



MAR-E1056 (12 op)

HISTORIALLISET MAISEMAT – STUDIO

(Huom! Tässä esitetyt tiedot päivittyvät kurssin edetessä) **PÄIVITETTY 1.10.2023**

Opettajat: professori Ranja Hautamäki, maisema-arkkitehti Minna Raassina ja yliopisto-opettaja Aada Taipale

Ma 13.15-18 (ks. aikataulu). Opiskelijoita voidaan ottaa max 25.

Kurssi **alkaa ma 4.9. klo 13.15 salissa A2 (Otakaari 1 X)**. HUOM. Kurssiin liittyy pakollinen **ennakko-tehtävä**, jonka palautus on 4.9.



Soukka. Espoon kaupungin museo, Asuntosäätiön kokoelmat.

Historiallisten maisemien kurssilla pohditaan maiseman arvoja, kulttuuriperintöä ja maisemansuojelun kysymyksiä. Rakennetun kulttuuriperinnön ja arkkitehtien suunnittelemien rakennusten arvot tunnustetaan hyvin, mutta maisema-arkkitehtuuri jää usein taustamaisemaksi, jonka ominaispiirteitä ja suunnittelijoita ei tunneta. Tällä kurssilla tartumme tähän tuntemattomaan kulttuuriperintöön ja sen arvottamiseen ja vaalimiseen. Kohteemme on 1970-luvun lähiömaisema – kaikille tuttu, mutta kulttuuriperintönä ehkä kuitenkin vieraampi. Ovatko 1970-luvun lähiömaisemat edes historiaa tai kulttuuriperintöä? Onko niissä lainkaan maisema-arkkitehtonista mielenkiintoa? Miksi tutkia lähiöitä historiallisten maisemien kurssilla?

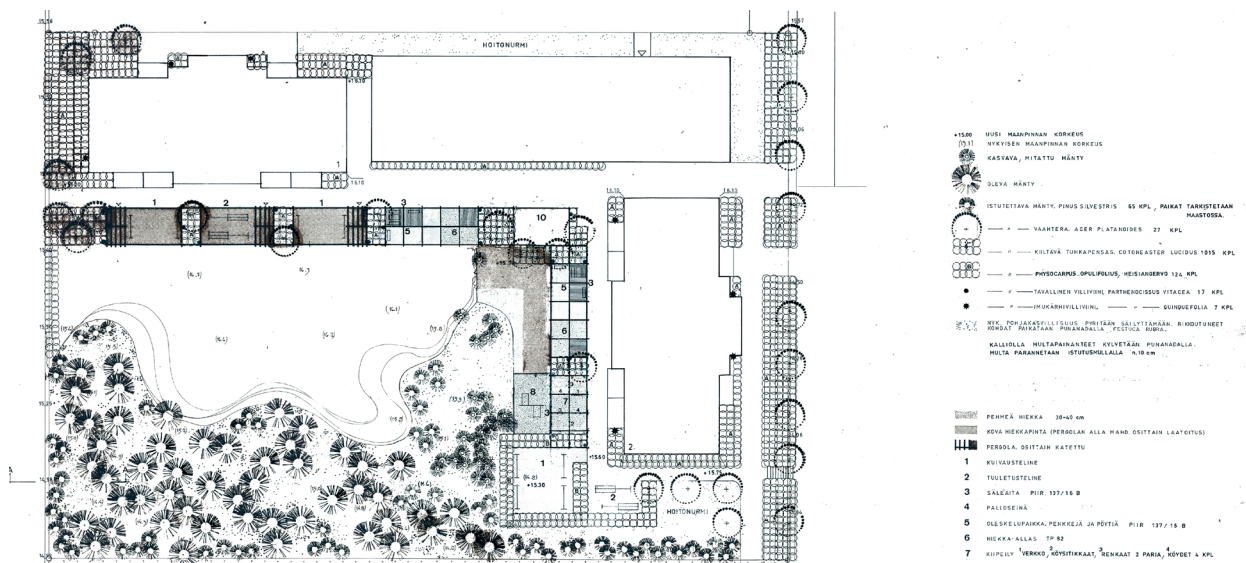
1970-luvun lähiöistä tuotetut ulkoiset mielikuvat ovat perinteisesti kielteisiä ja niissä korostuvat rumuus, turvattomuus, levottomuus ja "lähiömäisyys" tulkittu puuttuva kaupunkimaisuus. Kuitenkin sisältäpäin koettuna ja asukkaiden kokemuksissa korostuvat lähiöiden myönteiset piirteet: luonnonläheisyys ja yhteisöllisyys. Lisäksi monet lähiömaisemat olivat Suomen eturivin maisema-arkkitehtien suunnitteleamia ja niihin kytkeytyy myös maisemallisia arvoja. Erilaiset mielikuvat lähiöiden hyvistä ja huonoista puolista törmäävät myös alueiden kehittämisessä. Ongelmalähiöiksi leimattuja alueita pyritään parantamaan tiivistämisellä ja elävöittämisellä, mutta asukkaan näkökulmasta kaupunkisuunnittelijoiden ratkaisut koetaan usein vääriksi ja ongelmat toisenlaisiksi.

Kurssimme kohteiksi on valittu pääkaupunkiseudun lähiöitä, joiden suunnittelijoina on kaksi tunnettua maisema-arkkitehtia: **Leena Iisakkila** (1927-) ja **Maj-Lis Rosenbröijer** (1926-2003). Lähtökohtana ovat Arkkitehtuurimuseoon tallennetut Iisakkilan ja Rosenbröijerin suunnitelmakokoelmat. Kohteina ovat

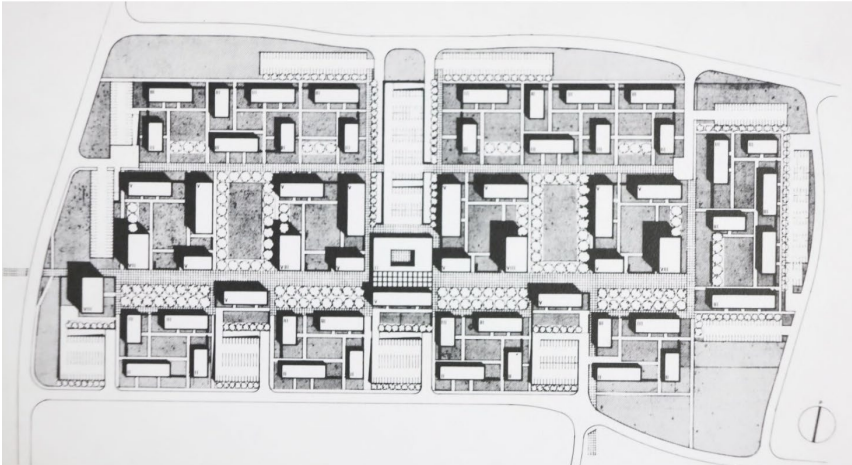
Itä-Pasila, Malminkartano, Soukka, Hakunila ja Pähkinärinne. Alueet ovat maisema-arkkitehtuuriltaan kiinnostavia mutta samalla niihin liittyy myös ristiriitaisia kaupunkikehittämisen tavoitteita, tiivistämistä ja uudistamista. Tehtävämme on kartoittaa näiden kohteiden maisema-arkkitehtuuria, säilyneisyyttä, arvoja ja ominaispiirteitä. Tutkimme myös, mitä muita arvoja, esimerkiksi luontoarvoja ja sosiaalisia merkityksiä, lähiömaisemaan liittyy. Pohdimme yleisesti, mitä on lähiömaiseman kulttuuriperintö ja miten siihen tulisi suhtautua - suojella ja säilyttää arvoja vai luoda uutta kaupunkia? Miten lähiömaisemaa tulisi vaalia ja yhteensovittaa muihin muutospaineisiin? Miten turvataan lähiöiden omaleimaisuuden, historiallisten arvojen ja lähiöluonnon säilyminen ja samalla mahdollistetaan alueiden elinvoimaisuus ja kaupungin kasvu?

Kurssin yleiset oppimistavoitteet. Kurssilla käsitellään historiallisten maisemien kunnostusta ja perehdytään myös laajemmin kulttuuriperinnön hoidon kysymyksiin, jotka kuuluvat maisema-arkkitehdin perusosaamiseen. Kurssi perehdyttää historiallisen lähdeaineiston käyttöön ja maiseman arvottamiseen suunnitteluratkaisujen pohjana. Opimme tunnistamaan ja arvottamaan historiallista maisemaa ja tekemään päätöksiä jatkuvuudesta ja muutoksesta. Tutkimme historiallisen maiseman suunnittelu-kontekstia ja sen sisältämiä ristiriitaisia tavoitteita ja näiden yhteensovittamista.

Opintojakso luo ymmärrystä kulttuuriperinnön ja sen hoidon käsitteisiin ja muuttuneeseen tehtäväkenttään. Kulttuuriperintö, joka aiemmin keskittyi yksittäisten monumenttien säilyttämiseen, on laajentunut rakennuksista maisemiin ja fyysisistä rakenteista edelleen aineettomiin arvoihin, kuten perinteisiin ja kulttuuriperintöä ylläpitäviin elinkeinoihin. Samalla kun kulttuuriperinnön kenttä on laajentunut, myös sen menetelmät ovat monipuolistuneet ja ulottuvat perinteisestä institutionaalisesta suojelusta ja restauroinnista hoitoon, uudelleenkäyttöön ja muutoksen ohjaamiseen. Kurssilla perehdytään erilaisiin menetelmiin ja opitaan, että suojelu ja kehitys - pysyvyys ja muutos - jotka aiemmin miellettiin toistensa vastakohdiksi, voivat olla toisiaan täydentäviä. Olennaista on jatkuvuus ja oikea tasapaino säilyttämisen ja muutoksen välillä.



Matinmetsän Anjankuja 3:n pihasuunnitelma. Leena Iisakkila, Arkkitehtuurimuseo.



Olarin asemakaava. Arkkitehtuurimuseo.

Kurssin suorittaminen

Studiokurssin laajuus on **12 op**. Keskeisimpänä sisältönä on **yksilö- tai parityönä** suoritettava suunnittelutehtävä ja siihen liittyvät osatehtävät sekä kurssin opetustilaisuudet.

Kurssilla ei ole yhteistä suunnittelutehtävää vaan kukin muoaa oman työtehtävänsä kurssin suunnittelu-kohteiden, kurssin yleisen teeman ja kunkin omien kiinnostuksen kohteittensa mukaan. Omista kiinnostuksen kohteista riippuen on mahdollista syventyä laaja-alaiseen ja yleispiirteiseen historiallisen maiseman kehittämiseen tai pienialaiseen ja detaljoituun kohdesuunnitteluun.

Suunnittelutehtävä on joko yksilötyö tai parityö, jossa parit voivat itse määrittellä työnjakonsa. On esim. mahdollista, että koko työ tehdään ryhmätyönä tai että nk. yleissuunnitelma ja sitä koskevat analyysit tehdään yhdessä ja sitä tarkentavat osasuunnitelmat yksilötyönä. Molemmissa tapauksissa ryhmätyö kootaan yhteiseksi loppuraportiksi.

Studiokurssin sisältö:

1. Yksilö- tai parityönä laadittava harjoitustyö sekä näihin liittyvät osatehtävät ja ohjaustilanteet
2. Katselmukset, seminaari- ja luentotilaisuudet, joissa perehdytään kohdealueisiin, lähiöihin ja historiallisten maisemien suunnitteluun
3. Kurssin oppimispäiväkirja, jonka osat ovat työsuunnitelma, puolivälin pohdinta ja loppurefleksio.

Kurssin mitoitus:

Kontaktiopetus, yhteensä: 50 h

- luennot, katselmukset: 45 h
- 8 ohjauskertaa n. 5 h/hlö

Itsenäinen työ, yhteensä 274 h:

- kenttätyö: 25 h
- harjoitustyön työstäminen, aineistoihin perehtyminen: 224 h
- reflektio 25 h

Yhteensä 324 h

Kurssin jaksotus:

Kurssi jakaantuu aikataulullisesti **kolmeen vaiheeseen**: kartoitusvaiheeseen (mapping the territory), konseptivaiheeseen (establishing a niche) ja toimeenpanovaiheeseen (occupying the niche). Luennot ja seminaarit keskittyvät kurssin alkuosaan ja loppuvaiheessa painotetaan harjoitustyön ohjausta. Kurssia jaksottavat **katselmukset** ovat tärkeä osa kurssin suoritusta. Niitä varten laaditut työt tuottavat aineistoa kurssin raporttimuotoiseen loppupalautukseen. Loppupalautuksessa ei siis tehdä plansseja vaan **loppuraportti**, jossa esitellään suunnitelman/suunnitelmien lisäksi suunnitelmaratkaisuja perustelevat analyysit ja siihen liittyvä keskeinen historiallinen lähdeaineisto. Kaikissa töissä tulee esitellä konsepti (suunnitelman ydin ja tavoitteet) ja keskeisimmät lähtökohdat, jotka avaavat työn tavoitteita. Suunnitelmaisuus voi vaihdella tulokulman ja aiheen mukaan, mutta on hyvä esittää toimenpiteet kokonaisuutena (esim. yleissuunnitelma tai hoito- ja kehittämissuunnitelma ja/tai strategia) ja tarvittavilta osin erittelyinä ja tarkemmin.

I MAPPING THE TERRITORY 4.9.-9.10.2023

- ennakkotehtävä
- työsuunnitelma
- seminaarilaisuudet
- maastokäynnit
- lähtötietojen selvitys
- aiheen ja alueen alustava rajaus
- Katselmus: Konsepti

II ESTABLISHING A NICHE 16.10.-12.11.2023

- tavoitteiden asettaminen
- aiheen ja alueen tarkennettu rajaus
- yleissuunnitelmaluonnos
- välireflektio
- Katselmus: Välikatselmus

III OCCUPYING THE NICHE 13.11.-22.12.2023

- tarkennettu suunnitelma
- loppuraportti
- Katselmukset: Töiden esittely ja arviointi
- loppurefleksio



Itä-Pasila. Harri Ahola, Helsingin kaupunginmuseo

Tarkempi aikataulu (tarkentuu kurssin aikana)

(huom. kellonaikoihin, erityisesti päättymisaikoihin saattaa tulla muutoksia)

I MAPPING THE TERRITORY

Ennakkotehtävä elokuussa

4.9.2023 klo 13.15-n. 17, sali A2

Esittelyt ja ennakkotehtävän purku 1,5 h 13.15-15

Ranjan alustus, kurssin esittely, tehtävänannot konsepti, oppimispäiväkirja/työsuunnitelma 15.30-16.45

Palautus: Ennakkotehtävä 4.9.2023

Aineistotiimin valinta 10.9. mennessä.

11.9.2023 klo 13.15-n. 17, sali A2

Hyvät, pahat ja rumat - SEMINAARI 1, Espoo, Vantaa, Helsinki 13.15-16

Helsinki, maisema-arkkitehti, yksikön päällikkö Jussi Luomanen 13.15-14

Vantaa, maisema-arkkitehdit Eeva Eitsi ja Laura Muukka 14-14.45

tauko

Espoo, maisema-arkkitehti Anja Karhula 15-15.45

Iisakkilan ja Rosenbröijerin maisema-arkkitehtuuri klo 15.45-16.45

FM Hanna Sorsa-Sautet: Rosenbröijerin maisema-arkkitehtuuri, 15.45-16.15

Aada Taipale: Leena Iisakkilan maisema-arkkitehtuuri, 16.15-16.45

Palautus: työsuunnitelma 17.9.

18.9.2023 klo 13.15-n.17.30 huom. Arkkitehtuurimuseo, Kasarmikatu 24

SEMINAARI 2 Arkistojen ja 1970-luvun äärellä

Johdatus Arkkitehtuurimuseon 1970-lukunäyttelyyn, tutkimuspäällikkö Petteri Kummala

Leena Iisakkilan ja Maj-Lis Rosenbröijerin kokoelmien esittelyä, Antti Aaltonen

Omaehtoista työskentelyä Arkkitehtuurimuseossa

25.9.2023 klo 13.15-n. 17.30, A2 ja Tapiola

SEMINAARI 3 – Lähiöt - kulttuuriperintöäkö?

TkT Riitta Salastie: Lähiön viheralueet, tuntematon kulttuuriperintö 13.15-14

TkT Laura Berger: Betonia, metsää, mielikuvia 14-14.45

Siirtyminen Tapiolaan

Maisema-arkkitehti Ria Ruokonen: Tapiolan maisema-arkkitehtuuri -eksku 15.30-17

2.10.2023 klo 13.15-17.30, A2, ohjaus oppimiskeskuksessa

Lähtötietojen selvitys, aineistopurku 13.15-14.30

Ohjausta, Aada, Minna, Ranja 14.45-17.30 (oppimiskeskus Dora, Arttu, Jaakko/RH)

9.10.2023 klo 13.15-17.15, A2

KATSELMUS: KONSEPTI

II ESTABLISHING A NICHE

16.10.2023 klo 13.15-17.30, oppimiskeskus (Dora, Arttu)

Ohjausta, Aada, Minna

23.10.2023 klo 13.15-17.30 A2 ja oppimiskeskus

SEMINAARI 4

FT Julia Donner: Historialliset lähteet kertovat 13.15-14

Meri Mannerla-Magnusson: Kokemuksia lähiömaiseman kunnostuksesta, case Vuosaari 14-14.30

Ranja: Loppuraporttidemo, välikatselmuksiohjeet 14.30-15.15

Ohjausta, Aada, Minna (oppimiskeskus Dora, Arttu)

30.10.2023 klo 13.15-17.15, oppimiskeskus (Dora, Arttu)
Ohjausta, Aada, Minna

6.11.2023 klo 13.15-18, A2

VÄLIKATSELMUS

Välipalautteen keruu mc:ssa

Ranja: Loppukatselmusohjeet

12.11. Palautus: Puolivälin pohdinta

III OCCUPYING THE NICHE

13.11.2023 klo 13.15-17.30, oppimiskeskus (Dora, Arttu)

Ohjausta, Aada, Minna

Ilmarissa vertaistukea 13.15-16.30

20.11.2023 klo 13.15-17.30, oppimiskeskus (Dora, Arttu, Jaakko)

Ohjausta, Aada, Minna, Meri Mannerla-Magnusson

Ilmarissa vertaistukea klo 13.15-16.30

27.11.2023 klo 13.15-17.45, oppimiskeskus (Dora, Arttu)

Ohjausta, Aada, Minna 13.15-17.45

Palautus: loppuraporttiluonnos, 1. osa

Ilmarissa vertaistukea klo 13.15-17

4.12.2023 klo 13.15-17.45, oppimiskeskus (Dora, Arttu)

Ohjausta, Aada, Minna

Palautus: loppuraporttiluonnos, 2. osa

Ilmarissa vertaistukea klo 13.15-17

11.12.2023 klo 12-18, A2

1. LOPPUKATSELMUS, esittely

Mukana kaupungin virkamiehet

Raporttien palautus 13.12.2021

18.12.2023 klo 12-18, A2

2. LOPPUKATSELMUS, arviointi, opiskelijaopponointi

22.12.2023 Palautus: Loppureflektio

Kurssin arvosteluperusteet

Kurssi arvioidaan arvosanoin 1-5. Arvosana muodostuu harjoitustyön ja niihin liittyvien osatehtävien sekä osallistumisen aktiivisuuden perusteella. Lopputuloksen lisäksi kiinnitetään huomiota koko oppimisprosessiin kurssin aikana.

Harjoitustyöt on mahdollista palauttaa kurssin opetussuunnitelman mukaisina kahtena jälkipalautuspäivänä. Osaopintasuoritukset ovat voimassa siihen asti, kunnes kurssi seuraavan kerran järjestetään. (Taiteiden ja suunnittelun korkeakoulun tutkintosäntö 28§, 1.8.2014 alkaen)

Suunnittelutyön palauttaminen myöhässä väli- ja loppukatselmukseen vaikuttaa arvosanaan. Myöhässä palautetun lopputyön loppuarvosana laskee yhdellä numerolla. Opettaja voi myös harkintansa mukaan hyväksyä kesken jääneen opintosuorituksen, mutta työn keskeneräisyys alentaa arvosanaa ja vähentää opintosuorituksen opintopisteitä.

Suunnittelutyön arvosteluperiaatteet:

- työn kokonaisvaikutelma ja aiheen rajauksen onnistuneisuus
- aiheen käsittely, menetelmien ja aineistojen hallinta, suunnitteluratkaisujen perustelut ja päätelmät
- lopullisen suunnitelman taiteelliset, toiminnalliset, tekniset ja graafiset ansiot, suullinen esitystapa
- suunnitteluprosessin kokonaisuus, aktiivisuus kurssilla

Reflektion arvosteluperiaatteet

- työskentely- ja oppimisprosessin reflektointi ja analysointi



Humphry Reptonin käyntikortti (Thomas Medland)

LIITE: Historiallisia maisemia koskevaa kirjallisuutta

Lähiömaisemat ja lähiöiden maisema-arkkitehtuuri

Asikainen, E. (2014). *Luontopolitiikkaa lähiöissä - lähiöluonnon muotoutuminen Tampereen Hervannassa ja Vuoreksessa*. Tampere: Tampere University Press.

Astikainen, R., Heiskanen, R. & Kaikkonen, R. (1997). *Elämää lähiössä*. Helsinki: Helsingin Sanomat.

Berger, L. & Savolainen, P. (2023) Betonia, metsää, mielikuvia: Lähiöiden perintötytymisen monet kasvot. *Yhdyskuntasuunnittelu*, 60(3), 6–25. <https://doi.org/10.33357/ys.125840>

Hankonen, J. (1994). *Lähiöt ja tehokkuuden yhteiskunta: Suunnittelujärjestelmän läpimurto suomalaisten asuinalueiden rakentumisessa 1960-luvulla*. Otatieto: Gaudeamus.

Hautamäki, R. & Donner, J. (2019). Kaupungin muuttuvat luonnot. *Tahiti*, 9(2), 5. <https://doi.org/10.23995/tht.88067>

Hautamäki, R. & Donner, J. (2021): Modern living in a forest – landscape architecture of Finnish forest suburbs in the 1940s–1960s. *Geografiska Annaler: Series B, Human Geography*, DOI: 10.1080/04353684.2021.1989320

Hautamäki, R. (2022). From sparse to compact city – shifting notions of nature in post-war residential landscapes in the Helsinki region. *PLANNING PERSPECTIVES*, 37(6), 1179-1203. <https://doi.org/10.1080/02665433.2022.2036224>

Hautamäki, R., & Donner, J. (2023). Maisema-arkkitehtuurin 1970-luku: ratkaisuja kaupungistumiseen ja ympäristöongelmiin. In P. Kummala (Ed.), *Murrosten vuosikymmen – Arki, aatteet ja arkkitehtuuri 1970-luvun Suomessa* (pp. 84-103). Arkkitehtuurimuseo.

Hirvensalo, V. (2006). *Modernin kaupungin luonto muutoksessa - kahdeksan esimerkkiä suomalaisesta asuinalue suunnittelusta*. Turku: Turun yliopisto.

Hurme, R. (1991). *Suomalainen lähiö Tapiolasta Pihlajamäkeen*. Helsinki: Suomen tiedeseura.

Karhula, A. (2019). *Lähiöunelmia - Espoon 1960- ja 1970-lukujen lähiöiden maisema-arkkitehtuurin piirteitä*. Diplomityö. Aalto-yliopisto.

Keil, L. S. (2021). *Microhistories of Landscape Elements in Albertslund Syd: Plant Beds, a Canal and Garden Fences of Welfare*. Doctoral thesis. University of Copenhagen.

Mack, J. (2019). Renovation Year Zero: Swedish Welfare Landscapes of Anxiety, 1975 to the Present. *Bebyggelsehistorisk tidskrift* 76 (2019), 63–79.

Mack, J. (2021). Impossible nostalgia: green affect in the landscapes of the Swedish Million Programme. *Landscape Research*. 46 (4), 558–573. DOI: 10.1080/01426397.2020.1858248

Mannerla-Magnusson, M., J. Donner & M. Raassina (2016). "Tapiola ja sen jälkeinen aika. Metsäpuistoja, nurmiluiskia ja kävelykansia." In *Unelma paremmasta maailmasta. Moderni puutarha ja maisema Suomessa, 1900–1970*, edited by J. Sinkkilä, J. Donner, and M. Mannerla-Magnusson, 138–156. Helsinki: Aalto Arts Books

Moll, V. & Jouhki, E. (2021). Leikin paikka: Rakennettujen leikkiympäristöjen kehitys 1970-luvun Helsingissä. *Yhdyskuntasuunnittelu* 10, vol.59:1, 10–32. DOI:10.33357/YS.99337

Nymoen Rørtveit, H. & G. Setten (2015). "Modernity, Heritage and Landscape: The Housing Estate as Heritage." *Landscape Research* 40 (8): 955–970.

Ruokonen, R. (2016). Maisema-arkkitehtuuri osana kaupunkirakentamista Tapiolassa. Teoksessa J. Sinkkilä, ym. *Unelma paremmasta maailmasta: moderni puutarha ja maisema Suomessa 1900–1970*. Aalto-yliopisto. 206–217.

Saarikangas, K. (2014). Lähiötilankerrokset ja vyöhykkeet. Rakennukset ja ympäristö pääkaupunkiseudun 1950–1970-luvun lähiöissä. Teoksessa S. Knuutila, ym. *Ympäristömytologia*. Helsinki: Suomalaisen Kirjallisuuden Seura, 326–359.

Saarikangas, K. (2023). Piha, kävelyrainne ja metsä. Kompakttilähiöiden asuttu ja rakennettu maisema 1970-luvulla. In P. Kummala (Ed.), *Murrosten vuosikymmen – Arki, aatteet ja arkkitehtuuri 1970-luvun Suomessa* (pp. 62-83).

Salastie, R., Fogdell, M., Karisto, M. & Tiainen, P. (2009). *Siltämäen kontaktikaupunki: Inventointi, arvotus, kehittämisperiaatteet, korjaustapaohjeet*. Helsingin kaupunkisuunnitteluvirasto.

Sorsa, H. (2011). Maisema-arkkitehti Maj-Lis Rosenbröijer ja moderni piha. Pro gradu. Turun yliopisto.

Taipale, A. (2021). Maisema-arkkitehti Leena Iisakkila ja puistosuunnittelu Helsingissä 1960–1990-luvuilla. Diplomityö. Aalto-yliopisto.

Taipale, A., & Hautamäki, R. (2022). *Tuntematon lähiömaisema: Leena Iisakkilan Matinmetsä*. (Aalto-yliopiston julkaisusarja TAIDE + MUOTOILU + ARKKITEHTUURI; Vol. 2022, No. 7). Aalto-yliopisto. <http://urn.fi/URN:ISBN:978-952-64-1097-5>

Tyvelä, H. (2016). *1970-luvun lähiökeskusta rakennettuna kulttuuriympäristönä: Kompaktikaupunki Jyväskylän Huhtasuolla*. Pro gradu. Jyväskylän yliopisto.

Vierikko, K., Halonen, J. (2022). Asukkaiden ja asiantuntijoiden näkökulmia asuinalueiden viihtyisyyteen. [Asukkaiden ja asiantuntijoiden näkökulmia asuinalueiden viihtyisyyteen \(julkari.fi\)](https://julkari.fi)

Weckman, E., K. Susi-Wolff, T. Rönkä, H. Timonen, and L. Makkonen (2006). Keski-Vuosaari. Maisema- ja kaupunkivallinnallinen selvitys. Helsinki: Helsingin kaupunki.

Uimonen, L. (2023). Tapaustutkimus Espoon lähiöluonnon kulttuurihistoriallisista piirteistä: Luonnon monimuotoisuus ja tiivistyvä kaupunkirakenne. *Yhdyskuntasuunnittelu*, 60(3), 26–49. <https://journal.fi/yhdyskuntasuunnittelu/article/view/125851>

Historiallisten maisemien suojelu ja kunnostus

Conservation Principles, Policies and Guidance (2008). <https://historicengland.org.uk/advice/constructive-conservation/conservation-principles/>

Firenzen julistus 1982. Historiallisten puistojen ja puutarhojen suojelu. <https://icomos.fi/kansainvaelinen/julistukset-ja-suositukset/firenzen-julistus>

Hautamäki, Ranja (2000). Portti puutarhaan. Historiallisten puutarhojen inventointiopas. Museoviraston rakennushistorian osaston julkaisuja. Helsinki: Museovirasto.

Hautamäki, R., & Donner, J. (2019). Historiallinen kerroksellisuus Kaisaniemen puiston suojelun ja vaalimisen avaimena. *HISTORIALLINEN AIKAKAUSKIRJA*, 117(4), 373-386.

Hautamäki, R., & Donner, J. (2020). Park in flux: Change and continuity in the planning discourse of Kaisaniemi Park. In M. Chudoba, A. Hynynen, M. Rönn, & A. E. Toft (Eds.), *Built Environment and Architecture as a Resource* (1 ed., Vol. 2020, pp. 153-180). <http://arkitekturforskning.net/files/journals/1/issues/117/117-27-PB.pdf>

Herttoniemen kartanopuiston ja rantapuiston hoito- ja kehittämissuunnitelma vuosille 2011–2025. MA-arkkitehdit. Helsingin kaupungin rakennusviraston julkaisuja 2009:4 / Katu- ja puisto-osasto. Helsinki: Rakennusvirasto, 2009.

Karisto, M. & L. Kuokkanen-Suomi (1998). Tullisaaren puisto. Puistohistoriallinen selvitys ja restaurointiperiaatteet. Helsingin kaupunkisuunnitteluviraston julkaisuja 1998:2. Helsinki: Kaupunkisuunnitteluvirasto.

Perälä, T., N. Alapeteri & E. Ruoff (2011). Tuomarinkylän kartanoalue – ympäristöhistoriallinen selvitys. Maisema-arkkitehtitoimisto Näkymä Oy. Helsingin kaupungin rakennusviraston julkaisuja 2011:7. Helsinki: Rakennusvirasto.

Perälä, T., M. Liski & E. Ruoff (2012). Kartanopuistojen kunnostuksen työtapoja Helsingissä. Maisema-arkkitehtitoimisto Näkymä Oy. Helsingin kaupungin rakennusviraston julkaisu 2012:5. Helsinki: Rakennusvirasto. <www.hel.fi/static/hkr/julkaisut/2012/Kartanopuistojen_kunnostus_web.pdf>

Perälä, T., J. Saarikko & E. Ruoff (2008). Katu- ja puisto-osaston hallinnassa olevien arvoympäristöjen määrittely ja toimintaohjeet. Näkymä Oy. Helsingin kaupungin rakennusviraston julkaisu 2008:8 / Katu- ja puisto-osasto. Helsinki: Rakennusvirasto. <www.hel.fi/static/hkr/julkaisut/2008/arvoymparistot_web_031108.pdf>

Puistot ja puutarhat, suomalainen puutarhaperinne (2005). Halme, A., Hämäläinen, H., Lounatvuori, I., Rappe, E. & Lindgren, L. Euroopan rakennusperintöpäivät.

RT 99-11119, Historiallisten puistojen ja puutarhojen suojelu, hoito ja kunnostus.

Salastie, R., R. Kiljunen-Siirola, M. Karisto & M. Jaakkola (2014). Kaupungin muutos ja kulttuuriympäristöt. Helsingin kaupunkisuunnitteluviraston yleissuunnitteluosaston selvityksiä 2014:17. Helsinki: Kaupunkisuunnitteluvirasto. <www.hel.fi/hel2/ksv/julkaisut/yos_2014-17.pdf>