

Bridge

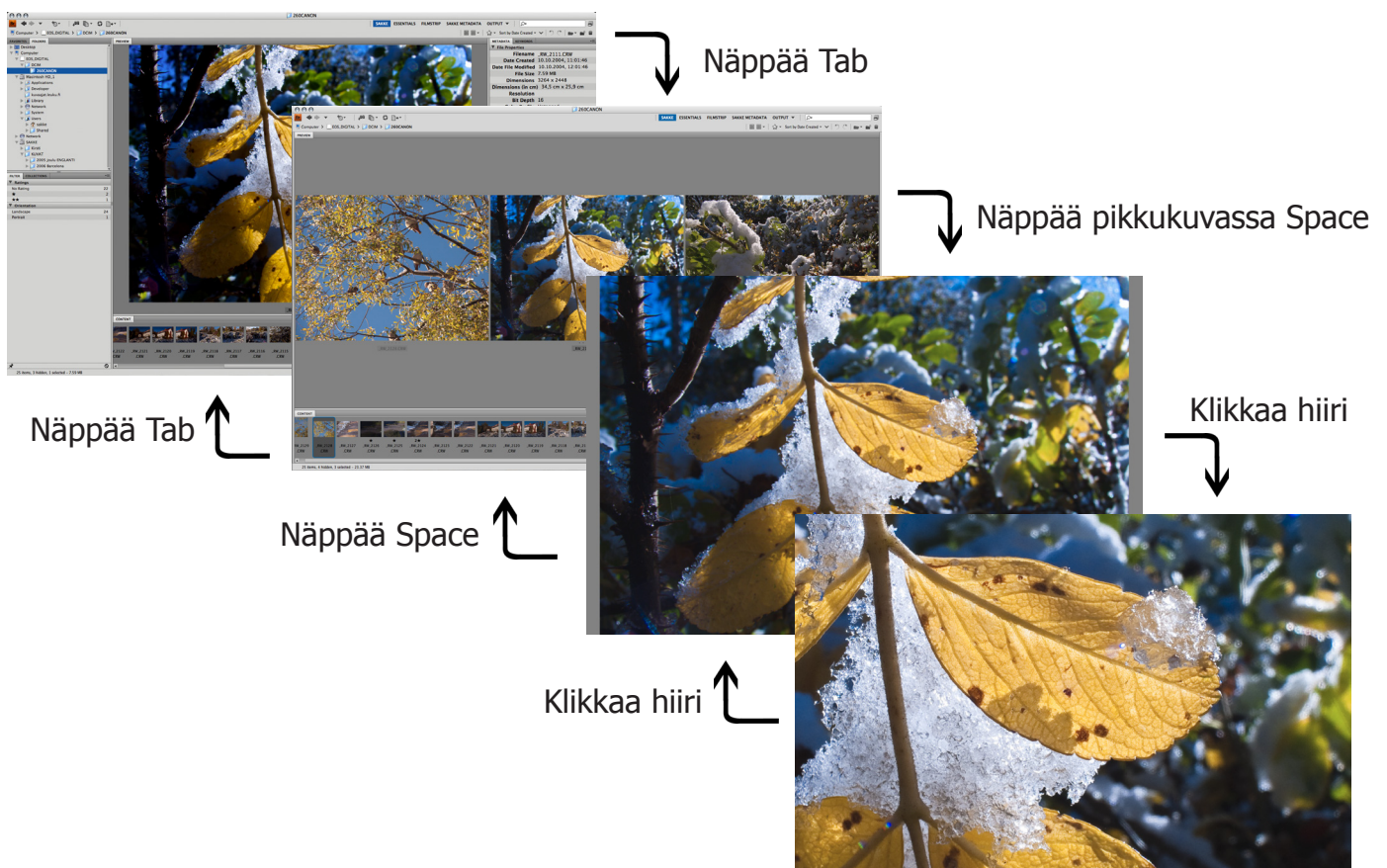
silta viidakossa

Bridge CS 4

CC -version päivitykset tällä pinkillä värillä

- haet tiedostot **kamerakortilta** - helposti ja fiksusti
- teet kuvista **varmuuskopiot** - samassa yhteydessä "automaattisesti"
- katsot, tarkastat, arvioit ja **järjestät** kuvat - helposti ja mukavasti
- liität kuviin **metatiedot** - omaa, aiheetta koskevaa, hakusanoja - helposti
- **käsittelet** raw -tiedostoja - hieman hämmentävästi mutta laadukkaasti
- muutat raw kuvia arkistotiedostoista **tuotantotiedostoiksi** - helposti
- käsittelet kuvia **kuvajoukkoina** - joukkonimeät, joukkomuunnat kokoja ja formaattia
- teet Raw **säätöjen kopiointia** - helposti mutta hieman hämmentävästi
- tuotat **kuvaesityksiä** tai nettisivustoja - helposti mutta et kovin hallitusti ja näyttävästi
- **tulostat** kuvia tai teet pinnakkaisarkkeja kuvista - hiemen hankalasti ja hitaasti
- **esität** kuvia - ~~paikallisesti tai etänä~~ - helposti ja mukavasti
- määrääät kaikille Adoben ohjelmille saman **yhteisen värinhallinnan**

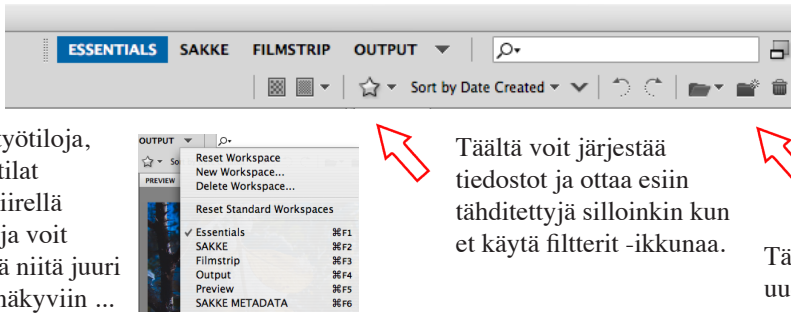
Tässä Bridge parhaimmillaan - näinhän tämän pitää toimia!



Kun selaat kuvia välilyönnillä (Space) koko ruudulle skaalattuna, voit vaihtaa kuvaa nuolinäppäimillä oikealle tai vasemmalle. Voit antaa kuville tähtiluokituksen suoraan numeroilla 1-5 ja nollalla tähdet pois. Voit klikata hiirtä ja kuva suurenee 100% kokoon. Tässä koossa voit siirtää kuvaa hiirellä ja valita vaikka kuvan nurkan. Seuraavaan kuvaan klikkaus vie samassa mittakaavassa seuraavan kuvan samaan kohtaan ja hiiren klikkaus palauttaa kuvan kokonaan ruudulle ja välilyönti taas työtilaan!

Työtiloista - Workspaces

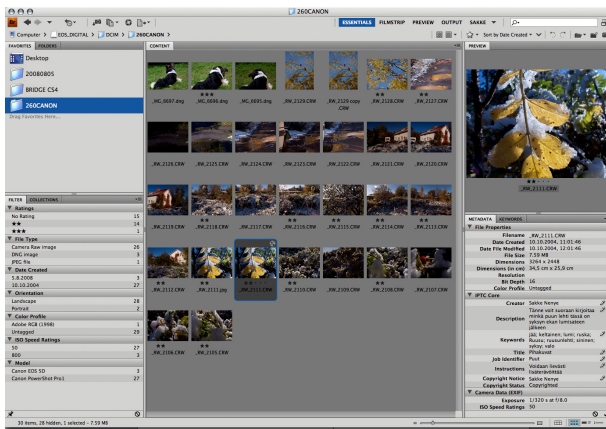
Voit tehdä omia työtiloja, voit järjestää työtilat raahaamalla ne hiirellä eri järjestykseen ja voit vasemmalta vetää niitä juuri sopivan määrän näkyviin ...



Täältä voit järjestää tiedostot ja ottaa esiin tähditetyjä silloinkin kun et käytä filterit -ikkunaa.

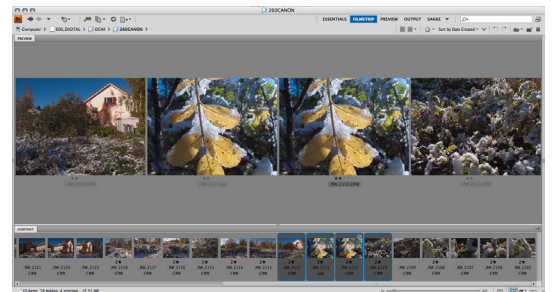
Tässä on näyttäjällä pieni aina päällä oleva Bridge, josta voi vetää kuvat taittoon.

Täällä on roskea ja uuden kansion luonti.



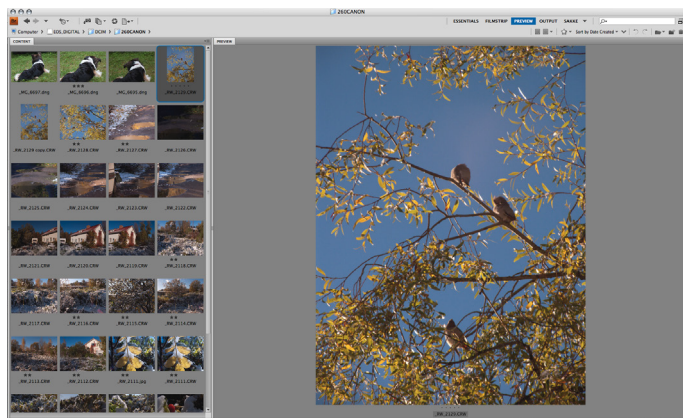
Kaikissa työtiloissa kannattaa tarkkaan harkita mitä Tab -napilla seuraa. Älä luo suotta liian mutkikasta työtilasysteemiä.

Älä juutu yhteen työtilaan, äläkä yritä lennossa rimpuilla mitä tahansa työtilaa mihin tahansa formaattiin. Ota omaksesi vain pari kolme joita säännöllisesti käytät.

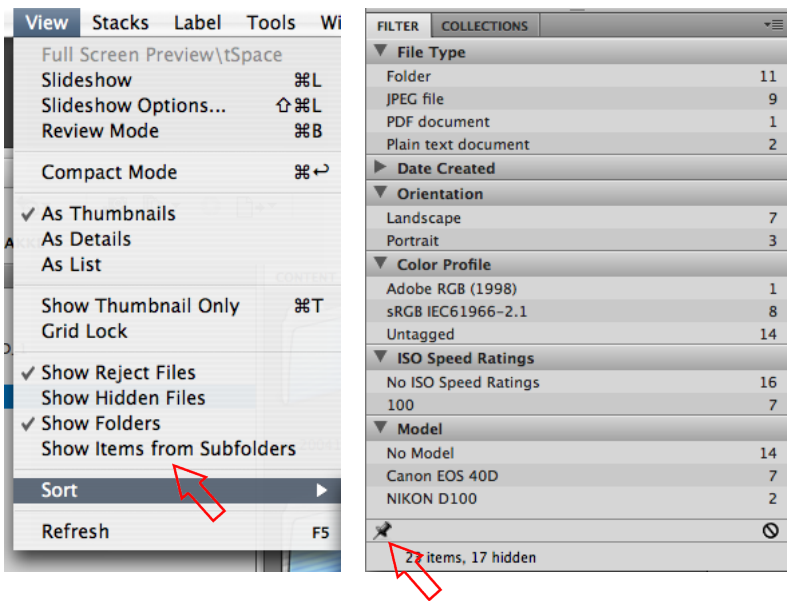


Viereisestä Filmstrip -tilasta tulee yhdellä Tab -napin painalluksella näin mainio versio. Voit katsella kahta tai useitakin kuvia rinnakkain vertailtavana.

Tämä on nimeltään Preview - varsin hyvä pystykuville.



Filters



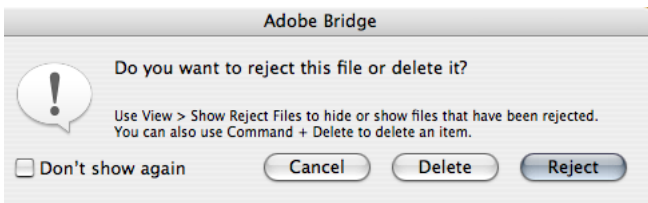
Filterit ovat ovelia - ota turhat pois käytöstä.

Voit valita **View -valikosta Show Items from Subfolders** ja saat kerralla helposti valtavia kuvamääriä joissa ilman filtereitä olisit pulassa.

Saatat helposti sulkea mustalla kolmiolla käytetyn filterin ja ihmettelet missä kuvat luuraa.

FILTER ikkunan oikeassa alalaidassa on **kieltoikoni** jolla saa käytetyt filterit pois päältä. Vasemmssa laidassa on nastaikoni jolla filteri on päällä myös kansoita vaihdettaessa. Hyvin hämmäntävää jos niitä ei säännöllisesti käytä.

Delete ?



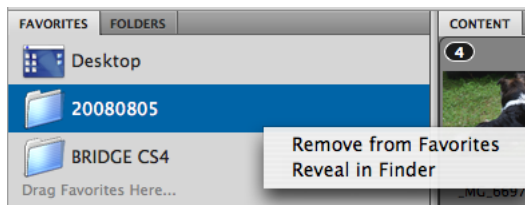
Laita ihmeessä noita **Don't show again** -rukseja päälle sitä mukaan kun sisäistä kunkin huomioviestin sanoman.

Bridge on niin fiksu, että se tuo esiin tämän delete -valikon sekä **Backspace** että **delete** -napeilla - myös Macissä, jossa perinteisesti tiedoston deletointi on käsittämättömän hankalaa!

Jos haluat käyttää peruutettavaa Reject -toimintaa voit ottaa sen käyttöön. Minusta se vain sotkee selvää työnkulkua.

Delete poistaa kuvan ja pahimmassa tapauksessa se vain täytyy kaivaa esiin varmuuskopiolevyltä, jos sitä ei enää ole roskiksessakaan

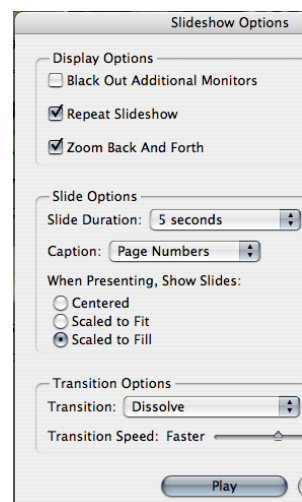
Favorites



Favorites on paikka, jota ilman ei voi tietokoneen kanssa elää - kitua kyllä. Laita sinne kaikki tarpeellinen ja ota tarpeeton pois. Se tapahtuu suoraan käyttäkseltä raahaten tai Bridgessä oikeanpuoleisella hiiren napilla komentaen.

Tuo **Reveal in Finder** on aivan mainio. PC:n Finder on nimeltään hupsusti Explorer.

Slide show



Edellisissä Bridgen versioissa CS2 ja CS3 Slide Show - Ompu-L oli ainoa näytävä tapa katsoa kuvia. Nyt se on onneksi historiaa.

Slide Show on nyt vain Slide Show ja kuvat katsotaan klikkaamalla välilyöntiä tai karuselilla.

Tästä seuraa, että varsinaisessa Slide Showssa voi pitää oletuksena aika outojakin optioita, ja jättää koneen esittämään itsekseen jotain viihdykettä tai informaatiota.

Review Mode - "karuselli"

Tämä ensivaikutelmaltaan huvittava ja turhauttontoinen ylimääräinen mode osoittautuu pian käytössä aivan mainioksi. Se käynnistetään pikanäppäimellä **Omppu-B**



Nuolinäppäimet oikealle ja vasemmalle selaavat kuvia
Nuolella alas pudotetaan kuva pois tästä karusellista!

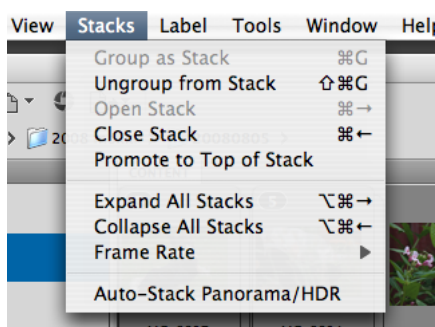
Numeronäppäimillä voi yhdistää tähtiluokituksen osaksi karusellia. Numero 1-5 tuo tähdet ja nolla vie tähdet pois.

Luuppi on käytettävissä **Omppu-Click**
Karuselli lopetetaan **Esc** ja karuselliin jääneet kuvat jäävät valituiksi! Kirjekuori-ikonilla saa karuselliin jääneet kuvat uudeksi **Collectioniksi!**

Stack -pino



Aivan erityisesti ammattikuvaajan käytössä tämä pinoaminen on erinomainen työtap. Valitse pinottavat kuvat - Shift-Click peräkkäiset - Omppu-Click ei-peräkkäiset ja paina sitten perinteistä **Omppu-G** eli group-pikakomentoa. Numero kertoo kuvien lukumäärän pinossa ja osoittaa pinoon olemassaoloa. Numeroa klikkaamalla pino aukeaa ja sulkeutuu. Lisää kuvia voi suoraan raahata mihin pinoon vain.

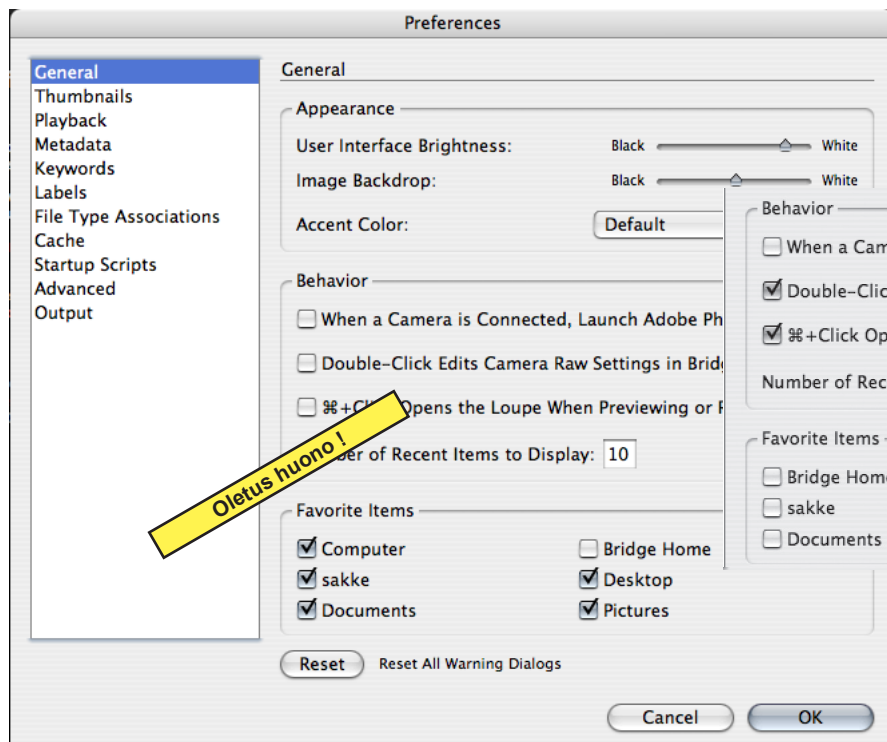


Stack -pinoihin liittyy oivallisia lisävalintoja ja pikakomentoja:

- voit määrätä pinoon päällimmäisen kuvan
- voit avata tai sulkea kaikki pinot kerralla
- kuvan voi ottaa pois pinosta
- avattu pino on suoraan valinta, josta voi avata tarvittaessa kaikki kuvat tai laittaa metadattaa jne.

- esimerkiksi avaa pino ja paina välilyöntiä - olet pinoon sisäisessä kuvien selauksessa!

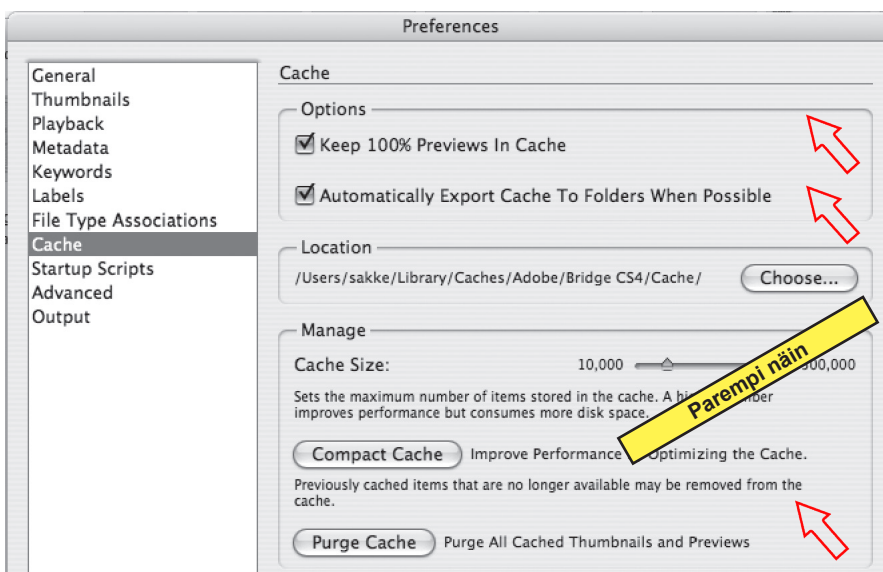
Bridge CS4 preferenssit



Double-Click Edits .. päälle. Ilman sitä Raw -kuvan tuplaklikkaus avaa suotta aina Photoshopin.

Paljon parempi näin

Ompu+Click Opens... päälle. Ilman sitä avaat usein vahingossa luupin - eli kummallisen suurennustilan kun liikut isomman kuvan päällä. Nyt se tarvitsee lisäksi Ompu -näppäimen painamisen.



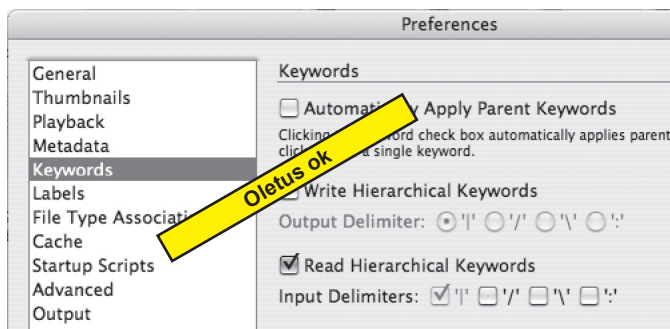
Jos katsot paljon kuvia ja sinulla on esimerkiksi läppärissä niukasti massamuistia jätä Keep 100% ruksi pois. Katsominen isona hidastuu mutta tilaa säästyy pari megaa per kuva

Automatically Export Cache... on aivan välttämätön. Silloin kuvista lasketaan näyttökuvat myös ulkoisille laitteille, muistitikuille, DVD:lle ja irtokiintolevyille.

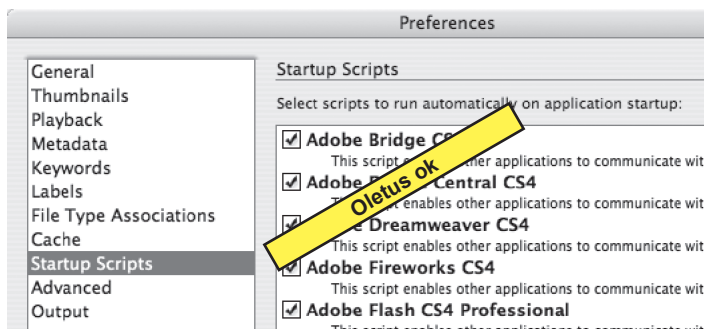
Compact Cachella voit auttaa takkuilevia tilanteita ja Purge Cache auttaa sitten isoissa ongelmissa. Purge Cache ei onneksi vie pois Exportattuja Cacheita.

Jos sinulla on vähän tilaa käyttislevyllä - kuten varsinkin läppäreissä usein on - jätä pois tuo mukava Keep 100% ja laita Managesta Cache Size minimille. Jos käytät Bridgeä usein tuhansien kuvien selaamiseen tee oma "satagigainen" levyosio, jonne osoitat kaikki Bridgen Cachet ja laita Size maksimille. Älä laita tälle osiolla mitään muuta.

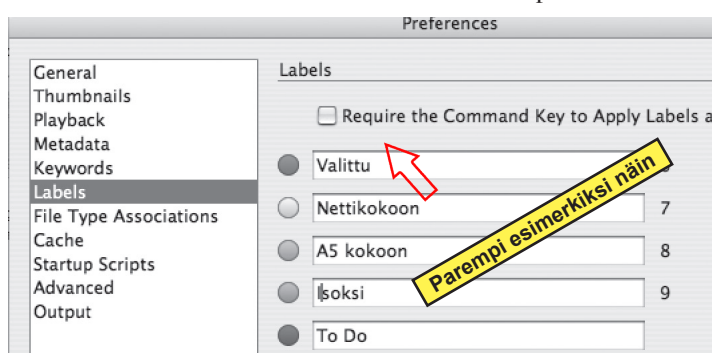
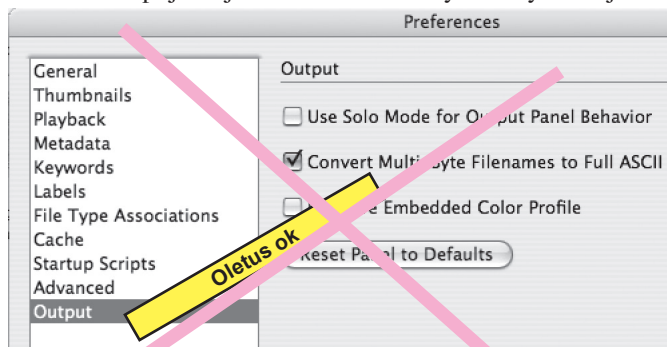
ja lisää preferenssejä



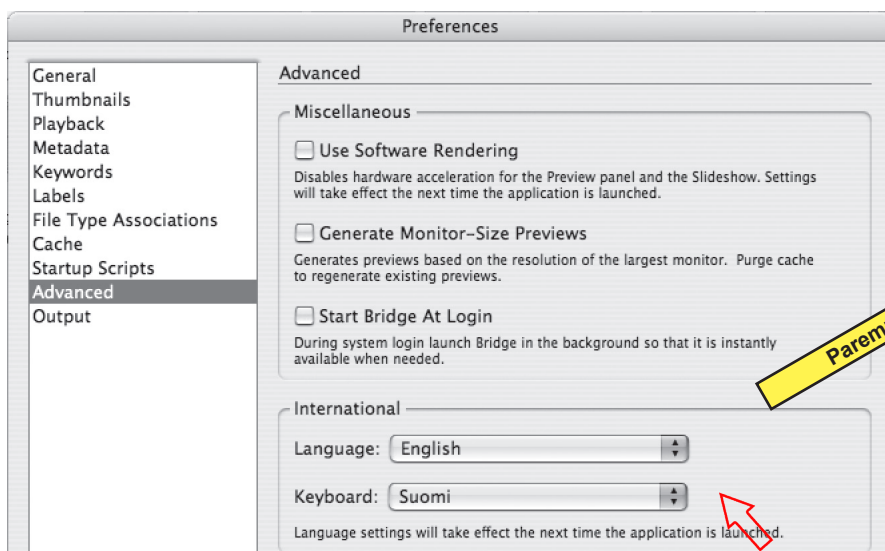
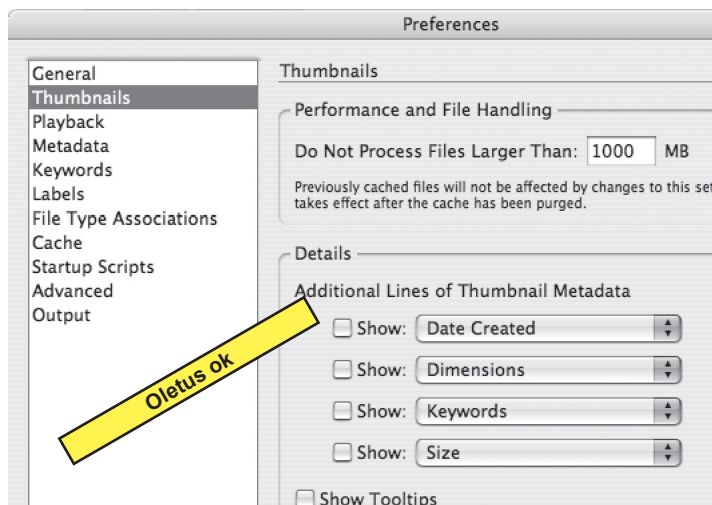
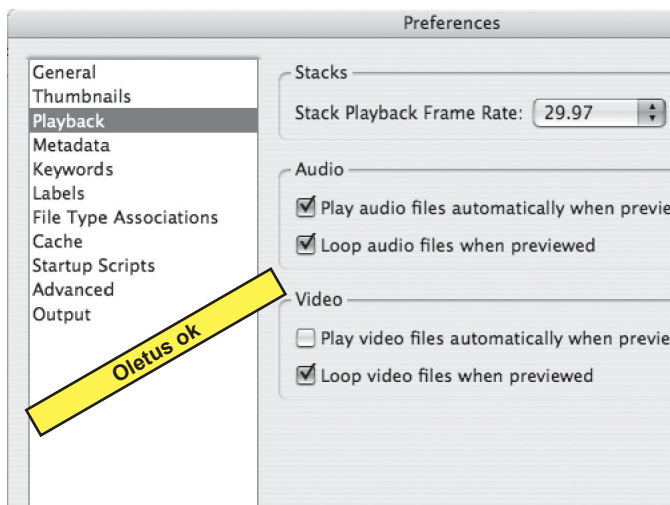
Isompi juttu jos oikeasti aikoo käyttää keywordejä



Pienessä hitaassa koneessa kannattaa ehkä luopua näistä



Ruksi pois kohdasta Require the Command Key...

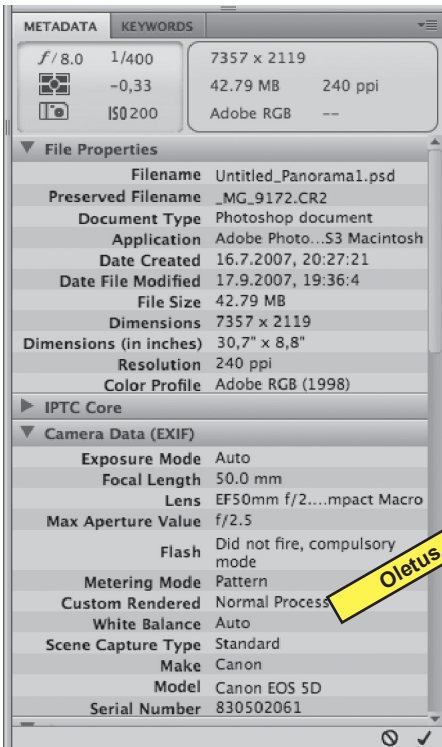


Jos sinulla on tehokas kone, iso näyttö ja oma osio Cachellessä, laita ihmeessä päälle myös Generate Monitor-Size Previews.

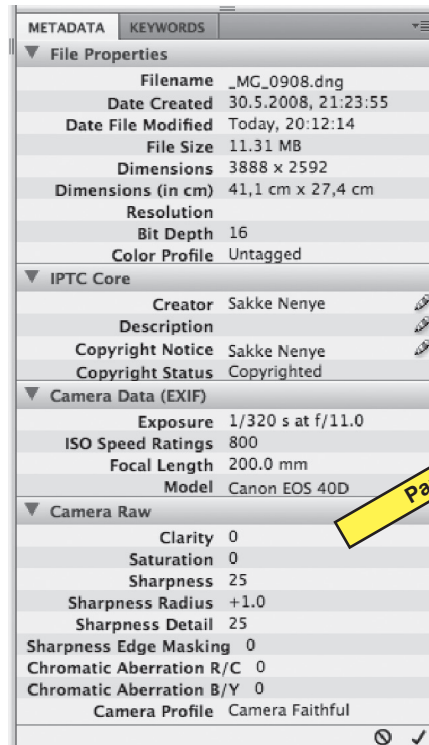
Language: -kohdasta saa Bridgen oikeasti kokonaan suomenkieliseksi. Jos siis törmäät semmoiseen niin täältä saat sen takaisin ammattikielille.

Pidä näppäimistössä Suomi.

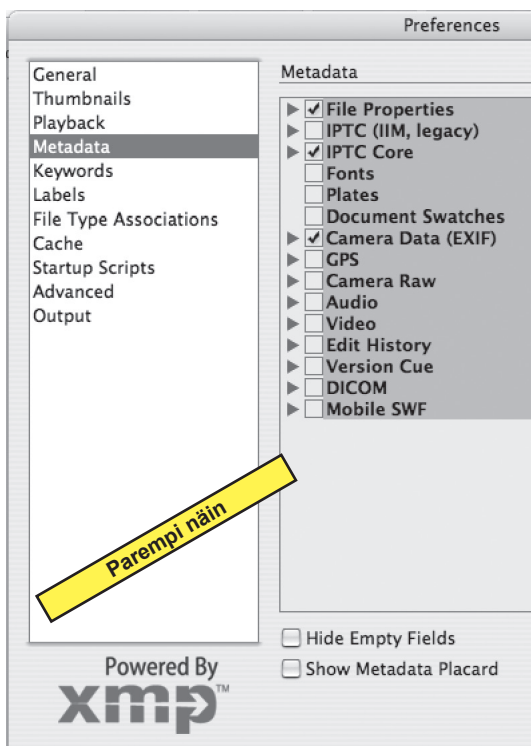
Metadata - tärkeä järjestettävä



Oletuksena metadata -osio on kamala soppa - aivan liian runsas ja sekava.



Tässä hyvä ehdotus metadataksi, joka ei vaadi scrollausta ja näyttää silti kaiken valokuvaajalle olennaisen.



Valokuvaaja ei tarvitse suurta osaa metadata-ikkunan osioista. Mutta jos teet elävää kuvaa ja ääntä ja käytät niihin liittyviin tiedostoihin Bridgeä touhu muuttuu mutkikkaaksi.

Huomioi, että kaikki metadata on aina kuvakohtaisesti saatavissa esiin File-info -valikosta ja tuo neljän sormen kahden käden pikakomento **Shift-Alt-Ompu-i** tulee kovin tutuksi.

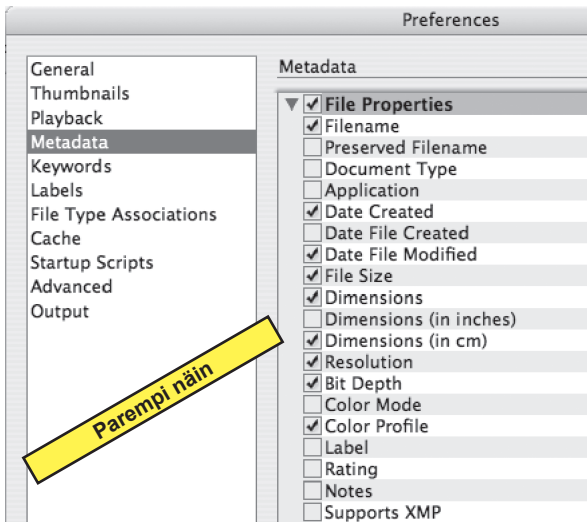
!! CS6 ja CC versioissa riittää Ompu-i

Camera Raw -valikko on näppärä apu isolla näytöllä, mutta läppärin resoluutiolla se kannattaa jättää pois kallisarvoista työtilaa kuluttamasta kuten viereisessä esimerkissä.

Poista ruksi kohdasta **Hide Empty Fields** ja näin huomaat jos kuvasta puuttuu jotain.

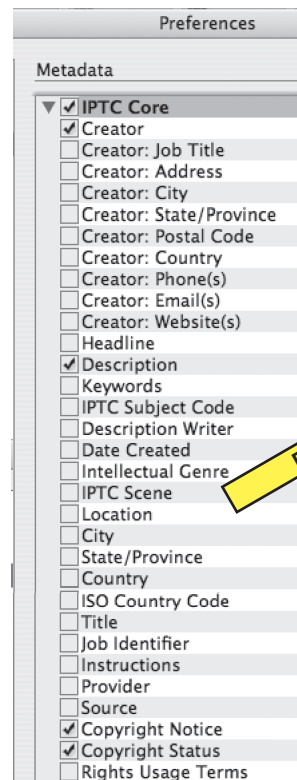
Metadata Plackard on paitsi ruma myös kovin tarpeeton. Saman asian saa paljon elegantimmin ja hallitummin Camera Data (EXIF) -alavalikosta.

Lisää käytettävyyttä metadataan

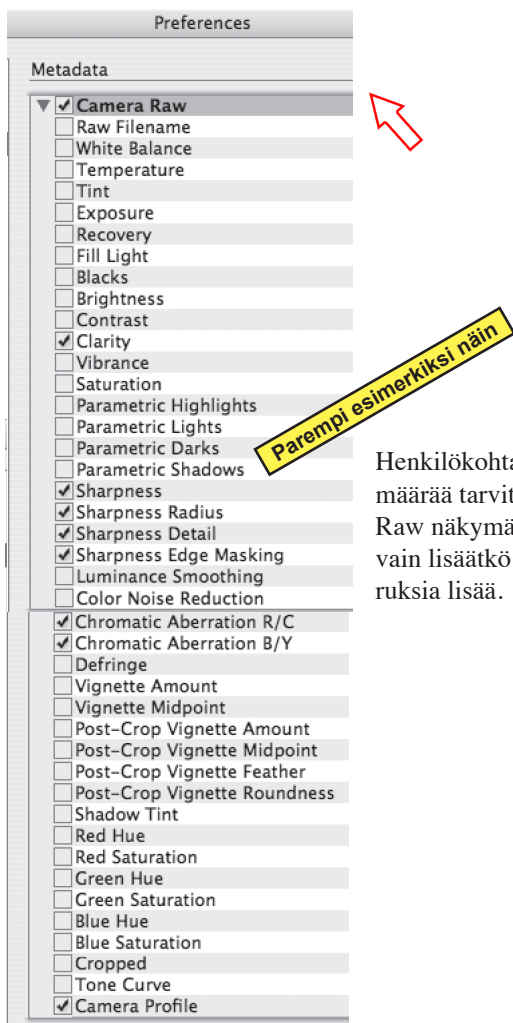


Jos jostain syystä nimeät tiedostoja niin että tiedostonimestä katoaa yhteys alkuperäiseen .dng -nimeen laita päälle ruksi Preserved Filename.

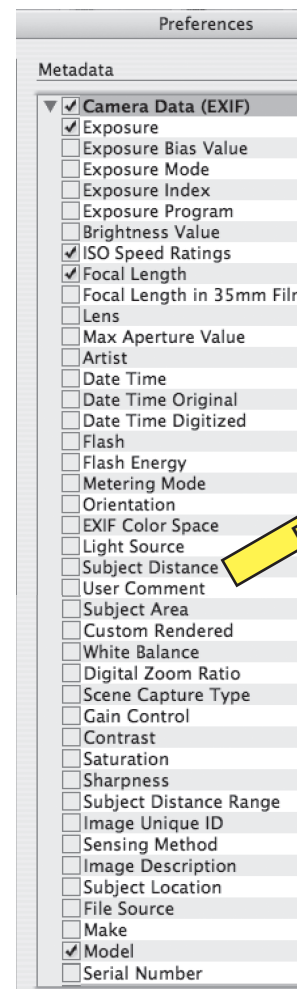
Label ja rating -asiat hoituvat Filter ikkunassa, niitä et täällä tarvitse.



Ruksi molempiin Copyright -kohtiin, Bridge ja monet muut ohjelmat jättävä helposti kuvan ilman Copyright Statusta vaikka Copyright Notice olisi kirjoitettu!



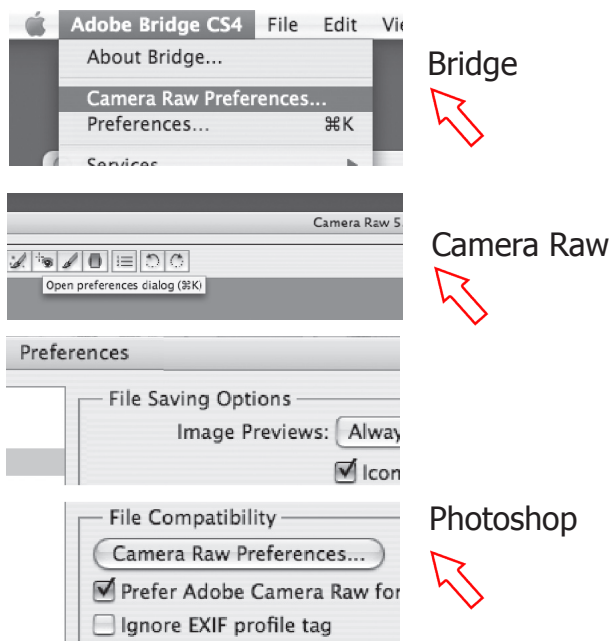
Henkilökohtainen työtapasi määrää tarvitsetko Camera Raw näkymää lainkaan, vain lisäätkö puolen tusinaa ruksia lisää.



Käytössäsi oleva kameravalikoima voi vaatia laitettavaksi rukseja myös esimerkiksi kohtiin Artist ja Serial Number.

Silloin harvoin kun tarvitset tietoa vielä enemmän kaikki löytyy kuvakohtaisesti File-Infosta.

Camera Raw Preferences...



Tämä valikko aukeaa kolmesta eri "ohjelmasta" ja se VAIKUTTAA KAIKISSA KOLMESSA!

Kun muutat asetuksia Bridgessä, niin ne ovat muuttuneet sitten kun avaat raw -kuvia Photosopista ja päinvastoin!

Bridgen ja Photoshopin preferenssejä säädetän harvoin jos koskaan, mutta tämän Raw -plugin preferensseissä on pari usein muutettavaa asiaa, joita ei ollenkaan saisi olla preferensseissä piilossa.

Sidecar “.XMP” files aina päällä, vaikka kuinka inhoaisi noita kaikkialla seikkailevia xmp -tiedostoja.

Laita Apply sharpening *Preview images only* jos et koskaan terävöitä Camera Raw -pluginissa.

Laita vastaavasti *All images* jos terävöität, muista miten asetit. Plugi kyllä näyttää asetuksen mutta erittäin huomaamattomasti.

Jos avaat uusia kameralla kuvattuja jpg -kuvia laita *open all supported*. Kun käsittelet niitä jatkossa laita joko *all* tai *with settings*.

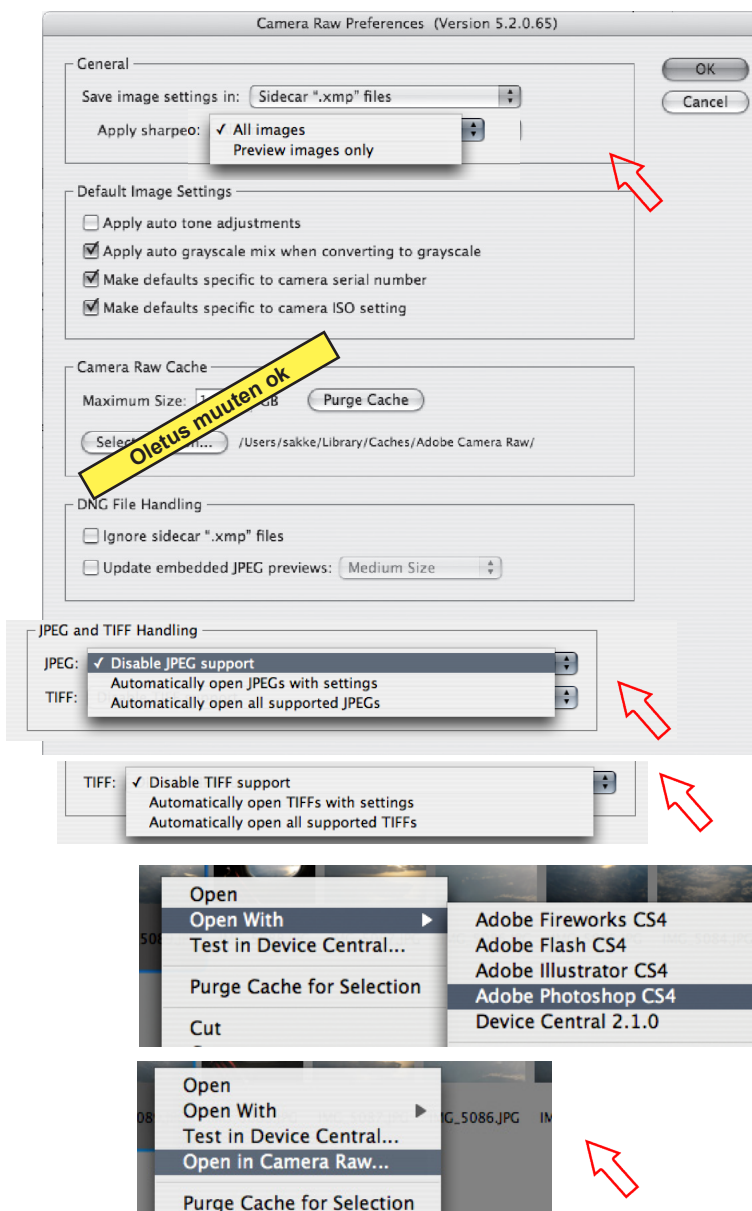
Laita *Disable JPEG support* aina muulloin. Esimerkiksi kun nettikuvien tuotannossa haluat että JPG kuvat *eivät* avaudu ärsyttävästi ja tarpeettomasti raw-plugiin!

TIF -puolella on sama logiikka, mutta useammin *Disable* koska TIF on usein ulospäin menevää valmista tavaraa, joka ei enää kaipaa raw -pluginia. Poikkeuksena uudet skannatut tiffit jolloin laitat aina *open all supported*.

Open valikossa joka aukeaa hiiren oikealla napilla, ei ole *Open in Camera Raw...* valintaa jpg tai tif -kuville jollei kyseeseen tulevaa valintaa ole preferensseissä tehty. Se vain tyystin puuttuu valikosta, vaikka sen yleisen käyttöliittymien logiikan mukaan pitäisi olla vain harmaana silloin kun se on pois pelistä.

Hämmennystä lisää jos *with settings* valinta on päällä. Toiset kuvat saavat valikon ja toiset eivät riippuen siitä onko kuvassa jo settings.

Ja jos tiffissä jostain merkillisestä syystä on layereitä se ei sellaisena koskaan aukea raw-plugiin! Ei siis layer tiffejä koskaan! Layerit on .psd ja .pdf formaattien heiniä!

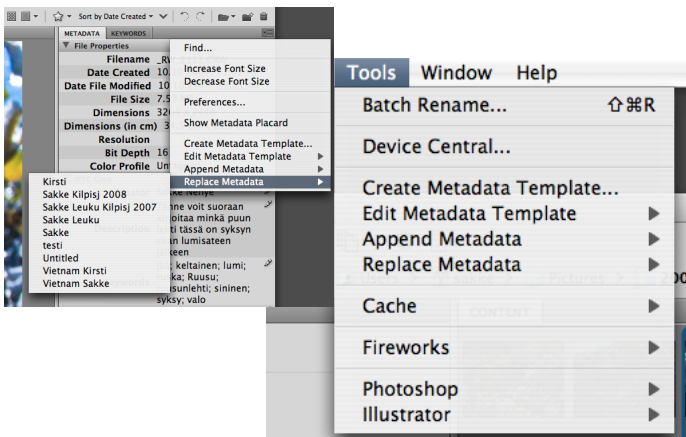


Metadata Template ...

Luo itsellesi sopiva kokoelma metadatan pohjia - templateja

- 1) Pelkkä kuvaaja ja copyright + status copyrighted
Vähintään tämän laitetaan **aina** joka kuvaan ja myös vanhoihin tiedostoihin
- 2) Sama varustettuna osoitetiedoilla
- 3) Pelkät osoitetiedot
Tämän Append -lisäät asiakkaalle käyttöön meneviin tiedostoihin
- 3) Käytä näitä pohjina matka/työ/keikka/projektikohtaisille templateille
Luo projektikohtainen template aina ennen kuvien Get Photos -operaatiota

Osoitetietoja, puhelinta ja www:tä ei kannata tökätä kaikkiin mahdollisiin arkistokuviiin. Osoitetiedot muuttuvat vuosikymmenten kuluessa varmasti ja jos harkitset nimen vaihtoa, luo ajoissa itsellesi pysyvä taiteilijanimi.



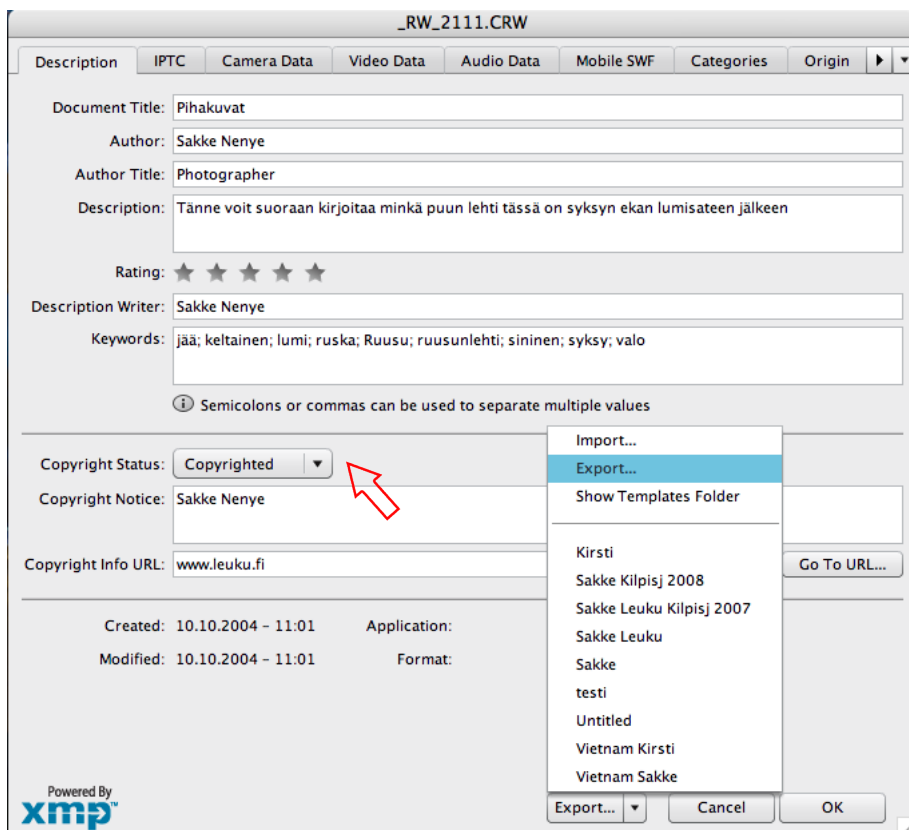
Metadata templatien käsittely aukeaa sekä yläpalkista että Metadata ikkunan oikean ylänurkan pikkunuolesta!

Bridgen Create metadata templatella EI VOI ASETTAA COPYRIGHTED tilaa! Bugi Adobelta!

Sen voi tehdä vain "oikealla" Photoshopille ja Bridgelle yhteisellä File Info:sta aukevalla metadata ikkunalla.

Opettele **Shift-Alt-Oppu-I** se toimii Bridgessä, Photoshopissa, Indesignissa jne.

!! CS6 ja CC versioissa riittää Omppu-i



Tässä ikkunassa voit kirjoittaa kuvakohtaista infoa helposti

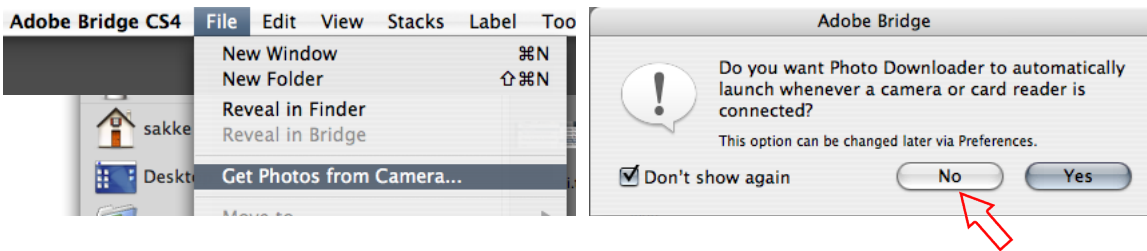
IPTC -välilehden takana on osoite ym. tiedot

Täällä voit asettaa Copyright Statuksen Copyrighted sekä yksittäiselle kuvalle että templatelle

Kun käytät tätä templatien luomiseen tai editointiin niin tuolta alhaalta Exportista löytyvät Import ja Export ovat "suomeksi" tutut Load ja Save

Huomaa myös Show Templates Folder jossa templateja voi tuhota, kopioida tai nimetä.

Get Photos from Camera

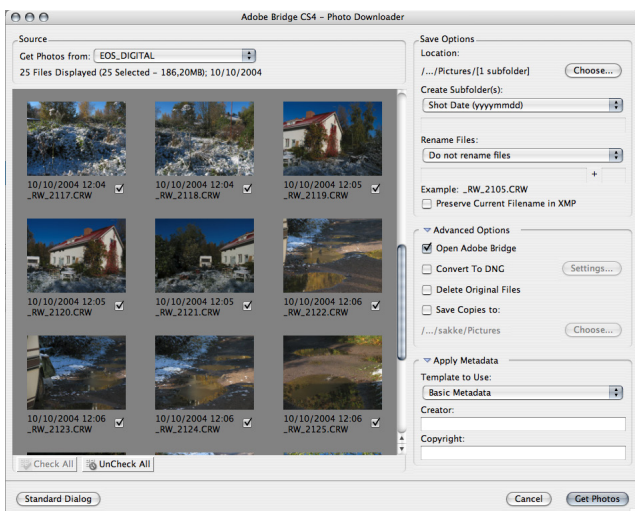


Avaa Get Photos mäcissä valikosta - vastaa ensimmäisellä kerralla "No" ja laita ruksi niin, että ohjelma ei avaudu ärsyttävästi joka kerta kun tökkäät jotain sopivaa mediaa koneeseen. Huolehdi, että myöskään iPhoto tai muu ärsytys ei ponnahta esiin kamerakortin purkutilanteessa.

Tässä(kin) kohtaa Windows PC maailman on paljon miellyttävämpi, se tarjoaa Get Photos:in erillisenä ohjelmana, jonka voi sijoittaa alapalkkiin tai työpöydälle aina kätevästi käynnistettäväksi.

Get Photos tekee kerralla kaikki seuraavat tärkeät asiat:

- 1) Luo järkevimmän mahdollisen oikein nimetyn kansiorakenteen
vuosi-kuukausi-päivä johon voi itse liittää jatkossa selitteen **perään**.
- 2) Liittää kuvien metadataan alkuperäisen tiedostonimen.
Tiedostonimen muuttaminen projektin mukaan ei siis hukkaa yhteyttä alkuperäiseen.
- 3) Convertoi ja tallettaa kuvat .dng -formaattiin.
Ei enää sidecar xmp-tiedostoja.
- 4) Tekee saman tien kuvista varmuuskopiot edellyttäen, että on paikka jonne varmuuskopio tehdään. Esimerkiksi irtokiintolevy vain varmuuskopioita varten!
- 5) Liittää kuviin Metadata Templaten mukaisen infon
 - kuvaajan nimi
 - tarvittaessa kaikki kuvaajan yhteystiedot
 - kuvaajan nettisivuston linkin
 - kirjoittaa halutun copyright -tekstin
 - muuttaa copyright -statuksen On -asentoon - mikäli se on templatessa oikein



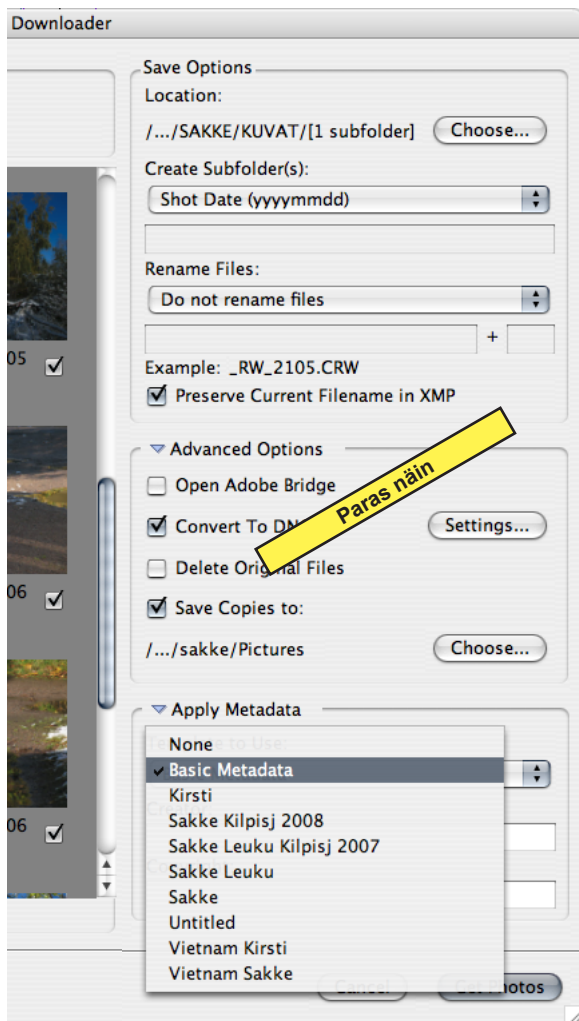
Ensimmäisellä kerralla Get Photos pitää erikseen komentaa tähän Avanced -tilaan. Sitten se muistaa kyllä tehdä sen jatkossa.

Useimmiten haet kaikki kuvatut ruudut, mutta tarvittaessa voit myös valita vain osan.

Get Photos on hieno asia, mutta vielä kovin keskeinen. Esimerkiksi Canonin oma vastaava ohjelma osaa automaattisesti korjata tietokantansa mukaan kunkin omien vääristymät ja kromaattisen aberration juuri käytöillä aukolla, polttovälillä ja tarkennuksella. Mutta muuta väisästä se ei sitten osaa.

Odotellaan uutta Bridgeä tai Bridgeen Canonin vastaavia kolmannen firman laajennuksia.

Get Photos -optiot kuntoon



Valitse tai luo pääkansio johon kuvat tulevat ja anna Bridgen luoda päivämääräpohjaiset alikansiot

Liitä heti kuvien ekan katsomisen yhteydessä näihin päivämääräpohjaisiin kansionimiin nimen **perään** selittävä teksti: Missä, mitä, ketä ?

Älä sekoja omaan näppäryyteesi Rename -valikon kanssa. Älä koske siihen, ellei ole niin pedatti tyyppi että hallitset nimettyjä tiedostoja tai joku projekti edellyttää nimeämistä.

Ehdottomasti ruksi päälle Preserve Current Filename in XMP

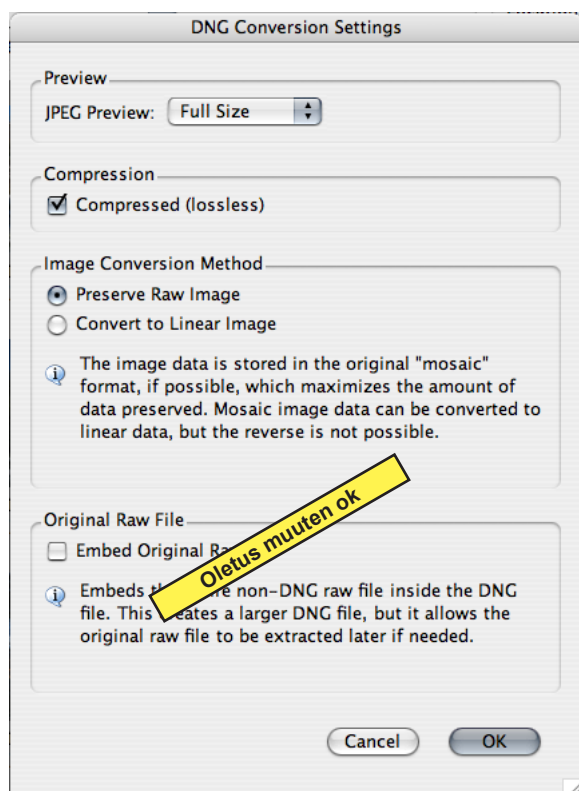
Convert to DNG päälle. Optiot tuossa alempana

Jos suinkin mahdollista järjestä kuvien purku niin että **AINA** teet samalla varmuuskopiot. Ei niitä muuten tule koskaan tehdyksi, tai ainakin välillä unohtuu!

Tee viisaat metadata templatet valmiiksi muutamisiin eri tarkoituksiin ja/tai projektikohtaisesti.

Huomaa, että et voi tehdä uutta Templatea avattuasi Get Photosin. Se pitää sulkea ja avata ennen kuin uudet templatet tulevat käyttöön. Surkea bugi Adobelta.

Metadata templateista seuraavalla sivulla lisää.



Laita tähän Full Size jos sinulla on tehokas kone, paljon kiintolevytilaa ja aikaa odotella näiden valmistumista.

Jos taas koneesi on pienilevyinen läppäri ja sinulla on tulenpalava kiire saada kuvat kortilta, laita tähän oletusarvo Medium.

Compressed päälle - et häviä siinä mitään.

Preserve Raw - aina tulevaisuuden suhteen varmempaa, hieman isompi tiedosto ja sitä on hiukan hitaampi käyttää. Siis siihen silti ruksi.

Embed Original on ainoastaan oikeustapausten takia. Tieteellisteknisissä sovelluksissa, lääketieteessä, vakuutus, poliisi, jotkut journalistiset jutut, sota, mielenosoitukset jne - jotta kuvadatasi olisi miltei mahdotonta väärentää. Siis normaalisti ei ruksia tuohon.


Camera Raw - "Raw -plugin" - tässä versio 5.2

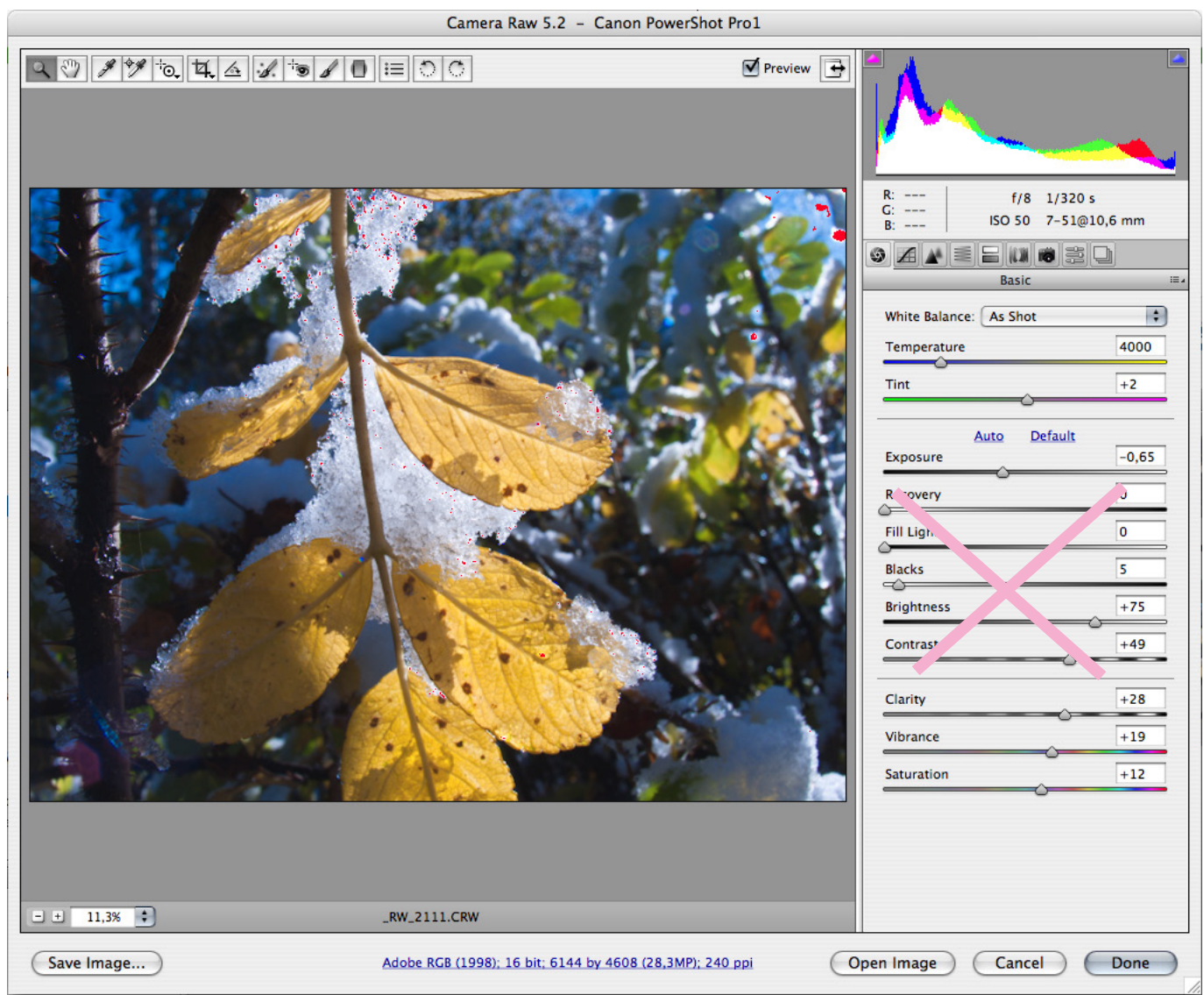
Pinkillä värillä merkitsen eroja versioon 8.6 - vain muutamiam keskeisiä "Plugi" termiä Adobe ei enää käytä mutta olen silti jättänyt tämän muinaismuiston käyttöön

Raakakuvan tai dng -kuvan tuplaklikkaus avaa kuvan **aina** raw -pluginiin. **Shift-Omppu tuplaklikkaus avaa raw-kuvan ohittaen raw -plugin vakikon mutta käyttäen valittuja säätöjä ja asetuksia!** Riskialtis juttu mutta mukavaa sille joka tietää mitä tekee.

Tuplaklikkaus avaa .jpg tai raw -kuvan raw-pluginiin preferenssien mukaisesti. Avaa tai ei ja usein hämmäntävästi tai yllättäen. Jos .jpg tai .tif avaus on disabloitu niin on ihan sama avaako ilman vai Shift tuplaklik.

Shift-Omppu tuplaklik .jpg ja .tif kuvissa avaa kuvan kyllä aina näennäisesti suoraan Photoshoppiin mutta preferensseistä riippuen joko raw plugin säädöillä tai sitten ei! Mitään varoitusta ei tule, että kuva aukeaa toisin kuin luulisi. Kuva saattaa suurentua tai pienentyä tai vaihtaa väriprofiilia jne. Niin riskialtis juttu, että parasta käydä aina joko disabloimassa tai laittamassa päälle .jpg ja/tai .tif kuvien avaus raw -pluginin ja olla sitten käyttämättä ohitusta.

Onneksi edes tuo raw preference avautuu suoraan myös tuosta plugin  -ikonista.



Convert and save image. Option-click to skip the Save Options dialog.

Save Image...

Open Object

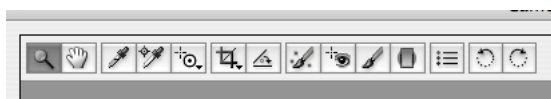
Open Copy

Reset

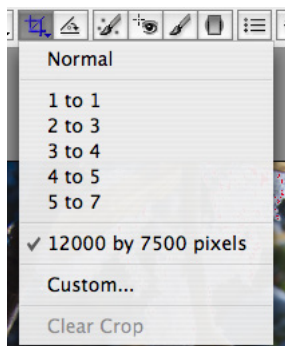
Tyypilliseen Adobe -tapaan napit vaihtavat sisältöä Alt tai joku muu nappi pohjassa - kaikissa Adobe softissa sentään vakiosti **Cancel** muuttuu **Reset** !

Raw -plugin työkaluvalikko

Seuraavalla aukeamalla CC -version muutoksia ja lisäyksiä



- Suurennusta ja käpälää ei kannata valita hiirellä täältä** - ne tottelevat Adoben standardin mukaisia ergonomisia **Ompu-välilyönti ja pelkkä välilyönti** (Space) -näppäimiä!
- Pipetti ei ole sama kuin Photoshopissa vaan aina Gray Balance - joskus oikeinkin kätevää.
- Mittapisteitä voi raw-pluginissa olla peräti 9 kappaletta. Ne ovat joskus varsinkin studiotyössä käteviä.
Läppärin huonolla näytöllä varsinkin liian valoisassa mittapisteet ovat aivan korvaamattomia silmän korvaajia sille joka osaa tulkita RGB -numeroita - kannattaa opetella!
- Tämä vempula toimii **curves -työkalun ohjaimena** ihan hauskasti jos semmoista hauskuutta kaipaa.
- Vinon kuvan oikaisua ei kannata tehdä täällä muulloin kuin silloin kun kuvaa ei viedä lainkaan Photshoppiin silloin se kyllä välttää mutta ei tarjoa Free-Transformin pätevyyttä.
- Tästä saa vielä viime hetkellä Camera Raw preferenssit auki muuttaakseen asetuksia.
- Kun kuvaa ylhäältä alaspäin saa joskus kuvia joista kamera ei tiedä miten päin ne ovat ja silloin näitäkin muinaiskaluja tarvitaan. Edellisten sukupolvien kamerat eivät kääntäneet kuvaa oikein päin kuvatessa joten vanhalla materiaalilla nämä kiertimet ovat arkityökaluja. Voit kääntää myös monta kuvaa yhtäaikaa.



Rajaustyökalu on tietenkin ihan perusjuttu silloin kun kuvaa ei viedä Photshoppiin lainkaan. Huomatkaa myös rajaustyökalun erinomaisuus kun esittelee kuvia asiakkaalle. Kuvat voivat esiintyä esitettäessä kaikki pysty, vaaka tai neliömuotoisina vaikka ne olisi kuvattu kuinka päin, eivätkä ne rajaudu silti suotta oikeasti.

Vähemmän tunnettu juttu tuo Custom... sillä voi laskettaa kuvan suoraan rawista seinän kokoiseksi ja käyttää samalla raw -plugin kohinanpoistoa ja terävöitystä - tässä mallissa 12000x7500 pikselin suurennus - siis tuollaisen metri kertaa puolitoista "laadukas" kuva.



Spot Removal, Red Eye Removal, Adjustment Brush ja Graduated Filter

Nämä työkalut ovat varsin petollisia. Näennäisesti hirmu näppäriä, mutta oikeasti aika kelmeitä haamuja verrattuna samojen asioiden Photoshopilla tekemiseen.

Näillä on kaksi hyvää käyttöä. Niillä voi nopeasti korjata kuvat parempaan katselukuntoon esittelyä varten.

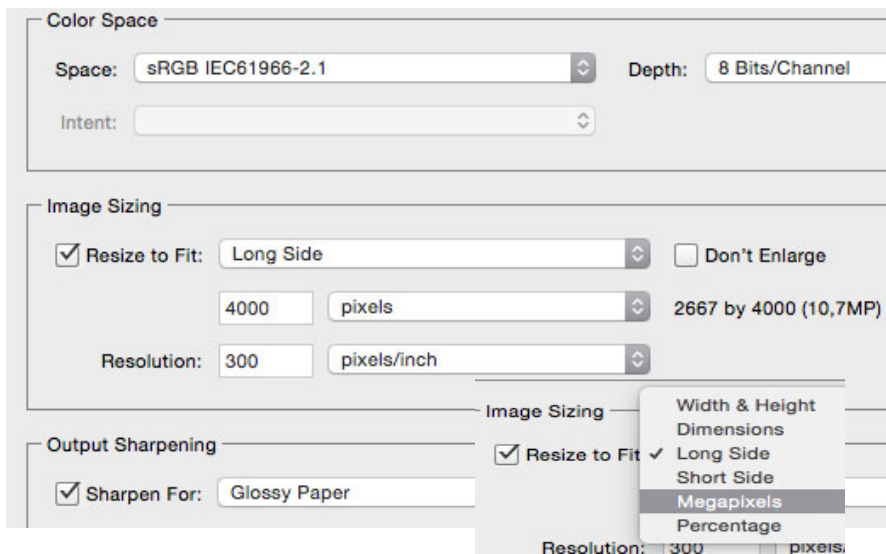
Ja niillä voi massakäsitellä monta samaa paikallista muutosta vaativaa kuvaa. Esimerkiksi kameran pölyt 15 kuvasta kerralla pois tai viiden kuvan taivaan tummennus kerralla.

Näiden käyttö kannattaa opetella videohjelpeistä. Kirjoitettuna siihen meniisi "sata sivua" eikä sittenkään tulisi kovin helposti ymmärrettävää. Monet uudet toiminnot ovat erittäin **hiirenläike-intuitiivisia**. Esimerkiksi tuossa Adjustment Brushissa on vihdoin Adobekin ottanut käyttöön pensselin koon muuttamisen oikeanpuoleisella napilla vetämällä!

Nämä työkalut ovat **parantuneet valtavasti** joka versiossa. Adobe pitää ne uusimman Lightroom -version tasalla.

Olen silti edelleen samaa mieltä niiden petollisuudesta.

CC versiot päivittyvät automaattisesti. Muista seurata versiopäivitysten yhteydessä ilmestyviä uusia helpejä ja tutoriaaleja.

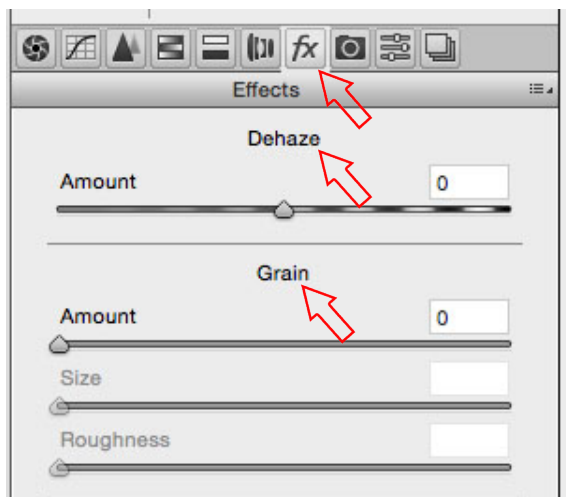


CC Camera Rawin save toiminta on kokonaan uusittu.

Kannattaa ehdottomasti tehdä omia Presettejä eri tarkoituksiin.

Silloin tämä monimutkaisuus tavallaan poistuu ja virheet vähenevät.

Aivan järjetöntä Adobelta että ei näytetä pikselimäärän ja resoluution tuloksena syntyvää sentti- ja tuumamittaa.



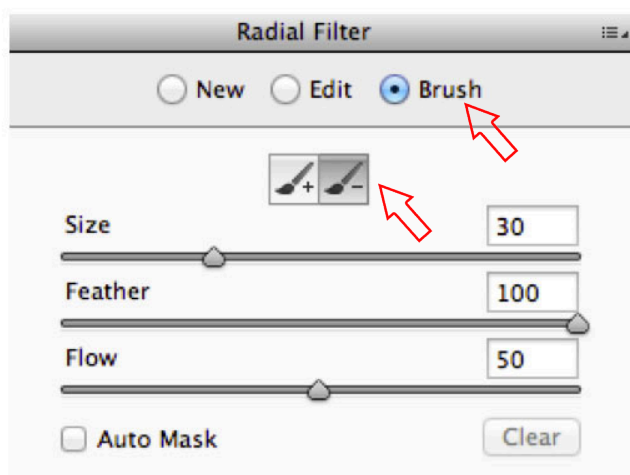
Tänne funktioihin on järjettömällä tavalla piilotettu aivan mainio **Dehaze** - suomenkielisenä "Udun poisto"

Sen paikka olisi ykkösvalikossa Clarity -säädön kaverina. Dehaze löytyy myös paikallistyökaluista ja siellä se on "oikeassa" paikassa.

Dehazen tehokas käyttö tarvitsee miltei aina lisäksi Exposure, Clarity, Vibrance ja Saturation säätöjen uudelleen määrittelyyn.

Filmin rakeisuutta jäljittelevä Grain on erinomainen varsinkin jos tekee seinän kokoisia kuvia.

Note: For a video description of the new brush controls for Graduated and Radial Filter masks, see [Filter Brush in Adobe Camera Raw 8.5](#).

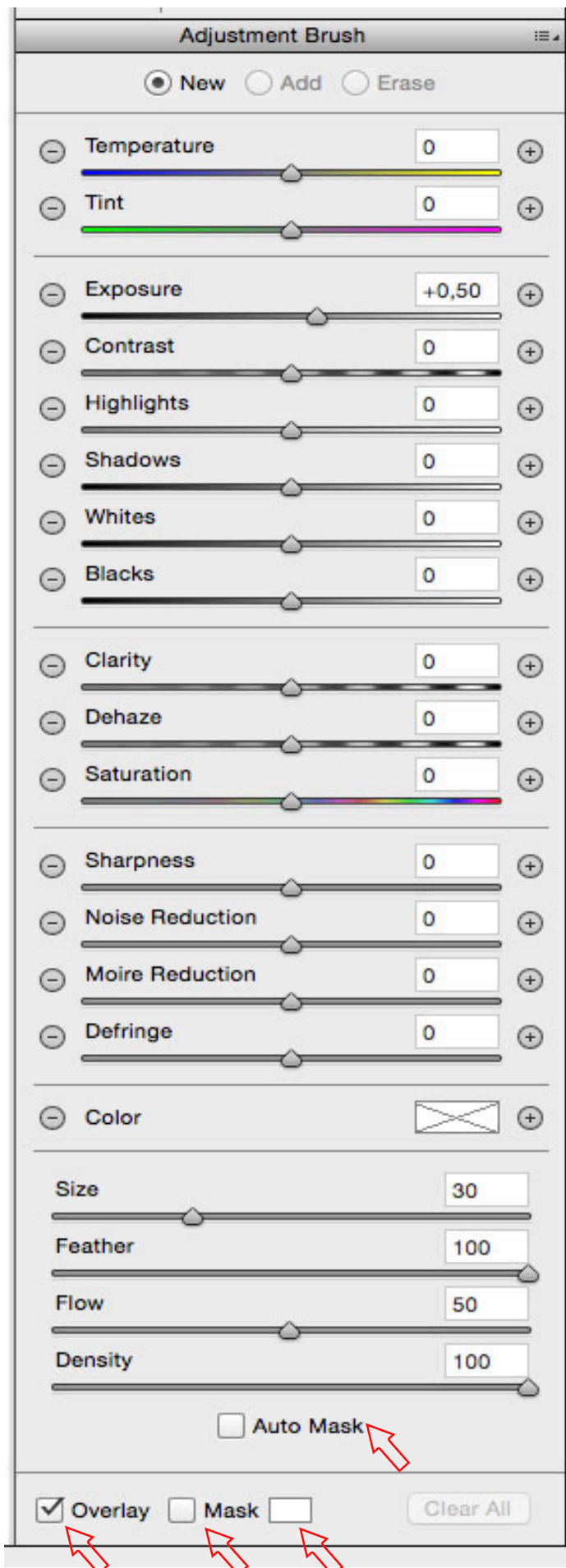


CC uudemmissa versioissa on jopa maskit ja sivellin maskien ksäittelyyn.


Kaikkesta on saatavilla "video description". Kannattaa katsoa useita eri videoita samasta asiasta.

Adoben omat helpit ovat myös varsin hyviä ja kattavia.

Brush controls for Graduated and Radial Filter masks



Kun liikut näissä korkeissa valikoissa!

- 1 Valitessa ei tarvitse osua siirtokolmioon.
- 2 Voit siirtää ilmestyvästä nuolikuvioista, ei edes säätäessä tarvitse osua kolmiopalikkaan.
- 2 Kolmion tuplaklikkaus nolaa valikon.
- 3 Kun valikko on aktiivinen numeroikkunaan ilmestyy vaalea sininen huomioväri.
- 4 Voit siirtyä seuraavaan valintaa Tab -napilla tai edelliseen Shift Tab -yhdistelmällä.
- 5 Kun olet aktiivisena säätimessä voit säätää klikaten noita + ja - pallukoita. Ne antavat mukavan suuria ja havainnollisia muutoksia.
- 6 Vielä fiksumpaa on klikata Shift nuoli ylös tai nuoli alas saadakseen kohtuullisen näkyviä muutoksia. 
- 7 Tarkka säätämien kannattaa tehdä nuoli ylös alas -näppäimillä.

Toiseksi parasta tässä Tab Shift nuoli tyyppisessä valinnassa on että voit keskittää kaiken fyysisen ja henkisen huomiosi kuvan katsomiseen samalla kun sormesi säätävät.

Ja kaikkein parasta on että näin säätäen säästät hiirirannetta ja olkapäätä ja silmiä ja aivoja

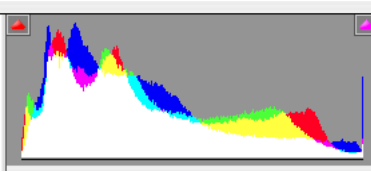
... ja koko säätöhomma muuttu tuskaisesta puurtamisesta kivaksi.

Auto Mask rajaa "siveltimen" ovelasti vai sävyn aluetta koskevaksi.

Overlay -valinta on tärkeä, siitä voi piilottaa ja palauttaa näkyviin isokoisen säätökuvion. Säätö toimii hienosti myös "näkyttömänä"-

Mask päällä aluekuvio muuttuu oletuksena valkoiseksi maskin kuvaksi. Se kannattaa sekä yhteensopivuuden että hvainnollisuuden vuoksi useimmiten muuttaa punaiseksi. Tai vaikka henkilökuvissa vihreäksi.

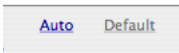
Kuvan säätimet



Eksoottisen näköinen histogrammi on havainnollisuudestaan huolimatta häiritsevän värikäs ja helposti liian vähällä käytöllä. Varsinainen yllätys piilee noissa kahdessa ylänurkan kolmiossa.

Kolmioiden väri ilmaisee mitä kuvan valo- ja varjopään äärisävyille kuuluu. Seuraa niiden vaihtumista.

- Vaalea oikea ylänurkka - valoissa kaikki kolme RGB arvoa 255 puhkipalaneita
- Tummanharmaa oikea ylänurkka - valot tallella kaikki värit alle 255
- Jonkun värinen oikea ylänurkka - yksi tai kaksi väriä on saavuttanut luvun 255
- Vaalea vasen ylänurkka - varjot kaikki arvossa 0
- Tummanharmaa vasen ylänurkka - varjoissa sävyjä kaikki yli 0
- Jonkun värinen vasen ylänurkka - yksi tai kaksi väriä on jäänyt arvoon 0



Defaultia klikkaamalla saat palautettua säätimen oletukset. Huomaa, että ne eivät ole kaikkien säätöjen kohdalla nollassa.

Joskus voi ongelmakuvan aloittaa myös Auto -klikkauksella.

R: ---	f/8	1/320 s
G: ---		
B: ---	ISO 50	7-51@10,6 mm

Lisäksi kannattaa katsella noita vasemman ja oikean laidan piikkejä. Niitä joko ei saa olla, tai tietenkin sinisellä taivaalla on sininen piikki, jos se on kuvan vaalein paikka.

Kolmion klikkaaminen tuo lisäksi ruudulle varoitusvärin 0 sininen ja 255 punainen. Klikattu kolmio erottuu olemattoman huonosti vain hiemen korostetulla reunalla Ongelmaisissa kuvissa **varoituksia kannattaa ehdottomasti käyttää!**

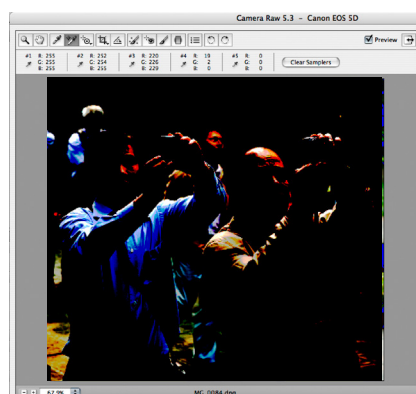
RGB -numerot ovat tärkeitä ja toimivat kaikilla työkaluilla aina liveinä. Saisivat olla selkeämmät, eri paikassa ja värilliset. ISO -luku on tärkeä huomioida mahdollisen kohinan poiston tarpeellisuuden indikaattorina!

Havainnolliset virheiden ilmaisimet

Ainakin CS6 ja CC versioissa toimii pikanäppäimet o = over ja u = under -varoitukset. Uudet Highlights, Shadows, Whites ja Blacks -säätimet totelevat havainnollista Alt pohjassa säätöä.



Tässä kuvassa on sekä valo- että varjopään kolmiot ovat klikattuna näyttämään puhkipalaneita ja mustiksi jääviä alueita. **Kaikki säätimet vaikuttavat niihin!**



Tämän näköinen avustava näkymä valopaikkojen katkeamiseen avautuu jos siirtää Exposure tai Fill Light säädintä **Alt -näppäin pohjassa!**



Tämä varjoissa avustava näkymä puolestaan syttyy kun säätää Black -säädintä **Alt -näppäin pohjassa!**

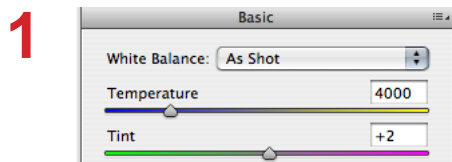
Huomaa, että **valittu väriavaruus vaikuttaa oleellisesti** varsinkin värillisen valoalueen toistuvuuteen ja nämä kaikki avustavat näkymät ovat tyystin erilaisia ProPhoto, AdobeRGB, ja sRGB -valinnoilla.

Camera Profile -säätö on syytä olla valittuna/tarkistettuna myös aina ennen kuvan sävyjen kriittistä säätämistä - Faithfull asetus esimerkiksi Canon -kameroissa tuo huomattavasti lisää sävyjä sekä valoihin että varjoihin!

Säätämisen viisi vaihetta



Aivan kriminaalinen laiminlyönti Adobelta - nappulariviin ei jää mitään ilmoitusta jos jotakin säädintä on käytetty vaikka se vaikuttaa kuvaan ja joskus moneenkin. Tämä asia on hoidettu esimerkiksi Silverfast skannausohjelman hyvin saman näköisessä säätövalikossa valikossa jo vuosia sitten.



Temperature ja Tint -arvot tulevat kameralta As Shot ja hyvä niin. Kuvan säätö kannattaa aina aloittaa näistä. Useimmiten Tint -arvoon ei tarvitse koskea - loisteputkivaloissa ja kovin yksivärisillä aiheilla kyllä varovasti!

Temperature -säädön voi myös klikata pipetillä kuvasta tai valita valikosta.



Jatka Temperaturen jälkeen aina **Exposure**. Tarkkaile huippuvaloa ja säädä valopää sopivaksi. **Säädin Alt-pohjassa tuo varoitusvärin.**

Lisää tarvittaessa Recoverylla valoihin sävyjä mutta huomaa että samalla

Recoveryn korvaa uusissa versioissa Highlights



Fill Light ja Black muodostavat seuraavan säädinparin. Musta Blackilla ja muu varjo Fill Lightilla - "rukusiivisesti" - vuorosäädöllä jos on hankala kuva. Joskus kuvassa on aika paljon sekä Fill Lightia että Blackiä - joskus molemmat nolilla - usein vain vähän Blackiä. **Säädin Alt-pohjassa tuo varoitusvärin.**



Säädä vasta neljäntenä kuvan yleisvaloisuus **Brightness** -säätimellä, usein hiukan nostaen, yökuviissa joskus laskien. Tarkkaile huippuvaloja ja varjoja ettet säädä tästä

Brightnessin korvaa uusissa versioissa Shadows ja Whites.

Jos ottaa tavakseen suorittaa säädöt aina järjetyksessä ylhäältä alas niin säätämiseen tulee ede joku hallittava kokemukseen perustuva rutiini. HISTOGRAMMIA KANNATTA KATSELLA.



Kun kuva näillä toimin on säädetty niin kontrasti -säätimeen tarvitsee hyvin harvoin koskea. Jos tuntuu että tarvitsee niin suositeltavampaa on viimeistellä kuva joko kokonaan **Photoshopin puolella tai seuraavassa Curve välilehti-palikka.**



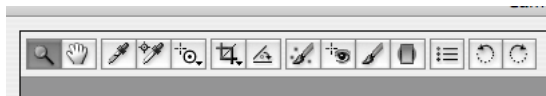
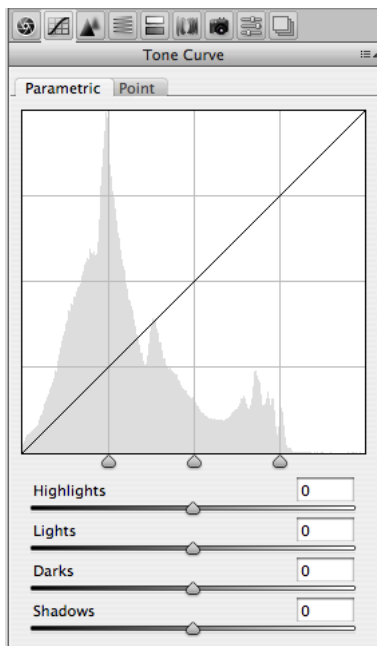
Jos kuva viedään Photoshopiin älä koske Clarityyn - kaikenlainen sävykirkastus on paljon helpompaa, muonipuolisempaa ja hallitumpaa Photoshopissa. Sen sijaan **jos työkulkusi vie kuvat tuotantoon tai katsottaviksi suoraan Bridgessä niin sitten vain sopivaa Clarityä peliin**



Vaikka nämä uudessa Photoshopissa ovat molemmat olemassa **Vibrance ja Saturaatio kannattaa tarvittaessa tehdä jo raw-plugissa.**

Täällä väri kaivetaan esiin suoraan laajasta raw -informaatiosta ja sitä on helppo Photoshopissa vaimentaa, mutta värin lisääminen ja muuttaminen myöhemmin on aina paljon riskialttiimpi toimenpide - ja vaatii miltei aina 16 bittisen kuvan.

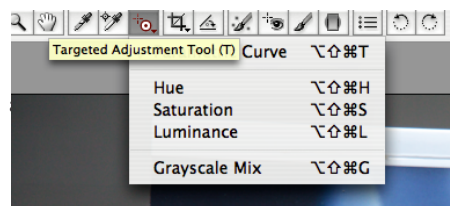
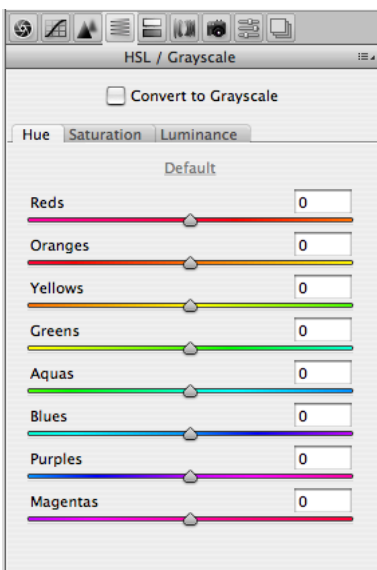
Muita tarpeellisia ja tarpeettomia säätimiä



Jos käytät Curvea voit valita käyttöön myös tämän "vempulan", jolloin suoraan kuvasta voi hiirellä säätää sävyjä. **Vaihda Tone Curve säädin Point -asentoon - silloin voit jopa nuoliäppäimillä säätää Curveja Photoshopin tapaan.** Voit vaihtaa Point -tilassa Linear säätöön ja klikata Ompu pohjassa pisteen curvelle!

Tone Curve on hyvin suunniteltu kapine. Vahinko vain, että siinä ei ole värikanavia. Ei oikeastaan voi ollakkaan koska kuva ei ole RGB -formaattissa raw -kuvassa. Silti veikkaan, että seuraavassa raw:issa rgb -curvet löytyvät.

Jos kuva menee raw -plugista suoraan tuotantoon kannatta kuva viimeistellä näillä curveilla. Mutta jos kuva menee Photoshopiin, älä vaivaa itseäsi tällä valikolla.



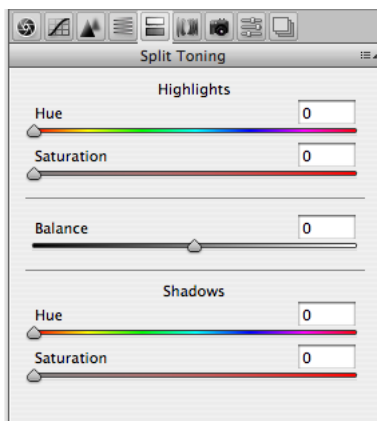
Hue, Saturation ja Luminance säädöt kannattaa tehdä aina tuolla Targeted Toolilla suoraan kuvaan.

HSL/Grayscale -säätöikkuna avautuu silloin automaattisesti.

HSL on teknisesti hyvää värikorjailujälkeä tuottava valikkosirkus, mutta aivan kamala käyttöliittymä. Teet hue -säädön siniselle, vaihdat saturaation välilehteen, säädät sieltä vähän lisää ja sitten Luminanceen josta takaisin huehen ja sitten onkin jo unohtunut mitä tuli saturation välilehdellä tehdyksi jne. Onneksi on tuo yllämainittu vaihtoehtoinen suora käyttötapa.

Värien nosto tai lasku tai siirto kannattaa aina tehdä täällä siksi, että silloin työkennellään alkuperäisellä gray -mosaiikin datalla kamerakennon koko väriavaruudella 16 bittisenä ennen mitään sävyjen leikkaamista.

Kaikissa tämän tapaisissa valikoissa tuplaklikkaus säätönamikasta resetoitimen - ei tarvitse koettaa sihdata nollaa tai kirjoittaa nollaa!

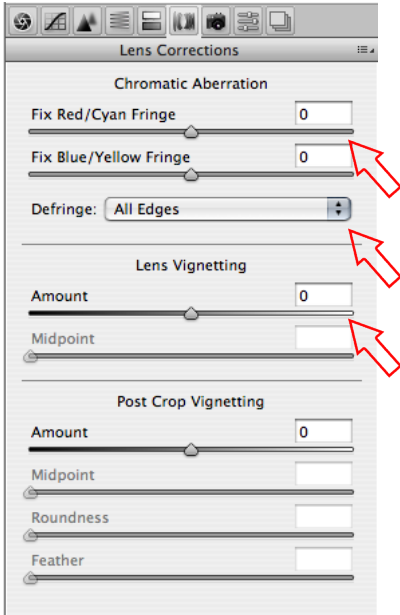


Tämä on aika erikoinen säädin, jonka teknisestä taitavuudesta huolimatta voit kokonan unohtaa jos kuva menee Photoshopiin.

Paitsi silloin kun sinulla on suuri määrä jollain alkuaikojen kamalaa jälkeä tuottaneella digikameralla tuotettua tavaraa johon on mukavaa heittää satoihin tai tuhansiin kuviin samanlainen varjojen ja valojen erisuuntainen korjaus.

Esimerkiksi tässä tapauksessa on aivan kullannarvoista että myös .jpg kuvat saa raw-metadatan kasitellyn!

Kamera ja optiikkakohtaiset **tärkeät säädöt**



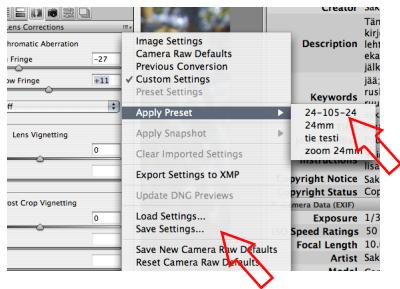
Suurena kuvaa ainakin 200, 300 tai 400 % ja valitse kuvan nurkasta paikka, jossa kromaattinen aberraatio todennäköisesti eniten vaivaa.

Liikuta säätimiä aina **Alt pohjassa** silloin näet toisen säädettävän aberraation yksin toisesta erotettuna. Virheen havaitseminen on paljon helpompaa!

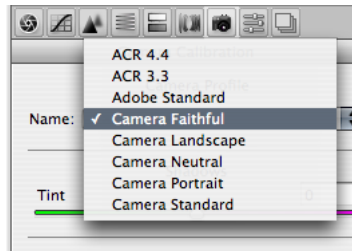
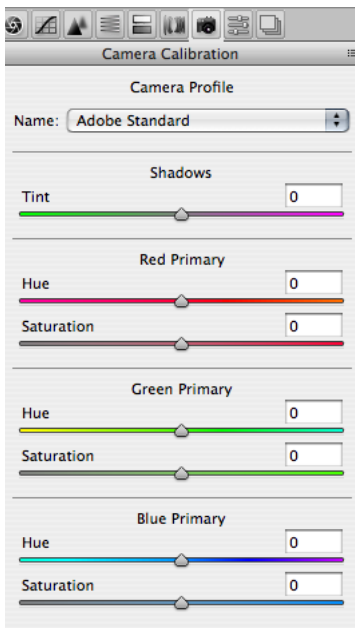
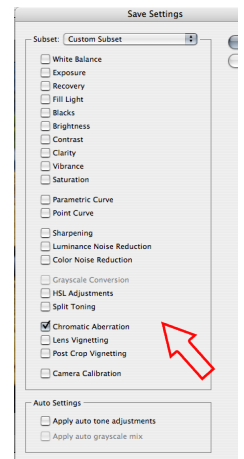
Defringe parantaa ääriviivojen värejä eli poistaa huippuvalojen reunassa usein kiemurtelevaa värillistä viivaa - en keksi miksi se ei olisi aina All Edges -asennossa.

Lens Vignetting työkalu Photoshopissa on aivan kelvoton. Tässä se on parempi mutta jos kuva menee Photoshopiin käsiteltäväksi tee Vignetting -jutut oikeaoppisesti ympyrägradienttia ja maskia hyödyntäen. Jälki ja hallittavuus ovat aivan toista kuin tässä.

Post Crop Vignetting sallii vignetoinnin mihin kohtaan kuvaa tahansa. Aivan turha kapine jos kuva menee Photoshopiin, mutta jos ei mene niin sitten tämäkin tulee rasittamaan henkisen työkalupakin painoa



Kromaattinen aberraatio on onneksi samalla optiikalla samalla polttovälillä, aukolla ja samalla tarkennuksella aina sama ja melkein sama eri aukoilla ja tarkennuksillakin. Kannattaa tallettaa omien optiikoiden kromaattiset korjaukset, jolloin ne vain klikataan käyttöön ja tuolla varsinaisessa valikossa ei tarvitse "koskaan" käydä uudelleen. Zoomeissa ehkä erikseen pari kolme - laaja-normaali-tele tyyliin jos on tarpeen. Varoitus! Samanlaisen optiikan yksilöt voivat olla tässä suhteessa kovinkin erilaisia. Jos Presetit ovat jaossa yhteisessä käytössä tarkista niiden toimivuus.

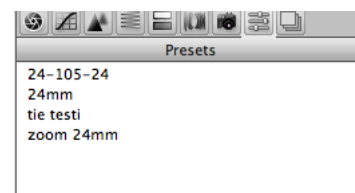


Huomattava parannus CS4 Raw 5.2 versiossa on kameroiden omien sisäisten profiilien mukaantulo. Tämän valikon vaihtoehdot ovat kamerakohtaisia. Adobella on erikseen työkalu kameraprofiilien tuottamiseen ja valikossa saattaa olla pitkäkin lista ihmeteltäväksi.

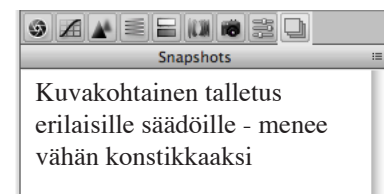
Faithfull on sekä kuvauksessa että käsittelyssä eniten dataa tuottava, mutta joku muu asetus saattaa tuoda yhdenlaisen oikotien parempaan ihon väriin tai taivaan sineen.

Älä koske näihin säätimiin ellei kyseessä ole joku aivan kelvoton kameravanhus, joka vaatii ihan oman säädön.

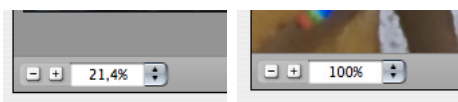
Voit resetoida kaiken muun ja käydä ensimmäiseksi täällä vaihtamassa sopivimman kameraprofiilin ja sitten klikkaat päävalikosta Save New Camera Raw Defaults, ja voit unohtaa tämän välilehti -palikan. Jollet sattumalta kuvaa useammalla erimerkkisellä kameralla!



Ensivaikutelma tästä välilehti -palikasta on aika turha, mutta jos sinulla on useita sävyihin ja väreihin vaikuttavia presettejä, voit esikatsella niitä täältä ja valita sopivimman.



Terävöitys ja kohinanpoisto

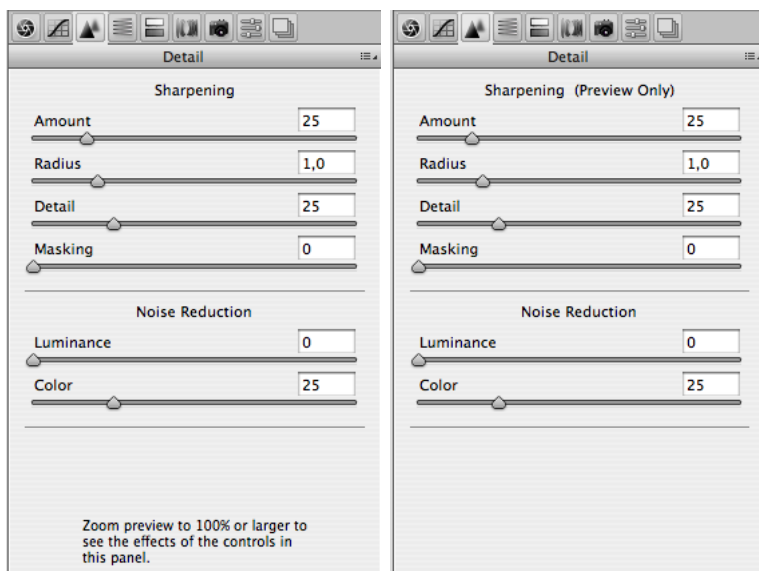


Näitä Photoshopista tuttuja pikäppäimiä tarvitset koko ajan:

Ompu-Nolla - Fit Image - sovita näkyviin koko kuva

Alt-Ompu-Nolla - 100% kokoon

Ompu + suurentaa ja **Ompu -** pienentää



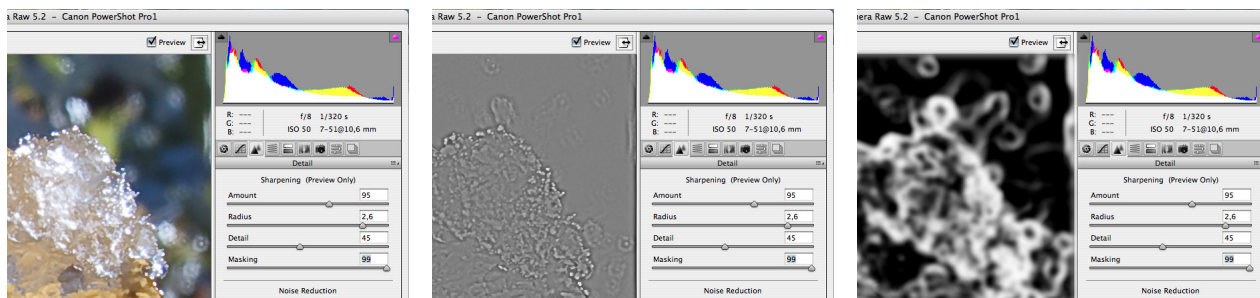
Sharpening toimii oikeasti kuvassa vain jos preferenssien säätö "All" on päällä. Tieto siitä, että Sharpen on oikeasti tartu kuvan on luvattoman vaatimattomasti tuo (Preview only).

Huomaa, että (Preview only) ei koske alempana olevaa Noise Reductionia!

Sharpen ja Noise säädöt eivät näy kuvassa lainkaan ennen kuin se on 100% tai suuremmassa koossa.

Uskomattoman typerää Adobelta. Säätimet pitäisi olla harmaita ja toimimattomia kunnes koko riittää käyttöön. Voit nyt siis säätää kuvan huomaamatta pieleen.

Terävöitys jakaa käyttäjien mielipiteitä rankasti. Toiset pitävät raw -plugin hallittavuudesta ja terävyyden laadusta. Jos aiot hyödyntää tehokkaasti raw -terävöitystä vie kuva Smart Objektina Photoshoppiin. Pääset maskaamaan ja blendaamaan myös rawilla tehtyä terävöitystä. Yleissääntönä terävöitä rawissa vain hyvin vähän ja jätä lopullinen terävöitys edelleen Photoshopin huoleksi. Lopputerävöitettäessä täytyisi aina tietää mihin mediaan, jatkokäsittelyyn ja minka kokoisena kuva käytetään!

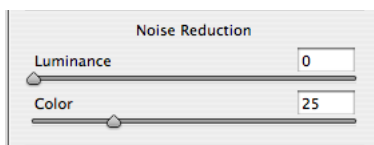


Paina Alt pohjaan kun siirät säätimiä - näkymä muuttuu mustavalkoiseksi juuri kyseistä säädintä kuvaavaksi!



Amount 50-100 välille. Mediakohtainen arvo: sanomalehteen iso, tulostukseen pieni. Radius on resoluutioriippuva: nettiin noin 0,5 - lautupainoon 1,5 jättikuviiin jopa 3 Detail on kovin kuvakohtainen ja maskingista ja originaalin laadusta riippuvainen Maskingilla kohina tasainnoilta pois. Kovin kuvakohtainen säädin

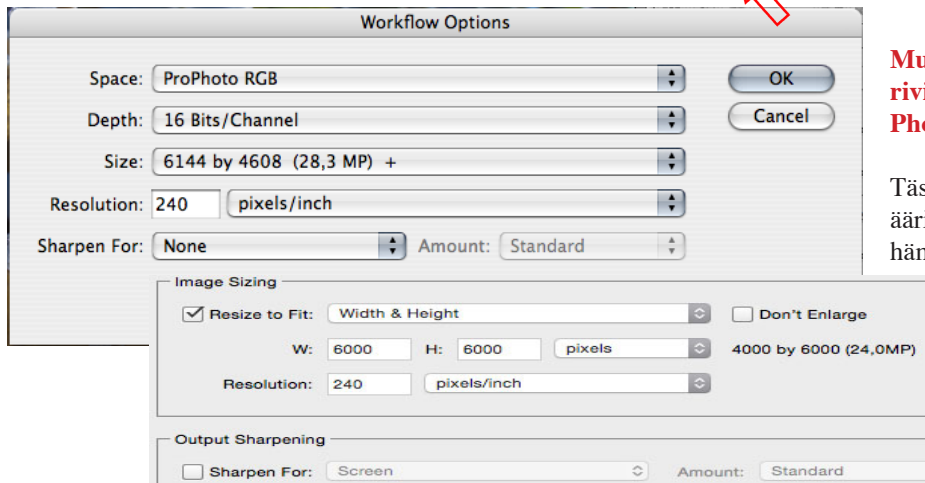
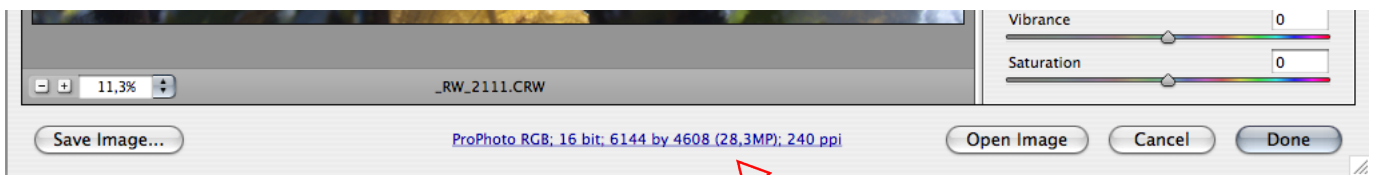
Kohinan poisto tehdään joko kokonaan raw -plugin tai kokonaan ulkopuolisessa ohjelmistossa tai parhaiten molempia yhdistämällä. **Imagenomic** ja **Noise Ninja** ovat tunnettuja kelvollisia hintansa arvoisia tuotteita. Photoshopissa ei ole kelvollista kohinanpoistoa lainkaan.



Luminance ja Color säätimet tottelevat myös tuota Alt -pohjassa säätämistä. Näet vaikutuksen paremmin - suurena kohinanpoistossa 200% kokoon, älä suotta suuremmaksi.

Tutki ensin Color säätöä, sillä sitä on vaikea huomata jos tekee ensin voimakkaan Luminance -säädön. Vaikeasti kohinaisissa kuvissa kannattaa harkita Smart Object -tuontia ja Smart layereiden maskausta ja blendausta Photoshopissa.

Workflow Options - se kaikkein tärkein osa raw -plugissa

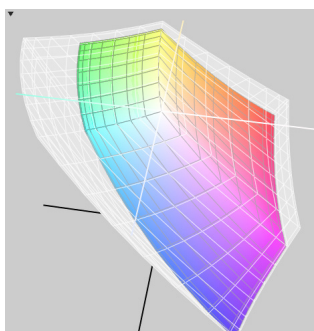
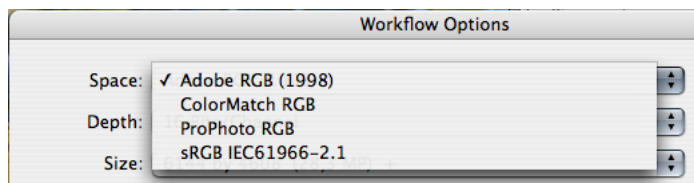


Muista aina vilkaista mitä tuolla sinisellä rivillä lukee ennen kuin avaat kuvaa Photoshoppiin!

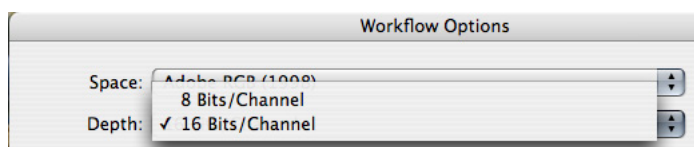
Tässä tärkeässä asiassa on Adobella äärimmäisen huono käyttöliittymä ja hämmentävä toimintalogiikka.

CC -versioissa on vielä monimutkaisempi mutta fiksumpi koska on tuo Fit -toiminto

Valitse väriavaruus aina ennen säätämistä ja bittisyys väriavaruuden mukaan



Tässä kuvassa sRGB ja Adobe RGB -värimaailmojen ero Applen Color Sync Utility -ohjelmalla esitettynä.



8 bittiä on 256 sävy porrasta per kanava
16 bittiä olisi teoriassa yli 64 000 sävy porrasta
Adoben käytännössä yli 32 000 sävy porrasta

Digikamerat tuottavat 10, 12, tai 14 bittistä tietoa
Tavanomainen 12 bittinen kamera tekee noin 4 000 sävyä per kennon elementti josta sitten raw -plugissa lasketaan, "interpoloidaan", ympäröivien arvojen avulla tulevan pikselin 8 tai 16 bittinen RGB -arvo.

Värihallinta tarvitsee oman kirjan, oman kurssin, oman monisteen mutta lyhyesti:

Valitse normaalissa tuotannossa aina **AdobeRGB**

Uudenaikaisemmassa, tulostukseen menevässä tai muuten vaativammassa värinkäsittelyssä ja Lightroom yhteensopivassa työssä valitse **ProPhoto RGB**

Kun kuvat lähtevät suoraan Bridgestä nettimaailmaan katsottavaksi valitse aina **sRGB**

Muista kuitenkin että Image Processorissa voit tuottaa sRGB kuvia ja Adobe tai Pro -kuvia yhtäaikaan! Älä siis valitse silloin oikopäätä sRGB:tä.

Älä koskaan valitse ColorMatch RGB:tä - paitsi jos olet kesätoissa paikassa jossa on joku muinainen työnkulku.

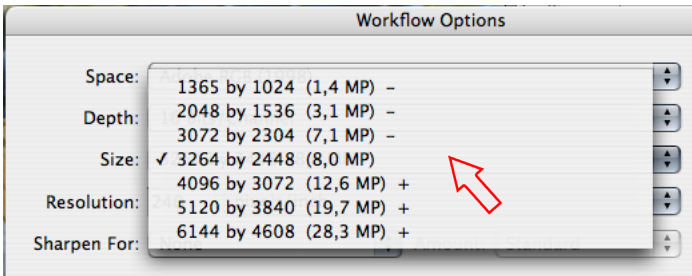
Bittisyydeksi valitse aina 16 bittiä jos väriavaruutesi on ProPhoto RGB.

Ja mieluummin 16 bittiä jos sinulla on Adobe RGB ja kuva menee Photoshoppiin viimeisteltäväksi.

8 bittiä **aina** kun kuva lähtee Bridgestä suoraan tuotantoon, sekä AdobeRGB että sRGB kuviin.

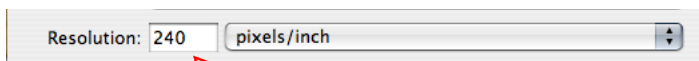
JPG -kuva tallettuu aina 8 bittisenä riippumatta siitä oletko valinnut tästä 8 vai 16 bittiä.

Valitse pikselikoko - ja ajattele, että 1000 pikseliä on noin 10 cm



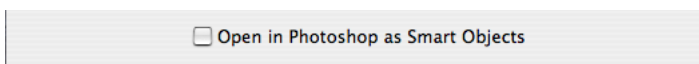
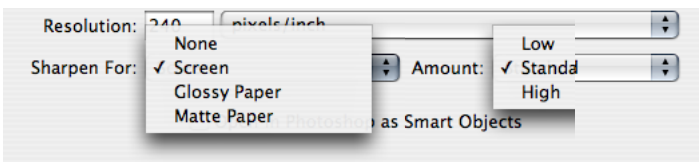
Tässä Size -valikossa määräytyy kuvan tekninen laatu

TÄTÄ VALINTALISTAA EI OLE ENÄÄ CC -AIKANA



Tämä Resolution: -valinta ei vaikuta kuvan tekniseen laatuun yhtään mitään ja tämän arvon voi vaihtaa sekä tässä että myöhemmin Photoshopissa ilman, että se vaikuttaa kuvan pikselilaatuun tai tiedostokokoon mitään! Aivan brutaalia hämäämistä, että Adobe ei ole laittanut valikon viereen sitä senttikokoa, jonka kyseinen resoluutio valitulla pikselikoolla tuottaa!

Jos olemme tarkkoja niin tuo 1000 pikseliä 10 cm sääntö ei tietenkään päde täsmälleen kuin 254 ppi -arvolla. Salaperäinen luku 254 on tuuman ja sentin välinen suhde. 300 ppi tuhat pikseliä on 8,5 cm, 240 ppi 10,6 cm, 200 ppi 12,7 cm ja 144 ppi tuhat pikseliä on 17,6 cm.



Tästä valitset kuvan suurentamisen tai pienentämisen. Tämä valinta tehdään aina ennen mitään muita pikselityökaluja!

Valikossa luetellut luvut ovat kamera- ja tiedostokohtaisesti erilaisia. Hyvä nyrkkisääntö valinnalla on, että tuhat pikseliä tuottaa yli 10 sentin kuvan korkealaatuisena. Siis tämän valikon suurin kuva olisi yli 60 senttinen ja pienin noin 10x15 cm postikortti.

Huomaa, että raw-pluginin rajaustyökalu ohittaa tämän valinnan ja sallii tarvittaessa huomattavasti suuremman suurennuksen.

Laita resoluutioon 300 ppi jos työskentelet perinteisen painotekniikan kanssa ja vastaanottaja on tumpelo, joka ei ymmärrä näistä asioista mitään.

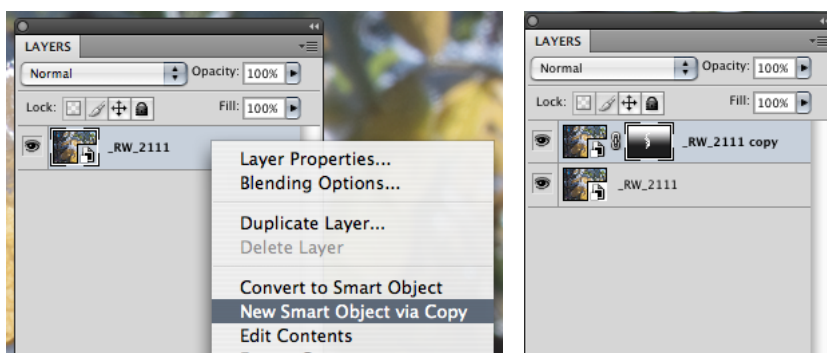
Muutoin **voit jättää tuon Adoben suosiman oletuksen 240 päälle lähes aina.** Päivälehtityössä käytetään usein 200 ppi.

Jos kuvat menevät suoraan nettituotantoon ja tai muuten kuvaruudulla katseltaviksi **laita 144 ppi.** Älä koskaan laita tuota tuttua 72 ppi.

Tämä pelottava lisävalikko on tullut raw 5.2:ssa. Jos aiot tätä käyttää on ehkä syytä ottaa vakiokäyttöön ruksi Preview Only tuolta Camera Raw preferensseistä ettei tule kaksinkertaista terävöitystä.

Laita Smart Objects ruksi päälle **vain** silloin kun todella aiot sitä Photoshopissa hyödyntää. Näin se käy:

Smart Object raw -plugista



Tällä tekniikalla voit loihia nopeasti yhdestä kuvasta HDR -tapaisen kuvan jossa kirkkaissa valoissa ja synkissä varjoissa on juuri niitä sävyjä joita raw -plugin Exposure ja muut valikot eri asetuksilla antavat. Voit käyttää täysimääräisesti hyväksi esimerkiksi raw-pluginin terävöitystä ja clarityä sekä vibranssin ja saturaation isoja arvoja osalle kuvaa. Voit hakea erilaisista smart -layereistä myös kanavapuolella maskiksi minkä tahansa kanavan.

Kun Smart Object ilmestyy Photoshopiin hae valikosta **New Smart Object via Copy** Tuttu Duplicate Layer ei toimi tässä oikein.

Sen jälkeen voit **tuplaklikata** kumpaa tahansa smart layereistä ja layerin säätö aukeaa raw -pluginin!

Voit maskata ylemmää leyeriä ja/tai käyttää sekoitustiloja ja/tai blendauksia. Smart Layereita voi toki olla useitakin.

Convert for Smart Filters

Filter Gallery...

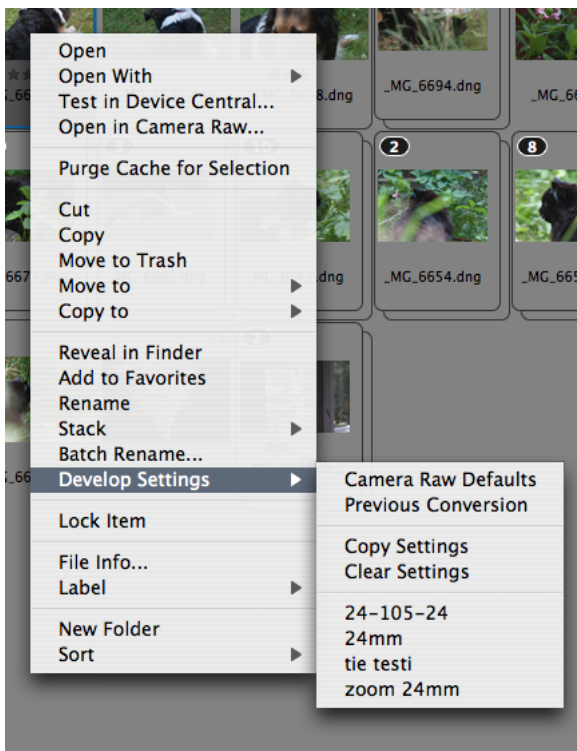
Adaptive Wide Angle... ⌘⇧⌘A

Camera Raw Filter... ⌘⇧⌘A

Lens Correction... ⌘⇧⌘R

Photoshopissa on nyt myös Camera Raw Filter joka Smart filterinä on aivan mahtava juttu

Develop settings



Melkein tärkein asia Bridgessä on metadata -muotoinen kuvasäätöjen kopiaitavuus.

Voit ajaa kuvalle tai useille kuville edellisen kuvan säädöt

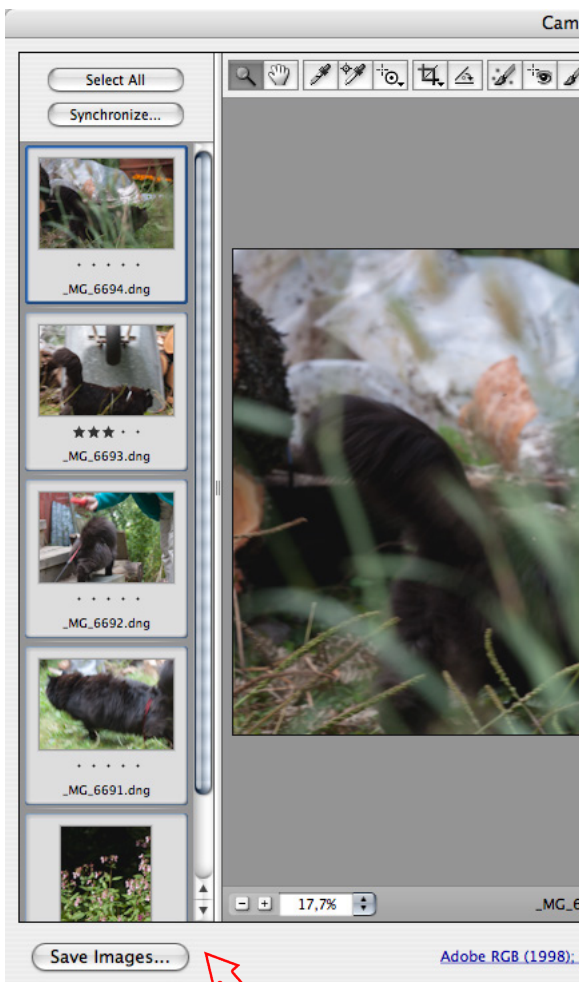
Previous Conversion

Voit kopioida settingsit mistä kuvasta tahansa ja sen jälkeen Paste settings aktivoituu ja voit peistata settingsit joko yhteen tai useampaan kuvaan kerralla.

Voit aina poistaa kaikki settingsit **Clear settings** - se ei vaikuta mitenkään muuhun metadataan.

Ja voit aina suoraan täältä kuvakohtaisesta valikosta hakea tallettamiasi settingsejä: esimerkiksi optiikkakohtaisia korjailuja

Filmstrip mode



Voit avata raw-plugiin myös **monta kuvaa yhtäikaa**

Niille voi määrätä saman tai yksilölliset säädöt valitsemalla aktiiviseksi kaikki tai yhden tai muutaman kuvan.

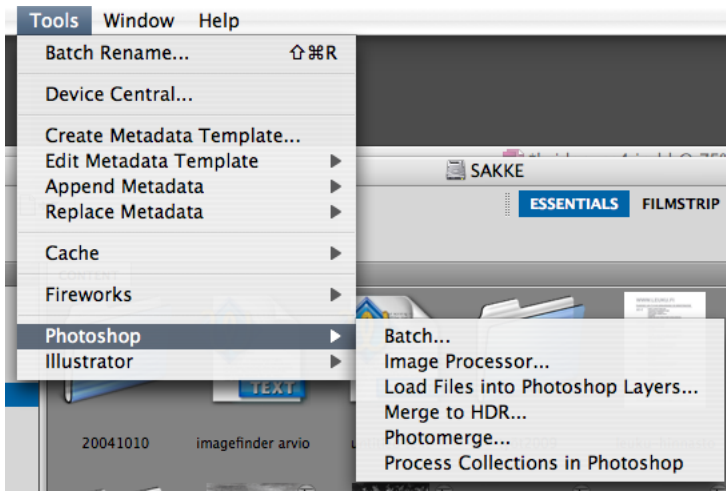
Yhdelle kuvalle tehdyn muutoksen voi **Synchronize** -komennolla levittää muille.

Kaikki kuvat voi avata kerralla Photosoppiin tai kuten alalaidasta näkyy laittaa talletukseen suoraan tuotantotiedostoiksi.

Varoitus: älä avaa sataa tai edes kahtakymmentä kuvaa yhtäikaa. Siinä tulee kaikenlaista ongelmaa muistin suhteen ja pienikin töppäys kertaantuu sitten aika moneksi.

Hyvin harjoitellussa rutiinistyössä muista myös, että **Save Images... -nappi Alt pohjassa** painettuna tallettaa kuvat samoilla asetuksilla samaan paikkaan kuin edelliselläkin kerralla. Varmistu silloin aina, että kaikki kuvat ovat varmasti Select All -valittu!

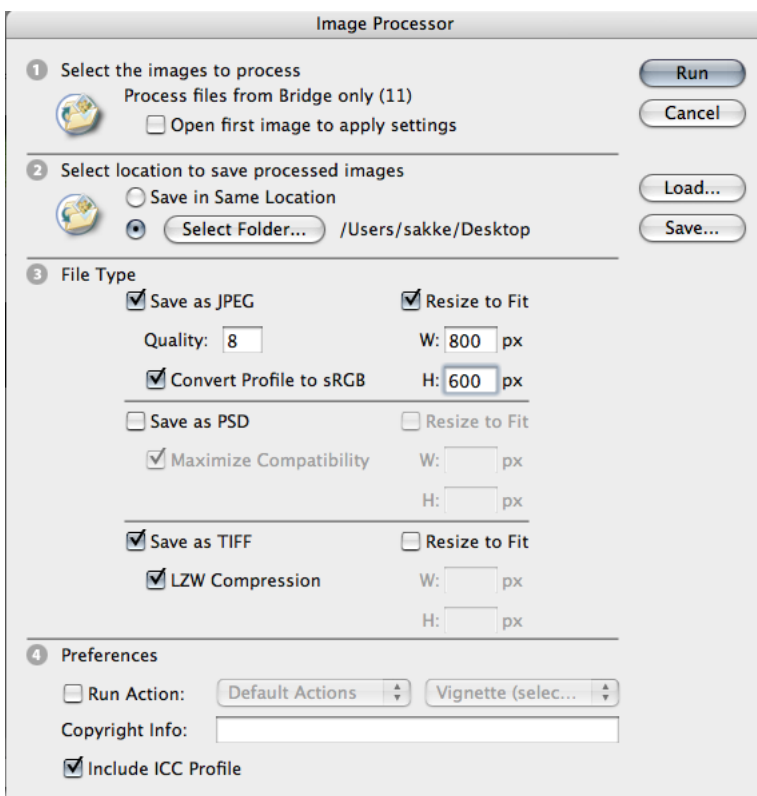
Image Processor ja muita monen kuvan toimintoja



Tools -valikon Photoshop -alivalikosta löytyy muutama todellinen ajan ja vaivan säästäjä. Keskeisin niistä on **Image Processor**

Voit myös valita panoraamakuvan ainekset Bridgessä ja sitten vain täältä Photomerge...

Tai voit valita tusinan kuvia ja pyytää ne suoraan samaan kuvaan Photoshopin layereiksi!



Valitse kuvat. Jos laitat ruksin Open first niin voit vielä varmistaa mihin kokoon ja väriavaruuteen kuvat tulevat.

Valitse kohdepaikka. Jos valitset saman paikan se ei häitä sillä Processor tekee sinne uudet kansiot, tässä esimerkissä ne olisivat jpg ja tif -nimisiä.

Jpg -kuvat, joita halutaan ovat usein nettikokoisia. Tässä luvut sijoitettuna Fit siten että vaakamitta on 800 ja pystykuvan korkeus 600. Kuvat säilyttävät aina alkuperäisen muotonsa. Ne vain sijoitetaan "Fit" tuon kokoiseen "reikään".

TIF ja PSD -kuvat tulevat siihen väriprofiiliin jonka asetit Bridgessä, mutta jpg:lle voidaan samalla komentaa konversio miltei aina pakolliseen sRGB -profiiliin.

Kun jättää Resizen pois kuvat tulevat Bridgen määräämään kokoon.

Laita miltei aina LZW päälle. Include ICC on useimmiten "pakollista".

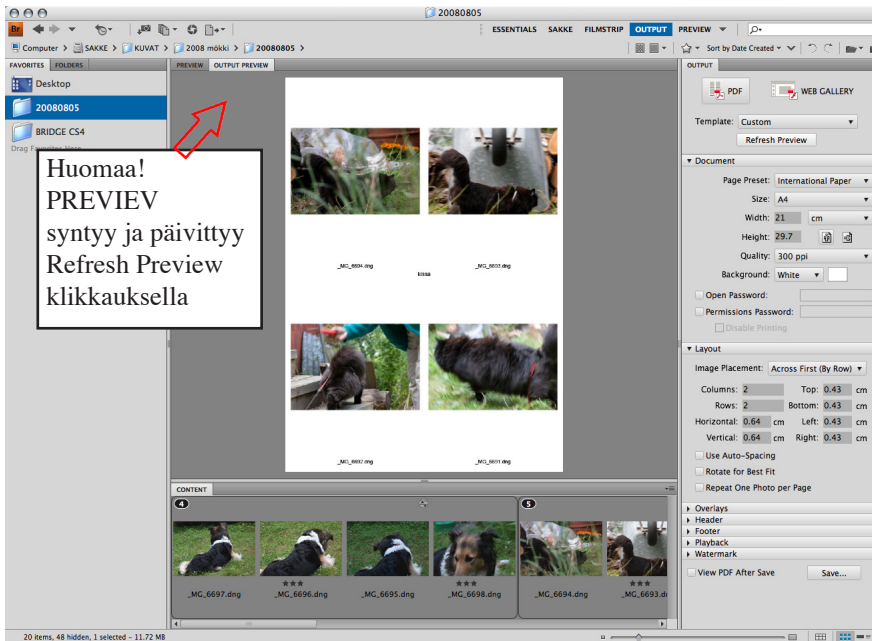
Image Processor on niin hyvä ja tarpeellinen. että en voi ymmärtää miksi se on niin keskeneräinen. Varmaan vain siksi että on jotain tosi hyödyllistä myytävää seuraavaan versioon jossa voisi:

- Asettaa myös resoluution ja samalla nähdä valitun ikkunan senttikoon (tai tuumat)
- Asettaa tuon resoluution yksilöllisesti eri File Type -asetuksille
- Edes nähdä, missä väriprofiilissa muut kuin JPG ovat
- Asettaa tarvittaessa konversion muillekin kuin JPG
- Valita onko Typejä 1,2,3,4... ja määrittää itse, mitä formaattia mikin type on
- Näin voisi tehdä vaikka 4 eri kokoista jpg:tä ja 2 eri kokoista tiffiä yhdellä kertaa
- Savetut Typet olisi listana suoraan ilman Loadia vanhaan vakio Photoshop Color Settingsin -valiokon tapaan

Adobe Output Modulen asentaminen

Bridge CC -ohjelmiston mukana ei ole toimitettu Adobe Output Modulea, jolla voi luoda PDF-tiedostoja ja verkkogallerioita. Nyt Adobe Output Module on saatavilla Bridge CC:lle.

OUTPUT PDF



PDF -tiedostojen teko on CS4 Bridgessä dramaattisesti parantunut aiemmista versioista.

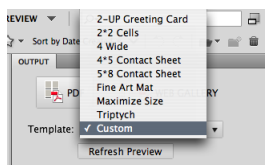
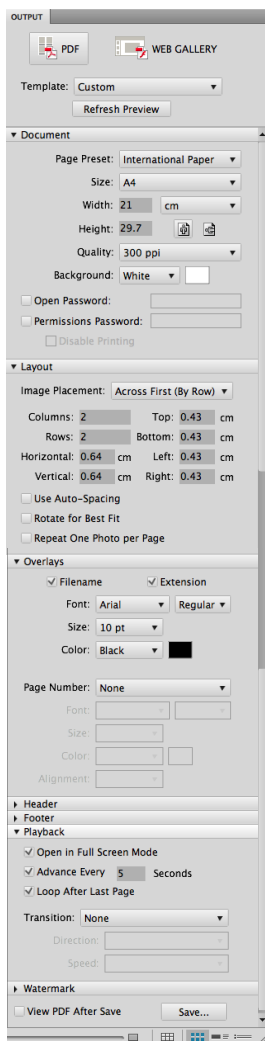
Content -valikosta valitaan kuvat - tarvittaessa kaikki.

Jos haluat että PDF sisältää kuvia useammista eri kansioista on kaksi vaihtoehtoa:

a) Valitse pääkansio ja Bridgen päävalikosta View Show Items from Subfolders ja sitten valitset kaikki (Omppu-a) tai osan kuvista. Muista tässä yhteydessä kätevä "Karuselli".

b) Tee Collection, johon valitset juuri halutut kuvat ihan mistä kansioista tahansa.

Voit aina järjestää kuvat - raahaat vain hiirellä paikoilleen ennen PDF tuottamista.



Templatesta saat eri sijoitusvaihtoehdot paperille

Valitse Document valikosta esimerkiksi nämä viereiset arvot.

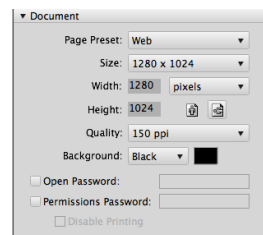
Huomaa tässä tuo Rotate for Best Fit jos kuvat tullaan leikkaamaan arkillta.

Repeat One.. saat samaa kuva aina yhden arkillisen.

< Ota nuo ruksit pois jos haluat tehdä puhtaasti kuvaesityksen.

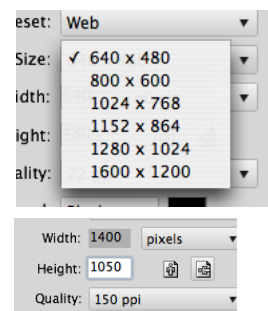
Open full pois jos PDF on vain tulostusta varten - muuten tärkeä ruksi Advance Every päälle vain jos todella haluat automaattisesti pyörivän shown

Ja täältä aivan pohjalta vihdoin Save...



Document -valikko muuttuu kuvaruutuvalikoksi kun valitset Page Presetiksi "Web"

Quality vähintään 150 - ei koskaan 72. Background miltei aina Black!



Vaikea päätös - mihin resoluutioon?

Jos optimoit resoluution katsojien vanhalle 1024x768 projektorille niin se on aika ikävää katsottavaa isolla ruudulla tai hyvällä nykyään melko standardilla 1400x1050 projektorilla.

Aivan lähitulevaisuudessa kotiteattereissa alkaa yleistyä Full HDTV -projektorit - niille resoluutioksi pitäisi olla jopa 1920x1080.

PDF -tiedostosta tulee helposti jättikokoinen jos kuvia on paljon Jos se on pakko lähettäjän tai vastaanottajan osaamattomuuden takia lähettää mailin liitteenä joudut tinkimään esimerkiksi 1024x768 tilaan ja 96 ppi resoluutioon

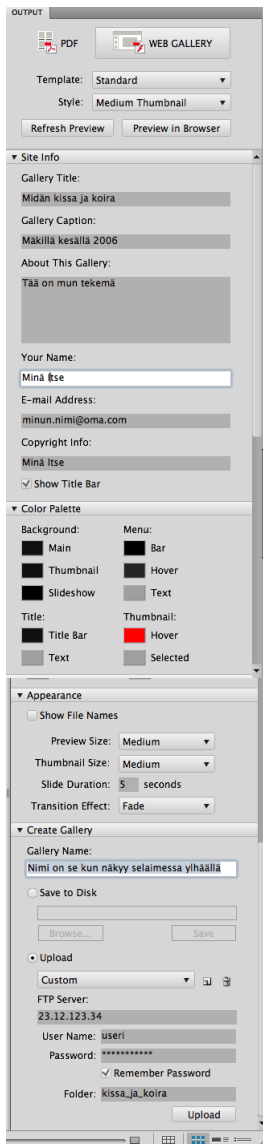
Sijoita PDF nettisivullesi jakeluun. Silloin iso koko ei ole niin merkittävä rajoite - mailissa vain nettiosoite jota klikkaamalla PDF aukeaa tyyliin <http://minunsite.com/kuvia/kissa.pdf>

Tarkista tekemäsi PDF huolellisesti aina Adobe Readerillä ennen kuin julkaiset sen tai toimitat tiedoston eteenpäin.

Adobe Output Modulen asentaminen

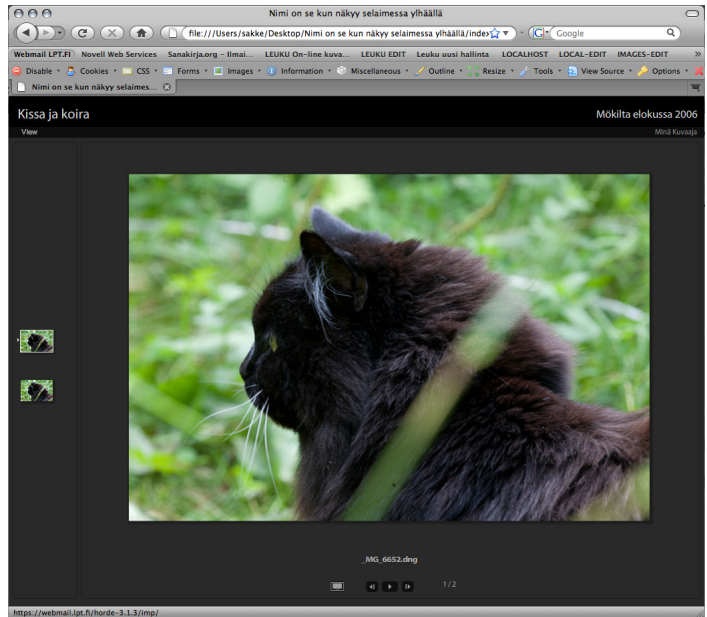
Bridge CC -ohjelmiston mukana ei ole toimitettu Adobe Output Modulea, jolla voi luoda PDF-tiedostoja ja verkkogallerioita. Nyt Adobe Output Module on saatavilla Bridge CC:lle.

OUTPUT Web Gallery



Templateista löytyy erilaisia pohjia, joita html -taitoinen voi helposti jalostaa edelleen omiin tarpeisiinsa.

Kaikkia tekstikenttiä ei useinkaan tarvita.



Valokuvaajalla pitäisi olla oma nettisivusto monesta syystä

- omaan esittelyyn
- kuvien näyttämiseen websivuina
- kuvien katsomiseen ja katsottavaksi/tulostettavaksi toimittamiseen PDF:nä
- kuvien toimittamiseen kuvatiedostoina painettavaksi tai tulostettavaksi
- kaikkein tärkeimmän aineiston varmuuskopiona. Silloin ei haittaa jos kotona tapahtuu tulipalo, vesivahinko tai murto.

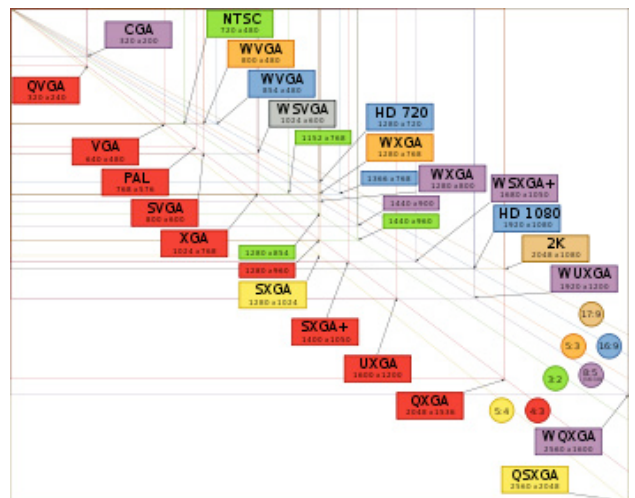
PILVIPALVELUT, Microsoft, Google, kuvat.fi, Dropbox jne

Sivuston voi aina jaotella julkiseen kaikille avoimeen osaan ja erilaisilla salasanoilla suojattuihin osioihin. Osiot itselle, tuttaville ja eri asiakkaille.

Tässä voit valita sivuston lähetettäväksi suoraan palvelimellesi tai paikalliselle koneella jatkotyöstettäväksi ja testattavaksi ennen julkaisua.

Vähän ruutujen ja projektorien resoluutioista

640x480	VGA
800x600	SVGA
1024x600	valittavan monet uudet miniläppärit
1024x768	XGA - menneen maailman perusresoluutio
1152x864	XGA+
1280x800	WXGA - esim. Macbook 13"
1280x1024	SXGA - vanha mutta yleinen konttoristandardi
1400x900	WXGA+ tai WSXGA esim. 15" MacBook Pro
1400x1050	tavallinen hyvä projektori - esim. Canon
1600x1200	UXGA
1680x1050	SWXGA tai SWXGA+ esim. iMac 20"
1920x1080	Full HD - uusien isojen halpanäyttöjen koko
1920x1200	WUXGA - paremman työkoneneen 24" standardi nyt
2048x1080	2K (DLP Cinema)
2048x1536	QXGA
2560x1600	WQXGA - parhaissa graafisissa 30" työasemissa
...	
7680x4800	WHUXGA löytyy parhaista digitaalisista elokuvateattereista



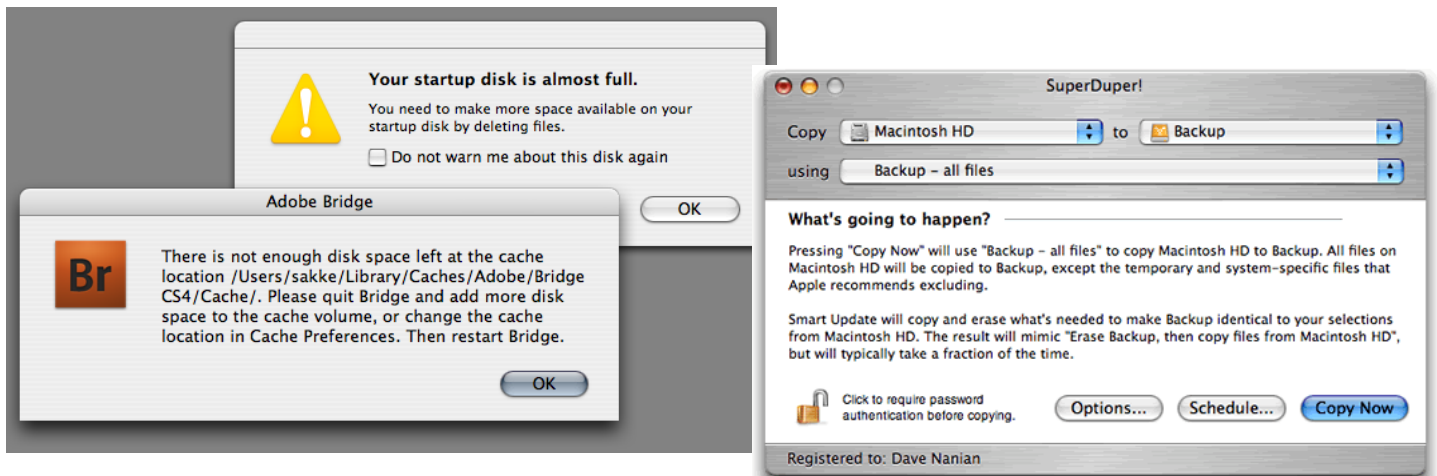
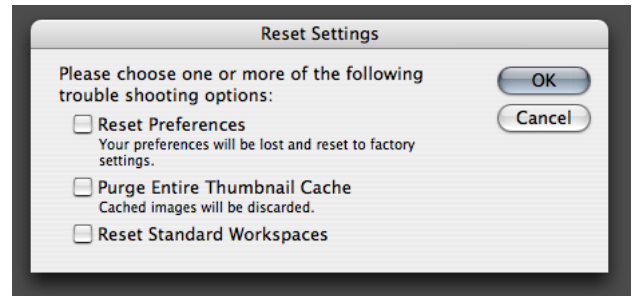
Sitten on vielä valtaisa määrä erilaisten mobiililaitteiden resoluutiota nettisivuntekijän painajaisena

Bridge ei käynnisty tai herjaa jotain...

Paina **Shift-Alt-Ompu** pohjaan ja pidä ne pohjassa kun käynnistät Bridgen. Tekniikka pätee myös toimimattomalle Photoshopille.

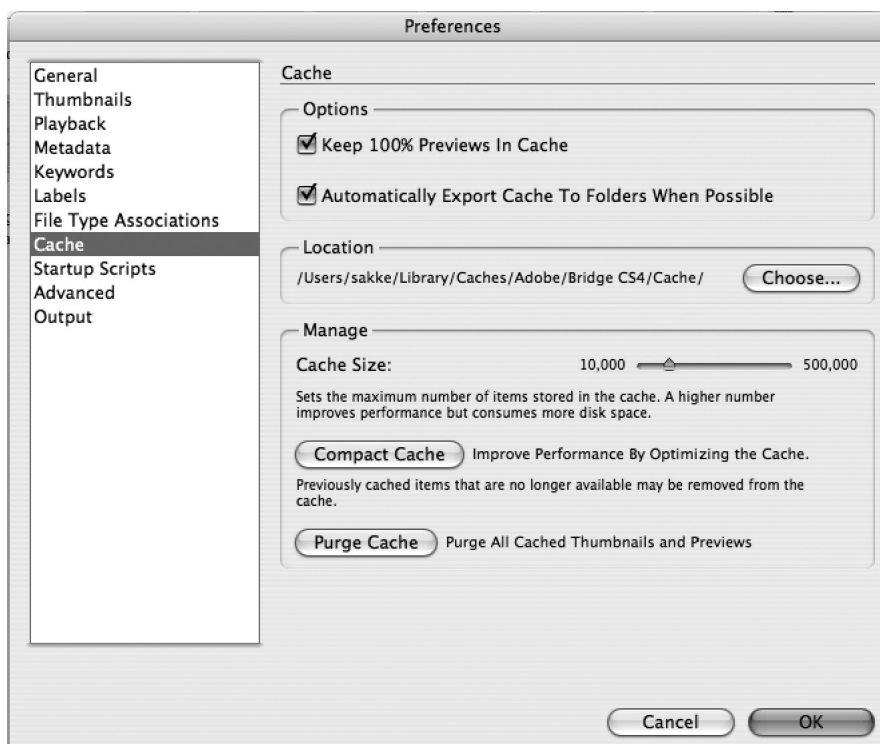
PC:ssä paina Shift-Ctrl-Alt vasta ihan heti (alle 0,5 s) ohjelman käynnistyksen jälkeen, ei ennen niin kuin macissä.

Jos kyseessä oli alla oleva kiintolevyn täyttyminen vastaa Purge Entire Cache. Käyttöjärjestelmälevyllähän et pidä mitään oma dataa, ethän! Muualta exported cachet aika nopeasti palauttavat pääcachen. Jos Bridge muuten oikuttelee vastaa Reset Preferences, mutta muista heti palautta KAIKKI menettämäsi virittelyt.



Superduper Macciin osoitteesta: <http://www.shirt-pocket.com/SuperDuper/SuperDuperDescription.html>

Cache -ongelmat



100% Previews vie tilaa mutta tekee isona katsomisesta hupia kärsimyksen sijaan.

Automatically Export ehdottomasti päälle. Huomaa että jos olet joutunut käyttämään yllä esitettyä Resettiä niin Export -ruksi on karannut ja se pitää muistaa palauttaa!

Pienillä resursseilla laita pienin Cache Size -arvo, normaalisti keskivälille ja jos sinulla on iso kone jossa on erikseen kiintolevyt Cache ja Scratch tiedostoille laita tuo isoin arvo ja nauti sujuvasta Bridgestä.

Kokeile aina ensi tuota Compactia ja tyhjennä Cache vasta sitten jos ongelmat jatkuvat.

Jos Bridge ei riitä

Kameroiden omat (Canon Nikon ym) tai Hasselblad **PhaseOne** -tyyppiset kolmannen osapuolen ohjelmat ovat jo varsin kehittyneitä. Niitä ei asenneta toimintaan useinkaan vain siitä syystä, että kameran valmistajan ensimmäinen softaversio vuosien takaa oli aivan kelvoton.

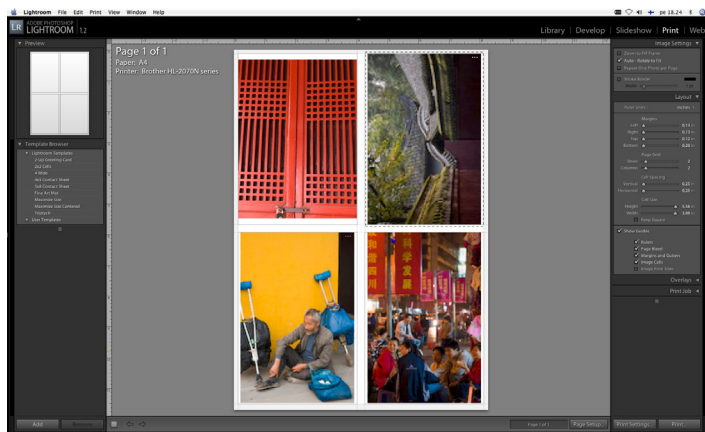
Eräät automaattiset optiikka- ja runkokohtaiset korjaukset ovat näissä aivan eri tasoa kuin Bridgessä. Mutta seurauksena on helpposti mutkikas työnkulku. Harkitse tarkkaan kannattaisiko niistä luopua ja vielä tarkemmin kannattaisiko ehkä siirtyä.

Adobe Lightroom

Tulostus ja pinnakkaisten teko on Lightroomissa aivan eri luokka kuin Bridgessä. Kuvien esittämisessä on enemmän näyttävyyttä, mutta hintana on hankala ja turha mutka työnkulkuun.

Lightroomissa on teoriassa paremmat kuva-arkisto ominaisuudet kuin Bridgessä. Lightroom pitää omaa tietokantaa kaikesta toisin kuin Bridge. Tästä seuraa esimerkiksi paljon nopeampi kuvien haku hakusanojen perusteella ja mahdollisuus tehdä kuviin säätöjä ja metadataan muutoksia vaikka kuvatiedosto ei olisi lainkaan paikalla, vaan sijaitsee sammutetulla irtokiintolevyllä tai DVD:llä.

Aivan toinen asia on sitten se onko lainkaan järkevää niitata Lightroomin tapaan kuvat, metadata, tietokanta ja kansiorakenne toisiinsa. Bridgessä asiat eivät pääse toisiltaan karkuun ja kaikki on sellaisenaan kopioitavissa, varmuuskopioitavissa, siirrettävissä ja deletoitavissa.



Adobe pitää huolen siitä, että hajurako Bridgen ja Lightroomin välillä säilyy. "Sata miljoonaa" Photoshop -käyttäjää koetetaan koukuttaa hankkimaan rinnalle Lightroom.

Apple Aperture

Älä ihmeessä koske mihinkään mitä ei ole sekä PC:lle että Macille olemassa. Jos käytät Aperturaa harkitse luopumista heti. Myöhemmin se on aina vaan raskaampaa.

Apple is ceasing development of its Aperture and iPhoto apps and will replace them both with the previously-announced Photos for OS X app when it ships next year

Adobe Flash:illa voi tehdä paljon aivan toisenlaisia asioita ja diashow-ohjelmilla...



ProShow Producer
For Professionals.
Create professional slideshows that sell.
Use custom branding, templates,
keyframing & more.
[Learn More](#) | [Free Trial](#) | [Buy Now](#)

Huomisen tulevaisuutta ovat Googlen ja/tai Adoben ja vastaavien pilvitekniikan perustuvat arkistoinnin ja esittämisen menetöt. Kaikki kuvat kameralta menevät kuvatessa langattomasti suoraan maailmanverkkoon ja sieltä löytyvät käsittelyn, arvioinnin, lajittelun, esittämisen ja jakelun työkalut.