



Ohje on laadittu yhteistyössä Itä-Uudenmaan pelastuslaitoksen, Keski-Uudenmaan pelastuslaitoksen ja Länsi-Uudenmaan pelastuslaitoksen kanssa

PELASTUSTIEN SUUNNITTELU JA TOTEUTUS

Ohje tulee voimaan heti ja tällä ohjeella kumotaan aikaisempi pelastuslaitoksen toimintaohje nro 4/08/RTA, 25.1.2008.

PELASTUSTIE

Pelastustie on ajotie tai muu yhteys, jota käyttäen hälytysajoneuvot pääsevät tulipalon sattuessa tai muussa hätätilanteessa riittävän lähelle rakennusta ja sammutusveden ottopaikkoja. Mikäli ajoyhteys tai nostopaikka toteutetaan toisen kiinteistön puolelle, tulee pelastustiestä muodostaa kiinteistöjen välinen rasitesopimus.

Pelastustie vaaditaan kaikille yli kolme kerroksisille rakennuksille ja varateille, jotka sijaitsevat yli 10m:n korkeudessa. Pelastustie vaaditaan myös kohteisiin, joissa harjoitettu toiminta tai olosuhteet aiheuttavat palo- tai henkilöturvallisuudelle tai ympäristölle tavanomaista suuremman vaaran. Teollisuus- tai korttelikokonaisuudet on tarkasteltava erikseen.

Nostolavayksikölle tulee järjestää nostopaikat siten, että pelastaminen onnistuu kaikista kolmatta kerrosta korkeammalla sijaitsevista poistumisosastoista, joihin on suunniteltu pelastuslaitoksen toimintaa edellyttävä varatie. Maanpäällinen kerros lasketaan paloteknisessä mielessä kerrokseksi.

Jos kohde sijaitsee pelastuslaitoksen nostolavayksikön 10 minuutin toimintavalmiusalueen ulkopuolella, tulee kohteen pelastustiejärjestelyistä neuvotella pelastusviranomaisen kanssa erikseen.

PELASTUSTOIMINNAN TURVAAMINEN KOHTEESSA

Pelastusyksiköllä tulee päästä yleensä uloskäyntien välittömään läheisyyteen, pientaloalueella vähintään 50 m etäisyydelle. Lisäksi tulee päästä sammutusveden syöttö- ja ottopaikkojen sekä paloilmoin-, sprinkleri- tai savunpoistokeskusten läheisyyteen.

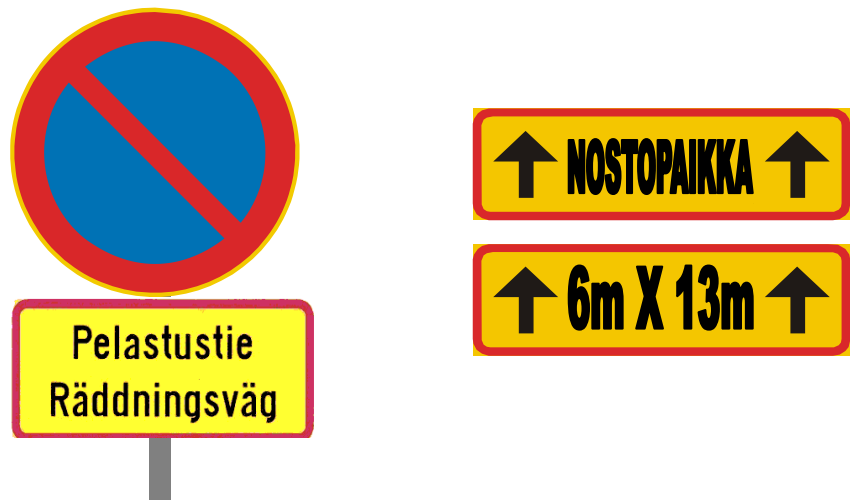
Sairaankuljetusyksiköllä tulee päästä yleensä uloskäyntien välittömään läheisyyteen, pientaloalueella vähintään 25 m etäisyydelle.

MERKITSEMINEN

Maankäyttö- ja rakennusasetuksen (895/1999) 49§:n 1 momentissa tarkoitettuun rakennuslupa-asiakirjaan merkitty pelastustie tulee merkitä tieliikenneasetuksen (182/1982) 21§:n mukaisella tekstillisellä lisäkilvellä seuraavasti: Pelastustie Räddningsväg

Kilpeä käytetään sellaisenaan tai liikennemerkkin lisäkilpenä. Pelastustiekilpi täydennetään tarvittaessa ajo- tai pysäköintikieltomerkein. Vain viranomaisilla hyväksytty ja mitoituksen täyttävä pelastustie voidaan merkitä virallisella merkillä. Lisäksi kaikki ajoyhteydelliset kansirakenteet on merkittävä tarvittavilla painorajoituskilvillä.

Pelastustielle on järjestettävä ympärivuotinen kunnossapito. Myös nostolavayksikön nostopaikan ja vetotikkaan pystytyspaikan tulee olla talvikunnossapidon piirissä. Nostopaikka merkitään tarvittaessa liikennemerkkitolppaan kiinnitettävällä kilvellä, jossa lukee nostopaikka ja lisäksi nuoli osoittaa missä suunnassa nostopaikka jatkuu. Täydennetään tarvittaessa ajo- tai pysäköintikieltomerkein.

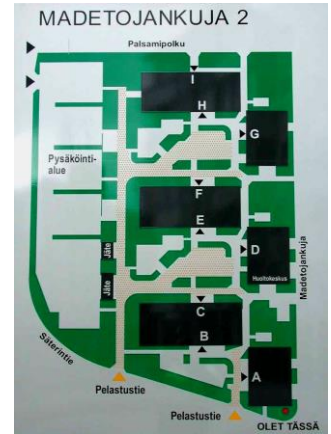


Pelastustien käyttökelpoisuuden kannalta on tärkeää, että pelastustien sijainnit ovat kiinteistössä asuvien ja asioivien tiedossa. Porrashuoneisiin asennetaan turvallisuusopaste, johon on merkitty pelastustiejärjestelyt.

Kilven mitoituksessa sovelletaan Tiehallinnon liikennemerkkipiirustuksissa (TIEL 2131908) esitettyjä lisäkilpien mitoitusperiaatteita. Pelastusteidien sisäänajoreittien yhteyteen asennettujen kilpien ja muiden pelastustien merkintöjen on oltava asennettuna rakennuksen tai sen osan käyttöönottokatselmuksessa.

OPASTETAULU

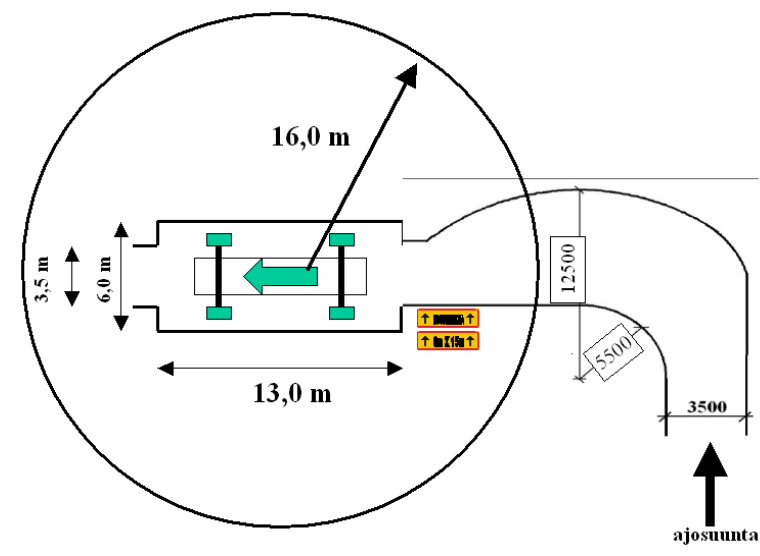
Kahdelle tai useammalle samalla tontilla olevalle rakennukselle tulee olla tontti-opastetaulut. Opastetauluista ilmenee rakennusten sijainti, porrashuoneet, katuosoitteet, pihatiet alueella ja olet tässä -paikka sekä ajoväylät, jotka soveltuvat hälytysajoneuvoille (pelastustie). Lisäksi ajoväylien mahdolliset painorajoitukset on merkittävä. Opastetaulut sijoitetaan parkkipaikalle tai sisääntuloteiden varteen.



Vain sairausauton mitoituksen täyttävää ajoreittiä ei merkitä pelastustiekilvellä vaan se merkitään opastetauluun. Opastetaulu tulee olla riittävän suuri, jotta keskeiset asiat nähdään nousematta autosta. Opastetaulu tulee sijoittaa ajoreitin välittömään tuntumaan ja tarvittaessa se on valaistava.

PELASTUSTIEN SUUNNITTELU

Ajoreitit nostopaikoille ja nostopaikat tulee suunnitella siten, että pelastuslaitoksen kalusto voidaan ajaa keula edellä kohteeseen. Ajoreitit nostopaikoille sekä nostopaikat tulee mitoittaa seuraavasti:



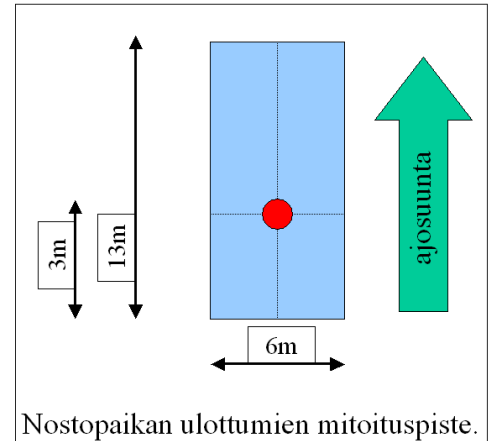
● - - - - ● - - - - ● - - - -
 onnettomuuksien ehkäisy ● pelastustoiminta
 ensihoito ● väestönsuojelu

Pelastustien mitoitus:

Kantavuus:	32 tn
Akselipaino:	9 tn
Tukijalkapaine, aluslevyllä: (min. 750mm x 750mm)	215kN / tukijalka
Ajoreitin leveys suoralla:	3,5 m
Vapaa korkeus:	4,2 m
Kääntösäde ulko:	12,5 m
Kääntösäde sisä:	5,5 m
Max. kaltevuus, pituussuunta	7 astetta

Nostopaikan mitat

Leveys:	6,0 m
Pituus:	13 m
Optimaalinen etäisyys seinästä keskiviivaan:	6 m
Max. kaltevuus, sivusuunta:	2 astetta
Max. kaltevuus, pituussuunta	7 astetta

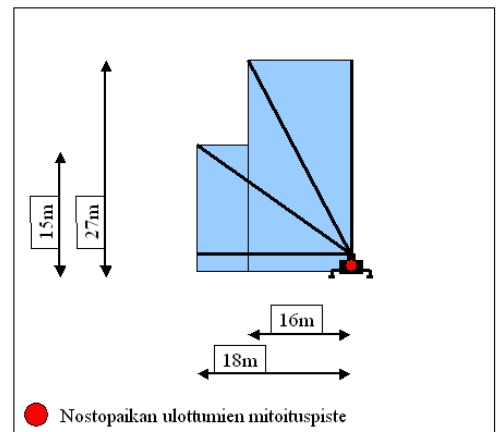


**Ulottuvuus
(maks. 15m korkeuteen)**

ulottuma sivulle:	18m
ulottuma ylös:	15m

**Ulottuvuus
(maks. 27m korkeuteen)**

ulottuma sivulle:	16m
ulottuma ylös:	27m



Sairasautoreitin mitoitus

Leveys:	3,0 m
Vapaan kulkuaukon korkeus:	3,0 m
Kääntösäde (ulko):	7,0 m
Kantavuus:	4,0 tn

SUUNNITTELUSSA HUOMIOITAVIA ASIOITA

Kiinteistön omistaja on velvollinen pitämään pelastustiet ajokelpoisina ja esteettöminä kaikkina vuodenaikoina. Pelastustien päällysteenä voi olla kiveys, asfaltti, betoni, nurmikivi tai kivituhka. Vahvistettu nurmikko ei sovellu pelastustien päällysteeksi.

Pelastustielle ei saa osoittaa pysäköintipaikkoja eikä asettaa muutaakaan estettä. Jätekatokset, autosuojat, aidat, portit, kuivaustelineet, valaisinpylväät, ym. on sijoitettava siten, että ajoreittien ja pelastusteiden kulkukelpoisuus hälytysajoneuvoille säilyy. Pihasuunnitelmassa on huomioitava istutusten tulevan kasvun vaikutukset pelastustien toimivuuteen.

Jos pelastustielle on tarvetta sijoittaa esim. puomeja tai läpikulun estämistä varten ajoesteitä, tulee ne suunnitella ja esittää pelastustiesuunnitelmassa. Pelastustielle saa sijoittaa ainoastaan jousikuormitteisen puomin tai kolmioavaimella avattavan ajoesteen. Yliajettavat ajoesteet eivät sovellu pelastustielle.



Tasasiivuinen kolmio, sivu 10mm.

Jos saneerattavassa rakennuksessa on normaaliajan käyttöä, tulee rakennusaikaisessa työmaasuunnitelmassa huomioida kiinteistön pelastustiejärjestelyt. Suunnitelmassa on huomioitava työmaatiet sekä työmaan tarvitsemat nostopaikat. Pelastustien ja varateiden toimivuus on aina varmistettava, myös kiinteistön peruskorjauksissa (esim. julkisivu remonttia varten tehtävä ns. huputus). Muuttuvat pelastustiejärjestelyt on hyväksyttävä ennen työmaan aloittamista viranomaisilla.

PORRASHUONEEN KERROSNUMEROINTI

Jokaiselle kerrostaolle yli kolme kerroksisissa rakennuksissa noin 1 m:n korkeuteen on merkittävä vähintään 100mm x 200mm kerrosta osoittava numero.

PELASTUSTIEN KOEAJO

Pelastustien toimivuus testataan tarvittaessa pelastuslaitoksen kalustolla ennen rakennusvalvontaviranomaisen käyttöönottokatselmusta, pääsääntöisesti pelastusviranomaisen suorittaman erityisen palotarkastuksen yhteydessä.

SUUNNITELMA

Kiinteistön pelastustiet ja suunnitellut nostopaikat, sekä tässä ohjeessa vaaditut asiat esitetään pelastustiesuunnitelmassa (1:200/1:500) tai kiinteistön asemapiirroksessa. Suunnitelma esitellään ja hyväksytetään tarvittaessa rakennusvalvonta- tai pelastusviranomaisella ja liitetään rakennuslupa-asiakirjoihin sekä rakennuksen käyttö- ja huolto-ohjeeseen.

Suunnitelmassa esitettävä:

- Ajoreitti
- Kääntösäteet
- Varatienä toimivat ikkunat ja parvekkeet
- Ulottumat
- Maks. pelastuskorkeudet
- Opasteiden sijainti



● - - - - ● ensihoito ● väestönsuojelu
● - - - - ● onnettomuuksien ehkäisy ● pelastustoiminta



Lisätietoja päivystävältä palotarkastajalta 310 31203 ja www.hel.fi/pel.

Matti Waitinen
vs. riskienhallintapäällikkö

JAKELU: Palotarkastajat, Pelastuslaitoksen Helmi-intra ja internet-sivut

TIEDOKSI: Johtoryhmä, pelastustoiminnan yksikön päällikkö, aluepalomestarit