



24.2.2014 (päivitys 12.2.2018)

# Diplomityöohje

## Aalto-yliopiston

### insinööritieteiden korkeakoulussa



## Sisällys

1 JOHDANTO .....	3
2 DIPLOMITYÖN TAVOITTEET.....	3
2.1 Diplomityön sisällölliset tavoitteet.....	3
2.2 Diplomityön opetukselliset tavoitteet ja arviointi .....	3
2.3 Diplomityö tutkintorakenteessa .....	4
3 DIPLOMITYÖPROSESSIN TOIMIJAT JA VAIHEET .....	4
3.1 Työn valvojan ja ohjaajan nimeäminen .....	4
3.2 Aiheen valinta ja vahvistaminen.....	5
3.3 Tutkinnon rakenteen tarkistaminen .....	5
3.4 Tutkimussuunnitelman laatiminen.....	5
3.5 Diplomityön toteuttaminen .....	6
3.6 Diplomityön tarkastaminen.....	6
4 DIPLOMITYÖN ESITTELY JA KYPSYYSNÄYTE .....	7
4.1 Diplomityön esittely.....	7
4.2 Kypsyysnäyte .....	7
5 DIPLOMITYÖN HYVÄKSYTTÄMINEN.....	7
5.1 Diplomityön arvostelu .....	8
5.2 Opintosuorituksen arvostelun oikaiseminen (Yliopistoasetus 17 §) .....	8
5.3 Diplomityön sähköinen versio ja julkaiseminen verkossa .....	9
6 YLEISIÄ OHJEITA DIPLOMITYÖN KIRJOITTAMISEEN.....	9
6.1 Lähdekirjallisuuden kokoaminen ja tiedonhaku .....	9
6.2 Lähdeluettelo ja sen tekeminen .....	10
6.3 Tiivistelmä .....	10
6.4 Eettiset säännöt diplomityön kirjoittamisessa.....	11
7 DIPLOMITYÖN JULKISUUS JA TEKIJÄNOIKEUS .....	12
8 DIPLOMITYÖN RAHOITUS .....	12
9 DIPLOMITYÖTÄ TUKEVA TOIMINTA .....	13
10 KIRJALLISUUTTA.....	13
11 LIITTEET.....	14
LIITE : DIPLOMITYÖN ARVIOINTIOHJE.....	14
LIITE: DIPLOMITYÖN TEKEMINEN JA ARVOSTELEMINEN –PROSESSI (s. 22-25).....	21
LIITE: DIPLOMITYÖN ARVOSTELULOMAKE .....	26

## 1 JOHDANTO

Tämä diplomityöohje on tarkoitettu ohjeeksi Aalto-yliopiston insinööritieteiden korkeakoulun diplomityöntekijälle sekä työn valvojalle ja ohjaajalle.

Diplomityöohje kuvaa diplomityön eri vaiheet aloituksesta työn hyväksymiseen. Varsinaiset diplomityön muotoiluohjeet, jotka sisältävät muun muassa esitystapaan liittyviä muutoseikkoja, ovat saatavissa erillisenä dokumenttina opiskelijan oman maisteriohjelman Into-verkkosivustolla <https://into.aalto.fi/display/enopinnot/Master+programmes> > Planning your studies –valikko. Diplomityöohje on pyritty laatimaan sellaiseksi, että sisällyluetteloa apuna käyttäen voidaan hakea täsmällistä tietoa, jos jokin tietty asia askarruttaa kesken diplomityön tekemisen prosessin.

## 2 DIPLOMITYÖN TAVOITTEET

### 2.1 Diplomityön sisällölliset tavoitteet

Diplomityö on luonteeltaan soveltava tieteellinen tutkimus. Diplomityön keskeisenä tavoitteena on alalle relevantin ongelman ratkaiseminen olemassa olevaa tieteellistä tietoa hyväksikäyttäen sekä hyvää tutkimustapaa noudattaen. Tavoitteena on tieteellisen opinnäytteen tuottaminen. Diplomityön tieteellistä luonnetta ei kuitenkaan tule korostaa liikaa, vaan uuden tutkitun tiedon tuottaminen on vasta väitöskirjavaiheen tavoite. Diplomityössä kehitettyjen ratkaisujen tulee olla alan toiminnan kannalta hyödyllisiä.

Diplomityö tehdään maisteriohjelman syventäviin opintoihin liittyvästä aiheesta, josta valvoja, jonka alaan aihe kuuluu, ja opiskelija keskenään sopivat.

Diplomityön tavoitteet ovat:

- antaa valmius itsenäisesti hankkia tieteellistä tietoa sekä tunnistaa, eritellä ja ratkaista tieteellisiä ja ammatillisia ongelmia myös uusissa tilanteissa ja muutenkin soveltaa tieteellistä tietoa käytäntöön
- antaa syventävää tietoa opintojen kannalta keskeisistä teorioista sekä tutkimus-, ongelmanratkaisu- ja suunnittelumenetelmistä
- antaa perusteelliset tiedot opintojen kohteena olevasta ongelmakokonaisuudesta.

Koulutusneuvosto vahvistaa diplomityön aiheen ja kielen sekä nimittää diplomityölle valvojan ja yhden tai kaksi ohjaajaa. Koulutusneuvosto voi tarvittaessa määrätä valvojan toimimaan myös diplomityön ohjaajana. Koulutusneuvosto päättää työn hyväksymisestä ja antaa siitä arvosanan perehdyttyään työn valvojan kirjalliseen lausuntoon.

### 2.2 Diplomityön opetukselliset tavoitteet ja arviointi

Diplomityö on kypsyyden osoitus. Opiskelija osoittaa valmiutensa erityisesti itsenäiseen ongelmanratkaisuun. Diplomityössä tekijän tulee pystyä tuottamaan valitun tutkimusmetodin käyttöön perustuvia tuloksia sekä muodostamaan tutkimusasetelma. Lisäksi on tärkeää oppia, miten laaja kirjallinen raportti laaditaan. Selkeän, hyvin jäsennellyn ja loogisesti etenevän raportin kirjoittaminen on yksi diplomityöprojektin keskeisiä haasteita – ja samalla mahdollisuus saada viimeisen kerran opintouransa aikana palautetta tuottamastaan tekstistä.

Diplomityön yhtenä tavoitteena on myös tutkimusprojektin itsenäisen, järjestelmällisen ja tehokkaan läpiviennin oppiminen. Vaikka kyseessä on itsenäisesti tehtävä työ, on tekijän, valvojan ja

ohjaajan välinen kanssakäyminen tärkeää. Koska diplomityön teko on tarkoitettu itsenäiseksi, työn ohjaajan tai valvojan osuus ei saa näkyä itse työssä. Diplomityö on aina tekijänsä oma itsenäisen työn tulos. Tämä ei kuitenkaan saa estää tai vähentää ohjauksen toteutumista. Ohjaus on keino löytää suuntaa, etsiä uusia näkökulmia äärelle ja saada tietoonsa alan uusinta tutkimusta.

Diplomityön onnistuneisuutta arvioidaan mm. seuraavista näkökulmista (katso myös kappale 5.1 Diplomityön arvostelu):

- merkittävän ja tärkeän tutkimusongelman löytäminen
- tutkimusongelman (tutkimuskysymyksen) tavoitteiden määrittely
- tieteellisen/teoreettisen perustan määrittely kartoittamalla oleelliset lähteet
- tutkimusmenetelmien ja empiirisen aineiston määrittely
- konkreettisen tutkimusasetelman muodostaminen
- tutkimuksen tuottaman uuden tiedon luonteen määrittely, tutkimuksen merkittävyyden ja ansioiden tunnistaminen
- tutkimuksen uutuus ja innovatiiviset ratkaisut.

## 2.3 Diplomityö tutkintorakenteessa

Diplomityö on 30 opintopisteen laajuinen opintokokonaisuus, johon kuuluu kirjallisen työn lisäksi kypsyysnäyte ja seminaariesitelmä tai vastaava esittelytilaisuus.

## 3 DIPLOMITYÖPROSESSIN TOIMIJAT JA VAIHEET

### 3.1 Työn valvojan ja ohjaajan nimeäminen

Diplomityöprosessissa on kolme virallista toimijaa. Nämä ovat työn tekijä, työn valvoja ja työn ohjaaja.

Diplomityön valvojan tulee kuulua Aalto-yliopiston johtosäännön 16 §:ssä tarkoitettuun professorikuntaan. Erityisestä syystä valvojana voi dekaanin päätöksellä toimia myös korkeakoulun muu professori tai lehtoriurajärjestelmään nimitetty yliopistonlehtori tai vanhempi yliopistonlehtori. (20.11.2017 hyväksytty muutos tutkintosääntöön).

Työn valvoja on akateeminen asiantuntija ja auttaa aiheeseen sopivan teoreettisen aineiston löytämisessä sekä tukee työn kirjoittamisessa. Valvoja voi myös ohjata työn tekijän diplomityön aihealueen erikoisasiantuntijoiden opastukseen. Työn valvoja myös huolehtii, että työ täyttää korkeakoulun diplomityölle asettamat tavoitteet ja vaatimukset. Jos työn valvojana toimii muu kuin oman maisteriohjelman professori/lehtori, aihehakemukseen tulee saada myös oman maisteriohjelman johtajan hyväksyntä.

Työn ohjaajaksi nimettävältä henkilöltä vaaditaan ylempi korkeakoulututkinto. Työn ohjaaja on usein yhteistyöyrityksen tai -organisaation asiantuntija ja voi auttaa työn empiirisen osan toteutuksessa. Ohjaajana voi toimia myös Aalto-yliopiston tutkija, jatko-opiskelija tai yliopisto-opettaja, jonka tutkimusalaan diplomityö liittyy.

Työn valvojaa ja ohjaajaa nimettäessä tulee huomioida Aalto-yliopiston esteellisyysperusteet, jotka ovat nähtävissä Inside-verkkosivustolla <https://inside.aalto.fi/display/files/Ohjeita+opettajalle>

### 3.2 Aiheen valinta ja vahvistaminen

Diplomityön aiheen valinnasta keskustellaan opiskelijan ja valvojan kesken. Aihe-ehdotuksen valintapäätös on kuitenkin opiskelijan. Aiheita voidaan löytää korkeakoululla tehtävästä tutkimuksesta tai aihe voi liittyä kursseilla käsiteltyihin aihepiireihin. Maisteriohjelmilla voi olla myös omia diplomityön ”aihepankkeja”, joita opiskelija voi hakea valvojalta ja ohjelmalta. Diplomityön aiheen voi myös löytää esimerkiksi harjoittelutyöpaikasta. Työn aiheesta, sisällöstä ja aikataulusta tulee neuvotella työn valvojan kanssa ennen aihehakemuksen tekemistä.

Hyvän tavan ja tyylin mukaisesti opinnäytetyön aiheessa ei mainita yrityksen tai tuotteen nimeä eikä käytetä lyhenteitä. Aihe ei myöskään voi olla kysymysmuodossa.

Diplomityön aihetta voi hakea, kun opiskelija on valmistunut tekniikan kandidaatiksi tai valittu suoraan maisterivaiheen tutkintoon ja ylemmästä korkeakoulututkinnosta on suoritettu vähintään 60 opintopistettä (TS2013 §12). Aiheen vahvistamista haetaan koulutusneuvostolta sähköisen asiointijärjestelmä eAgen kautta <https://eage.aalto.fi>. Ennen hakemuksen täyttämistä opiskelija on sopinut aiheesta työn valvojan ja ohjaajan kanssa kirjallisesti. Sähköpostikeskustelu, aloituskokouksen allekirjoitettu muistio tai muu kirjallinen hyväksyntä tulee liittää aihehakemukseen. Oman maisteriohjelman Into-verkkosivustolta löytyy malli sopimus pohjasta ja lisätietoa diplomityön aiheen hakemisesta <https://into.aalto.fi/display/enopinnot/Master+programmes> > Planning your studies.

Diplomityö kirjoitetaan suomen, ruotsin tai englannin kielellä. Kielen (suomi, ruotsi) täydellinen hallitseminen osoitetaan tekniikan kandidaatin tutkinnossa tai muun alemman korkeakoulututkinnon suorittamisen yhteydessä annettavalla kypsyysnäytteellä. Riippumatta maisteriohjelman tutkintokielestä opiskelijan tutkintodistukseen merkittävä tutkintokieli on kotimainen kieli, jos hän laatii diplomityön kotimaisella kielellä.

Diplomityön aihe on voimassa yhden vuoden myöntämispäivämäärästä.

Aiheeseen voi tehdä pieniä tarkennuksia aiheen vahvistamisen jälkeen, mutta jos aihe muuttuu olennaisesti, aihe on anottava uudelleen. Sekä tarkennuksista että muutoksista on aina sovittava valvojan kanssa. Aihetta on haettava uudelleen myös silloin, jos valvoja, ohjaaja tai diplomityön kieli vaihtuu.

Huomioitavaa on, että diplomityön aihetta ja valmista diplomityötä ei voida hyväksyä samassa koulutusneuvoston kokouksessa.

### 3.3 Tutkinnon rakenteen tarkistaminen

Tutkinnon rakenne ja kurssit tarkistetaan viimeistään diplomityön aiheen hakemisen yhteydessä, joten hakemuslomakkeeseen liitetään maisteriohjelman ohjeiden mukainen opintojen ryhmittely. Opiskelijan opintosuunnitelma on tarkistettu maisterivaiheen ensimmäisen vuoden aikana ja, jos opintosuunnitelmaan on tullut muutoksia tämän jälkeen, on päivitetty opintosuunnitelma lähetettävä uudelleen ohjelman oppimispalveluihin.

### 3.4 Tutkimussuunnitelman laatiminen

Kun aihe on valvojan mielestä diplomityöksi sopiva, laaditaan tutkimussuunnitelma.

Tutkimussuunnitelmassa määritellään mm. seuraavat seikat:

- \* selvitetään tausta, teoriapohja ja tutkimusongelmat
- \* työn tavoite (päätaavoite, välitavoitteet)
- \* käytettävät tutkimusmenetelmät
- \* aikataulu ja mahdollinen budjetti

Usein työn keskeinen tavoite on parhaiten ilmaistavissa kysymysmuodossa. Ongelma/kysymykset ilmaisevat sen, mihin työssä vastataan. Tutkimussuunnitelmassa on hyvä esittää myös joitakin välitavoitteita, esimerkiksi kirjallisuusosan valmistuminen, analyysiosan valmistuminen, ja niin edelleen. Tutkimussuunnitelma käydään läpi esimerkiksi aloituspalaverissa yhdessä valvojan ja työn ohjaajan kanssa, joko erikseen tai yhdessä. Samassa yhteydessä voi valvojan kanssa käydä läpi tutkimukseen liittyvää kirjallisuutta.

Diplomityön teon määräajasta sopivat työn valvoja ja tekijä niin, että määräaika on korkeintaan yksi vuosi aiheen myöntämisestä.

### 3.5 Diplomityön toteuttaminen

Kun sekä valvoja että ohjaaja ovat hyväksyneet diplomityön tutkimussuunnitelman, alkaa varsinainen työn toteutusvaihe, johon tulee varata aikaa noin 6 kuukautta. Diplomityöhön käytettävä kokonaistuntimäärä on noin 800 työtuntia. Toteutusvaiheeseen kuluvaan aikaan vaikuttavat mm. tutkimusongelman laajuus, diplomityöhön sisältyvät kokeelliset menetelmät ja niiden tulosten arviointi ja raportointi sekä muut mahdolliset yksilölliset syyt. Työn alkuvaiheessa tekijän olisi suositeltavaa keskittyä kirjalliseen aineistoon, jolloin aikaisemmat tutkimustulokset voisivat parhaiten tukea tutkimuksen suorittamista. Alkuperäistä tutkimussuunnitelmaa voi ja yleensä myös kannattaa jonkin verran muuttaa ja tarkentaa tutkimuksen edetessä.

Yhteydenpito työn valvojaan on yleensä intensiivistä tutkimuksen alku- ja loppuvaiheessa. Sen sijaan työn ohjaajan kanssa olisi hyvä pitää tiivis yhteys koko diplomityöprosessin ajan. Valvojan tärkein tehtävä prosessin alkuvaiheessa on varmistaa, että diplomityön aihe on sopiva ja että tutkimussuunnitelma luo edellytykset tutkimuksen menestykselliselle toteutukselle. Opiskelija voi kuitenkin aina olla yhteydessä valvojaan, kun työn etenemisen kannalta ilmenee kysyttävää.

### 3.6 Diplomityön tarkastaminen

Kun opiskelija on laatinut ensimmäisen käsikirjoituksen diplomityöstään, valvoja käy tämän yksityiskohtaisesti läpi ja antaa opiskelijalle palautteen tarvittavista korjauksista ja muutoksista. Tässä vaiheessa on mahdollista keskustella työn arvostelusta ja mitä eri arvosanojen saavuttaminen edellyttää tutkimuksen ja raportin loppuun saattamiselta. Tarkastusprosessiin on yleensä varattava aikaa maksimissaan 4 viikkoa ja tarvittavien muutosten ja korjausten tekemiseen myös 2-3 viikkoa. Samanaikaisesti työn ohjaajan tulee lukea työn käsikirjoitus ja kommentoida sitä erityisesti kohdeorganisaation asettamien tavoitteiden kannalta.

Kun opiskelija on tehnyt valvojan ja ohjaajan esittämät korjaukset ja muutosehdotukset käsikirjoitukseen, toimitetaan se yleensä vielä uudelleen valvojan tarkastettavaksi. Opiskelijan tulee pyrkiä siihen, että tämä on lopullinen versio käsikirjoituksesta, eikä useita tarkastuskierroksia tarvittaisi. Kun valvoja on hyväksynyt tehdyt korjaukset, hän antaa luvan työn julkaisemiseen. Tämän jälkeen opiskelija voi hakea työn hyväksyttämistä.

Opiskelijan on huomioitava, että valvojalla voi olla edellä esitetystä poikkeavia toiveita käsikirjoituksen lukukierrosten suhteen.

Jos diplomityötä ei esitetä tarkastettavaksi vuoden määräaikaan mennessä, aihe raukeaa ja opiskelijan tulee hakea aihetta uudelleen. Pitkittänyt diplomityön tekeminen voi vaikuttaa arvosanaa alentavasti eikä sen tekemistä ole suositeltavaa viivästyttää.

Tämän diplomityöohjeen liitteenä on prosessikaavio diplomityön tekemiseen liittyvistä vaiheista.

## 4 DIPLOMITYÖN ESITTELY JA KYSYYSNÄYTE

### 4.1 Diplomityön esittely

Diplomityöprosessiin liittyy myös diplomityön esittely, josta on sovittava erikseen työn valvojan kanssa. Esitelmä tai vastaava esittelytilaisuus on pidettävä ennen diplomityön hyväksymistä ja arvostelua. Laitos- ja ohjelmakohtaisista esittelytavoista löytyy lisätietoa ohjelmien omilta sivuilta <https://into.aalto.fi/display/enopinnot/Master+programmes>.

### 4.2 Kypsyysnäyte

Diplomityöntekijän on kirjoitettava kypsyysnäyte, jolla osoitetaan diplomityön alan ja koulusivistyskielen hallitseminen. Kypsyysnäyte voi olla esseemuotoinen, pohdiskeleva kirjoitelma, joka kirjoitetaan valvotussa tilanteessa valvojan antamasta aiheesta. Vaihtoehtoisesti kypsyysnäyte voidaan toteuttaa myös osana opiskelijan opinnäytettä, jolloin kirjoitelman toteutustavasta sovitaan valvojan kanssa. Kypsyysnäyte tulee olla tehtynä ennen diplomityön hyväksymistä.

Kypsyysnäytteen sisällöllisen tarkistuksen tekee valvoja. Kielikeskuksessa arvioidaan kypsyysnäytteen kieliasu tarvittaessa. Kypsyysnäyte voidaan hylätä kielen osalta, jos se ei täytä kielellisiä vaatimuksia. Mikäli opiskelija on osoittanut kielitaitonsa jo tekniikan kandidaatin tutkintoa tai muuta alemmaa korkeakoulututkintoa varten antamassaan kypsyysnäytteessä, hänen ei tarvitse osoittaa sitä enää ylemmän korkeakoulututkinnon suorittamisen yhteydessä (päivitetty 23.2.2016). Tällöin kypsyysnäytteen kieli voidaan sopia valvojan kanssa.

Kielentarkastukseen on hyvä varata aikaa noin kaksi viikkoa siitä, kun teksti on saapunut tarkastajalle. Kypsyysnäytteen arvosteluasteikko on hyväksytty tai hylätty. Arvosana ei vaikuta diplomityön arvosanaan. Suoritusmerkinnän hyväksytystä kypsyysnäytteestä antaa diplomityön valvoja. Hylätyn kypsyysnäytteen voi uusia.

Ulkomaalaisen opiskelijan on myös kirjoitettava kypsyysnäyte ja tällöin kielenä on yleensä englanti. Vieraskieliset kypsyysnäytteet tarkistetaan ainoastaan sisällöllisesti.

## 5 DIPLOMITYÖN HYVÄKSYTTÄMINEN

Opiskelija palauttaa hakemuksensa diplomityön arvostelemisesta, kun 1) työn aihe on hyväksytty, 2) diplomityön esittely / seminaariesitelmä pidetty tai sovittu sen ajankohdasta ja 3) kypsyysnäyte suoritettu tai sen ajankohdasta sovittu (siinäkin tapauksessa, että se on kirjoitettu jo alemmassa tutkinnossa).

24.2.2014 (päivitys 12.2.2018)

Valmiin diplomityön arvostelemista ja hyväksymistä haetaan sähköisen asiointijärjestelmän kautta (<https://eage.aalto.fi>) viimeistään kaksi viikkoa ennen koulutusneuvoston kokouspäivää. Hakemuksen liitteeksi tulee lopullinen versio diplomityöstä, johon ei voi enää tehdä muutoksia. Tarkempi asiointijärjestelmän ohjeistus on löydettävissä oman maisteriohjelman Into-verkkosivustolta <https://into.aalto.fi/display/enopinnot/Master+programmes> > Planning your studies.

Diplomityö hyväksytään koulutusneuvoston kokouksessa valvojan antaman arvosanaehdotuksen perusteella. Diplomityön arvostelulomake on tämän ohjeen liitteenä. Koulutusneuvoston kokouksia järjestetään lukuvuoden aikana useita; kokousaikataulu ilmoitetaan Into-verkkosivustolla <https://into.aalto.fi/display/enopinnot/Master+programmes> > Key dates.

Insinööritieteiden korkeakoulun diplomityöt toimitetaan syksystä 2017 alkaen ainoastaan sähköisessä muodossa Aalto-yliopiston oppimiskeskuksen ylläpitämään Aaltodoc-julkaisuportaaliin. Opiskelija voi kuitenkin halutessaan toimittaa työnsä kansitettavaksi omaan käyttöön. Hyväksytty diplomityö on aina julkinen opinnäyte (katso lisätietoja kohdasta 7 Diplomityön julkisuus ja tekijänoikeudet).

## 5.1 Diplomityön arvostelu

Diplomityö arvostellaan samoja arvosanoja käyttäen kuin muut opintosuoritukset. Aalto-yliopiston yleisten opetusta ja opiskelua koskevien sääntöjen mukaan tarkistettavaksi jätetty diplomityö on arvosteltava 4 viikon kuluessa työn jättöpäivästä. Valvoja arvostelee työn ja tekee arvosanaehdotuksen koulutusneuvostolle, joka päättää arvosanan. Diplomityön arvostelulomake on tämän ohjeen liitteenä. Arvostelua annettaessa eri tutkimusalueilla saatetaan painottaa hieman eri asioita. Keskeisiä arviointiperusteita on tuotu esiin kohdassa 2.1 "Diplomityön sisällölliset tavoitteet". Tämän ohjeen liitteessä (Diplomityön arviointiohje) tarkastellaan lähemmin kriteereitä, jotka vaikuttavat työn arvosanaan.

Tutkinnon yleiskeskisarvoa laskettaessa otetaan mukaan kaikkien tutkintoon kuuluvien suoritettujen kurssien, mukaan luettuna diplomityö, opintopistemäärillä painotettu keskiarvo.

Tutkintosäännön 2013 33 §:n mukaisesti tutkintotodistukseen tulee maininta 'Tutkinto on suoritettu erinomaisesti', jos tutkintoon kuuluvien kurssien (pois lukien opinnäyte) opintopistemäärillä painotettu keskiarvo ja opinnäytteen arvosana ovat vähintään 4,0. Maininnan antamisesta päättää korkeakoulu tutkinnon myöntämisen yhteydessä.

Diplomityön arvostelemista ja hyväksymistä on haettava kirjallisesti korkeakoululta (katso kohta 5 Diplomityön hyväksyttäminen). Arvosana ja työn valvojan nimi merkitään tutkintotodistukseen.

## 5.2 Opintosuorituksen arvostelun oikaiseminen (Yliopistoasetus 17 §)

Opinnäytteen arvosteluun tyytymätön opiskelija voi pyytää siihen kirjallisesti oikaisua Aalto-yliopiston tutkintolautakunnalta 14 päivän kuluessa päätöksen tiedoksisaannista. Oikaisupyynnön tulee olla perillä määräpäivänä kirjaamon aukioloajan päättymiseen (kello 15) mennessä.

Jos päätös annetaan opiskelijalle tiedoksi sähköisenä viestinä (sähköpostilla), päätös katsotaan annetuksi tiedoksi kolmantena (3) päivänä viestin lähettämisestä, jollei muuta näytetä.

Jos päätös annetaan opiskelijalle tiedoksi kirjepostilla, päätös katsotaan annetuksi tiedoksi seitsemäntenä (7) päivänä viestin lähettämisestä, jollei muuta näytetä.

Aalto-yliopiston tutkintolautakunnan osoite:



Aalto-yliopiston tutkintolautakunta  
Kirjaamo  
PL 11000  
00076 AALTO  
[kirjaamo@aalto.fi](mailto:kirjaamo@aalto.fi)

Oikaisupyynnössä on mainittava seuraavat asiat:

1. Opiskelijan nimi ja yhteystiedot (osoite, sähköpostiosoite ja puhelinnumero)
2. Tieto siitä, milloin opiskelija on saanut päätöksestä tiedon
3. Päätös (mukana opinnäytteen nimi ja arvostelija)
4. Mitä muutosta opiskelija hakee päätökseen
5. Oikaisupyynnön perusteet (mukana kopiot sellaisista asiakirjoista, joihin opiskelija vetoaa, jollei niitä ole jo toimitettu Aalto-yliopistolle).

### 5.3 Diplomityön sähköinen versio ja julkaiseminen verkossa

Syksystä 2017 alkaen Insinööritieteiden korkeakoulussa hyväksyttävät diplomityöt kerätään ja arkistoidaan yksinomaan digitaalisessa muodossa. Maisterivaiheen opinnäytteiden metatiedot ja tiedostot kerätään eAge-järjestelmän kautta Aaltodoc-julkaisuportaaliin. Tätä varten työstä palautetaan yksi kappale pdf/A –tiedostona eAge-järjestelmään. Lisätietoja pdf/A-tiedostoston laatimisesta löytyy Aalto-yliopiston oppimiskeskuksen laatimista ohjeista: [https://aalto-doc.aalto.fi/doc\\_public/ohjeet/aaltodoc\\_pdf\\_a.pdf](https://aalto-doc.aalto.fi/doc_public/ohjeet/aaltodoc_pdf_a.pdf).

Kaikista töistä tallennetaan ja julkaistaan niin kutsutut metatiedot, eli työn tekijä, nimi käännetty, valvoja ja ohjaaja sekä avainsanat INSSI-tietokantaan. Kaikki hyväksytyt työt arkistoidaan kokotekstinä Aaltodoc-julkaisuarkistoon. Työn tiivistelmä ja/tai kokoteksti myös julkaistaan, jos opiskelija antaa siihen luvan. Julkaisulupa annetaan sähköisessä asiointijärjestelmässä diplomityön hyväksyttämisen yhteydessä.

## 6 YLEISIÄ OHJEITA DIPLOMITYÖN KIRJOITTAMISEEN

Varsinaiset diplomityön muotoiluohjeet, jotka sisältävät muun muassa esitystapaan liittyviä muotoiseikkoja (fontti, rivinväli, marginaalit, lähdeviittaus), ovat saatavissa erillisenä pdf-dokumenttina Into-verkkosivustolta <https://into.aalto.fi/display/enopinnot/Master+programmes> > Planning your studies.

Diplomityön tulee olla tiivis, kieliasultaan selkeä ja viimeistelty kirjallinen esitys, jonka pituus on maksimissaan n. 100 sivua liitteineen. Diplomityön tulee olla ulkoasultaan siisti, huoliteltu ja edustava. Oikean reunan tasaus, ylä- tai alatunnisteiden käyttö ja sivunumerointitapa ovat valinnaisia.

Suosittelavaa on, että diplomityön havainnollisuutta lisätään käyttämällä tekstin lisäksi sopivia kuvia ja taulukoita. Taulukointi on hyvä menetelmä silloin, kun halutaan antaa tarkkoja lukuarvoja. Tarkempia ohjeita kuvien ja taulukoiden hyödyntämisestä löytyy kirjoitusoppaista.

### 6.1 Lähdekirjallisuuden kokoaminen ja tiedonhaku

Ennen diplomityön varsinaista aloittamista kootaan ja luetteloidaan tarvittava lähdekirjallisuus. Alussa on hyvä perehtyä lähdeaineistoon riittävästi. Kirjallisuus selvitys voidaan tehdä käsin hakemalla tietoja kirjastojen lähdeaineistosta ja hakemalla aihetta käsitteleviä kirjallisuusviitteitä kotimaisista tai kansainvälisistä tietokannoista.

24.2.2014 (päivitys 12.2.2018)

Diplomityön aiheen kannalta oikean ja luotettavan tiedon löytyminen voi olla haastavaa. Tiedonhakumenetelmiä on useita, muun muassa kirjastoluettelot, viite- ja kokotekstitietokannat, kansainväliset lähteet, tiedelehtiartikkelit, katsaukset, kongressijulkaisut, opinnäytetyöt ja alan tieteelliset seurat. Internet-aihehakemistojen ja –linkkilistojen käytössä tulee olla huolellinen, esimerkiksi Wikipedian käyttäminen lähdeaineistona ei ole sopivaa.

Aalto-yliopiston oppimiskeskuksen tietoasiantuntijat auttavat tiedonhankinnassa sekä tietojärjestelmien ja aineistojen käytössä. Tietoasiantuntijan puoleen voi kääntyä esimerkiksi opinnäytetöihin liittyvässä tiedonhankinnassa. <https://learningcentre.aalto.fi/fi/category/opiskelun-tueksi/>

## 6.2 Lähdeluettelo ja sen tekeminen

Periaatteena on, että lähdeviittausta pitää käyttää muulloin kuin esittäessä omia tulkintoja ja päätelmiä tai ns. yleispätevää tietoutta. Lähdeviittauksia on siis käytettävä esimerkiksi esittäessä jonkun muun tutkijan tuloksia, väitteitä tms. tai toisesta julkaisusta lainattu taulukko tai kuva. Suora lainaus merkitään lainausmerkkeihin. Lähdeviittaukset on pyrittävä kohdistamaan mahdollisimman alkuperäiseen lähteeseen eikä myöhempään julkaisuun, jossa ko. lähde on käytetty hyväksi.

Lähdeluettelon tekeminen kuuluu olennaisena osana tieteelliseen julkaisutoimintaan. Viittausten käytöstä on säädetty Tekijänoikeuslaissa ja ulkoasu painetun aineiston osalta on määritelty SFS standardissa 5342 ja elektronisen aineiston osalta SFS standardissa 5831. Luettelon laatimiseen on olemassa useita eri järjestelmiä. Kaksi yleisintä ovat sekä Harvardin järjestelmä, jota suositellaan käytettäväksi myös harjoitustyössä, että numeroviite-järjestelmä. Molemmat lähdeviittausjärjestelmät on esitelty tarkemmin diplomityön muotoiluohjeissa, jotka ovat saatavissa Into-opiskelijaportaalissa.

Aalto-yliopistossa käytettävät järjestelmät saattavat vaihdella maisteriohjelmittain, joten diplomityötä varten kannattaa kysyä tarkemmat ohjeet työn valvojalta.

## 6.3 Tiivistelmä

Tiivistelmä on lyhyt kuvaus (noin 100 sanaa) työn tärkeimmästä sisällöstä: mitä ja miten on tutkittu, sekä mitä tuloksia on saatu. Tiivistelmä laaditaan insinööritieteiden korkeakoulun antamien mallien mukaisesti. Työhön liitettävät tiivistelmälomakkeen suomen-, ruotsin ja englanninkieliset pohjat löytyvät oman maisteriohjelman Into-verkkosivustolta <https://into.aalto.fi/display/enopin-not/Master+programmes> > Applications and forms.

Suomenkielisessä työssä laaditaan tiivistelmä suomeksi ja englanniksi, ruotsinkielisessä ruotsiksi ja englanniksi. Englanninkielisessä työssä suomen- ja ruotsinkieliset tekevät englanninkielisen tiivistelmän lisäksi suomen- tai ruotsinkielisen tiivistelmän koulusivistyskielensä mukaan. Jos opiskelijan koulusivistyskieli on joku muu kuin suomi tai ruotsi, tiivistelmä kirjoitetaan vain englanniksi. Näiden lisäksi työhön voi liittää haluttaessa toisen tai kolmannenkin tiivistelmän tekijän äidinkiellä tms.

## 6.4 Eettiset säännöt diplomityön kirjoittamisessa

Aalto-yliopiston yleisten opetusta ja opiskelua koskevissa säännöissä määrätään, että kaikessa opetuksessa ja opiskelussa tulee ottaa huomioon hyvä tieteellinen käytäntö. Opiskelijan tulee tutustua saatavilla oleviin ohjeisiin ja pyytää epäselvissä tapauksissa ohjausta. (Aalto-yliopiston yleiset opetusta ja opiskelua koskevat säännöt 39§).

### Vilpillinen menettely, plagiointi ja niiden seuraamukset

Vilppiä opinnoissa on ennen kaikkea tahallinen, epärehellinen teko tai keino, jonka tarkoitus on antaa väärä kuva omasta tai toisen henkilön osaamisesta. Vilpin muotoja ovat muun muassa seppittäminen, havaintojen vääristeleminen ja luvaton lainaaminen eli plagiointi.

Plagioinnilla tarkoitetaan jonkun toisen julkituoman tutkimussuunnitelman, käsikirjoituksen, artikkelin tai muun tekstin tai sen osan, kuvallisen ilmaisun tai käännöksen esittämistä omana. Plagiointia on sekä suora että mukaillen tehty kopiointi (Aalto-yliopiston opiskelua koskevat eettiset säännöt, kohta 3.3).

Jos opiskelijan katsotaan rikkoneen eettisiä sääntöjä opintosuorituksen tekemisessä, opintosuoritus voidaan jättää arvostelematta yleisten opetusta ja opiskelua koskevien sääntöjen mukaisesti. Jos epäily koskee hyväksyttyä ja/tai julkaistua opinnäytettä, rikkomusepäilyn käsittelyssä noudatetaan tutkimuseettisen neuvottelukunnan hyvän tieteellisen käytännön menettelyohjetta (nk. HTK-ohje 2012). Jos epäily koskee julkaisematonta, hyväksyttäväksi jätettyä opinnäytettä, opiskelijalta on ensin tiedusteltava, vaatiiko hän rikkomusepäilyn selvittämiseksi yleisten sääntöjen mukaisen käsittelyn sijaan HTK-ohjeen mukaista selvitysmenettelyä. Opinnäyte voidaan hyväksyä vasta, kun rikkomusepäily on selvitetty.

Tarkemmat opiskelua koskevat eettiset säännöt ja niiden rikkomusten seuraamukset sekä käsittelevät löytyvät Into-verkkosivustolta. <https://into.aalto.fi/display/ensaannot/Aalto+University+Code+of+Academic+Integrity+and+Handling+Violations+Thereof>

### Tekstin alkuperäisyyden tarkastus

Aalto-yliopistossa on käytössä yhteinen sähköinen Turnitin-järjestelmä, joka tunnistaa kirjoitettujen tekstien välisiä yhtäläisyyksiä ja mahdollistaa siten myös plagiaatin tunnistamisen. Kaikki Insinööritieteiden korkeakoulun opinnäytetyöt tulee palauttaa MyCourses-järjestelmässä työn valvojan Turnitin-logolla varustettuun palautuslaatikkoon. Palautuksesta syntyy automaattisesti Turnitin-alkuperäisyysraportti, jossa tekstejä on vertailtu digitaalisiin aineistoihin ja löytyneet yhtäläisyydet on merkitty väreillä.

Jos valvoja ei ole järjestänyt Turnitin-tyyppistä palautuslaatikkoa, mutta opiskelija haluaa tehdä työlleen alkuperäisyystarkastuksen ennen palauttamista, se onnistuu MyCoursesin työtilassa Independent Turnitin Originality Check (mycourses.aalto.fi): <https://mycourses.aalto.fi/course/view.php?id=3042>.

Jos opettaja epäilee eettisten sääntöjen rikkomusta järjestelmän alkuperäisyysraportin tulkin perusteella, menettely on samanlainen kuin muissakin eettisten sääntöjen rikkomustapauksissa.

Lisätietoa: Turnitin opiskelijoille: <https://wiki.aalto.fi/display/turnitinfi/Turnitin+opiskelijoille>

## 7 DIPLOMITYÖN JULKISUUS JA TEKIJÄNOIKEUS

Hyväksytty diplomityö on julkinen opinnäyte, jota on pidettävä nähtävissä korkeakoulussa (Aalto-yliopiston Insinööritieteiden korkeakoulun tutkintosääntö). Kaikista töistä tallennetaan ja julkaitaan niin kutsutut metatiedot, eli työn tekijä, nimi käännoksineen, pääaine, valvoja ja ohjaaja. Tämän lisäksi kaikki hyväksytyt työt arkistoidaan kokotekstinä Aaltodoc-julkaisuarkistoon. Elektronisessa muodossa arkistoitujen töiden kokoteksteihin on pääsy Oppimiskeskuksen tähän tarkoitukseen varatuista asiakaspäätteiltä. Päätteiltä voi mm. etsiä töiden tietoja ja selailta ja lukea töiden kokotekstejä sekä ottaa työstä paperitulosteita.

Työn tiivistelmä ja/tai kokoteksti julkaistaan avoimessa verkossa Aaltodoc-julkaisuarkistossa, jos työn tekijä antaa siihen luvan. Aaltodoc-arkiston löytyy osoitteesta <https://aaltodoc.aalto.fi>. Julkaisulupa annetaan samalla eAge-lomakella, jolla opiskelija hakee diplomityön hyväksymistä. Julkaisupäivää voi halutessaan siirtää enintään yhdellä (1) vuodella hyväksymispäivämäärästä, joka on kokouksen päivämäärä. Tämä tarkoittaa sitä, että esimerkiksi muiden julkaisujen, patenttihakemusten tai yrityssalaisuuksien vuoksi diplomityötä ei ole pakko julkaista heti. Tästä huolimatta on huomioitava, että työ on julkinen opinnäyte, joka on nähtävissä oppimiskeskuksen tähän tarkoitukseen varatuilta päätteiltä.

Diplomityön tekijänoikeutta koskevissa kysymyksissä noudatetaan yleistä tekijänoikeuslainsäädäntöä. Diplomityön yhteydessä tehdyn keksinnön patentoimiskysymyksessä noudatetaan yleisen patenttilainsäädännön määräyksiä

Diplomityö on julkinen asiakirja, jota salassapitosäännökset eivät useimmiten koske. Opinnäyte saattaa kuitenkin sisältää tietoja liike- ja ammattisalaisuuksista, patentoimiskelpoisista keksinnöistä ym. Mikäli tiettyjen tietojen halutaan jäävän asiakirjajulkaisuuden ulkopuolelle, ei näitä tietoja voi sisällyttää julkiseen ja opinnäytteenä arvioitavaan diplomityöhön. Tällaisissa tapauksissa on sovittava diplomityön tekijän ja ohjaajan välillä, mitä tietoja diplomityöhön voidaan sisällyttää ja mitä jätetään opinnäytteen ulkopuolelle.

Aalto-yliopisto on laatinut sopimusmallin käytettäväksi silloin, kun opiskelija sopii opinnäytteen tekemisestä Aalto-yliopiston ulkopuolisen organisaation kanssa. Erityisesti on huomioitava, että sopimus laaditaan aina opiskelijan ja ulkopuolisen organisaation välille, ja se on hyvä tuoda opinnäytettä valvojan tietoon. Sopimuksessa opiskelija ja yritys/organisaatio sopivat muun muassa diplomityöhön liittyvistä tekijänoikeuksista.

[Sopimusmalli](#) sekä [soveltamisohjeet](#)

<https://inside.aalto.fi/display/files/Opintoprojektien+ja+koulutushankkeiden+sopimukset>

## 8 DIPLOMITYÖN RAHOITUS

Diplomityö voidaan tehdä ilman erillistä rahoitusta. Toisinaan diplomityön tekemistä rahoitetaan työsuhteessa yritykseen tai stipendillä. Lisäksi, joissain Aalto-yliopiston tutkimusprojekteissa on myös mahdollista saada diplomityöpaikka, ja näistä saa lisätietoa oman koulutusohjelman professoreilta.

## 9 DIPLOMITYÖTÄ TUKEVA TOIMINTA

Aalto-yliopiston oppimiskeskus, kielikeskus ja eri laitokset järjestävät diplomityön tekemiseen ja edesauttamiseen liittyvää kurssitarjontaa. Näistä saa lisätietoja mm. oman maisteriohjelman oppimispalveluista <https://into.aalto.fi/display/enopinnot/Master+programmes> > Contact.

Englanninkielistä diplomityötä tekeville Aalto-yliopiston kielikeskus järjestää kaikille yliopiston tekniikan alan koulujen opiskelijoille Writing Clinic –tuutorointipalvelua. Lisätietoja palvelusta saa kielikeskuksen www-sivuilta [http://languagecentre.aalto.fi/fi/services/writing\\_clinic/](http://languagecentre.aalto.fi/fi/services/writing_clinic/)

## 10 KIRJALLISUUTTA

Diplomityön tekemistä tukevaa kirjallisuutta:

Kauranen I., Mustakallio M. ja Palmgren V. 2006. Tutkimusraportin kirjoittamisen opas opinnäytetyön tekijöille. Otaniemi TKK. 109 s. ISBN 951-22-8359-x  
<http://urn.fi/URN:ISBN:978-952-60-3663-2>

Nykänen, O. 2002. Toimivaa tekstiä. Opas tekniikasta kirjoittaville. Helsinki TEK. 212 s. ISBN 952-5005-64-X

Heikkinen, R. 2005. Tiedonhakijan teho-opas. Jyväskylä: Docendo, 2005. 154 s. ISBN 951-846-258-5

Novak, J. 2002. Tiedon oppiminen, luominen ja käyttö : käsitekartat työvälineinä oppilaitoksissa ja yrityksissä. Jyväskylä: PS-kustannus. ISBN 952-451-057-X

[Aalto-yliopiston kirjaston tiedonhankinnan opas](#)

[Aaltodoc](https://aaltodoc.aalto.fi/?locale-attribute=fi) (<https://aaltodoc.aalto.fi/?locale-attribute=fi>) - Aalto-yliopiston korkeakoulujen elektroniset kokotekstijulkaisut: opinnäytteet, raportit, konferenssi- ja muut julkaisut.

## 11 LIITTEET

### LIITE : DIPLOMITYÖN ARVIOINTIOHJE

#### 1. Yleistä diplomityön arvioinnista

Aalto-yliopiston insinööritieteiden korkeakoulun tutkintosäännön 2013 12 §:ssä määrätään ylemmän korkeakoulututkinnon opinnäytteen (diplomityön) tekemisestä. Insinööritieteiden korkeakoulussa on yhtenäiset akateemisen arvioinnin perusteet ylemmän korkeakoulututkinnon opinnäytetöiden arvostelussa. Diplomityön arviointiohjetta liitteineen käytetään kaikissa diplomi-insinöörin tutkintoon johtavien ohjelmien diplomitöiden arvioinnissa ja arvostelussa. Diplomityön arviointiohje on tarkoitettu diplomityön tekijälle, ohjaajalle, valvojalle ja hyväksyjälle. Diplomityön arvioinnin ja arvostelupäätöksen tulee perustua kohdassa 3 annettuihin kriteereihin.

Diplomityö on opiskelijan tekemä itsenäinen opinnäyte. Valvoja arvioi tarkastettavaksi jätetyn valmiin diplomityön, sisältäen kaikki diplomityöhön kuuluvat osat kansilehti mukaan lukien. Arvioinnissa voidaan ottaa soveltuvin osin huomioon diplomityöprosessiin liittyviä asioita kuten aikataulussa pysyminen ja itsenäisen työpanoksen osuus.

Diplomityön laajuus on 30 opintopistettä, joka vastaa kuuden kuukauden täysipäiväistä työskentelyä. Tutkintosäännön (2013, §12) mukaan hyväksytty diplomityön aihe on voimassa yhden (1) vuoden. Suoritusajan venyminen huomattavasti yli valvojan ja opiskelijan sopiman tavoiteajan voi vaikuttaa arvosanaa alentavasti. Opiskelijasta riippumattomat viivästymiset otetaan kuitenkin huomioon lieventävinä tekijöinä.

Työn valvoja antaa kirjallisen lausunnon työstä arvosanaehdotuksineen eli arvosanalausunnon koulutusneuvostolle. Arvosanalausuntoaan varten valvoja voi pyytää ohjaajan/ohjaajien lausuntoja. Jos valvoja esittää työn arvosanaksi "kiitettävä" (5), "tyydyttävä" (1) tai hylätty, on koulutusneuvoston työn arvostelua käsitellessään mahdollisuuksien mukaan kuultava arvosanasta myös toista alaa tuntevaa korkeakoulun professoria. Koulutusneuvosto päättää työn hyväksymisestä ja siitä annettavasta arvosanasta tutustuttuaan työn valvojan lausuntoon sekä mahdollisiin muihin lausuntoihin.

#### 2. Hyväksyttävän diplomityön tunnusmerkistö

Akateemisenä opinnäytteenä hyväksyttävän diplomityön tulee täyttää vähintään välttävästi kaikki alla kuvaillut vaatimukset. Arvosanan ratkaisee se, miten hyvin vaatimukset täyttyvät.

- *Tutkimusalueen määrittely ja tavoitteiden asettelu*

Työn tutkimusalue on määritelty

Työstä ilmenevät sen tavoitteet

Työstä ilmenevät tutkimuksen ja tavoitteiden sisältämät tutkimuskysymykset ja oletukset

- *Perehtyneisyys aihealueeseen*

Opiskelija osoittaa työssään, että tutkimusaiheeseen on perehtynyt ja tutkimuskenttä tai sen rajaaminen on oikein ymmärretty

Opiskelija osoittaa työssään, että työlle merkittävä teoreettinen viitekehys on ymmärretty  
Opiskelija osoittaa työssään, että kirjallisuus ja muita tietolähteitä osataan käyttää

- *Menetelmät, johtopäätökset*

Työstä ilmenee, että opiskelija on kyennyt valitsemaan perustellut menetelmät tavoitteidensa saavuttamiseksi

Työ osoittaa kykyä käyttää valittuja menetelmiä

Työssä on käytetty hyväksi tieteellisiä kirjallisuuslähteitä

Työssä esitetään saaduista tuloksista perusteltuja johtopäätöksiä

Tulokset vastaavat esitettyihin tutkimuskysymyksiin

- *Kontribuutio ja kokonaisuuden hallinta*

Työllä on merkittävyyttä verrattuna asetettuun tavoitteeseen

Työ muodostaa ryhmitellyn loogisen kokonaisuuden

Työ on alkuperäinen kontribuutio eli tekijän itsensä tuottama

- *Esitystapa ja kieliasu*

Työ on asultaan siisti

Työ on kirjoitettu lauserakenteeltaan, kieliopiltaan ja oikeinkirjoitukseltaan ilman luettavuutta haittaavia virheitä

Työ on yhtenäistä asiatyylillä. Työ on selkeästi jäsennelty, yhtenäinen kokonaisuus.

Annettuja ohjeita on noudatettu

### 3. Arviointikriteerit arvosanoittain

Alla on esitetty luonnehdinnat siitä, miten hyvin diplomityölle asetetut vaatimukset on täytettävä kunkin arvosanan kohdalla. Yksittäinen työ voi sisältää piirteitä useasta eri arvosanakuvauksesta; kokonaisuus ratkaisee lopullisen arvosanan.

**Kiitettävä (5):** Erityisen ansiokas työ, joka osoittaa merkittävää taitoa luoda tai soveltaa teknillistä tai tieteellistä tietoa. Työ on kaikilta osiltaan moitteeton. Laatu ilmenee lähinnä seuraavina asioina:

- *Tutkimusalueen määrittely ja tavoitteiden asettelu:* Tavoitteet ovat selkeästi esitetty. Työllä on selkeä rajaus, joka osoittaa syvällistä tutkimusalueen ymmärtämystä. Tavoitteet ovat haastavia, mutta saavutettavissa.
- *Perehtyneisyys aihealueeseen:* Työssä käytetyt lähteet on valittu paitsi tarkoituksenmukaisesti myös kriittisesti arvioiden; työn kannalta keskeisiä lähdeviitteitä on kattava määrä, ne ovat pääasiassa tieteellisesti korkeatasoisia lähteitä (journaalit, referoidut foorumit). Työn tuloksia on myös peilattu työssä esitettyyn kirjallisuuteen ja aiempaan tutkimukseen ja teoriaan. Lisäksi työn aihepiiri on syvällisesti omaksuttu.
- *Menetelmät ja johtopäätökset:* Työssä on osoitettu aiheen kannalta relevanttien tutkimusmenetelmien hallinta, menetelmien valinta on tarkoituksenmukainen sekä perusteltu, tutkimusprosessi menetelmien on tarkasti raportoitu ja tehdyt valinnat on perusteltu. Tulosten luotettavuutta ja yleistettävyyttä on arvioitu perusteellisesti. Työn empiirinen materiaali voi olla erityisen laaja. Päätely on erityisen selkeää, osuvaa ja kriittistä ja osoittaa, että opiskelija on ymmärtänyt asiakokonaisuuden syvällisesti. Tulokset vastaavat kattavasti asetettuun tutkimuskysymykseen.

24.2.2014 (päivitys 12.2.2018)

- *Kontribuutio ja kokonaisuuden hallinta:* Työn tulokset vastaavat alan kansainvälisten konferenssijulkaisujen tasoa, mutta työn ei tarvitse välttämättä sisältää uutta tieteellistä tietoa. Työn tuloksilla on tieteellistä, teollista tai muuta laajempaa ammatillista mielenkiintoa. Opiskelija on tehnyt työn ansiokkaan itsenäisesti. Ohjajan ja valvojan osuus työssä on pieni.
- *Esitystapa ja kieliasu:* Työ on ulkoasultaan, esitystavaltaan ja kieleltään moitteeton.

**Erittäin hyvä (4):** Ansiokas työ, joka täyttää kaikki *hyvän* työn perusvaatimukset. Työllä on lisäksi tavanomaisesta poikkeavia, arvostelulausunnossa osoitettuja ansioita esimerkiksi seuraavilla alueilla:

- *Tutkimusalueen määrittely ja tavoitteiden asettelu:* Tavoitteet on asetettu selkeästi ja rajausta on onnistunut sekä tarkoituksenmukainen.
- *Perehtyneisyys aihealueeseen:* Työssä on luotu johdonmukainen ja selkeä yhteys kirjallisuuden ja empiirisen materiaalin välille. Lähdeviitteet ovat pääosin tieteellisesti korkeatasoisia (lehdet, referoidut foorumit), niitä on sopiva määrä ja ne on tarkoituksenmukaisesti valittu. Työstä käy ilmi tekijän hyvä aihepiirin hallinta.
- *Menetelmät ja johtopäätökset:* Työssä käytetyt menetelmät ovat työhön soveltuvia ja niiden käyttö on perusteltu. Tutkimusprosessi menetelmineen on kuvattu ainakin yleisellä tasolla ja tulosten luotettavuutta on arvioitu. Työn empiirinen materiaali on esitelty hyvin ja tulosten ja empirian yhteys on selkeästi esitetty. Työn empiirinen aineisto on riittävän laaja työssä tehtyjen johtopäätösten tekemiseen. Johtopäätösten perustelut tulevat työstä hyvin esille.
- *Kontribuutio ja kokonaisuuden hallinta:* Työn tulokset ovat mielenkiintoisia teorian kannalta tai tuloksilla saadaan aikaan konkreettisia hyötyjä käytännössä. Tulokset vastaavat asetettuun tutkimuskysymykseen.
- *Esitystapa ja kieliasu:* Työ on johdonmukainen kirjallinen esitys ja esimerkiksi viitauksikäytännöt ovat oikeita ja johdonmukaisia. Työ muodostaa ehjän ja tasapainoisen kokonaisuuden.

**Hyvä (3):** Työ on selkeä, itsenäisesti tehty diplomi-insinööritaidon näyte. Työssä on mukana kaikki oleellinen, se on hyvä kokonaisuus, mutta siinä ei ole erityisiä lisäansioita. Arvostelulausunnossa esitetään selkeitä parannuskohteita. Työ on hyvä ja täyttää perusvaatimukset ainakin seuraavilta osin:

- *Tutkimusalueen määrittely ja tavoitteiden asettelu:* Tavoitteet on asetettu kohtalaisen selkeästi ja rajausta on pääosin tarkoituksenmukainen. Suunnitelma on selkeä.
- *Perehtyneisyys aihealueeseen:* Keskeinen kirjallisuus ja taustamateriaali ovat hallinnassa ja niitä on sovellettu oikein ja johdonmukaisesti. Työssä ei kuitenkaan välttämättä esitetä selkeää yhteyttä lähdemateriaalin ja empiirisen aineiston välillä.
- *Menetelmät ja johtopäätökset:* Työssä käytetyt menetelmät ja koejärjestelyt ovat kelvollisia ja perusteltuja. Menetelmät on valittu vallitsevaa käytäntöä noudattaen, niitä on sovellettu oikein ja ne on raportoitu. Menetelmävalintojen kriittistä arviointia ei kuitenkaan edellytetä. Johtopäätökset on asiallisesti johdettu materiaalista.
- *Kontribuutio ja kokonaisuuden hallinta:* Työssä on saatu asiallisia tuloksia valittuja menetelmiä oikein soveltaen. Asetettuun kysymykseen on vastattu tai tehtävänanto on täytetty. Työn kontribuutio on tunnistettavissa ja se on jossain määrin kiinnostava tieteen tai teollisuudenalaansa nähden. Työ on edennyt pääosin alkuperäisen suunnitelman mukaisesti.



24.2.2014 (päivitys 12.2.2018)

- *Esitystapa ja kieliasu:* Työn rakenteessa ei ole merkittäviä heikkouksia, työ on selkeästi jäsennelty ja työ vastaa tehtävänasettelua. Työn kieliasu on hyvä, ja se on tyydyttävän huolellisesti viimeistelty.

**Erittäin tyydyttävä (2):** Hyväksyttävä työ, jossa on kuitenkin merkittäviä, arvostelulausunnossa osoitettuja puutteita esimerkiksi aiheen käsittelyssä, tuloksissa, aikataulussa, työn rakenteessa tai kieli- tai ulkoasussa. Työn arvosanaa voi heikentää myös se, että suoritus on vaatinut suhteettoman paljon ohjaajan tai valvojan tukea. Työssä on havaittavissa seuraavia puutteita:

- *Tutkimusalueen määrittely ja tavoitteiden asettelu:* Tehtäväalue on suppea ja epämääräisesti asetettu, sekä saattaa mennä asian vierestä. Tavoitteet ja suunnitelma ovat epätarkat.
- *Perehtyneisyys aihealueeseen:* Lähdeviitteitä on niukasti tai niiden tieteellinen laatu on heikko. Viittausten käytössä on selkeitä puutteita. Lähdekritiikki on olematonta ja lähdeluettelossa on virheitä.
- *Menetelmät ja johtopäätökset:* Empiirinen aineisto on hyvin pieni tai aineiston keräämisessä tai analyysissä on puutteita. Kriittinen analyysi puuttuu työstä tai se on vähäistä. Menetelmät on valittu ja niitä on käytetty epäjohdonmukaisesti. Johtopäätökset ovat suppeat ja saattavat sisältää myös virheitä.
- *Kontribuutio ja kokonaisuuden hallinta:* Työn tavoitteet ja tulokset ovat ristiriidassa keskenään. Työssä näkyy, että opiskelijalla on ollut ongelmia työn tavoitteiden hahmottamisessa ja työn rajaamisessa tai kysymyksenasettelussa. Työ voi olla lähdesidonnainen, ts. tulokset eivät perustu omaan panokseen vaan lähdeviitteisiin. Työ ei ole kovin merkityksellinen tieteen tai teollisuudenalaansa nähden eikä työn kontribuutio ole selvästi havaittavissa.
- *Esitystapa ja kieliasu:* Työ ei muodosta yhtenäistä, jäsenneltyä kokonaisuutta ja työn eri osat voivat olla epätasapainossa tai työssä esiintyy ”rönsyjä”. Päätely on epäjohdonmukaista tai työssä esitetään perustelemattomia päätelmiä tai jopa asiavirheitä.

**Tyydyttävä (1):** Heikko työ, jossa on perusvaatimusten kohdalla vakavia puutteita; työ täyttää kuitenkin minimivaatimukset aiheen käsittelyn ja raportoinnin tason osalta. Suoritus on vaatinut runsaasti ohjaajan tai valvojan tukea. Työn puutteita ei ole korjattu kehotuksista huolimatta. Vakavia puutteita ovat muun muassa:

- *Tutkimusalueen määrittely ja tavoitteiden asettelu:* Tavoitteet ovat epäselvät ja osoittavat, että opiskelija ei ole täysin ymmärtänyt työn tavoitteita.
- *Perehtyneisyys aihealueeseen:* Lähdeviitteitä on liian vähän, niiden laatu on heikko tai ne on epätarkoituksenmukaisesti valittu. Kirjallisuuteen ja aikaisempaan tutkimukseen perehtymisessä ja siihen viittaamisessa voidaan havaita selviä puutteita ja lähdeluettelossa on virheitä.
- *Menetelmät ja johtopäätökset:* Menetelmien ja materiaalin valinnassa on havaittavissa epätarkoituksenmukaisuutta tai puutteita. Työ sisältää virheitä menetelmän soveltamisessa. Työssä on hyvin pieni tai epätarkoituksenmukainen empiirinen aineisto. Johtopäätöksiä on kovin vähän ja ne ovat varsin pinnallisia.
- *Kontribuutio ja kokonaisuuden hallinta:* Työssä ei ole havaittavissa erityistä omaa tutkimuksellista panosta. Työ on lähdesidonnainen tai siinä esitettyjä tuloksia ei perustella. Työn kontribuutio ei ole havaittavissa, eikä se ole tieteen eikä teollisuudenalaansa nähden merkityksellinen. Työn valmiiksi saattaminen aiheen vaatavuus huomioon ottaen on vienyt kohtuuttoman paljon aikaa.
- *Esitystapa ja kieliasu:* Työn jäsentelyssä ja esitystavassa on merkittäviä puutteita. Työtä on vaikea lukea ja päätelyn seuraaminen on vaikeaa.

Työtä ei pidä hyväksyä, jos vakavia puutteita on runsaasti eikä työ siten täytä hyväksyttävän työn minimivaatimuksia.

### Liite diplomityön arviointiohjeeseen: diplomityön arvioinnissa huomioitavia näkökohtia

Alla oleva taulukko on tarkoitettu valvojalle diplomityön arvioinnin tueksi. Keskimmaisessä sarakkeessa on kuvattu hyvälle työlle tyypillisiä piirteitä. Vasemmassa sarakkeessa on kuvattu arvosanaa alentavia asioita ja oikeassa sarakkeessa tekijöitä, jotka vaikuttavat arvosanaa nostavasti.

Taulukko diplomityön arvioinnissa huomioitavia näkökohtia

ARVIOINNISSA HUOMIOON OTETTAVIA NÄKÖKOHTIA	Arvioinnissa arvosanaa heikentävästi vaikuttavia tekijöitä	Hyvän työn tunnusmerkistö	Arvioinnissa arvosanaa nostavasti vaikuttavia tekijöitä
Tutkimusalueen määrittely ja tavoitteiden asettelu	Työn tutkimusalue on kuvattu liian suppeasti tai asian vierestä  Tavoitteet on asetettu heikosti  Tutkimuskysymykset on esitetty pinnallisesti	Tavoitteet on asetettu selkeästi  Työ osoittaa selkeää suunnitelmallisuutta	Tutkimusalue on hahmotettu tarkasti ja rajaukset on perusteltu hyvin  Tavoitteiden ja tutkimuskysymysten asettelu osoittaa kypsää pohdintaa
Perehtyneisyys aihealueeseen	Tutkimusaiheeseen ja sen teoreettiseen viitekehykseen on perehdytty heikosti  Lähdeaineisto liittyy aiheeseen huonosti tai on puutteellista	Tutkimusaiheeseen ja sen teoreettiseen viitekehykseen on perehdytty hyvin  Opiskelija on löytänyt oleellisen aiheeseen liittyvän lähdeaineiston	Työstä käy ilmi laaja perehtyneisyys tausta-aineistoon ja aiheeseen  Lähdeaineisto valaisee aihetta laajasti ja monipuolisesti

<p>Menetelmät ja johtopäätökset</p>	<p>Menetelmävalintojen perustelut ovat pinnallisia ja heikkoja</p> <p>Menetelmien käytössä on puutteita</p> <p>Johtopäätökset ovat puutteellisia tai pinnallisia</p> <p>Lähteisiin ei ole osattu viitata</p> <p>Lähdekritiikki on selvästi puutteellinen</p>	<p>Tutkimustehtävä on ratkaistu perustelluilla menetelmillä</p> <p>Johtopäätökset on perustellusti johdettu materiaalista</p> <p>Lähteitä on käytetty hyväksi kriittisesti</p>	<p>Menetelmävalinnat on perusteltu syvällisesti</p> <p>Opiskelija osoittaa oivallista menetelmien hallintaa</p> <p>Tuloksia on arvioitu kriittisesti</p> <p>Tuloksia on tarkasteltu laajasti ja monipuolisesti</p> <p>Teoriaa on sovellettu ansiokkaasti</p> <p>Opiskelija käyttää tarkoituksenmukaista ja tieteellisesti korkeatasoista lähdeaineistoa huomioiden lähdekritiikin</p>
<p>Kontribuutio ja kokonaisuudenhallinta</p>	<p>Tulosten suhde tavoitteisiin nähden on heikko. Itsenäisten ratkaisujen osuus on vähäinen.</p> <p>Työn rakenteessa on epäjohtonmukaisuutta</p>	<p>Työn tulokset ovat tavoitteenasettelunmukaisia.</p> <p>Työ on alkuperäinen kontribuutio</p>	<p>Työllä on uusia tuloksia.</p> <p>Työn tuloksilla on tieteellistä, teollista tai muuta laajempaa ammatillista mielenkiintoa.</p> <p>Työ osoittaa ansiokasta itsenäisyyttä</p>



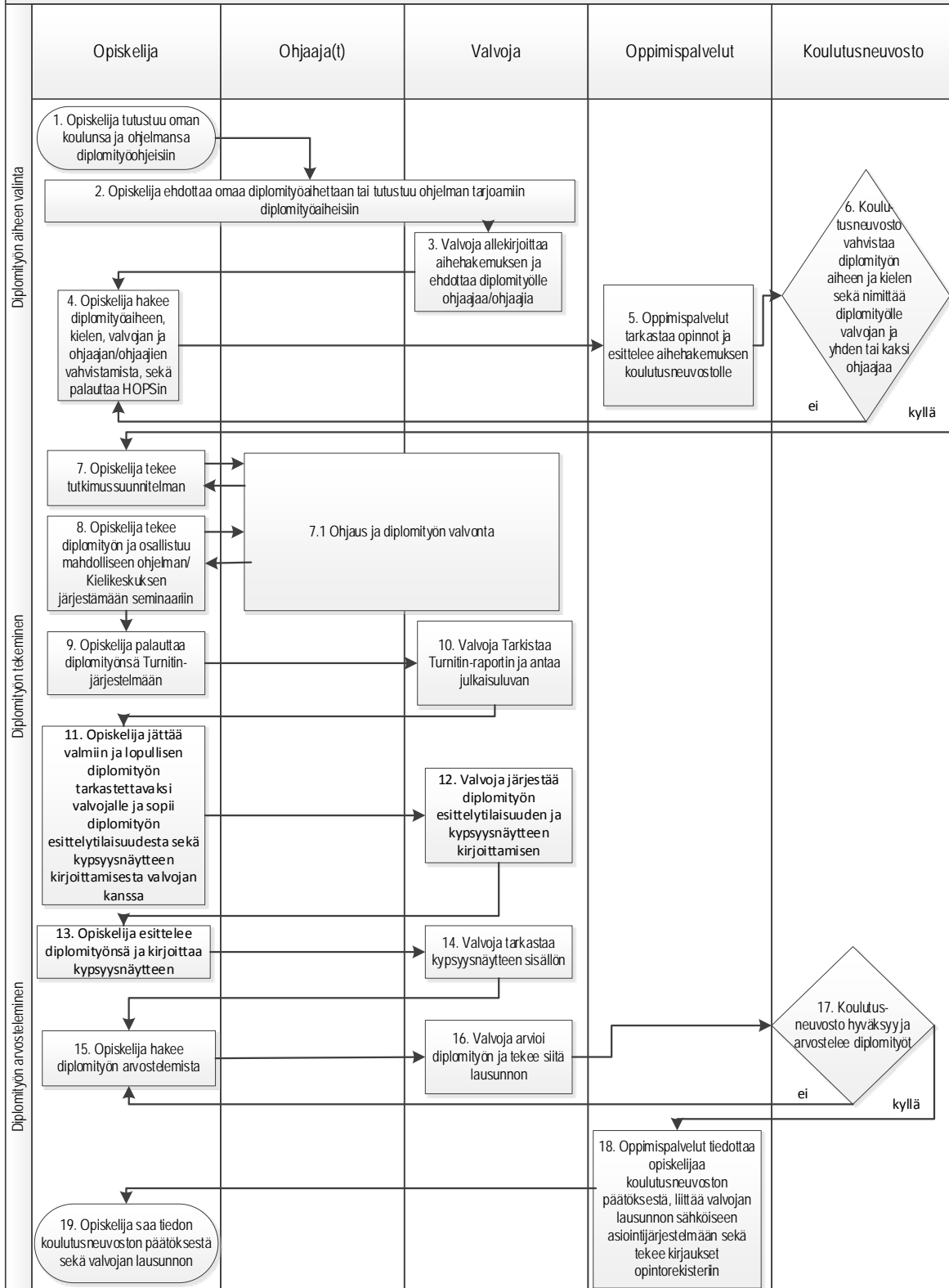
24.2.2014 (päivitys 12.2.2018)

Esitystapa ja kieliasu	Kieli on viimeistelemätöntä  Tekstiä ei ole jäsennetty selkeästi ja työn kieliasu ei tue ymmärtämistä (tyyli, sanasto, lauserakenteet, oikeinkirjoitus)  Työn ulkoasu on puutteellisesti viimeistely.	Kieli on asiallista  Teksti on ymmärrettävää ja rakenne on riittävän selkeä  Ulkoasu on huolellisesti viimeistely	Kieli on sujuvaa asiatyyliä  Kieliasu tukee sisällön hyvin ymmärtämistä: argumentaatio on kauttaaltaan johdonmukaista  Kuvat ja taulukot havainnollistavat tekstiä  Työ on yleisvaikutelmaltaan moitteeton ja johdonmukainen kokonaisuus
Muuta	Opiskelija ei ole pystynyt saamaan diplomityötä valmiiksi aiheen vaativuuteen nähden kohtuullisessa ajassa	Opiskelija on edennyt pääosin suunnitelmansa mukaisesti	

**LIITE: DIPLOMITYÖN TEKEMINEN JA ARVOSTELEMINEN –PROSESSI (s. 22-25)**



**DIPLOMITYÖN TEKEMINEN JA ARVOSTELEMINEN**



Insinööritieteiden korkeakoulu / Oppimispalvelut 21.11.2011, päivitetty 29.1.2018/SV

## **DIPLOMITYÖN TEKEMINEN JA ARVOSTELEMINEN – SANALLINEN PROSESSIKUVAUS**

Tutkintosääntö TS2013

### **DIPLOMITYÖN AIHEEN VALINTA**

- 1 Opiskelija tutustuu oman koulunsa ja ohjelmansa diplomityöohjeisiin (Opiskelija)**
- 2 Opiskelija ehdottaa omaa diplomityöaihetta tai tutustuu ohjelman tarjoamiin diplomityöaiheisiin (Opiskelija, ohjaaja(t) ja valvoja)**

Diplomityö tehdään maisteriohjelman syventäviin opintoihin liittyvästä aiheesta, josta valvoja, jonka alaan aihe kuuluu, ja opiskelija keskenään sopivat.

- 3 Valvoja allekirjoittaa aihehakemuksen ja ehdottaa diplomityölle ohjaajaa/ohjaajia (Valvoja)**

Diplomityön valvojan tulee kuulua Aalto-yliopiston johtosäännön 16 §:ssä tarkoitettuun professorikuntaan. Erityisestä syystä valvojana voi dekaanin päätöksellä toimia myös korkeakoulun muu professori tai lehtoriurajärjestelmään nimitetty yliopistonlehtori tai vanhempi yliopistonlehtori. Työn ohjaajaksi nimettävältä henkilöltä vaaditaan ylempi korkeakoulututkinto. Valvoja voi tarvittaessa toimia myös diplomityön ohjaajana.

- 4 Opiskelija hakee diplomityöaiheen, kielen, valvojan ja ohjaajan/ohjaajien vahvistamista, sekä palauttaa HOPSin (Opiskelija)**

Opiskelija voi hakea diplomityön aihetta, kun vähintään 60 opintopistettä ylemmän tutkinnon opintoja on suoritettuina. Aiheen vahvistamista haetaan sähköisen asiointijärjestelmä kautta (<https://eage.aalto.fi>) viimeistään kolme viikkoa ennen koulutusneuvoston kokousta. Opiskelija huolehtii siitä, että hänen virallinen opintosuunnitelmansa on hyväksytty ja liittää opintosuunnitelman aihehakemukseen.

- 5 Oppimispalvelut tarkastaa opinnot ja esittelee aihehakemuksen koulutusneuvostolle (Oppimispalvelut)**
- 6 Koulutusneuvosto vahvistaa diplomityön aiheen ja kielen sekä nimittää diplomityölle valvojan ja yhden tai kaksi ohjaajaa (Koulutusneuvosto)**

Diplomityön aihe on voimassa yhden vuoden myöntämispäivämäärästä. Mikäli koulutusneuvosto ei vahvista aihetta, hakemus palautuu opiskelijalle.

### **DIPLOMITYÖN TEKEMINEN**

- 7 Opiskelija tekee tutkimussuunnitelman (Opiskelija)**

Opiskelija laatii tutkimussuunnitelman valvojan ohjeiden mukaisesti.

## **Ohjaus ja diplomityön valvonta (Valvoja / ohjaaja(t))**

Opiskelija ja ohjaaja sopivat keskenään diplomityön ohjauksen toteuttamisesta. Diplomityön tekoaikana valvojan tulee järjestää opiskelijalle mahdollisuus antaa selvityksensä työn edistymisestä, josta valvoja antaa palautetta. Vastaavasti valvoja voi pyytää opiskelijaa selvittämään työnsä edistymistä.

### **8 Opiskelija tekee diplomityön ja osallistuu mahdolliseen ohjelman / Kielikeskuksen järjestämään seminaariin (Opiskelija)**

### **9 Opiskelija palauttaa diplomityönsä Turnitin-järjestelmään (Opiskelija)**

Turnitin-järjestelmä tunnistaa kirjoitettujen tekstien välisiä yhtäläisyyksiä ja mahdollistaa siten myös plagiaatin tunnistamisen. Lisätietoa Turnitinin käytöstä löytyy <https://wiki.aalto.fi/display/turnitinfi/Turnitin+opiskelijoille>

### **10 Valvoja tarkistaa Turnitin-raportin ja antaa julkaisuluvan (Valvoja)**

### **11 Opiskelija jättää valmiin ja lopullisen diplomityön tarkastettavaksi valvojalle ja sopii diplomityön esittelytilaisuudesta sekä kypsyysnäytteen kirjoittamisesta valvojan kanssa (Opiskelija)**

### **12 Valvoja järjestää diplomityön esittelytilaisuuden ja kypsyysnäytteen kirjoittamisen (Valvoja)**

Diplomityön esittelytilaisuuksia järjestetään säännöllisesti ohjelmakohtaisesti. Ohjelmakohtaiset ohjeet löytyvät Into-sivuilta. Valvoja ja opiskelija sopivat kypsyysnäytteen ajankohdan ja paikan. Opiskelija voi pitää diplomityön esittelyn ja kirjoittaa kypsyysnäytteen valvojan kanssa sovituksessa järjestyksessä, myös ennen valmiin työn jättämistä tarkastettavaksi

### **13 Opiskelija esittelee diplomityönsä ja kirjoittaa kypsyysnäytteen (Opiskelija)**

Opiskelijan tulee esitellä diplomityönsä. Opiskelijan on kirjoitettava kypsyysnäyte, joka osoittaa perehtyneisyyttä opinnäytteen alaan ja suomen tai ruotsin kielen taitoa. Mikäli opiskelija on osoittanut kielitaitonsa jo tekniikan kandidaatin tutkintoa tai muuta alemmaa korkeakoulututkintoa varten antamassaan kypsyysnäytteessä, hänen ei tarvitse osoittaa sitä enää ylempää tutkintoa varten annettavassa kypsyysnäytteessä. (Aalto-yliopiston insinööritieteiden korkeakoulun tutkintosääntö 2013 §14)

### **14 Valvoja tarkastaa kypsyysnäytteen sisällön (Valvoja)**

Valvoja lähettää hyväksytystä kypsyysnäytteestä suoritusilmoituksen ja ilmoittaa pidetystä diplomityön esittelystä oppimispalveluihin.

## **DIPLOMITYÖN ARVOSTELEMENEN**

### **15 Opiskelija hakee diplomityön arvostelemista (Opiskelija)**

Valmiin diplomityön arvostelemista ja hyväksymistä haetaan sähköisen asiointijärjestelmän kautta (<https://eage.aalto.fi>) viimeistään kaksi viikkoa ennen koulutusneuvoston kokouspäivää. Hakemuksen liitteeksi tulee lopullinen versio diplomityöstä, johon ei voi enää tehdä muutoksia.



Hakemuksen voi täyttää, kun 1) työn aihe on hyväksytty, 2) diplomityön esittely on pidetty tai sovittu sen ajankohdasta ja 3) kypsyysnäyte suoritettu tai sovittu sen ajankohdasta (siinäkin tapauksessa, että se on kirjoitettu jo alemmassa tutkinnossa).

### **16 Valvoja arvioi diplomityön ja tekee siitä lausunnon (Valvoja)**

Diplomityön valvojan tulee esittää kirjallisen lausuntonsa työstä perusteluineen ja arvosanaehdotuksineen neljän viikon kuluessa siitä, kun työ on jätetty. Arvosanalausuntoaan varten valvoja voi tarvittaessa pyytää ohjaajan / ohjaajien lausuntoja. Jos valvoja esittää työn arvosanaksi "kiitettävä" (5), "tydyttävä" (1) tai hylätty, niin valvoja pyytää toisen tarkastajan lausunnon. Valvoja käyttää omaa lausuntoa tehdessään diplomityön arvostelulomaketta. Toinen tarkastaja kirjoittaa vapaamuotoisen lausunnon.

### **17 Koulutusneuvosto hyväksyy ja arvostelee diplomityöt (Koulutusneuvosto)**

Koulutusneuvosto päättää työn hyväksymisestä ja antaa siitä arvosanan perehdyttyään työn lisäksi valvojan kirjalliseen lausuntoon sekä mahdollisiin muihin lausuntoihin. Mikäli koulutusneuvosto ei hyväksy työtä eikä anna siitä arvosanaa, hakemus palautuu opiskelijalle.

### **18 Oppimispalvelut tiedottaa opiskelijaa koulutusneuvoston päätöksestä, liittää valvojan lausunnon sähköiseen asiointijärjestelmään sekä tekee kirjaukset opintorekisteriin (Oppimispalvelut)**

### **19 Opiskelija saa tiedon koulutusneuvoston päätöksestä sekä valvojan lausunnon (Opiskelija)**

Diplomityön arvosteluun tyytymätön opiskelija voi pyytää siihen kirjallisesti oikaisua Aalto-yliopiston tutkintolautakunnalta 14 päivän kuluessa päätöksen tiedoksisaannista.

**LIITE: DIPLOMITYÖN ARVOSTELULOMAKE**

**DIPLOMITYÖN ARVOSTELU**

Koulutusohjelma:
Tekijä:
Valvoja:
Ohjaaja(t):
Aihe:

Arvosteltava kohde	1	2	3	4	5
<b>Tehtäväalueen määrittely ja tavoitteiden asettelu</b>					
Tehtäväalueen määrittely					
Tavoitteiden asettelun esittäminen diplomityössä					
<b>Perehtyneisyys aihealueeseen</b>					
Perehtyneisyys kirjallisuuteen					
Aihepiirin hallinta					
<b>Menetelmät, johtopäätökset</b>					
Tutkimusmenetelmän hallinta					
Uudet merkittävät tulokset					
Tulosten oikeellisuus ja tehdyt virhetarkastelut					
Johtopäätökset, määrä, laatu ja merkitys					
<b>Kontribuutio ja kokonaisuuden hallinta</b>					
Tavoitteiden saavuttaminen					
Työn jäsentely, johdonmukaisuus ja selkeys					
Oman itsenäisen työn osuus					
Aikataulun noudattaminen					
<b>Esitystapa ja kieliasu</b>					
Kieliasu					
Esitystapa ja graafinen suunnittelu					
<b>Arvosanaehdotus</b>					

Sanallinen arvostelu (pakollinen)



Paikka	Aika
Arvioinnin laati:	

**Akateemisena opinnäytteenä hyväksyttävän diplomityön tulee täyttää vähintään välttämättä kaikki alla kuvailut vaatimukset. Arvosanan ratkaisee se, miten hyvin vaatimukset täyttyvät.**

• **Tehtävälueen määrittely ja tavoitteiden asettelu**

Työn tehtävälue on määritelty

Työstä ilmenevät sen tavoitteet

Työstä ilmenevät tehtävän ja tavoitteiden sisältämät tutkimuskysymykset ja olettamukset

• **Perehtyneisyys aihealueeseen**

Työ osoittaa, että tutkimusaiheeseen on perehdytty ja tehtävä on oikein ymmärretty

Työ osoittaa, että työlle merkittävä teoreettinen viitekehys on ymmärretty

Työ osoittaa, että kirjallisuus ja muita tietolähteitä osataan käyttää

• **Menetelmät, johtopäätökset**

Työstä ilmenee, että opiskelija on kyennyt valitsemaan perustellut menetelmät tavoitteidensa saavuttamiseksi

Työ osoittaa kykyä käyttää valittuja menetelmiä

Työssä on käytetty hyväksi kirjallisuuslähteitä

Työssä esitetään saaduista tuloksista perusteltuja johtopäätöksiä

Tulokset vastaavat esitettyihin tutkimuskysymyksiin

• **Kontribuutio ja kokonaisuuden hallinta**

Työllä on merkittävyyttä verrattuna asetettuun tavoitteeseen

Työ muodostaa ryhmitellyn loogisen kokonaisuuden

Työ on alkuperäinen kontribuutio eli tekijän itsensä tuottama

• **Esitystapa ja kieliasu**

Työ on asultaan siisti

Työ on kirjoitettu lauserakenteeltaan, kieliopiltaan ja oikeinkirjoitukseltaan ilman luettavuutta haittaavia virheitä

Tyyli on yhtenäistä asiatyyliä. Työ on selkeästi jäsennelty, yhtenäinen kokonaisuus.

Annettu ohjeita on noudatettu.