

Miesten liivi





Miesten liivi syntyi
1700-luvun
lopussa osana
miesten pukua.
Liivit olivat
koristeellisia ja
niissä oli pienet
kädentiet.

Yhteistä tämän päivän liiveille oli leikkaus ja käyttö osana pukua.
Three piece suit



Liivi on
menettänyt
asemaansa
puvun osana ja
nykyisin puvut
ovat pääasiassa
kaksiosaisia.
Liivin merkitys on
vähentynyt ja sen
käyttötavat ovat
muuttuneet.



- 1800-luvulla liivi oli välttämätön osa miehen pukua
- Talot olivat talvisin kylmiä ja koleita
- Uskonnollisuus kannusti peittämään kehon mahdollisimman tehokkaasti
- Mukavuudenhalu ja parantunut rakennustekniikka ovat vähentäneet kiinnostusta liiviä kohtaan.
- Liivi on siirtynyt erikoistuotteeksi



- Liivi on säilynyt osana miesten juhlapukuja
- Materiaalina on usein näyttävä silkki

- Liivillä on vahva asema työvaatetuksessa
- Se antaa huolitellun vaikutuksen, mutta antaa kuitenkin hyvän liikkumavapauden.
- Taskuissa voi kuljettaa työkaluja

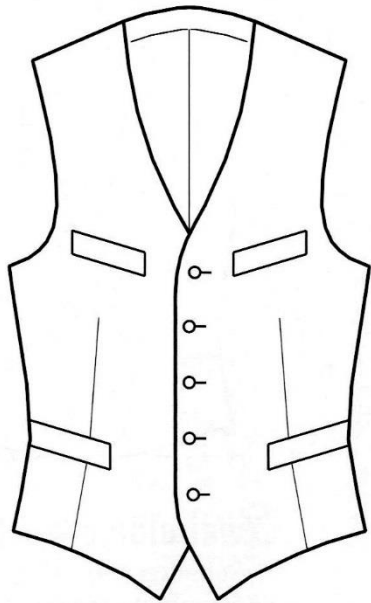




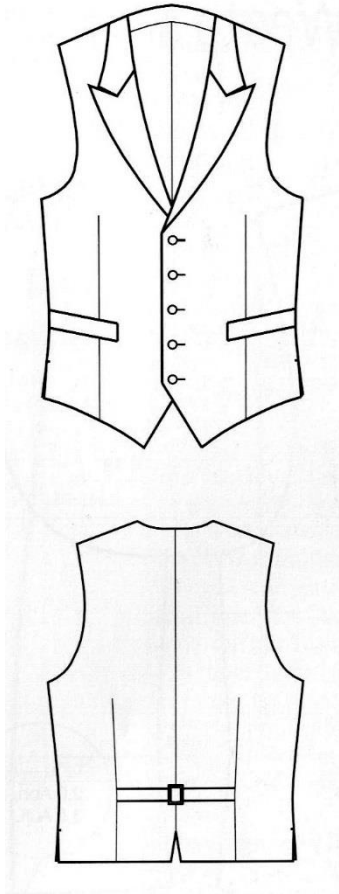
- Todella paljon työkaluja
- Väljät liivit kannattaa kaavottaa pusakan kaavan avulla

- Vapaa-ajan vaateuksessa liiviä voidaan käyttää lämmikkeenä
- Kaava kannattaa kuositella pusakan kaavasta



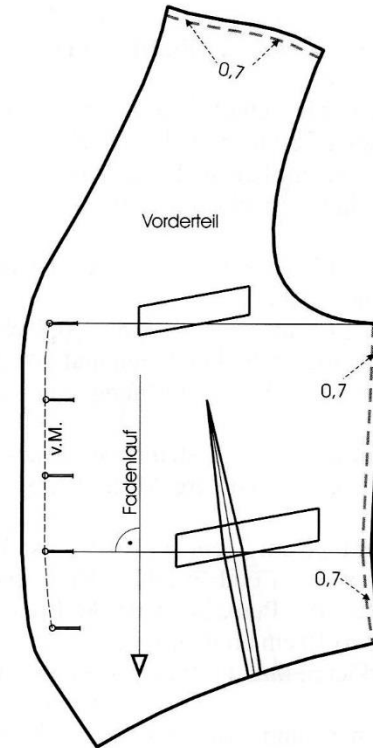


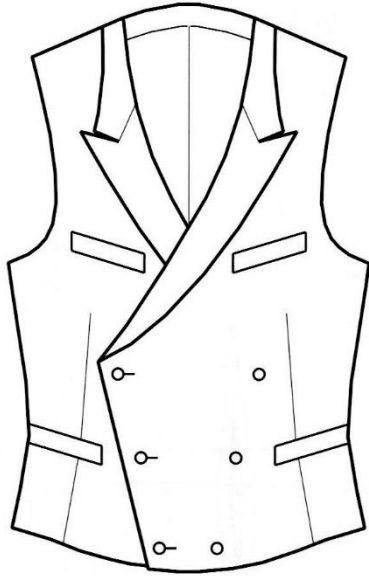
- Liivissä on aika pieni väljyys, rinnalla n.10cm.
- Kädentiet on leikattu aika avariksi
- Olka on aika kapea, esimerkiksi 2/3 olan leveydestä
- Nykyisin tehdään usein vain kaksi taskua, aikaisemmin neljä, perinteisesti ei koskaan kolmea



- Perinteisissä liiveissä oli usein kaulukset ja kauluskäänteet.
- Kaulus on takkiin verrattuna koriste, sillä se ei ulotu takakappaleelle. Perinteinen valmistustekniikka on myös ”yllättävä”.
- Takakappaleelle voidaan valmistaa kiristystampppi.

- Sisäänotto antaa istuvassa vaatteessa tilaa rinnalle
- Vanhoissa liiveissä sisäänotto oli viistossa ja kohtisuora helman kanssa
- Nykyisin sisäänotto on tavallisesti pystysuorassa.

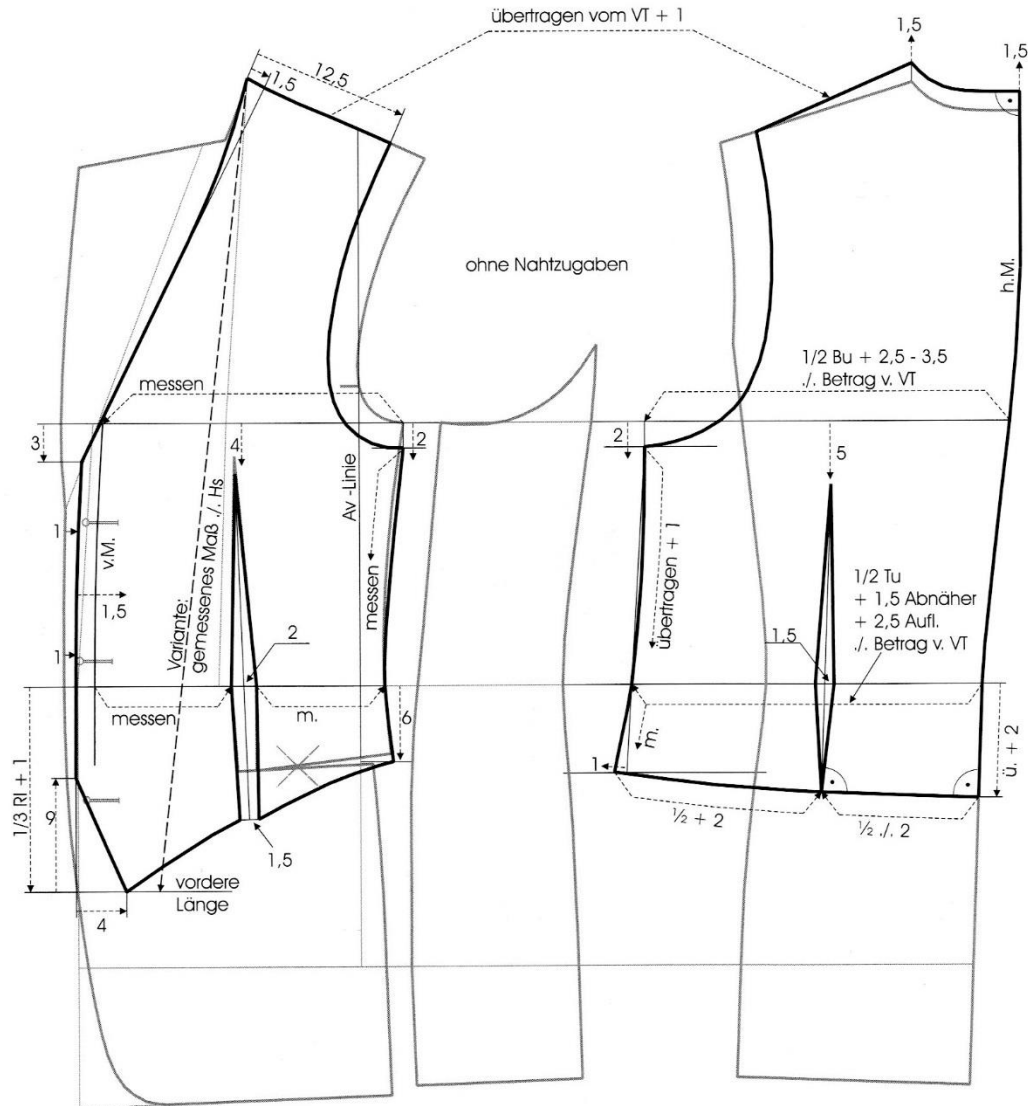




Vanhastaan liivit olivat usein kaksirivisiä, nykyisin useimmiten yksirivisiä.



Liivin kaavan kuosittelu puvuntakin kaavan avulla

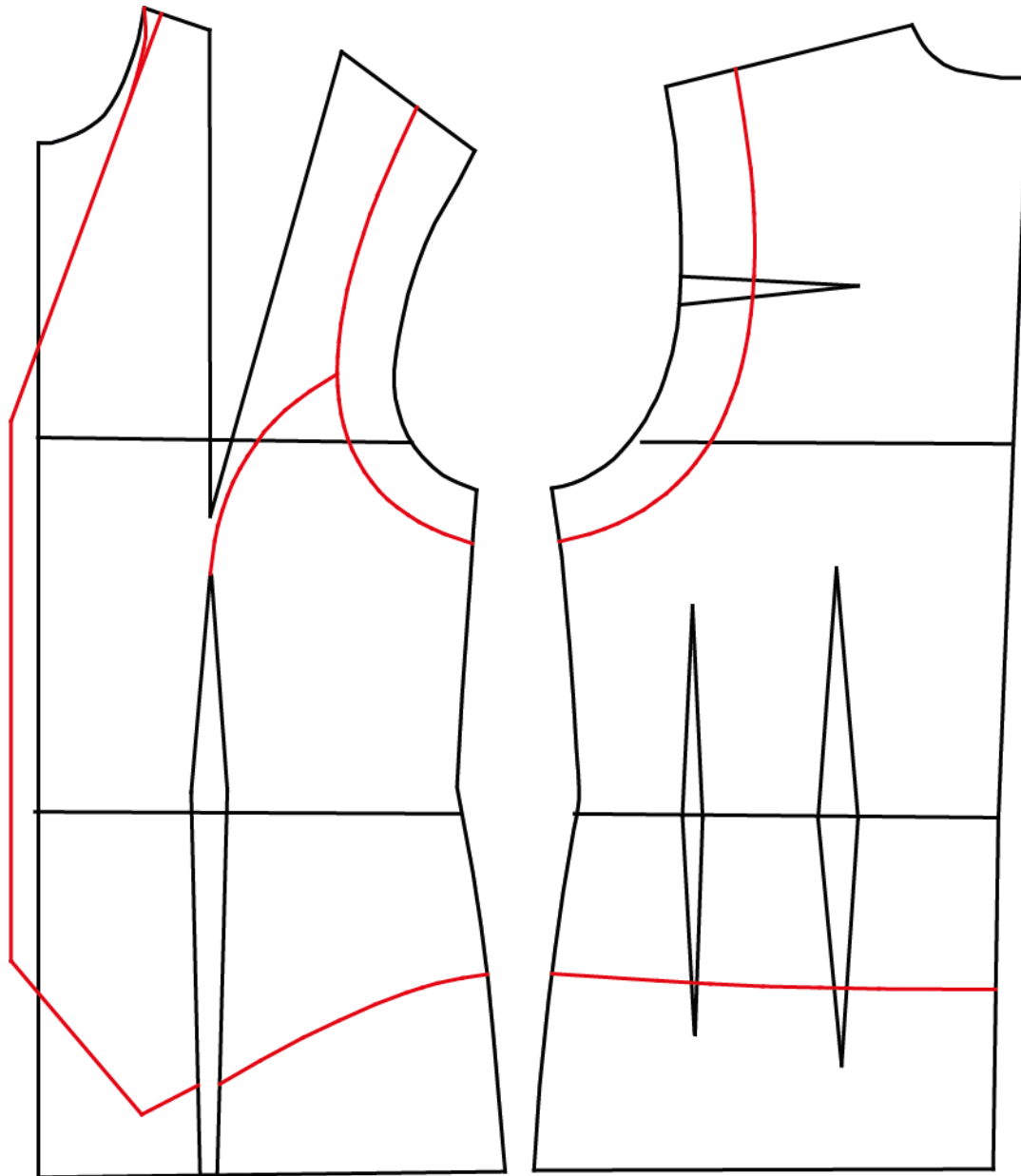


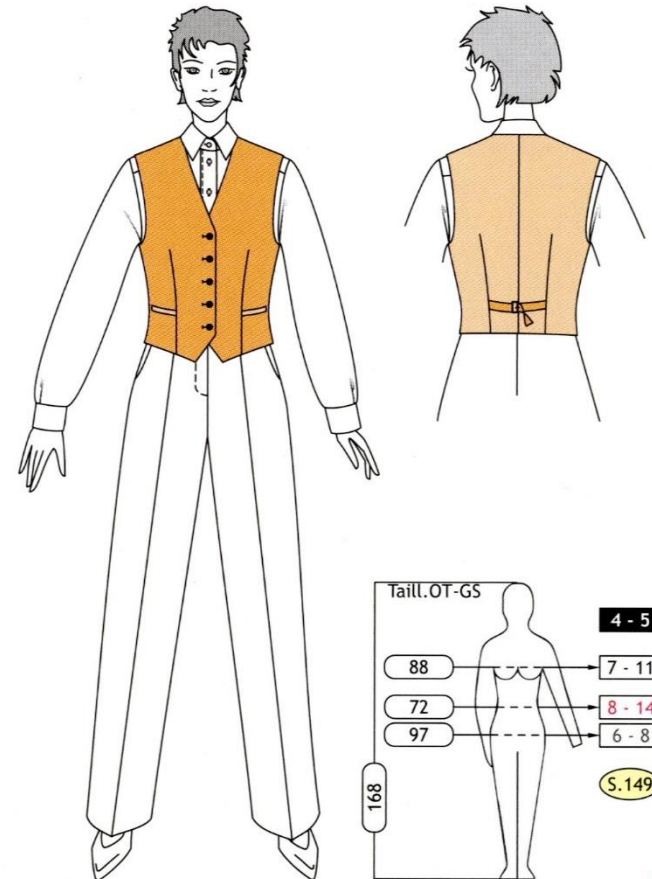
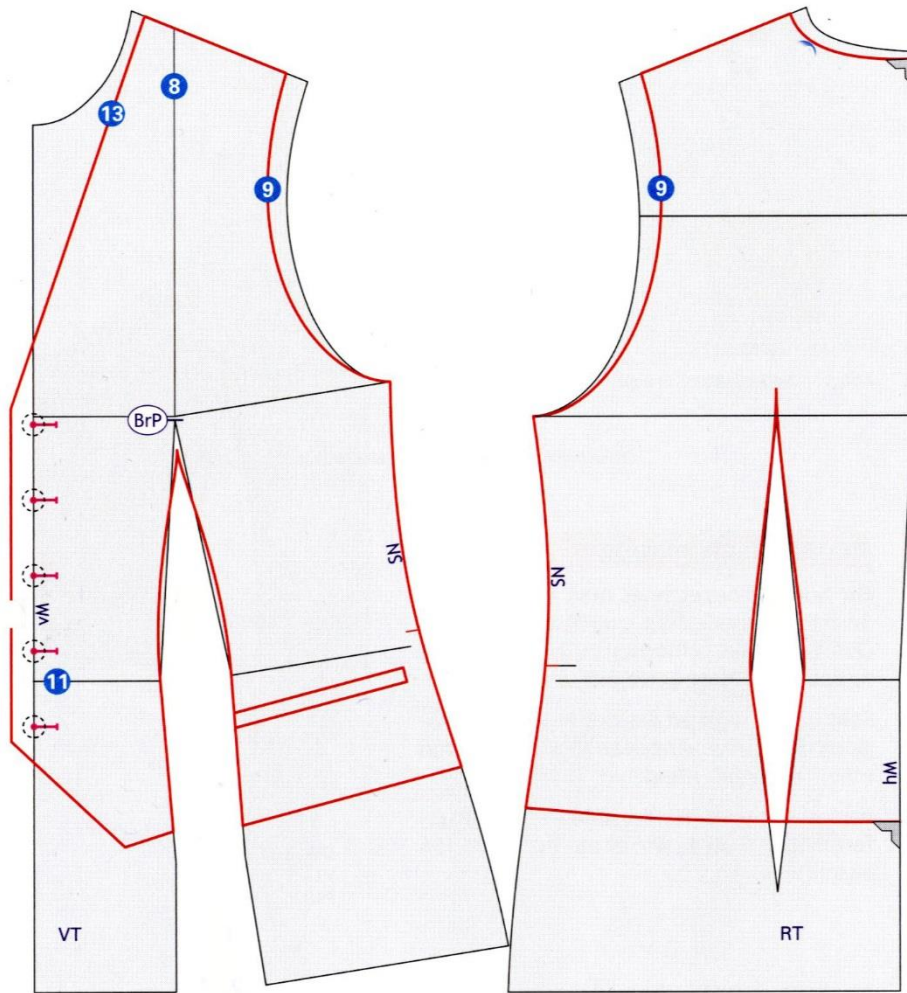
- Vatsakkaalle on oma kaavanpiirto-ohjeensa
- Miehet lihovat tyypillisesti edestä
- Etukappale on leveämpi ja pidempi ja siinä on suurempi sisäänotto
- Takakappale on lähes identtinen normaalivartaloisen kanssa





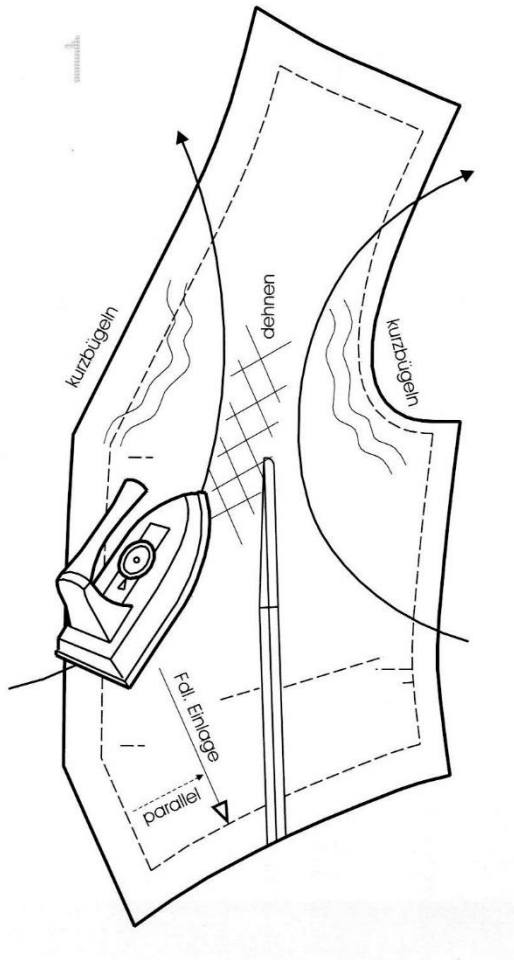
- Naisten liivi kuositellaan naisten puvun peruskaavan päälle
- Naisten liivissä käytetään usein kadettileikkausta
- Kadettileikkausta voidaan käyttää myös miesten liivissä





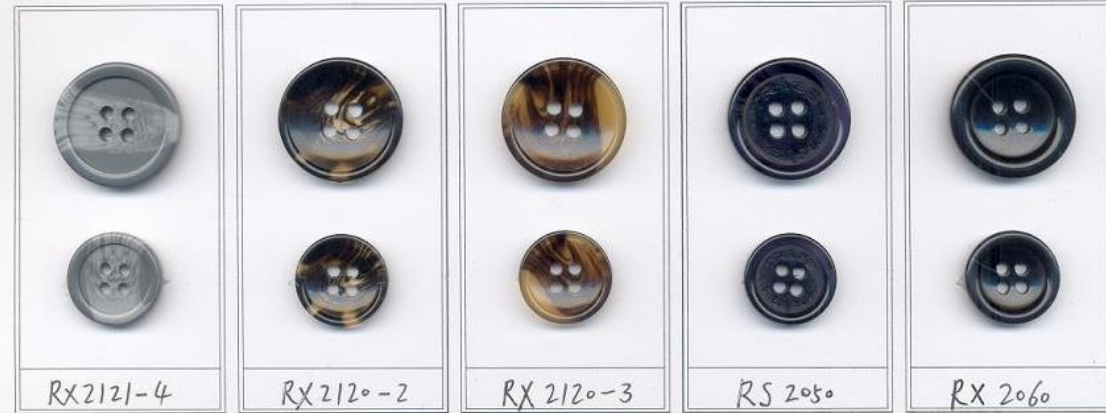
- Liivissä voidaan käyttää samaa kangasta kuin muissa puvun osissa
- Kaikki osat voivat olla eri kangasta





- Muotoprässin avulla parannetaan liivin istuvuutta
- Muotoprässillä annetaan etukappeleelle pyöreyttä
- Selkäkappale on yleensä vuorisatiinia jota ei voi prässätä

- Liivin napit ovat
Ø n. 15 mm
- Housun napit
ovat Ø n. 15
mm
- Takin napit ovat
Ø n. 19 mm
- Miesten napit
ovat
nelireikäisiä ja
yksinkertaisia



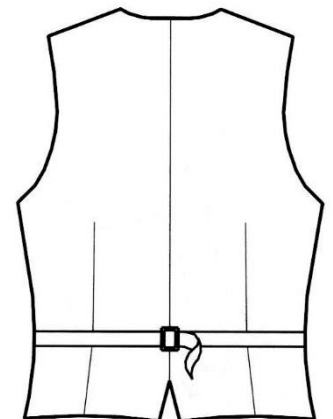
Hyvin istuva liivi nousee paidan kauluksen päälle. Tämä saadaan aikaiseksi korottamalla liivin selkäkappaletta pääntieltä kapealla vinoon leikatulla miehustakangas suikaleella. Miehustakangasta jää näkyviin n.1,5 cm levyinen suikale. Tämä on teollisuudelle hankala työvaihe ja sen vuoksi rationalisoitu pois, mikä on osaltaan johtanut siihen, että nykyiset teolliset liivit eivät enää istu niin hyvin kuin perinteiset käsityönä valmistetut, eivätkä siitäkään syystä ole enää samalla tavalla houkuttelevia vaatteita kuin ennen.



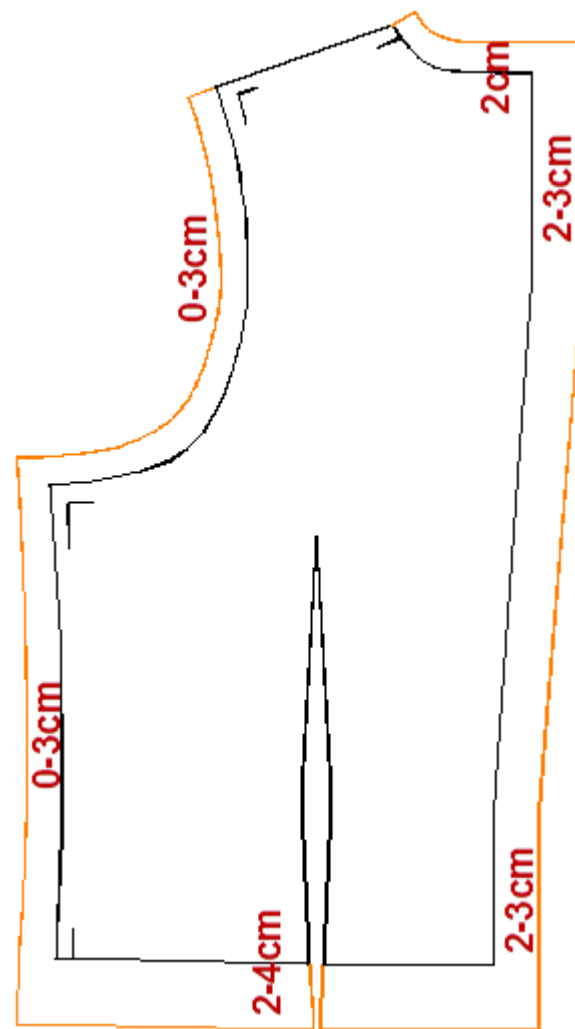
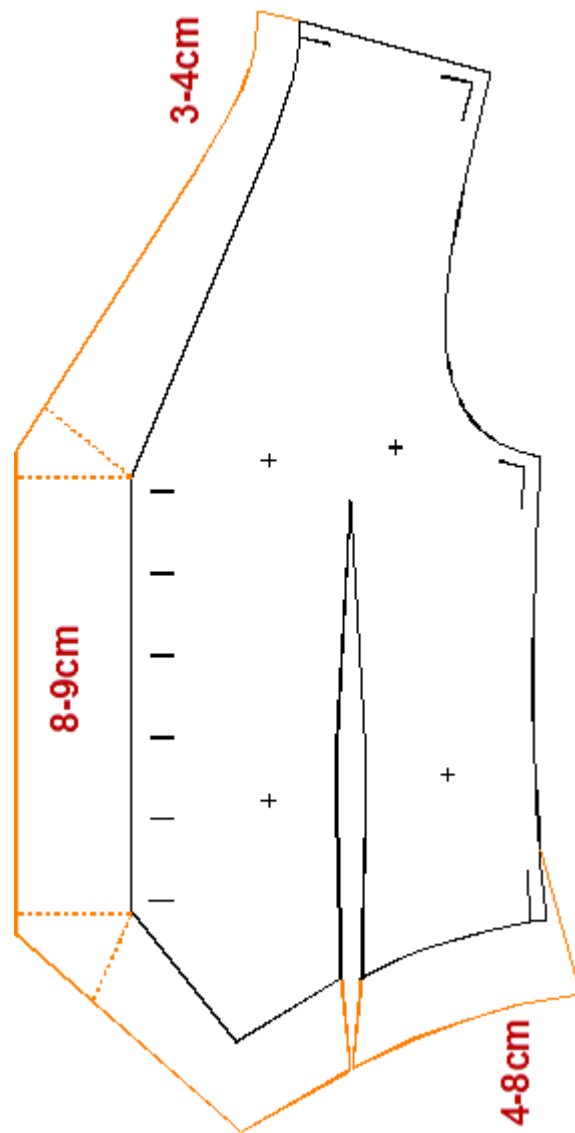
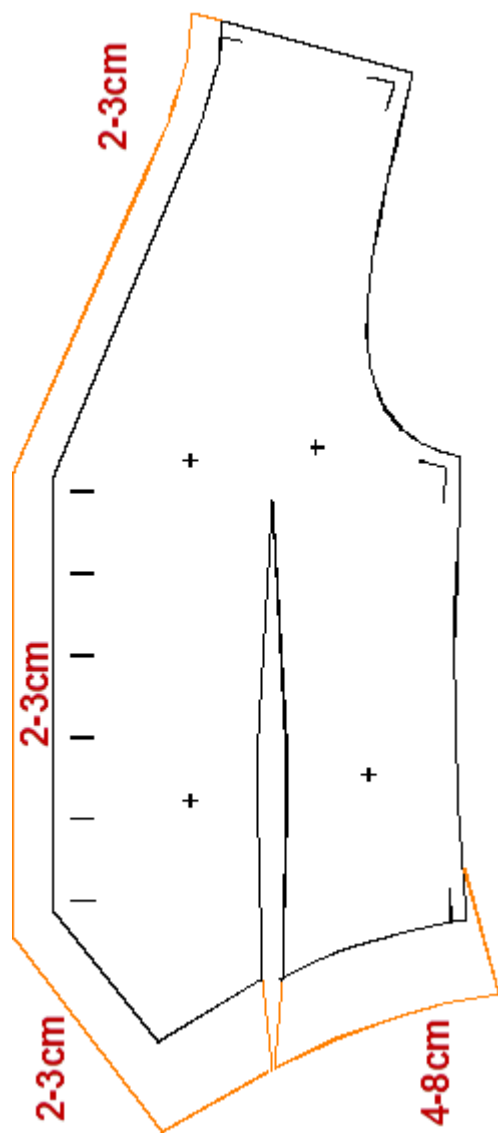
Liivin pituus on hyvä kun liivin helma peittää housunkauluksen kunnolla niin, että vyö tai vyönsolki eivät pilkistä liivin helman alta. Kaavottaessa tämä saadaan aikaiseksi kun liivi piirretään ulottumaan n. 10 cm vyötärön alapuolelle. Tämä edellyttää tietysti sitä, että housut ulottuvat normaalisti vyötärölle eivätkä ole ns. lantiohousut. Perinteisen ajattelun mukaan lantiohousut ja liivi eivät muodosta harmonista kokonaisuutta.



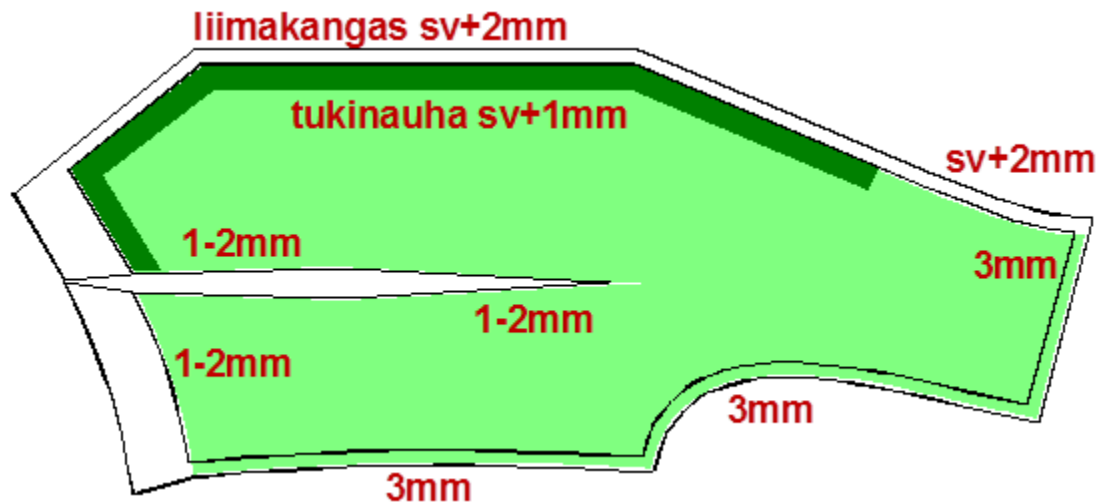
- Liivin selkä valmistetaan useimmiten vuorisatiinista
- Vuorikangas on ohut ja mukava takin alla
- Voidaan valmistaa myös miehustakankaasta
- Tamppi on hyvä yksityiskohta, mutta syö takin vuorta
- Selkäsauma parantaa istuvuutta
- Voidaan jättää pois



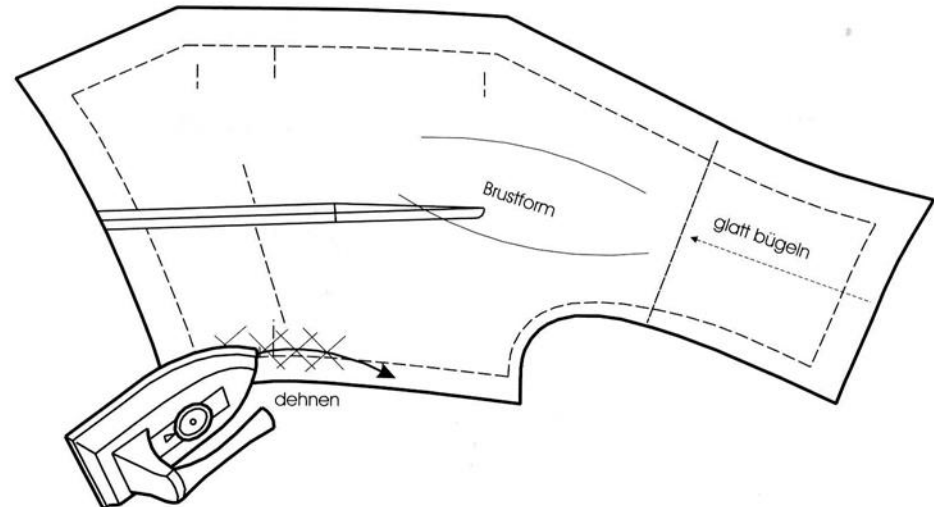
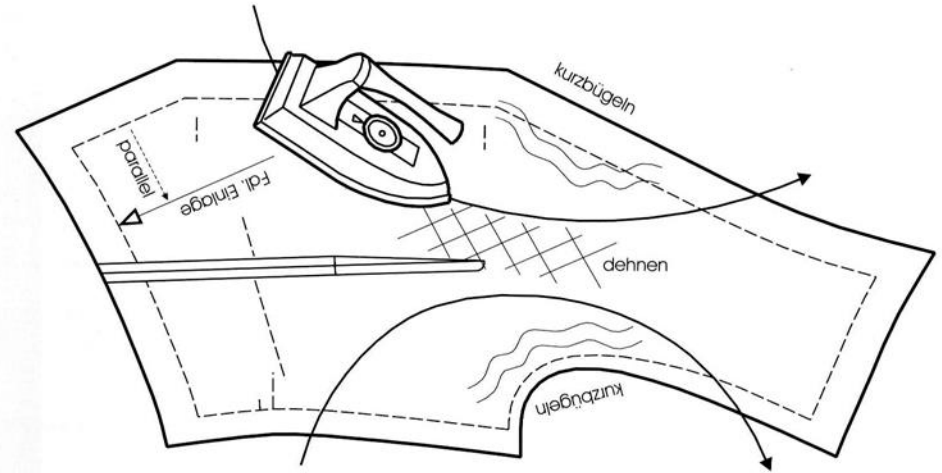
Tilaustyössä liivi voidaan sovittaa jolloin varaudutaan muuttamaan liivin väljyyttä, pituutta ja tasapainoa. Sovittamista varten on oma vakiintunut tapa lisätä sovitusvaroja. Etukappaleella niitä lisätään yleensä etukanttiin ja helmaan, takakappaleella sivuun, kädentielle, KT-saumaan ja helmaan.



Ennen sovitusta liiviin liimataan tukikangas. Aikaisemmin liivit tuettiin koko etukappaleen alueelta täysvinoon leikatulla ohuella pellavaliinalla. Näin eivät tee nykyisin aina edes tilausvaatturit, tukemiseen käytetään normaaleja liimakankaita. Etukantin venyminen estetään tukinauhalla.



Tukemisen jälkeen ommellaan sisäänotot, etukappale muotoprässätään ja liivi harsitaan sovitukseen.

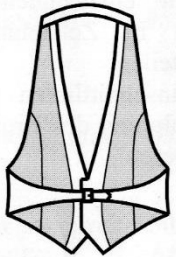
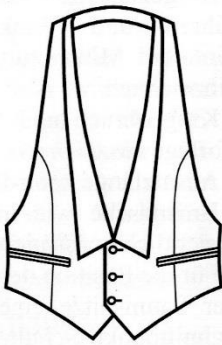


Työjärjestyksen erikoisuutena on se, että kun selkä valmistetaan vuorisatiinista, tehdään etukappaleet kokonaan valmiiksi vuorausta ja napinläpiä myöten ennen kuin takakappaletta ryhdytään yhdistämään niihin. Valmiit etukappaleet yhdistetään vuorikankaisiin selkäkappaleisiin. Työ viimeistellään ompelemalla niskapala valmiiksi ja napit paikoilleen.

Poikkeuksen on liivi jossa selkä valmistetaan samasta kankaasta kuin etukappale. Silloin työjärjestys on samantapainen kuin takissa.

Vuorit valmistetaan yleensä selkäsatiinia ohuemmasta vuorisilkistä. Viskoosi on tässä hengittävyytensä ansiosta paras materiaali.

Frakkiliivi valmistetaan valkoisesta puuvillapikeestä, samasta josta frakkipaidan rintamus ja ranneke usein valmistetaan. Frakkiliivi pitää kestää kovaa pesua, joten se on myös vuorattu puuvillalla ja napit voidaan irrottaa pesun ajaksi.

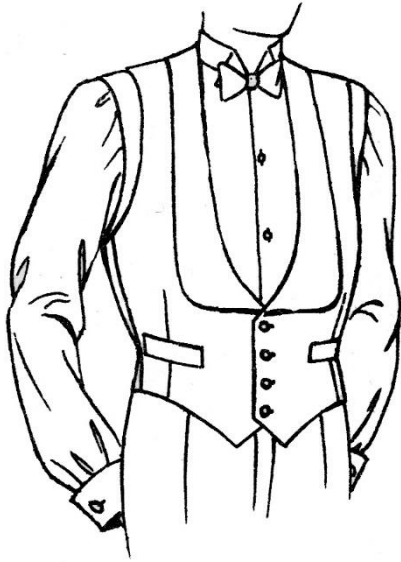




Smokkiliivi on normaalisti niin sanottu vyöliivi eli cummerbund. Vyöliivi valmistetaan silkistä ja siihen tulee kolme ylöspäin aukeavaa laskosta ja ylimmän pohjalle pieni tasku.

Cummerbundin alkumuoto on Intiasta.





Smokin kanssa voidaan
toki käyttää myös
perinteisen mallista liiviä,
joskin se on
harvinaisempaa nykyisin



Perinteisessä smokkiliivissä on kaulus. Useimmista liveistä se on jäänyt pois.

Sakettiliivin leikkaus on aika tavanomainen 1-rivinen ja 6-nappinen. Sakettiliivit ovat yksivärisiä, yleensä harmaita, mutta joskus myös kermanvärisiä.

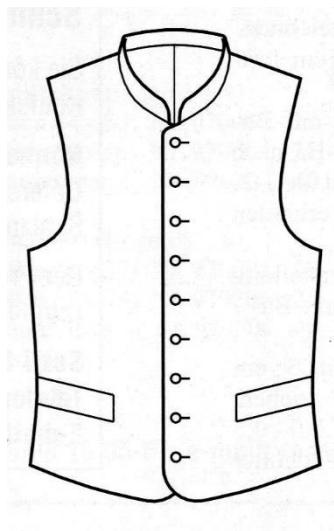




24.3.2022



Nehruliivi





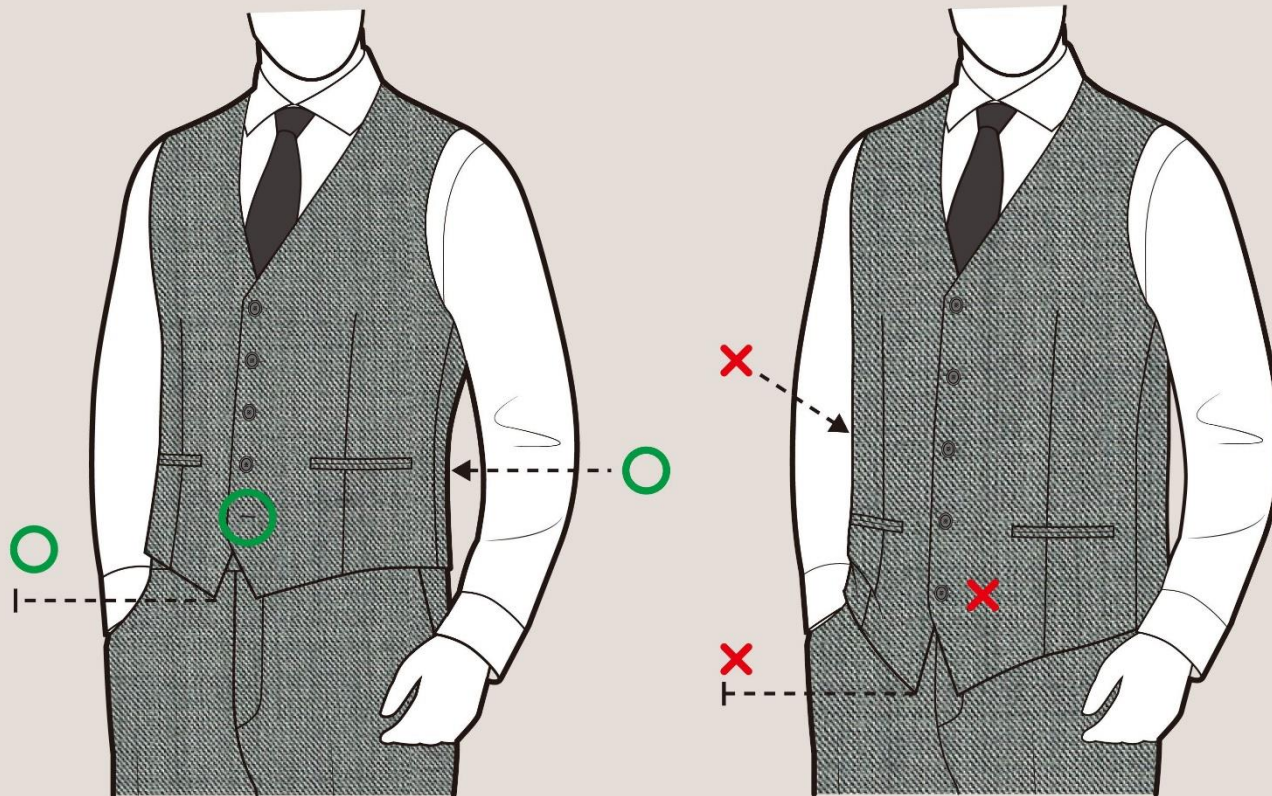


Paidan ei missään tilanteessa pitäisi näkyä housun ja liivin välistä. Romani-kulttuurissa tätä pidetään erityisen suurena etikettivirheenä.



Perinteisesti alin nappi jätetään auki.
Liivi on slimmattu, ei laatikkomainen.

GAY GIANO WAISTCOAT GUIDE



Pinterest