

SATIINI - SATIN

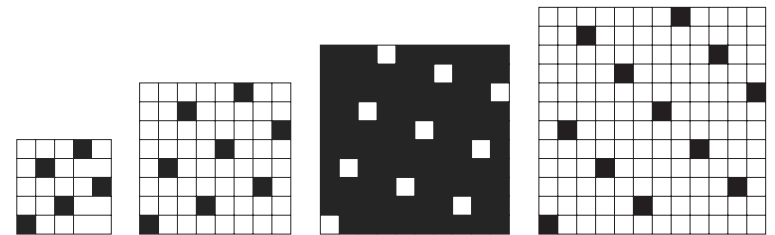
Kaikista sidoksista satiinin voi ajatella tuovan kude- tai loimilangan materiaalin parhaiten esiin, sillä satiinit ovat tyypillisesti hyvin loimi- tai kudevaltaisia. Satiinin sidospisteet pyritään myös sommittelemaan mahdollisimman tasaisesti niin että ne muodostaisivat kankaaseen mahdollisimman vähän kuviota tai struktuuria. Satiinisidoksen pitkät lankajuoksut tuovat langan materiaalin ja värin esiin, ja muokkaavat kankaan tuntua laskeutuvaksi. Mitä suuremmalla varsimäärällä kudottava satiini on kyseessä - eli mitä suurempi on satiinin perusrutu - sitä pidemmät lankajuoksut sidoksessa on.

Kudevaltaisessa satiinissa kankaan pinnalla näkyy pääasiassa kudetta, ja loimivaltaisessa pääasiassa loimen materiaalia. Satiinista voidaan muodostaa myös kude- ja loimivaltaisen sidoksen välimuotoja, varjosatiineita. Käyttämällä sekä loimi- että kudevaltaista satiinisidosta samassa kankaassa voidaan muodostaa kuviollista kangasta, damastia.

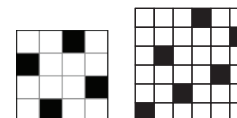
Satiinin sidospisteet saadaan aseteltua mahdollisimman hajalleen käyttämällä sidoksen rakentamisessa nousulukua "joka saadaan, kun kankaan perusrutun lankaluku jaetaan kahteen osaan niin, että kumpikaan näistä luvuista ei mene tasan perusrutun lankalukuun, eikä luvuilla ole yhteisiä alkutekijöitä." (Elsa Silpala: Sidoksia Kankaisiin, s. 75).

Satiini piirretään nousuluvun avulla niin, että ensimmäinen sidospiste merkataan perusrutun vasempaan alanurkkaan ja seuraava viereiselle pystyriville verran ylemmäs. Merkkaukset jatketaan samalla tavalla kunnes kaikilla perusrutun pystyriveillä on yksi sidospiste.

5-vartisen satiinin nousuluvut: 2 tai 3
8-vartisen satiinin nousuluvut: 3 tai 5
10-vartisen satiinin nousuluvut: 3 tai 7
12-vartisen satiinin nousuluvut: 5 tai 7



Nousuluvulla 3 voidaan ylipäättään rakentaa suuri osa satiinisidoksista.



4- ja 6-vartisille satiineille ei voida laskea nousulukua, mutta niistä voidaan muodostaa epäsäännölliset satiinit

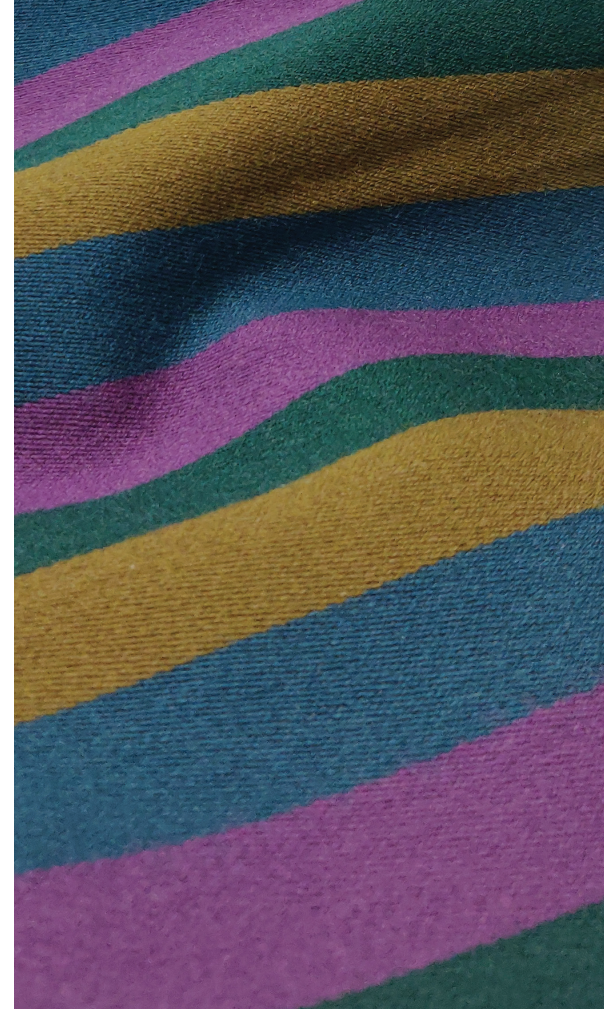
SATIINI - SATIN



Satiini, Bloomsbury Square



Loimi-, kude-, ja varjosatiinit
Kuva: Eeva Suorlahti



Kudevaltainen satiini

TOIMIKAS - TWILL

Toimikassidoksen tunnistaa diagonaalilinjasta. Tämä diagonaali eli toimiviiva voi kulkea oikealta vasemmalle tai vasemmalta oikealle ja se voi olla joko vain yhden langan levyinen tai leveämpi. Toimiviivoja voi olla yhdessä toimikkaan perusrudussa yksi tai useampia.

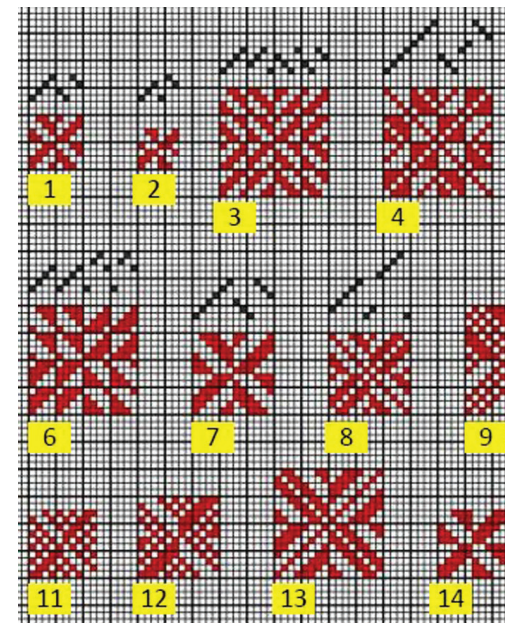
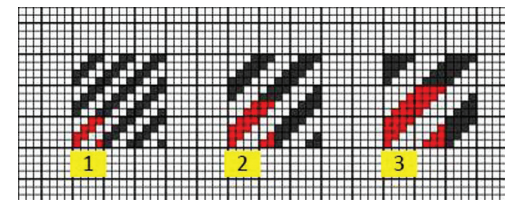
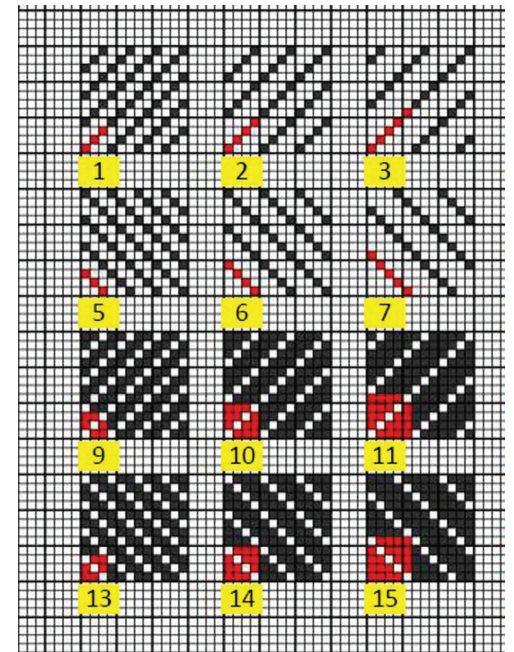
Toimikas voi olla kudevaltainen, loimivaltainen tai jotain näiden väliltä. Kudevaltaisessa toimikkaassa näkyy kankaan pinnalla pääasiassa kudetta, ja loimivaltaisessa vastaavasti loimea. Tasatoimikkaassa kudetta ja loimea näkyy yhtä paljon.

Toimikkaasta voi johtaa monenlaisia variaatioita. Katkotoimikkaassa ja murtotoimikkaassa diagonaalilinja ei jatku koko kankaan poikki, vaan se katkeaa perusrudun rajalla.

Kärkitoimikkaissa toimiviiva taas peilaantuu joko kuteen suuntaan tai loimen suuntaan, ja ristitoimikkaissa molempiin suuntiin.

Toimikkaan variaatioita voi suunnitella esimerkiksi muokkaamalla toimikkaan niisintää, poljentaa tai näitä molempia. Huomaa, että suunnitellessasi kangasmallia valmiiksi rakennettuun loimeen voit muokata vain poljentaa. (Tietokoneavusteisissa puissa voit myös muokata itse sidontaa)

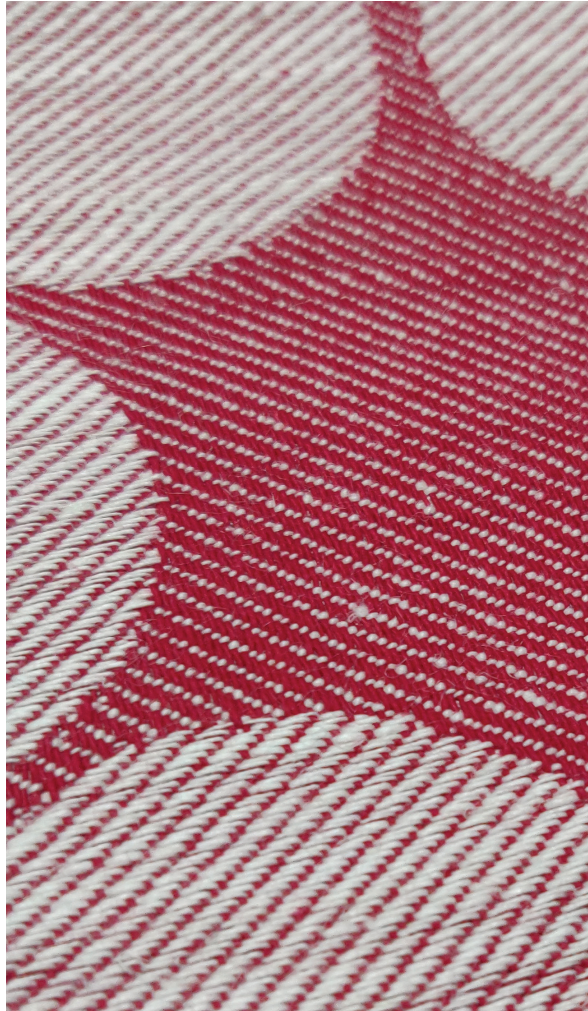
Toimikassidoksinen kangas on lankajuoksujensa ansiosta joustavampi ja laskeutuvampi kuin esimerkiksi palttina ja sitä käytetäänkin tämän joustavuutensa takia esimerkiksi denim-kankaassa. Toisaalta toimikkaasta saa variaatiomahdollisuuksiensa vuoksi myös erittäin koristeellista pintaa. Ideoita erilaisiin toimikassidoksiin kannattaa etsiä esimerkiksi kirjoista, vanhoista tekstiileistä ja esim. sivulta: www.weavestruct.de -> fabric-bindings (sivun esimerkkikuvat ovat sieltä)



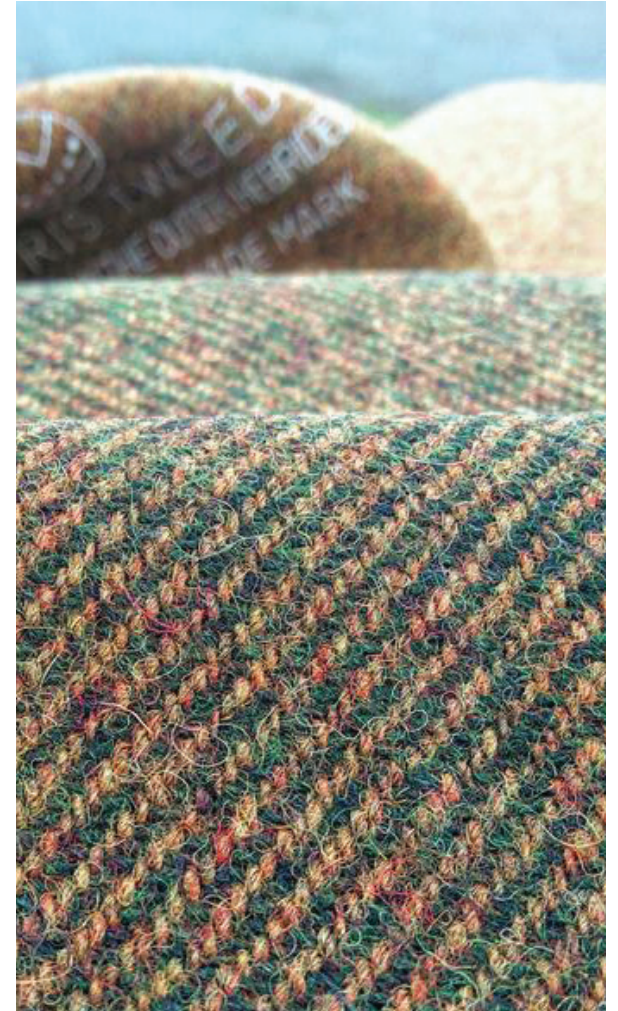
TOIMIKAS - TWILL



Denim on loimivaltainen toimikas



Loimi- ja kudevaltaiset toimikkaat



Tasatoimikas, Harris Tweed

TOIMIKAS - TWILL



Erilaisia tasatoimikkaasta johdettuja toimikkaita

TOIMIKAS - TWILL



Värinvaikutus toimikkaassa



Palttinalla vahvistettu toimikas