

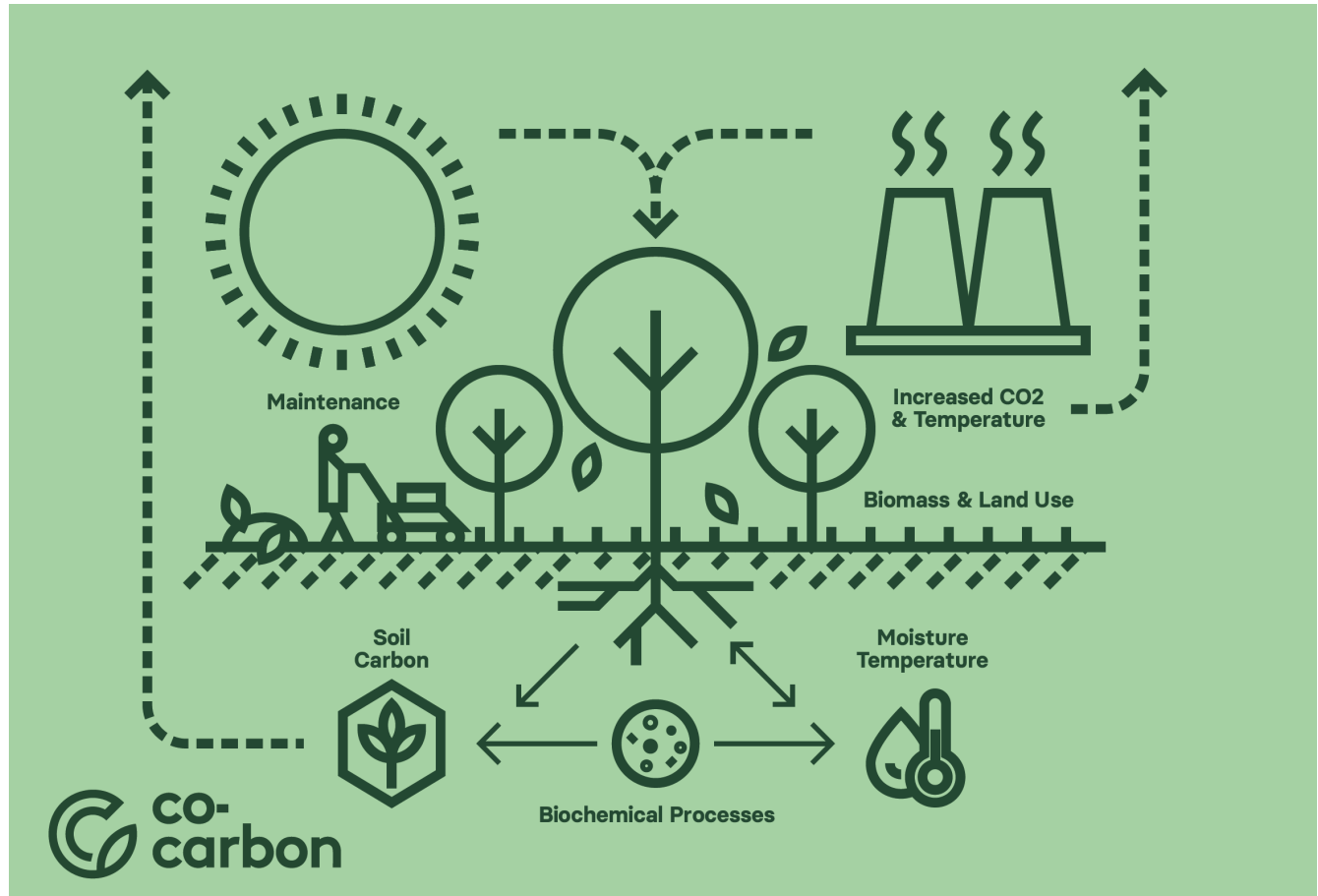
MAISEMANHOIDON STUDIO, MAR-E1057, KURSSISUUNNITELMA

(Huom! Tässä esitetyt tiedot päivittyvät kurssin edetessä) **VERSIO 12.12.2022**

KURSSIN ALOITUS 9.1.2023 A1:SSÄ KLO 13.15

HUOM. PIENI ENNAKKOTEHTÄVÄ TULOSSA, JULKAISTAAN 22.12.

Opettajat: professori Ranja Hautamäki. Ohjaajina maisema-arkkitehti Emilia Saatsi, maisema-arkkitehti Annaleena Puska. Sparraajina Mari Ariluoma, Caroline Moinel ja Jere Nieminen.



hiiliä ja ihmisiä

Kurssin teemana on hiiliviisaus ja kaupunkiluontoon kytkeytyvät sosio-ekologiset prosessit. Hiilenkierto on luonnontiedettä – kasvillisuuden ja maaperän fysikaalisia, kemiallisia ja biologisia prosesseja. Hiilenkierto on myös ihmistoimintaa - päästöjä, päästöjen vähentämistä ja niiden kompensointia. Hiiliviisaus on siten kasvillisuuden ja maaperän hiilensidontapotentiaalin vahvistamista, mutta myös päästöjen huomioonottamista maisemasuunnittelussa, rakentamisessa ja hoidossa.

Hiili ja hiilinielut ovat erittäin ajankohtainen ja myös poliittisesti kiistanalainen aihe. Viime vuonna uutisoitiin, että maankäyttösektori oli ensi kertaa päästöjen lähde. Tämä asetti Suomen hiilineutraaliustavoitteelle erityisiä haasteita ja toi myös hiilinielut entistä keskeisempään asemaan. Keskustelu on fokusoitunut metsien hiilinieluihin, mutta kaupungeissa myös kaupunkiluonnolla on tärkeä rooli. Kaupunkiluonnon potentiaali hiilinieluna ja sen tuottamat muut ekosysteemipalvelut tekevät siitä kustannustehokkaan ratkaisun ilmastopolitiikassa, jota tulisi hyödyntää nykyistä tehokkaammin. Hiilensidonta, hulevesien hallinta, monimuotoisuuden tukeminen ja hyvinvointivaikutus – kaupunkiluonto voi hyvin suunniteltuna ja hoidettuna tarjota kaikkea tätä. Tai voisi tarjota, jos kaupunkiluonnolle annettaisiin kasvavissa kaupungeissa keskeisempi asema. Hiilinielujen kasvattaminen, kuten myös muut kaupunkiluonnon tuottamat ekosysteemipalvelut, törmäävät usein kaupungin kasvuun tai jäävät muun ilmastopolitiikan - rakentamisen ja liikenteen varjoon.

Tällä kurssilla tutkimme suunnittelun avulla, *mitä on hiiliviisaus ja miten se kytkeytyy monimuotoisuuteen tai hyvinvointiin? Miten yhteensovittamme hiiliviisauden muihin maankäyttötavoitteisiin kasvavilla kaupunkiseuduilla? Millaista olisi kunnianhimoinen, hiiliviisas ja luontopositiivinen ilmastopolitiikka ja miten sitä toteutetaan maisemasuunnittelussa ja hoidossa?* Suunnittelualueemme on ilmastokaupunkina profiloitunut Espoo, jossa hiilineutraalius ja kokonaisuheikentymättömyys ovat kaupunkistrategian painopisteitä. Kurssimme liittyy Suomen Akatemian strategisen tutkimuksen neuvoston rahoittamaan CoCarbon-hankkeeseen (cocarbon.fi), jossa kiritetään kaupungeja hiiliviisaudessa ja tuotetaan menetelmiä hiiliviisauden tukemiseksi.

Kurssi on maisemanhoidon studio, jossa syvennyttään maiseman hoidon ja suojelun sekä strategisen suunnittelun menetelmiin, opitaan ymmärtämään maiseman sosio-ekologisia prosesseja ja niihin vaikuttavia maiseman hallinnan sekä hoidon ohjauskeinoja sekä laaditaan suunnittelualueelle tulevaisuuden skenaarioita sekä pitkän tähtäimen hoito- ja kehittämissuunnitelmia. Verrattuna perinteisiin maisemasuunnitelmiin, maisemanhoidon suunnitelmat korostavat prosessia ja strategioita. Ne ovat luonteeltaan joustavia, holistisia, moniaineksisia ja monimittakaavaisia.

Asukaskohtaiset päästöt pääkaupunkiseudun pienimmät 2017 alkaen			Espoon metsissä pääkaupunkiseudun suurimmat hiilinielut
300  kiinteistöä siirtyi uusiutuvaan energiaan 2021	Espoo on hiilineutraali  2030 <small>ESPOO ESBO</small>		Otaniemen geoterminen lämpölaitos käyttöön  2022 Lämpöä 6,4 km syvyydestä
Energy Globe Award  2019 ansiokkaasta energiayhteistyöstä	Kaukolämmön tuotannossa luovutaan kivihiilestä 2025 		Maailman johtavien ilmastokaupunkien A-listalla  #KestäväEspoo

Kurssin suorittaminen

Kurssin laajuus on 12 op. Keskeisimpänä sisältönä on parityönä suoritettava suunnittelutehtävä ja siihen liittyvät osatehtävät sekä työtä tukevat seminaarit. Opetus toteutetaan yhtä seminaaria lukuun ottamatta lähiopetuksena.

Kurssilla ei ole yhteistä suunnittelutehtävää vaan kukin muovaa oman työtehtävänsä omien kiinnostuksen kohteiden ja kurssin yleisen teeman - hiiliviisaan kaupunkivihreän - sekä suunnittelualueen – Espoon - puitteissa. Riippuen suunnitelman luonteesta, suunnittelualueena voi olla koko taajamaseutu, jolloin keskitytään strategiseen suunnitteluun tai rajatumpi kantakaupunki/kohde, jolloin on mahdollista tehdä tarkempaa suunnittelua. Suunnittelutehtävässä otetaan kantaa hiiliviisaan kaupunkivihreän prosesseihin, ohjauskeinoihin ja luontopohjaisiin ratkaisuihin.

Suunnittelutehtävä on lähtökohtaisesti parityö, jossa parit voivat itse määritellä työnjakonsa. On esim. mahdollista, että koko työ tehdään ryhmätyönä tai että nk. yleissuunnitelma ja sitä koskevat analyysit tehdään yhdessä ja sitä tarkentavat osasuunnitelmat yksilötyönä. Molemmissa tapauksissa työ kootaan yhteiseksi loppuraportiksi ja siinä eritellään kunkin oma työsuoritus.

Kurssin sisältö:

1. parityönä laadittava harjoitustyö sekä näihin liittyvät osatehtävät ja ohjaustilanteet
2. Katselmukset, seminaari- ja luentotilaisuudet, joissa perehdytään kurssin teemoihin ja kohdealueeseen.
3. Kurssin oppimispäiväkirja, jonka osat ovat työsuunnitelma, puolivälin pohdinta ja loppureflektio.

Kurssin mitoitus:

Kontaktiopetus, yhteensä: 70 h

- luennot: 14 h

- katselmukset, yhteiset keskustelut: 26 h

- 10 ohjauskertaa n. 30 h

Itsenäinen työ, yhteensä 254 h:

- kenttätö: 20 h

- harjoitustyön työstäminen, aineistoihin perehtyminen: 209 h

- reflektio 25 h

Yhteensä 324 h, 12 op

Kurssin jaksotus:

Kurssi jakaantuu aikataulullisesti kolmeen vaiheeseen: kartoitusvaiheeseen (mapping the territory), konseptivaiheeseen (establishing a niche) ja toimeenpanovaiheeseen (occupying the niche). Luentoalustukset keskittyvät kurssin alkuosaan ja loppuvaiheessa painotetaan harjoitustyön ohjausta. Kurssia jaksottavat katselmukset ovat tärkeä osa kurssin suoritusta. Loppupalautuksena on loppuraportti, jossa esitellään suunnitelman/suunnitelmien lisäksi suunnitelmaratkaisuja perustelevat analyysit ja niihin liittyvä keskeinen aineisto. Kaikissa töissä tulee esitellä konsepti (suunnitelman ydin ja tavoitteet) ja keskeisimmät lähtökohdat ja referenssit, jotka avaavat työn tavoitteita. Suunnitelmaosuus voi vaihdella tulokulman ja aiheen mukaan, mutta on hyvä esittää toimenpiteet kokonaisuutena (esim. yleissuunnitelma tai hoito- ja kehittämissuunnitelma ja/tai strategia) ja tarvittavilta osin eriteltyinä ja tarkemmin.

I MAPPING THE TERRITORY 9.1.-13.2.2023

- työohjelma
- seminaaritilaisuudet
- lähtötietojen selvitys
- aiheen ja alueen alustava rajaus
- maastokäynti
- Katselmus: Konsepti

II ESTABLISHING A NICHE 20.2.-20.3.2023

- tavoitteiden asettaminen
- aiheen ja alueen tarkennettu rajaus
- luonnossuunnitelma
- Katselmus: Välikatselmus

III OCCUPYING THE NICHE 27.3.-22.5.2023

- tarkennettu suunnitelma ja syventymiskohteet
- loppuraportti
- Katselmukset: Töiden esittely ja arviointi
- opintoretki
- loppurefleksio

Alustava aikataulu (tarkentuu kurssin aikana)

I MAPPING THE TERRITORY

9.1. Johdanto kurssiin, harjoitustyön ja materiaalien esittely klo 13.15-n.16.15, A1

Luento: Johdanto kurssiin, Ranja

Tehtävä: lähtötiedot, konsepti, oppimispäiväkirja, teemat-wiki

Ennakkotehtävien purku

16.1. SEMINAARI – hiiliviisautta hakemassa 13.15-17.45, zoom

13.20-13.50 Liisa Kulmala / maaperä, hiili ja hiilimallinnukset

*13.50-14.20 Leena Järvi / kaupunkipuut, hiili ja hiilimittaukset
tauko 10 min.*

14.30-15 Mari Ariluoma / hiiliviisaus maisemasuunnittelussa

15-15.30 Caroline Moinel / lca-approach to landscape planning

*15.30-16 Tuukka Rautio / kaupunkisuunnittelun ilmastonäkökulmia
tauko 15 min*

16.15-16.45 Jere Nieminen / monimuotoisuus ja osallistava maisemanhoito

16.45-17.15 Jussi Lampinen / kaupunkiluonto ja sosiaalinen hyväksyttävyys

17.15-17.45 Joel Jalkanen / monimuotoisuus kaupunkisuunnittelussa

23.1. ESPOOSEEN! - maastokäynti ja kaupungin esittelyt 13.00-17.30

*Kenttäkäynti 13-14.30 Heidi Ahlgrenin kanssa, lähtö klo 13.00, paikka ilmoitetaan myöhemmin
Espoon esittelyt Espoon virastossa 15-17.30.*

- *Viherrakennetta koskevat tavoitteet, Paula Kuusisto-Hjorth, Heidi Ahlgren*
- *Espoon ilmastotavoitteet ja erityisesti hiilinielut, Paula Kuusisto-Hjorth*
- *BD-tavoitteet, Ari Turula*
- *Opiskelijoiden kysymykset*

30.1. AINEISTOSEMINAARI ja ohjaus 13.15-18, A1, Arttu, Dora

Aineistojen esittely 13.15-15

Ohjaus, Annaleena, Emilia, Ranja 15-18

Palautus: työsuunnitelma

6.2. Harjoitukset 13.15-17.15

Ohjaus: Annaleena, Emilia

13.2. KATSELMUS: KONSEPTI 13.15-18

II ESTABLISHING A NICHE

20.2. Harjoitukset 13.15-17.15 A1, Arttu, Dora

Loppuraportti-demo, Ranja

Aiempien harjoitustöiden esittelyä

Ohjaus: Annaleena, Ranja

27.2. Harjoitukset 13.15-17.15 Arttu

Ohjaus: Emilia, Ranja (zoom)

6.3. SPARRAUS 1! 13.15-17.30 Arttu, Dora

Ohjaus: Mari Ariluoma, Caroline Moinel, Jere Nieminen

13.3. Harjoitukset 13.15-17.15 Arttu, Dora

Ohjaus: Annaleena, Emilia

Tarkistetun työsuunnitelman palautus.

Puolivälin pohdinnan palautus.

20.3. VÄLIKATSELMUS 13.15-17, A1 ja Johanna

Kaksi paralleelisestiota Emilia + Mari ja Annaleena + Ranja

Kurssin välipalautteen kerääminen

III OCCUPYING THE NICHE

27.3. Harjoitukset, revisio, 13.15-17.15 A1, Arttu, Dora

Ranja: Välipalautteen esittely, ohjeet loppukatselmusta varten 13.15-13.45

Ohjaus: Annaleena, Emilia 13.45-17.15

3.4. SPARRAUS 2! 13.15-17.30 Arttu, Dora

Ohjaus: Mari Ariluoma, Caroline Moinel, Jere Nieminen

10.4. PÄÄSIÄINEN

17.4. Harjoitukset, esitystekniikka, taittomalli, 13.15-17.15 Arttu, Dora

Ohjaus: Annaleena, Emilia

24.4. Harjoitukset 13.15-17.15 Arttu, Dora

Ohjaus: Annaleena, Emilia

1.5. VAPPU

8.5. 1. LOPPUKATSELMUS, TÖIDEN ESITTELY, KLO 12-19, A1

Töiden esittely, Espoon kaupungin edustajat kommentoimassa

15.5. 2. LOPPUKATSELMUS, TÖIDEN ARVIOINTI, KLO 12-19, A1

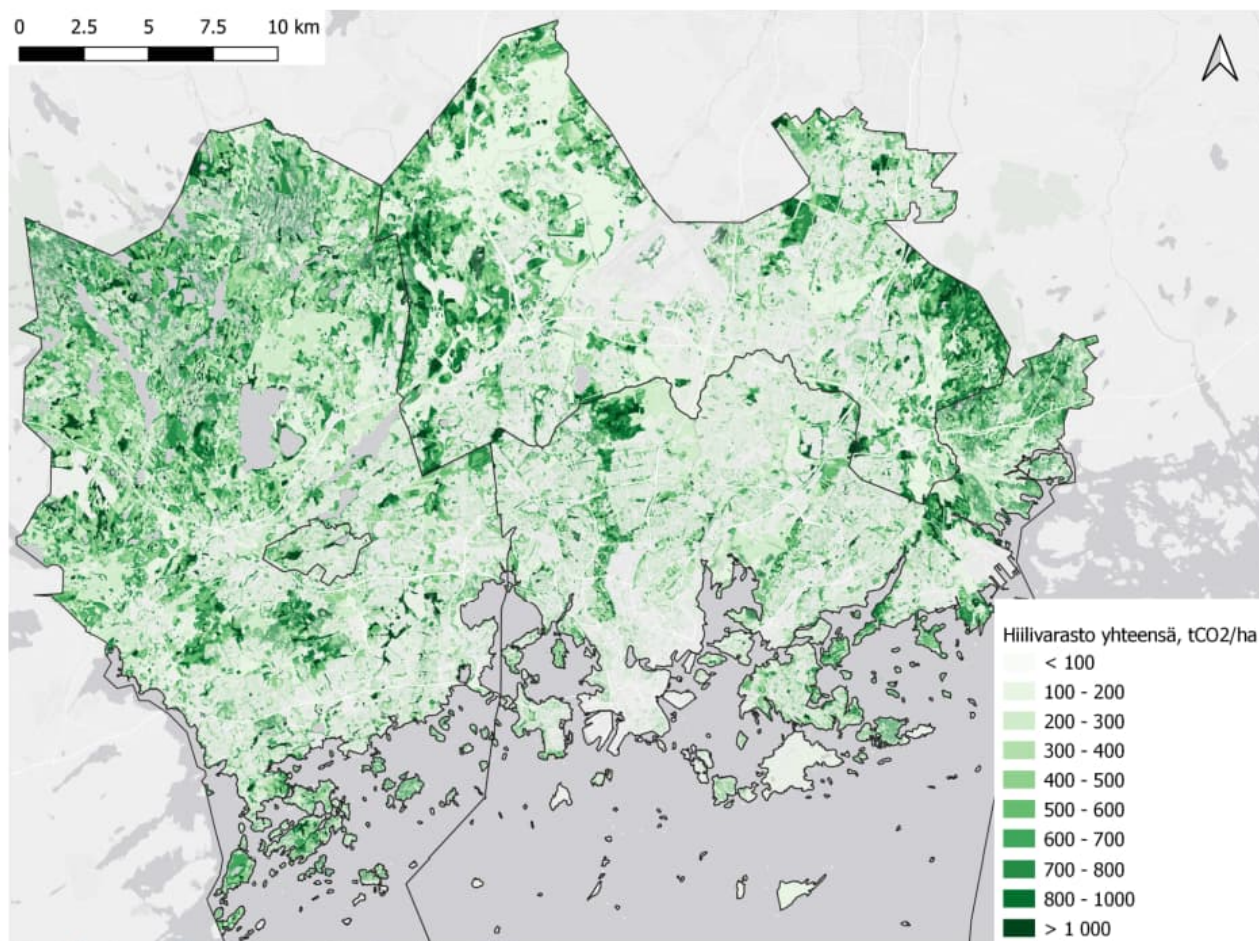
vertaisoppoointi ja opettajien arvio

22.5. HIILTÄ ETSIMÄSSÄ - retki 13.15-14.30

Kumpulan kasvitieteellisen puutarhan hiilensidontamittausasemiin tutustuminen

Reflektion palautus

Kurssin jälkipalautuspäivät (tarkentuvat)



Kuva 5. Kokonaishiilivarastojen sijoittuminen tarkastelualueella.

Kuva: Selvitys pääkaupunkiseudun hiilinieluista ja -varastoista, Loppuraportti 2020.

Kurssin arvosteluperusteet

Kurssi arvioidaan arvosanoin 1-5. Arvosana muodostuu harjoitustyön ja niihin liittyvien osatehtävien sekä osallistumisen aktiivisuuden perusteella. Lopputuloksen lisäksi kiinnitetään huomiota koko oppimisprosessiin kurssin aikana.

Harjoitustyöt on mahdollista palauttaa kurssin opetussuunnitelman mukaisina kahtena jälkipalautuspäivänä. Osaopintasuoritukset ovat voimassa siihen asti, kunnes kurssi seuraavan kerran järjestetään. (Taiteiden ja suunnittelun korkeakoulun tutkintosääntö 28§, 1.8.2014 alkaen)

Suunnittelutyön palauttaminen myöhässä väli- ja loppukatselmukseen vaikuttaa arvosanaan. Myöhässä palautetun lopputyön loppuarvosana laskee yhdellä numerolla. Opettaja voi myös harkintansa mukaan hyväksyä kesken jääneen opintosuorituksen, mutta työn keskeneräisyys alentaa arvosanaa ja vähentää opintosuorituksen opintopisteitä.

Suunnittelutyön arvosteluperiaatteet:

- työn kokonaisvaikutelma ja aiheen rajauksen onnistuneisuus
- aiheen käsittely, menetelmien ja aineistojen hallinta, suunnitteluratkaisujen perustelut ja päätelmät
- lopullisen suunnitelman taiteelliset, toiminnalliset, tekniset ja graafiset ansiot, suullinen esitystapa
- suunnitteluprosessin kokonaisote, aktiivisuus kurssilla

Reflektion arvosteluperiaatteet

- työskentely- ja oppimisprosessin reflektointi ja analysointi