

A?

Aalto-universitetet

Kandidatarbete och seminarium

hösten 2015

Det svenskspråkiga seminariet

Utbildningsprogrammets kandidatseminarium: t.ex. ENG3043.Kand

Ansvarslärare: Simo Hostikka, Tommi Mikkola, Matti Pietola
Koordinator: Tiina Nikander
Handledare: N.N.

Svenskspråkig undervisning inom kandidatseminariet:

(Administrativ) ansvarslärare: professor Mats Fridlund
Koordinator: planerare Johanna Söderholm

KANDIDATSEMINARIET

Hösten 2015 i period I-II (8.9-9.12)
tisdagar kl. 10.15–12.00 (15.9: kl. 8.15-10)
+ slutseminarium period II (7-9.12)

sal Y347, Otsvängen 1 F

För att kunna delta i kandidatseminariet

- 1. Studier på kandidatnivå totalt ca 100 sp
(grund-, ämnes-, huvudämnesstudier /
P-, O- och A1-modulen)**
- 2. En fastställd individuella studieplan (ISP)
Elektroniskt via WebOodi**

ELLER

Blankett på adressen: into.aalto.fi

> Kandidat- och magisterstuderande

> [Välj din högskola]

> Blanketter > *Blankett 101: Godkännande av studieplan för kandidatexamen*

Information och kursmaterial

Into (into.aalto.fi)

- Kandidat- och magisterstuderande
- [Välj din högskola] → Planera dina studier
- Kandidatseminarium



MyCourses (mycourses.aalto.fi)

- **”Kandidatseminarium på svenska ht 2015”**
- Registrering:
<https://mycourses.aalto.fi/enrol/index.php?id=128>
med kursnyckeln *SveKand*

Kursrespons

Svårighetsnivån var lämplig: 90,5% (kursen aningen för svår: 9,5%)
Arbetsmängden var lämplig: 64% (aningen för lite sp: 36%)
Materialet stödde inläringen: 91% helt/delvis samma åsikt
(9% helt/delvis av annan åsikt)
Målsättningarna för kursen uppfylldes: 91,7%

Termin	Vitsord för kursen	Antal svar (deltagare)
Hösten 2014	3,69	23 (24)
Våren 2014	3,43	30 (36)
Hösten 2013	3,73	26 (28)
Våren 2013	3,58	41 (43)

Kursrespons

Presentationen:
Intressant/bra att
höra andras
arbeten från olika
ämnen.

Överlag väldigt bra,
förbättringsförslag:
mindre "föreläsningar",
mer interaktiv
diskussion om just ditt
egna arbete.

Kursen kräver mycket
tid!!! Jo 10 sp...men
själva skrivprocessen
tar nog upp all denna tid

Bra att öva på sin
svenska. Intressant att
bekanta sig med helt
nya ämnen.

Svårt med olika
anvisningar från
högskolan och
svenskspråkiga
kandidatseminariet.

Under seminariet lär du dig att

- **utforma** en forskningsplan
- **hitta** och **kritiskt utvärdera** vetenskaplig information
- **utarbete** vetenskaplig information till ett kandidatarbete enligt forskningsplanen
- på god svenska **rapportera** de forskningsresultat som framkommer i kandidatarbetet enligt principerna för vetenskaplig framställning
- **presentera** ditt kandidatarbete offentligt
- **opponera** arbeten som andra studenter har skrivit.

Kandidatseminariets innehåll

Föreläsningar, demonstrationer och övningar i:

- Vetenskapsmetodik och forskningsetik
(Mats Fridlund, ENG)
- Informationssökning och informationsanalys
(Eva Tolonen, Biblioteket)
OBS! Egen dator med till lektionerna!
- Vetenskapligt skrivande och språkriktighet
(Eva Lönnholm & Sofia Sevón, Språkcentret)
- Vetenskaplig talkommunikation
(Sofia Sevón, Språkcentret)

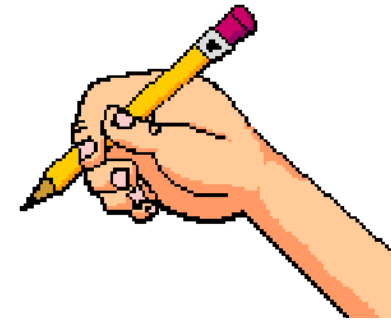
Studieprestationen

seminarium + arbete = 10 sp förutsätter att du

- Deltar i **föreläsningar och verkstäder** (max 2 frånvarolektioner, vissa lektioner kan ersättas)
- Gör och lämnar in alla **övningsuppgifter**
- Skriver ett **kandidatarbete**
- **Presenterar** arbetet offentligt (obligatorisk närvaro) samt svarar på opponerarens frågor
- **Opponerar** ett annat arbete skriftligt och muntligt
- Avlägger **mognadsprovet**
- **Överlåter kandidatarbete** till din högskola **samt arkiverar** det slutliga kandidatarbetet i bibliotekets e-arkiv (närmare information finns i MyCourses).

Seminarier bedöms enligt: godkänt / underkänt

HUR kan jag ersätta frånvaro under en lektion?



1. Fyll i blanketten för ersättande av lektion*
2. Delta i motsvarande lektion (se de finska seminariernas tidtabeller i MyCourses → kurssökning .kand).
3. Be om lärarens underskrift på blanketten
4. Inlämna blanketten så fort som möjligt till koordinatorn (rum Y199a/Starting point, Kandidatcentret, Otsvängen 1)

* Blanketten finns att printa ut i MyCourses.



Aalto-universitetet

Kandidatarbetet

Arbetets innehåll och uppbyggnad

- Uppbyggnad:
 - enligt god praxis för vetenskapligt skrivande
 - väl strukturerat samt språkligt och stilistiskt slutfört
- Litteraturstudier
- Arbetet skrivs på skolbildningsspråket (svenska)
- Endast i vissa specialfall kan man av ansvarsläraren anhålla om tillstånd att skriva på engelska
- Omfattning 15–20 sidor + bilagor (riktgivande)
- Layout: handledaren instruerar, följ kutymen vid utbildningsprogrammet
- Anvisningar finns t.ex. i MyCourses → Materiaali
- *För den som vill använda LaTeX: 23.9 (ELEC)*



Tidtabell för kandidatarbetet

- Forskningsplanen klar 27.9 kl. 23.55
- Uppgift i infosökning 30.9 kl. 23.55
- Version 1: 16.10 kl. 14.00 (5 sidor text)
- Version 2: 9.11 kl. 14.00 (färdigt arbete)
- Slutligt kandidatarbete: 30.11 kl. 23.55 (denna version bedöms av handledaren)

OBS! Arkivering av det slutliga arbetet enligt utbildningsprogrammets anvisningar!

Bedömning av kandidatarbetet

- Handledaren föreslår vitsord
- Ansvarsläraren för kandidatseminariet vid utbildningsprogrammet besluter om vitsordet
- Prestationen registreras enligt kurskoden (t.ex. CHEM3013.kand & CHEM.kyps) för utbildningsprogrammets kandidatseminarium.

Vitsord:

- 1-5
- underkänd – godkänd - med beröm godkänd
- Bedömningsgrunder och anvisningar i Into & MyCourses

Bedömning och arbetets uppbyggnad (1/3)

Helhetsbild, layout

- Är helhetsbilden av arbetet klart och är strukturen ändamålsenlig?
- Finns det en "röd tråd" (är man konsekvent?)

Syfte

- Är arbetets syfte klart och meningsfullt?
- Presenteras en klar forskningsfråga som man strävar efter att besvara?
- Hur ambitiös är målsättningen, dvs. är den lämplig i förhållande till arbetets omfattning?

Struktur

- Är arbetets struktur klart, logiskt och konsekvent?
- Uppfylls strukturen innehållsmässigt (motsvarar rubrikerna innehållet)?

Bedömning och arbetets uppbyggnad (2/3)

Material, användning av källor

- Är de valda källorna lämpliga med tanke på arbetets syfte?
- Är de valda källorna lämpliga (vetenskapligt) och är förhållningssättet till dem tillräckligt kritiskt (källkritik)?
- Går de egna tankarna att urskilja från de använda källorna?
- Har de använda källorna tolkats rätt och har man kunnat uttrycka dem med egna ord (ej endast referat till andra källor)?

Källhänvisning

- Är den valda källhänvisningen meningsfull?
- Är den valda källhänvisningen konsekvent?

Bedömning och arbetets uppbyggnad (3/3)

Resultat och slutsatser

- Har man i arbetet kunnat samla de använda källorna till större helheter?
- Har egna uppfattningar och resonemang presenterats i arbetet (inte endast uppfattningar från andra källor)?

Uppfyllning av målsättningar

- Besvaras forskningsfrågan?
- Evalueras frågan ifall målsättningarna uppfyllts?
- Finns det ett kritiskt förhållningssätt till det egna arbetet?

Språket

- Är språket naturligt och flytande (inga grammatikaliska fel)?
- Är språket sakligt (vetenskapligt, inte talspråk)?
- Är resonemanget i arbetet entydigt?

Respons på kandidatarbetet

- Handledaren
- Opponenten
- Individuell handledning och språkråd av språklärarna (Eva Lönnholm & Sofia Sevón):
version 2 (färdigt kandidatarbete) språkgranskas

Val av ämnen/tema för kandidatarbetet

Kandidatarbetet görs om ett ämne som faller inom området för huvudämnet.

1. Välj ett ämne bland färdiga alternativ
 - kontrollera MyCourses!
 - delta i ev. informationstillfälle
2. Studenten kommer överens om ämnet med handledaren och bekräftar det till ansvarsläraren
 - eget intresseområde?
 - ett ämne inom handledarens forskningsområde?

→ e-post till ansvarsläraren där du klargör

 - a) Vad du har studerat
 - b) Vad du är intresserad av och kunde tänkas skriva om

Handledaren

- Från det egna utbildningsprogrammet, handleder under kandidatarbetsprocessen genom att
 - definiera en rubrik tillsammans med dig
 - kontrollera din forskningsplan
 - hjälpa dig att hitta material och ställa upp arbetet, ge dig respons på arbetets innehåll, delta i presentationstillfället i slutet av seminariet (närvaro under din presentation)
 - träffa dig 3–4 gånger under terminen á ca 30 min i grupp eller individuellt
- Deltar i presentationstillfället
- Bedömer kandidatarbetet (ger förslag till vitsord åt ansvarsläraren)



Aalto-universitetet

Presentation och opponering

Presentation

- I slutet av seminariet ska du:
 - presentera ditt arbete muntligt och svara på opponentens och publikens frågor/kommentarer/respons
 - opponera ett annat kandidatarbete muntligt => ställa frågor och ge respons.
 - 10 min. presentation, 5 min. respons samt 5 min. för handledarens och publikens kommentarer
- Handledaren är närvarande under presentationen.
- **OBLIGATORISK NÄRVARO!**
- Presentationstider bokas i MyCourses

Opponering

- Skriftlig opponering av version 2 (färdigt kandidatarbete)
 - Inlämnas i MyCourses
- Muntlig opponering under presentationstillfället
 - opponera ett kandidatarbete muntligt => ställa frågor, väcka akademisk diskussion (5 min)
- Modeller / blanketter för opponering



Aalto-universitetet

Mognadsprovet

Mognadsprov – fullständiga kunskaper i modersmålet

- Examenstadgan 7 §
- Kandidatarbeten på svenska: valda delar av kandidatarbetet = mognadsprov
- Kandidatarbetet på annat språk → separat 3 sidor lång sammanfattning på svenska = mognadsprov
- Närmare information på Språkcentrets webbplats: <https://into.aalto.fi/display/sv/c/Mognadsprovet>

Textverkstad och mognadsprov

- Textverkstaden ger möjlighet till respons och bearbetning av texten under seminariet
- Valda delar av kandidatarbetet = mognadsprov
- Bedömning: godkänd / underkänd (CHEM.kyps)
- Inlämnas 11.12.2015 i pappersformat till språkcentret (till Eva Lönnholm eller Sofia Sevón)

A!

Aalto-universitetet

**Hur kommer
jag igång?**

Tidtabell

- Påbörja det skriftliga arbetet så fort du har fått din rubrik!
- Planera din termin => gör din forskningsplan:
 - Reservera tillräckligt med tid för:

föreläsningar + handledning + uppgifter = ca 100 h

skriftligt arbete = ca 160 h

Totalt ca 260 h arbete

Var ska jag börja?

1. Ta reda på hur du kan få en **rubrik** och handledare för ditt arbete (delta i den finska introduktionsföreläsningen, kontrollera info i MyCourses (XXX.kand), kontakta ansvarsläraren/koordinatören för finska seminarieundervisningen)
2. Ta kontakt med handledaren och boka in **handledningsträffar**.
3. Gör en **forskningsplan**
 - Spara forskningsplanen i MyCourses senast 27.9.2015!
 - Rubriken för ditt arbete
 - Namn och e-postadress till din handledare

Frågor?

Kontrollera:

1. MyCourses
2. Kontakta koordinatörn / läraren / handledaren