

Koe: kieli

Kirjainmuotoilu 1/3

Handwritten text in red ink, partially obscured by a white paper insert. Visible words include "Mami", "Pinja", "Meri", "hell", "mita", "admu", "Pinja", "miten", "S", and "y".



Logo prosessikirjan kanteen

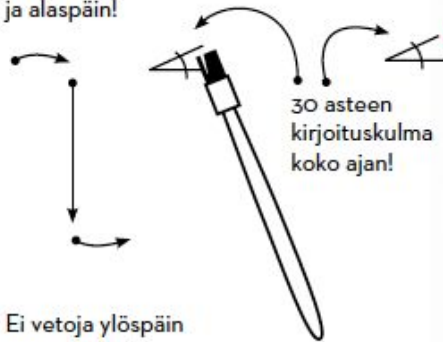
- Kirjainmuotoilua on yhteensä viisi opetuskertaa:
10.9., 17.9., 24.9., 1.10. ja 8.10.
- Ideana on muotoilla otsikko / logo (5–7 kirjainta) prosessikirjaasi varten
- Jos et pääse koululle työskentelemään Glyphsillä, voit muotoilla logon myös Illustratorilla. Molemmissa ohjelmissa on kyse vektoreiden hyödyntäisestä. Logon tulee olla alkuperäinen ja perustua oman käsialan jälkeen, tosin tyylittelyä voi viedä pitkällekin.

Logo prosessikirjan kanteen

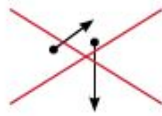
- Aloitamme tasateräkirjoituksesta, koska latinalaiset kirjainmuodot ovat kehittyneet tasateräisen kirjoitusvälineen jäljestä
- Kirjoitamme pienet kirjaimet a–z ja jatkamme niistä kirjainten työstämistä. Kirjoittamiseen käy tasateräinen sivellin ja vesivärit. Voit myös teipata kaksi lyijykynää yhteen tai kirjoittaa tasateräisellä tussilla.
- Kirjainten runko eli x-korkeus on noin 4–5 terän leveyttä. Voit halutessasi piirtää apuviivat ala- ja yläpidennyksille.
- Tasateräkirjoituksessa ideana on se, että terä liukuu paperia pitkin, sitä ei siis tarvitse painaa. Tärkeintä on pitää terä koko ajan 30 asteen kulmassa.
- Käsi kulkee vasemmalta oikealla ja ylhäältä alas. Ei siis alhaalta ylös vetoja (tällöin kaarista tulee kulmikkaita). Jopa a:n ja n:n kaari on liike sivulle, ei ylös ja alas.



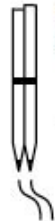
Vedot sivulle
ja alaspäin!



Ei vetoja ylöspäin
vaan sivulle!



Tasaterä-
sivellin

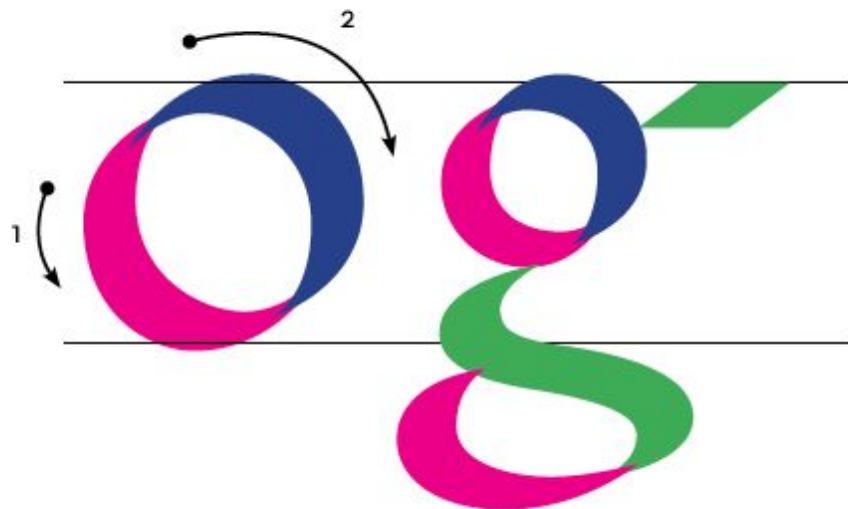


Kaksi kynää
teipattu yhteen



Miten aloitan?

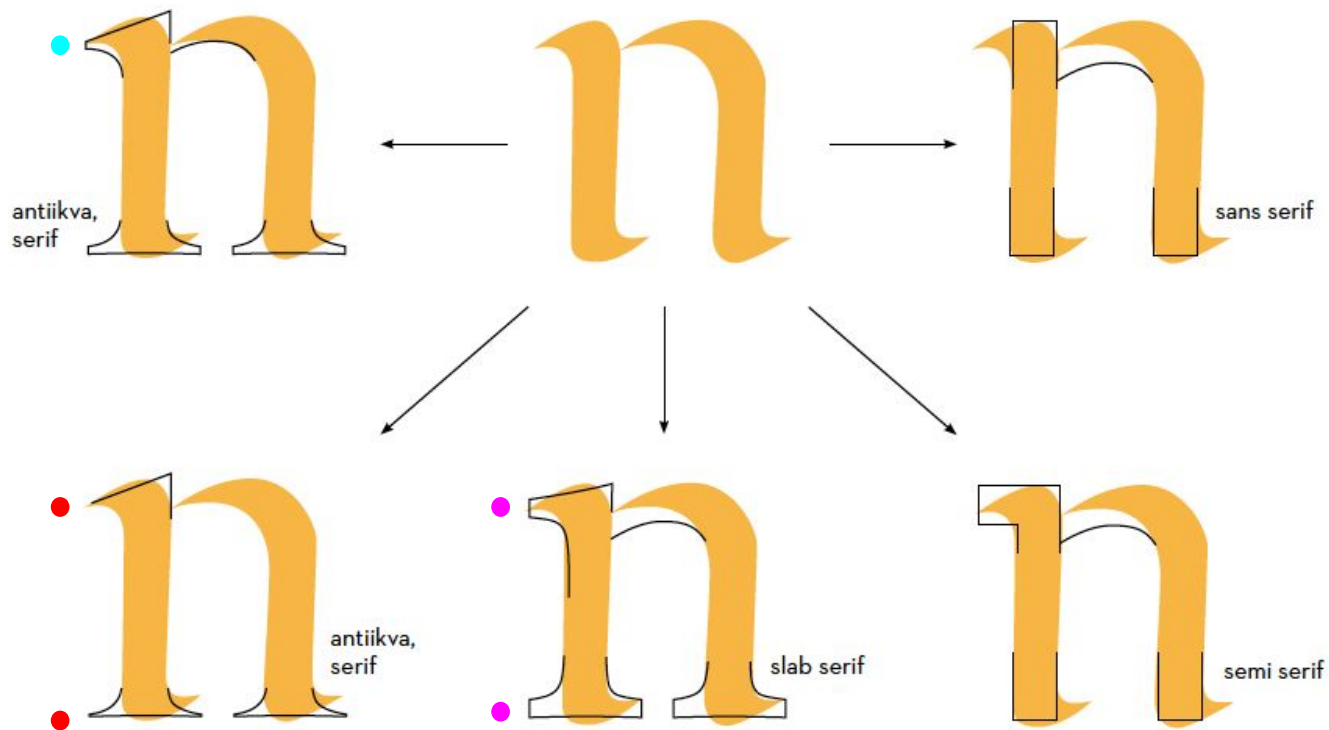
- Tee ensin vetoja vaaka- ja pystysuunnassa
- Sitten voit harjoitella kaaria
- Huomaathan, että kun teet pyöreitä kirjaimia (e, g, o), alemman kaaren (pinkki) kirjoittaminen tulee aloittaa terän mitan alempaa, ei siis x-linjasta saakka
- Harjoittele pieniä kirjaimia ja yritä kirjoittaa ensin sanoja, sitten lauseita ja sitten rivejä. Jos mahdollista, tee useampi sivu. Jäljen ei tarvitse olla siistiä ja tasaista
- Kun sinulla on kirjaimet a–z, voit siirtyä seuraavaan vaiheeseen



Kirjainten 'stabiloiminen'

- **Kalligrafiset kirjaimet** on eläviä ja dynaamisia
- Kun niistä muotoillaan painokirjaimia, niihin lisätään päätteet eli seriffit
- Jäljennä piirtämäsi kirjaimet **lyijykynällä skissipaperille** ja lisää kirjaimiin **päätteet**
- Voit miettiä, ovatko päätteet todella ohuet (●), keskipaksut (●) vai paksut (●)
(katso seuraava slide)
- Voit vielä muuttaa muotoja jälkeinpäin, joten älä jää pohtimaan asiaa liikaa
- Ota kirjaimista **kuva kännykällä** vektorointia varten. Voit myös **skannata** kirjaimet
- **Avaa kuva Glyphsissä** ja vie omalle kerrokselleen jotta voit piirtää sen päälle
- Voit myös avata kuvan Illustratorissa ja vektoroida kirjaimet siellä (copy > Glyphs)

Minkälaiset päätteet? Paljon vaihtoehtoja!



Prosessi

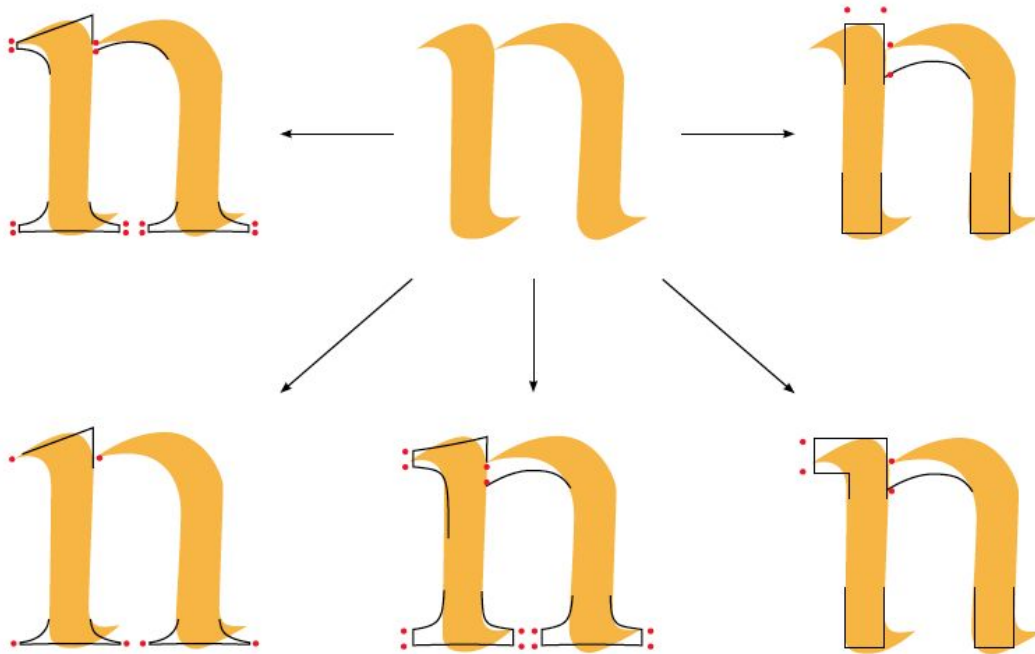
- Viereisessä kuvassa näkyy hyvin prosessi
- Tasaterällä kirjoitetut kirjaimet
- Skissipaperi on asetettu kalligrafisten kirjainten päälle ja muodot on piirretty uudelleen lyijykynällä. Samalla muotoja on jo hieman muokattu (mm. I kaartaa taaksepäin)
- Lyijykynäpiirros on viety Glyphsiin ja kirjainmuodot on vektoroitu (moni kirjain on muuttunut leveämmäksi)



fall ist nicht sehr
fall ist nicht sehr
fall ist nicht sehr

Kiinnitä huomioita ensisijaisesti kontrastiin

Päätteiden paksuus (pisteet) = liitoskohdan paksuus!



Päätteet typografian historian kaanonissa



renesanssiantikva,
old style



slab serif



sans serif

Mihin suuntaan lähden viemään kirjaimia?

- Sinun ei tarvitse heti tietää minkä tyylinen logosta tulee
- Alussa on paljon ideoita, jotka voivat johtaa moneen eri lopputulokseen
- Kun jokin kirjain alkaa miellyttämään, muita kirjaimia voi viedä tähän suuntaan
- Olisiko f a:n kaltainen (punainen) vai a f:n kaltainen (sininen)?

