

# MISTÄ KUOSI RAKENTUU?

Kuosilla on luonteva kertoa tarinaa. Olipa kyse sitten vaate- tai sisustusmallistosta, niin kuosi havainnollistaa parhaiten värimaailmaa, teemaa, vaikutteita ja taustatutkimusta malliston takana. Mutta mitkä kaikki elementit kuosissa vaikuttavat siihen, millainen tarinasta tulee?



PatternLab 18 – Wonder-kuosimallistoa

## KUVIOAIHEET

Valittu *kuvioaihe* on tietysti yksi tärkeä elementti kuosissa - ja kuosissa voi tietysti käyttää aiheena aivan mitä vain. Seuraavilla sivuilla on esitelty erilaisia kuvioaiheita jaoiteltuina usein käytettyihin “luokkiin”:

## ESITTÄVÄT KUOSIT (engl. conversational prints)



Maria Ahti, kuva: Guillaume Roujas



Tytti Laitakarinen Muuttolinnut, Vimma

## KUVIOAIHEET – KUKAT JA KASVIAIHEET (engl. florals)

Kukat ja kasviaiheet ovat erittäin käytettyjä ja toivottuja kuvioita kuoseissa, ja niitä voi suunnitella lukemattomilla eri tavoilla.



Kenzo



Miia Puustisen Neito-lakanat, Puuvillatehdas

## KUVIOAIHEET – ABSTRAKTIT KUOSIT

Aina kuosin ei tarvitse esittää mitään - tällöin kannattaa kuitenkin olla tarkka, ettei abstrakti pinta ala muistuttaa mitään mitä et itse haluaisi sen esittävän (esimerkiksi maastokuosia).



Anna Isoniemi, kuva: Guillaume Roujas



Teija Vartiainen Baltic Sea, Feathr

## KUVIOAIHEET – LASTEN KUOSIT

Lastenkuosit saavat usein olla reilusti esittäviä, mutta niissä on tärkeää huomioida kohderyhmän tarkka ikä: eri-ikäiset lapset - vaikkapa 2-vuotias ja 8-vuotias - pitävät yleensä hyvinkin erilaisista aiheista. Huomioi myös lapsen pieni koko kuosin mittakaavaa suunnitellessasi.



Saana Pitkäsen Forever-kuosi, Vimma



Katja Juntusen Donut-kuosi, Pikkuset!

## KUOSIN KOKO

Kuvioaihe ei ole läheskään ainoa kuosin olemukseen vaikuttava seikka. Koko eli *mittakaava* eli *skaala* on yksi tärkeä elementti - sama kuosi suurena tai pienenä tekee aivan erilaisen vaikutelman.



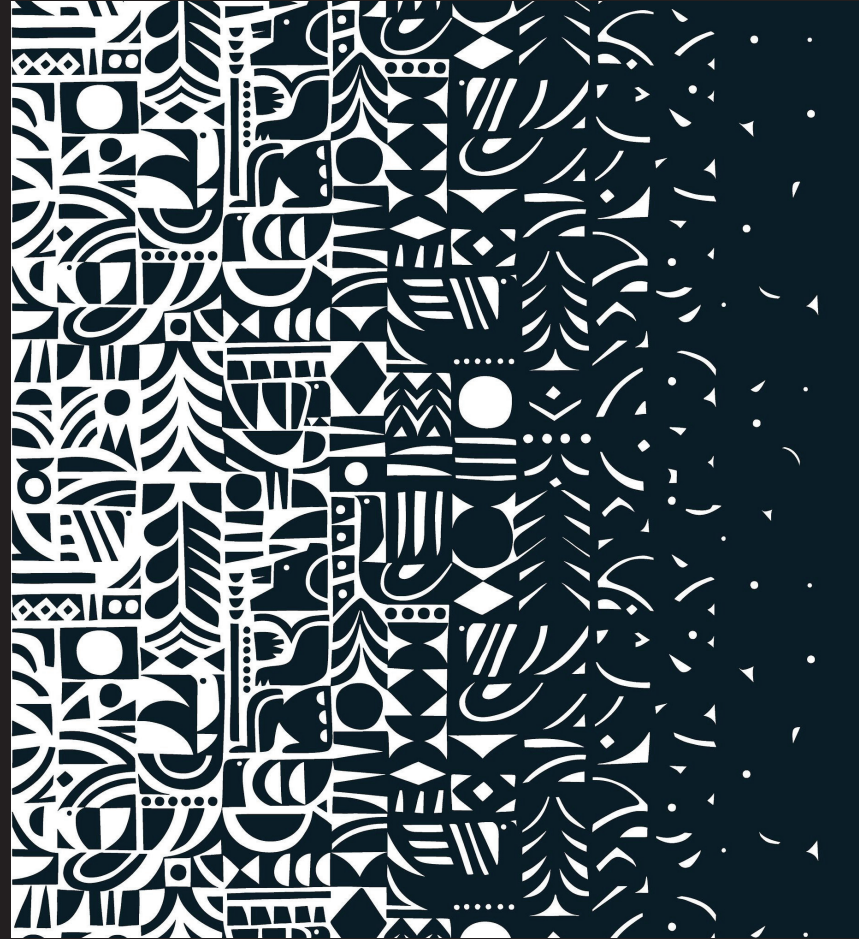
Yayoi Kusama



Anna Isoniemi, kuva: Guillaume Roujas

## KUOSIN SOMMITTELU – RYTMİ

Helmikkä-kuosin (vas.) kuvioaiheena on kukka, mutta aihetta enemmän kuosin olemukseen vaikuttaa sen *sommittelu*, sen liikkuva *rytmi*. Yön varjoissa (oik.) taas on abstrahoituja kalevala-aiheita, mutta kauempaa katsottuna kuosi hahmottuu väriliukuna valkeasta mustaan.



Aino-Maija Metsolan Helmikkä ja Sanna Annukan Yön Varjot, Marimekko

## KUOSIN SOMMITTELU – SUUNTA

Kuosin kuvioaiheet on voitu sommitella *yhdestä, kahdesta tai neljästä suunnasta* katsottaviksi. Tästä asiasta puhutaan enemmän ke 6.5 raportin suunnittelun yhteydessä.



Makoto Kagoshiman Kukat, Lapuan Kankurit

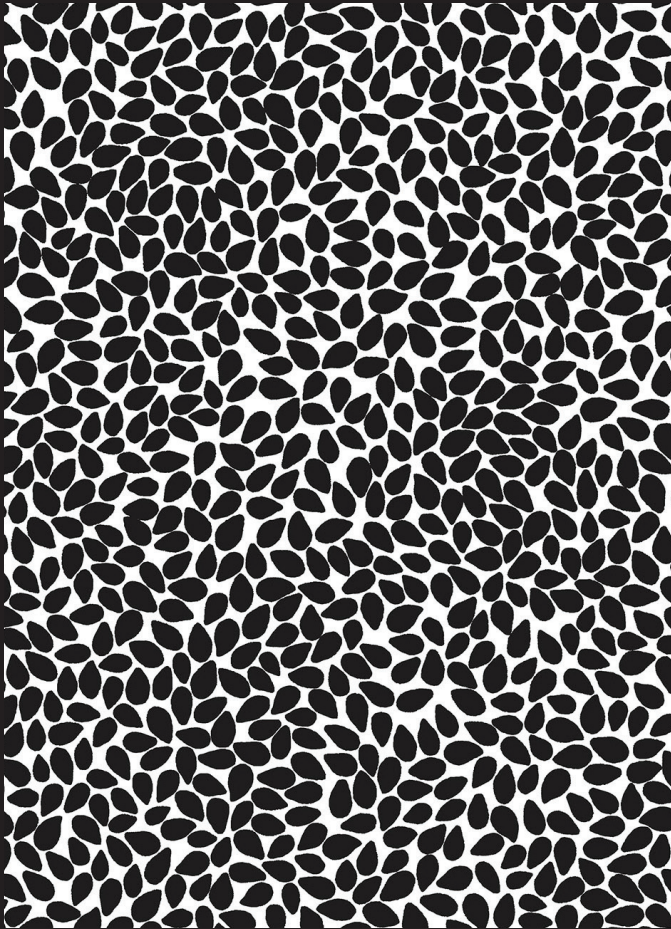


Maija Fagerlundin Koivu, Lauritzon´ s



## KUOSIN SOMMITTELU – PINTAMAISET KUOSIT JA RAIDAT/GEOMETRISET KUOSIT

*Pintamaisia kuoseja* voi kutsua myös *tekstuureiksi*, ja englanniksi niitä kuvataan usein nimellä “structural prints”. Tällainen kuosi voi luonteensa takia jopa näyttää kaukaa katsoen yksiväriseltä. Raidat ja muut geometriset aiheet kuten ruudut ja pallot ovat klassisia ja loputtomiin varioitavissa olevia kuosityyppejä.



Reeta Ek, Nanso



Dayong Songin Savannah-kuosi, Aarrekid

## KUOSIN SOMMITTELU JA PINNAN TÄYTTÖ – TYHJÄN TILAN JA KUVION SUHDE

Kuvioiden väliin jätetty tyhjä tila toimii yhtenä kuosin suunnitteluelementtinä ja tyhjän tilan määrällä ja sommittelulla on suuri vaikutus kuosin olemukseen. Toki myös täysi pinta voi olla harkittu tehokeino.



Jenna Kunnaksen Piennar, Finlayson



Maija Louekarin Pieni Siirtolapuutarha, Marimekko

## SOMMITTELU – PLACEMENT-PRINTIT

Placement print tai placement (yksittäiskuvio, yksittäispainatus) on suoraan tuotteen muotoon sommiteltu kuvio, jonka ei ole tarkoituskaan olla jatkuva.



mini rodini SS18



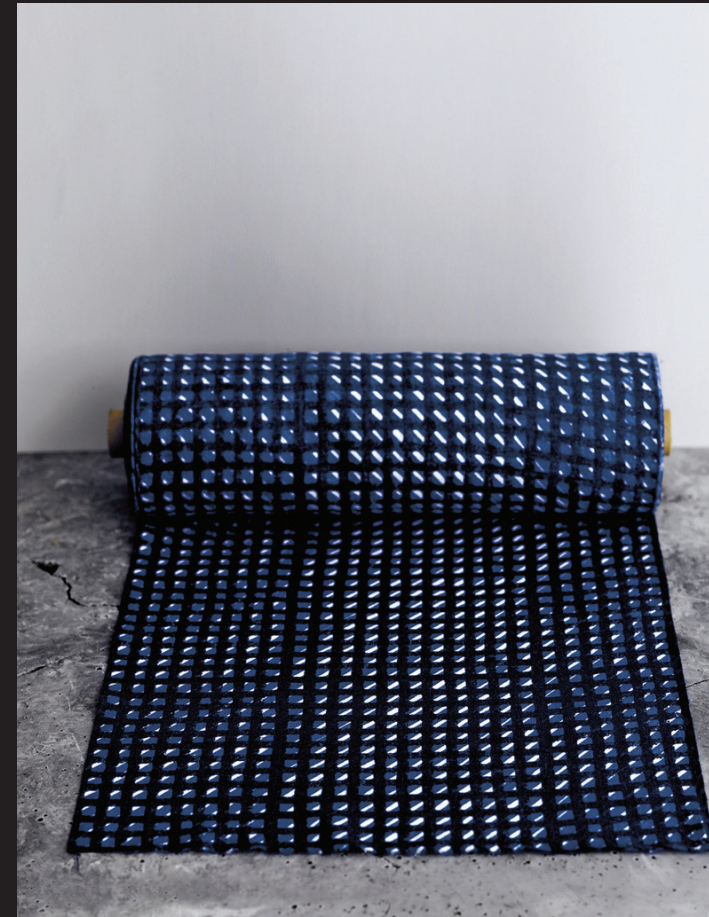
Teemu Järven Kettu-keittiöpyyhe,  
Lapuan Kankurit



Maria Ahti,  
kuva: Guillaume Roujas

# KOKOELMA PINTASUUNNITTELUSSA

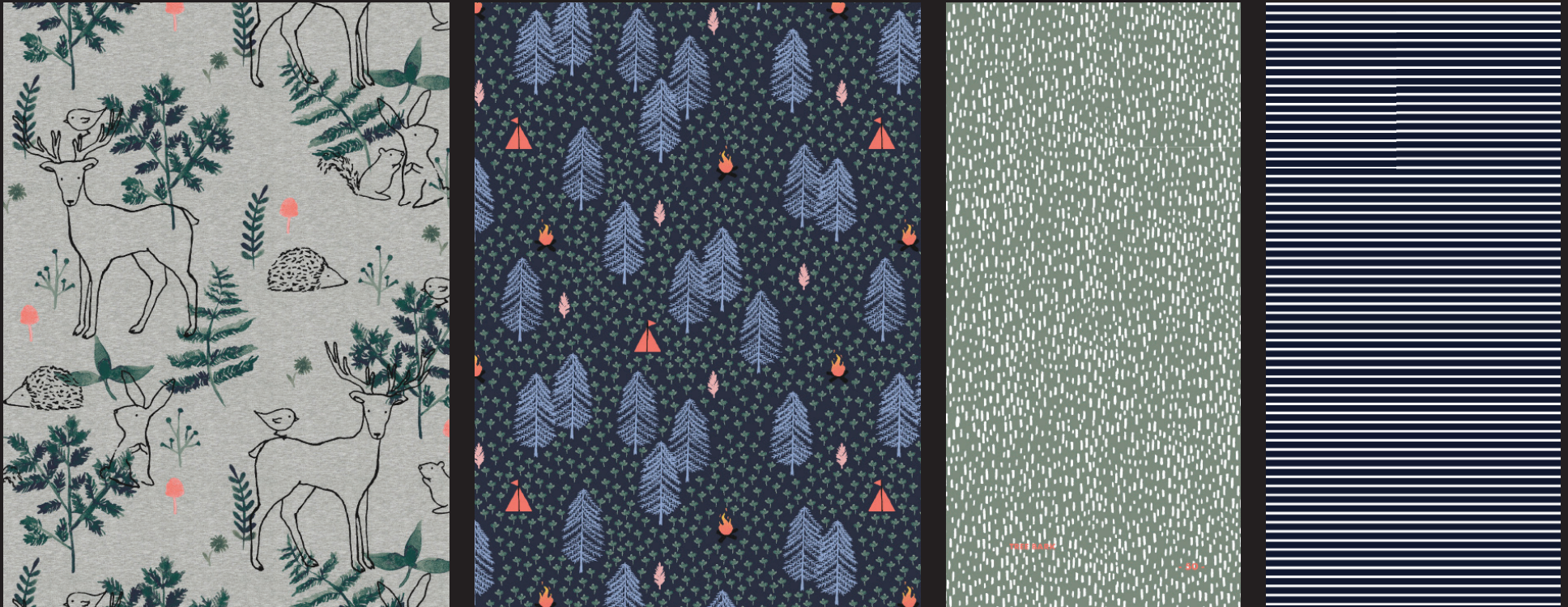
Kaikkien kokoelman mallien pitää kertoa samaa tarinaa - niissä pitää olla yhteinen punainen lanka. Kuosit eivät kuitenkaan saa olla keskenään päällekkäisiä eli liian samanlaisia, vaan jokaisen pitää ottaa oma paikkansa kokoelmassa.



Samujin Koti-collection, kuosit Erja Hirvi

## KOKOELMAN KUOSIEN SUHDE TOISIINSA

Kokoelman kuosien suhdetta toisiinsa kuvastavat usein käytetyt nimitykset pääkuosi ja sisarkuosi, englanniksi main design ja assistant design.



Lastenkuosikokoelma Jessica Buccin maisterin opinnäytteestä  
Decoded Clothing - Making a Case for Unisex Surface Design in High-Street Children's Wear

# KOKOELMASUUNNITTELU VAATETUSKANKAISSA

Vaatemalliston asukokonaisuuksien ajattelu toimii prosessissa selkeänä ohjenuorana - eri kankaita voi ajatella käytettävän eri tuotteissa



Saana Pitkänen, H&M, 2015

## KOKOELMASUUNNITTELU

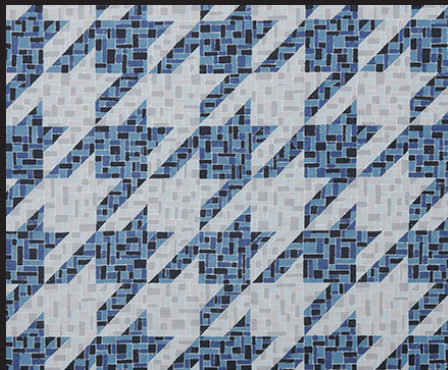
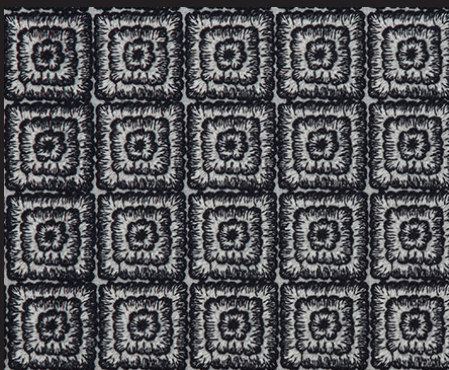
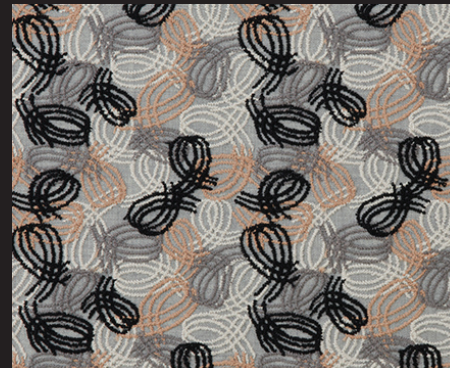
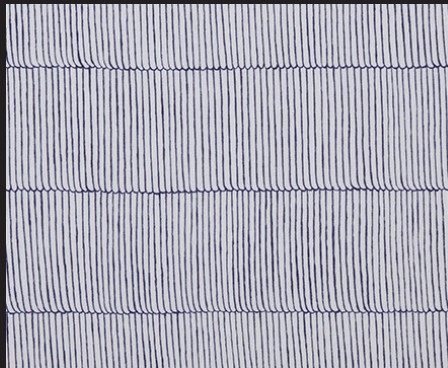
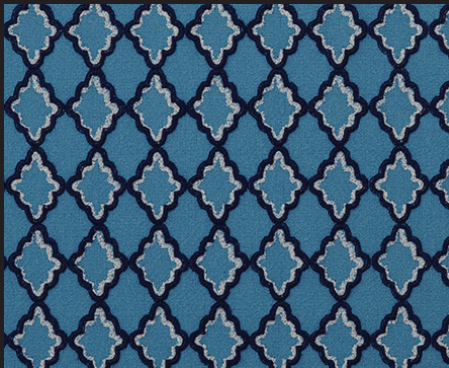
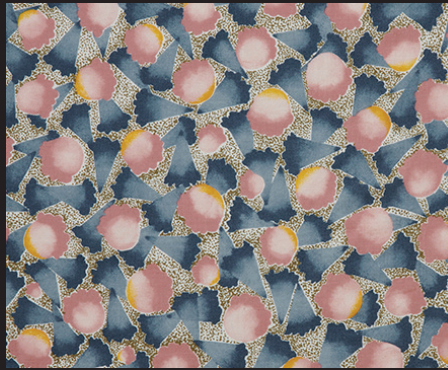
Tästä kokoelmasta on helppo lähteä päättelemään miten se olisi voitu rakentaa - lähtökohtia olisivat voineet olla ainakin elävä, maalauksellinen viiva ja tietty merihenkisyys. Kaksi pääkuosia toistavat maalauksellisuutta hieman eri tavoin - toinen on monivärinen, toinen kaksivärinen, toisen sommittelu on vaakasuuntainen ja toisen diagonaali. Näiden lisäksi kokoelmaan on suunniteltu helppokäyttöinen placement print samoista aiheista. Näiden kolmen elävään raitaan perustuvan mallin jälkeen kokoelma kaipaakin jo jotain ihan muuta, ja niinpä neljänneksi kuosiksi on valittu rauhoittava, ja merihenkistä tunnelmaa tukeva selkeä raita.



Petit Bateau x Satu Maaranen

# KOKOELMASUUNNITTELU

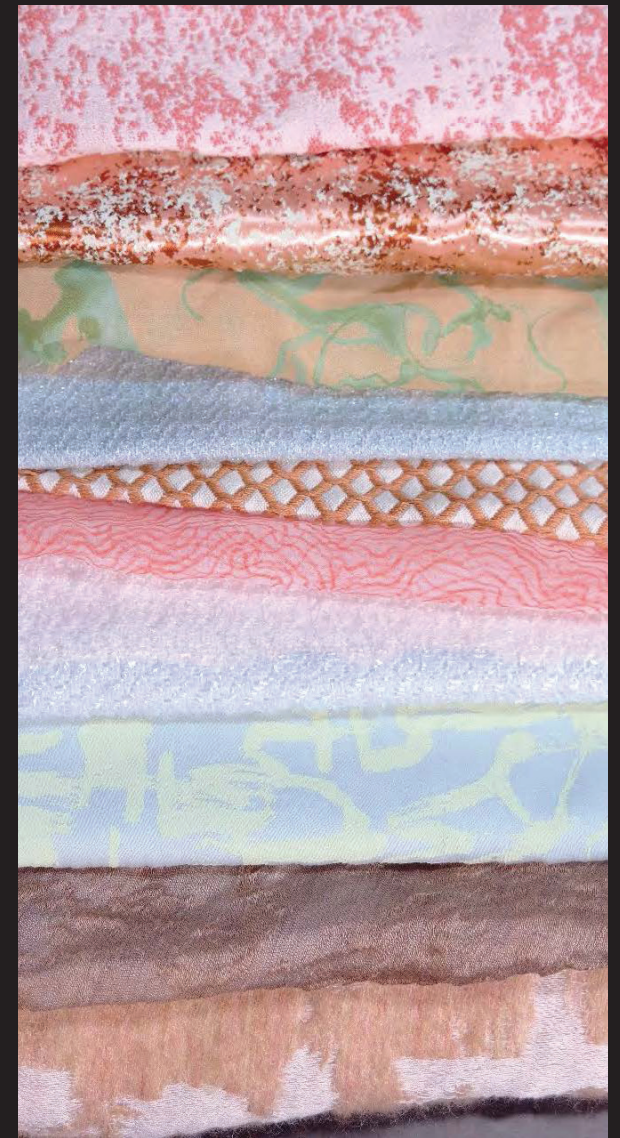
Joskus kokoelman punainen lanka taas ei ole aivan itsestäänselvästi nähtävissä, mutta tärkeintähän on että kokoelma toimii





# KOKOELMAN RAKENTAMINEN JA VÄRITYKSET

Tällä kurssilla ei suunnitella värityksiä, mutta teollisuudessa on hyvin tyypillinen käytäntö valmistaa samaa kuosia useassa eri värityksessä



Helmi Liikasen Ground Zero -vaatetuskuosimallisto, muotoilun kandidaatin opinnäyte 2015  
- kannattaa lukea Aaltodocsista!

# PINTASUUNNITTELUN VALMISTUSTEKNIIKAT



# LAAKAPAINO = SILKKIPAINO = SERIPAINO

Kaaviopaino on menetelmä, jossa väri painetaan kankaan tai muun materiaalin kuten paperin, metallin tai puun, pinnalle kehykseen pingotetun seulakankaan läpi. Laakapainosta, silkkipainosta tai seripainosta puhutaan silloin, kun painokaavio on tasomainen (vrt. rotaatiopaino). Metrikankaiden teollisen painon yhteydessä puhutaan yleensä laakapainosta, ja silkkipainolla tai seripainolla taas viitataan käsityömäiseen työskentelyyn tai pienten tuotteiden, kuten t-paitojen, teolliseen painamiseen. Kaaviopainolla voidaan suorien painomenetelmien lisäksi painaa myös siirtokuvia, joiden avulla väri voidaan siirtää myös esimerkiksi keraamisten tuotteiden pintaan.

Jotta väri läpäisisi seulakankaan vain kuvion kohdalta, pitää kuvio valottaa seulakankaalle: Seulakankaalle levitetään ensin valoherkkä emulsio, jonka jälkeen sen päälle asetetaan haluttu kuvio tulostettuna peittäväällä mustalla läpinäkyvälle kalvolle/filmille. Tämän jälkeen painoseula altistetaan UV-valolle, joka kiinnittää emulsion seulakankaan pintaan niistä kohdista, joissa valo pääsi kalvon läpi seulakankaalle.

Jokainen väri tarvitsee oman painokaavionsa, jonka takia kaaviopainolla toteutettava kuosi pitää värierotella. Tekstiilien kaaviopainossa ei yleensä voida painaa aivan pieniä yksityiskohtia, koska väri leviää kankaalle painettaessa. Jäljen tarkkuus riippuu pohjakankaan materiaalista ja rakenteesta, käytetyistä painoväreistä ja seulakankaan tiheydestä.

Raporttikoot: Riippuu painokaavion koosta (käytössä erilaisia kokoja, suurimmat levydeltään kankaan levyisiä, ja korkeudeltaan yli 2m)

Värimäärä: Useimmiten enintään 8-12 kaaviota = painoväriä  
Mitä useampia värejä, sitä kalliimpi tuote



# esimerkkejä laakapainolla painetuista tuotteista



Josef Frank, Svensk Tenn (luonnos ja painokangas), T-paita: Kenzo, Mustikka: Maija Fagerlund, Arabia

Maija Louekari, Marimekko

# ROTAATIOPAINO

Rotaatiopainokin on kaaviopainomenetelmä, mutta painoseula on tason sijaan sylinterin muotoinen. Väri ohjataan sylinterin sisään, josta se painetaan kuviokaavion läpi kankaalle tai muulle materiaalille. Sylinterien pyöriminen on hyvin nopeaa verrattuna laakapainoseulan nostamiseen ja laskemiseen, ja tämä tekee menetelmästä laakapainoa edullisemmän. Raporttikoot ovat rotaatiopainossa melko rajattuja, mutta muuten se on suunnittelijan kannalta hyvin samankaltainen menetelmä kuin laakapainokin: Jokainen väri tarvitsee oman painokaavionsa, ja painojäljen tarkkuus riippuu pohjakankaan rakenteesta ja materiaalista, käytetyistä painoväreistä ja seulakankaan tiheydestä.

Raporttikoot:

Korkeus - 64cm (painosylinterin ympärysmitta) tai luku, joka menee siihen tasan: 32cm/16cm/8cm

Leveys - ei rajoituksia (voi olla jopa koko kankaan levyinen)

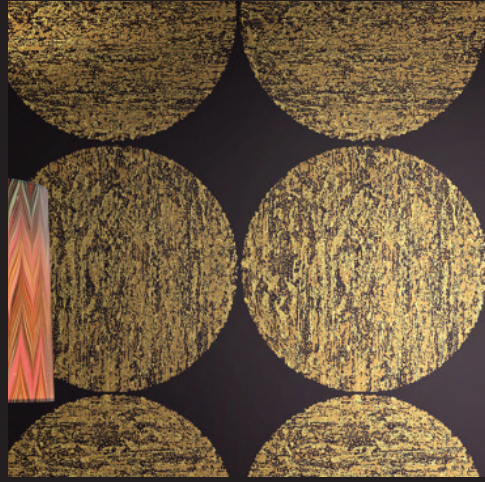
Värimäärä:

Useimmiten enintään 8 kaaviota = painoväriä

Mitä useampia värejä, sitä kalliimpi tuote



# esimerkkejä rotaatiopainolla painetuista tuotteista



Ren Tong Vimma, Kenzo, Borås Tapeter, Maria Korkeila+R-Collection, Maija Fagerlund: Kukka, Lauritzon´s, Teija Puranen, Marimekko

# TEKSTIILITULOSTUS, DIGIPAINO

“Tekstiitulostus on uusi teollinen tapa kuvioida kangasta tekstiiliväreillä. Tässä menetelmässä kuvio tulostetaan suoraan värien kiinnittymiseen tarvittavilla apuaineilla pohjustetulle kankaalle.” (Maija Pellonpää-Forss: Värimenetelmät II). Tulostus tapahtuu mustesuihkutulostimella. Tulostus on perinteisesti ollut kaaviopainoon verrattuna aloituskustannuksiltaan edullista, mutta hitaana painotekniikkana suurien määrien valmistaminen on ollut kallista - se on siis sopinut erityisen hyvin pienten erien ja kokeilujen tuottamiseen. Tulostusnopeutta on kuitenkin uusimmissa malleissa saatu lisättyä, kun tulostuspäiden määrää tulostimissa on lisätty - nämä uusimmat koneet eivät kuitenkaan ole vielä kovin yleisesti käytössä.

Tulostaa voidaan tietysti muillekin materiaaleille kuin tekstiileille - esimerkiksi puulle, metallille ja muoville. Paperituotteiden ja tapettien kuvioimiseen tekniikka sopii luonnollisesti erittäin hyvin. Tulostamalla voidaan suorien painomenetelmien lisäksi valmistaa myös siirtokuvia.

Tulostamisessa ei ole rajoituksia raporttikoossa tai värimäärissä, mutta yksityiskohtien tarkkuus riippuu pohjamateriaalista ja käytetyistä painoväreistä - aivan kuten kaaviopainossakin.



Tekstiilitulostin, Lodetex, kuva Petra Haikonen

esimerkkejä tulostetuista tekstiileistä



Petra Haikonen



Hanna-Kaisa Korolainen, photo Eeva Suorlahti



Gunilla Lagerhem Ullberg, Kasthall



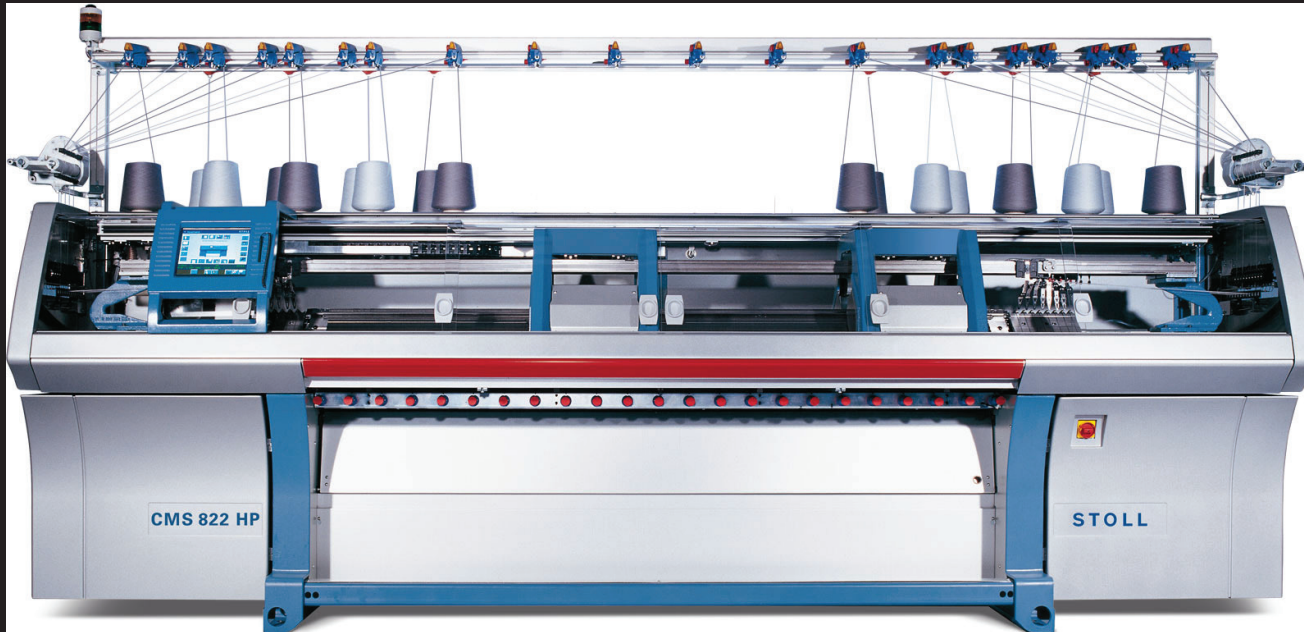
# NEULEET

Neule on mahdollista tehdä kuviolliseksi jo valmistusvaiheessa. Kuviot muodostuvat silmukoista (resoluutio = silmukoiden määrä sentillä) joten kuvioista ei saa kovin pikkutarkkoja.

Ei rajoituksia raporttikoossa, ja kuviot sommitellaankin usein suoraan tuotteeseen (placement)

Värimäärä:

Mitä useampia eri värisiä lankoja käytetään, sitä paksumpi neuleesta pääsääntöisesti tulee. Eri väristen lankojen lisäksi neuleissa, kuten kudotuissakin kankaissa, voidaan kuitenkin käyttää myös erilaisia sidoksia, joilla saadaan aikaan esim. erilaisia struktuureja ja pintaefektejä.



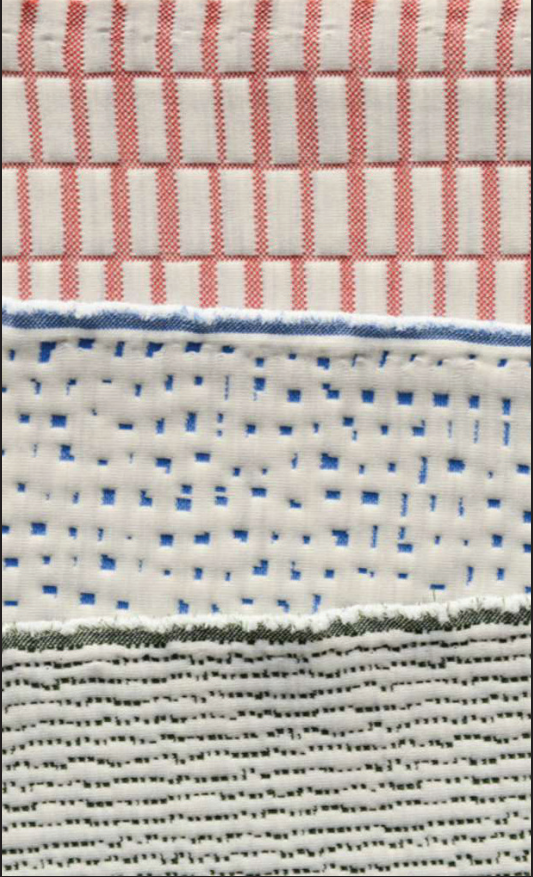
esimerkkejä neuleista



Aamu Salo



Kenzo



Ronan ja Erwan Bourollec, Kvadrat

# KUDOTUT KANKAAT

Kangas on mahdollista kutoa kuviolliseksi jo valmistusvaiheessa. Varsikoneilla voidaan toteuttaa pieniä struktuureja ja raitoja, mutta suurempien kuvioiden valmistamiseen tarvitaan jacquard-kudontakone. Kun kuviot muodostuvat langoista (resoluutio = kude- ja loimilankojen määrä sentillä) ei kuvioista useimmiten saa kovin pikkutarkkoja.

Raporttikoot jacquard-kankaissa:

Leveys usein 35-40 cm (toistuu 4 kertaa kankaan leveydessä)

tai 70-80 cm (toistuu kaksi kertaa kankaan leveydessä)

tai koko kankaan leveys

Korkeus – ei rajoituksia

Värimäärä:

Mitä useampia eri värisiä kuteita kankaassa käytetään, sitä paksumpi ja siten kalliimpi kankaasta tulee. Eri väristen lankojen lisäksi kudotuissa kankaissa voidaan kuitenkin käyttää myös erilaisia sidoksia, joilla saadaan aikaan esim.



# esimerkkejä kudotuista kankaista



R-Collection



Maija Fagerlund



Maria Ahti, Kuva: Guillaume Roujas



Aino, Aoi Yoshizawa, Lapuan Kankurit, Ilona Hackenberg, Näytös 15



Ilona Hackenberg, kuva Eeva Suorlahti