



Aalto University
School of Science

AKO-E3410 Organisaatioteoria (5 op)

Luento 2, 11.11.2020:

Organisaatioteorian kolme koulua

Modernismi, symbolis-tulkinnallinen
ote ja postmodernismi

KOTITEHTÄVÄ

1. Mitä etuja systeemiteoreettinen tarkastelu toi organisaatiotieteeseen? (Hatch)
2. Mitä sellaista symbolis-tulkinnallinen näkökulma pystyy selittämään, jota modernistinen näkökulma ei selitä? (Hatch)
3. Mikä on postmodernistisen organisaatiotutkimuksen keskeisin tutkimuskohde? (Hatch)
4. Miten yhteiskunnalliset muutokset ovat vaikuttaneet organisaatioteorian sisältöön? (March)

MIKÄ ON ORGANISAATIO?

- Onko se...
 - Päätöksentekijöiden muodostama toimintarakenne, jonka jäsenet toteuttavat kokonaisuutta tukevia rooleja, ja joka näin mahdollistaa yhteisten tavoitteiden tehokkaan toteuttamisen, ts. edun maksimoimisen?
 - ⇒ Vrt. toiminta on tehokasta kun se on *organisoitua*
 - ⇒ Näin puhuu **modernisti**

MIKÄ ON ORGANISAATIO?

- ... vai onko se...
 - Joukko merkityksiä, jotka siihen kuuluvan yhteisön jäsenet sille antavat. Kukin organisaatio on ainutkertainen merkitysjärjestelmä
 - ⇒Päätökset eivät merkitse mitään ennen kuin ihmiset ovat valmiita toteuttamaan niitä. Rakenteet ovat vain ne merkitykset, joita annamme niille.
 - ⇒Näin puhuu **symbolisti**

MIKÄ ON ORGANISAATIO?

- ... vai...
 - Valtarakenne, jossa vahvemmat määrittelevät ajattelun ja toiminnan lait. Osallistujat tiedostavat nämä lait usein vain osittain. Usein näitä lakeja ajettaessa vedotaan rationaalisuuteen tai maksimoituun hyötyyn. Todellisuus on kuitenkin pirstoutunut, ja kaikkien rationaalisuuksia erilaisia. Kunkin rationaalisuuden takana on valtaan liittyvä syy, jonkun intressin toteutuminen.
 - ⇒ Mikä on parempi pakottamisen keino kuin rationaalisuuteen tai tehokkuuteen vetoaminen?
 - ⇒ Näin puhuu **postmodernisti**

ERI TIEDONINTRESSIT

- ”johtajan ongelma”: miten saan varmaa tietoa siitä, miten organisaationi voi menestyä (**käytettävyys, objektiivinen tieto**)
- ”kulttuurintutkijan ongelma”: minkälaisin inhimillisin merkitysrakentein organisaatiot rakennetaan (**ymmärrys, subjektiivinen tieto**)
- ”kriitikon ongelma”: organisaatiot ovat rautahäkkeitä, joissa vahvat vaientavat heikot (**emansipaatio, näkemysten laajentaminen**)

TIETEELLINEN PARADIGMA

- Paradigma on yleinen perspektiivi; tarkastelu- ja ajattelutapa, jolla on tiettyjä perustavaa laatua olevia uskomuksia organisaatioiden olemuksesta.
- Tieteessä ja filosofiassa, **paradigma** tarkoittaa määriteltävissä olevaa joukkoa käsitteitä ja uskomuksia, liittyen teorioihin, tutkimusmenetelmiin, olettamuksiin ja normeihin, joita pidetään hyväksytyinä kriteereinä tieteenalan keskustelussa.
- Thomas Kuhn (1962) *The structure of Scientific Revolutions*: periods of 'normal science' are interrupted by periods of revolutionary science: new ways to understand old data/theories appear, i.e. from Newtonian physics to Quantum physics. Science does not progress steadily, cumulatively onwards.
- Organisaatiotutkimuksen eri paradigmat sisältävät hyvin erilaisia olettamuksia organisaation luonteesta, tieteen tehtävästä, ja tiedon luonteesta ja näin tuottavat toisistaan poikkeavaa teorisointia.
- Thomas Kuhn piti tieteellisiä paradigmoja toisistaan riippumattomina (englanniksi *inconsummerable*). Hatch käyttää enemmän termiä perspektiivi, koska hän ajattelee että paradigmojen välillä voi tapahtua tiedon ja ymmärryksen vaihtoa.
- Esimerkkeinä tästä paradigmojen välisestä siirtymisestä voidaan pitää vaikkapa valtavirtaistuneita keskusteluja kestävästä kehityksestä, monikulttuurisuudesta (sustainability, diversity) tai vaikkapa 'totuuden jälkeisestä ajasta' (post-truth politics)

ORGANISAATIO TUTKIMUKSEN PARADIGMOJA EROTTAA

- Ontologia
- Epistemologia
- Metodologia
- Totuusteoria
- Tiedon intressi
- Sovellusalue
- Tunnettuus
- Soveltajat

HUOMAA MYÖS ERO NS. ARJEN
ORGANISAATIO- JA
JOHTAMISPUHEESEEN

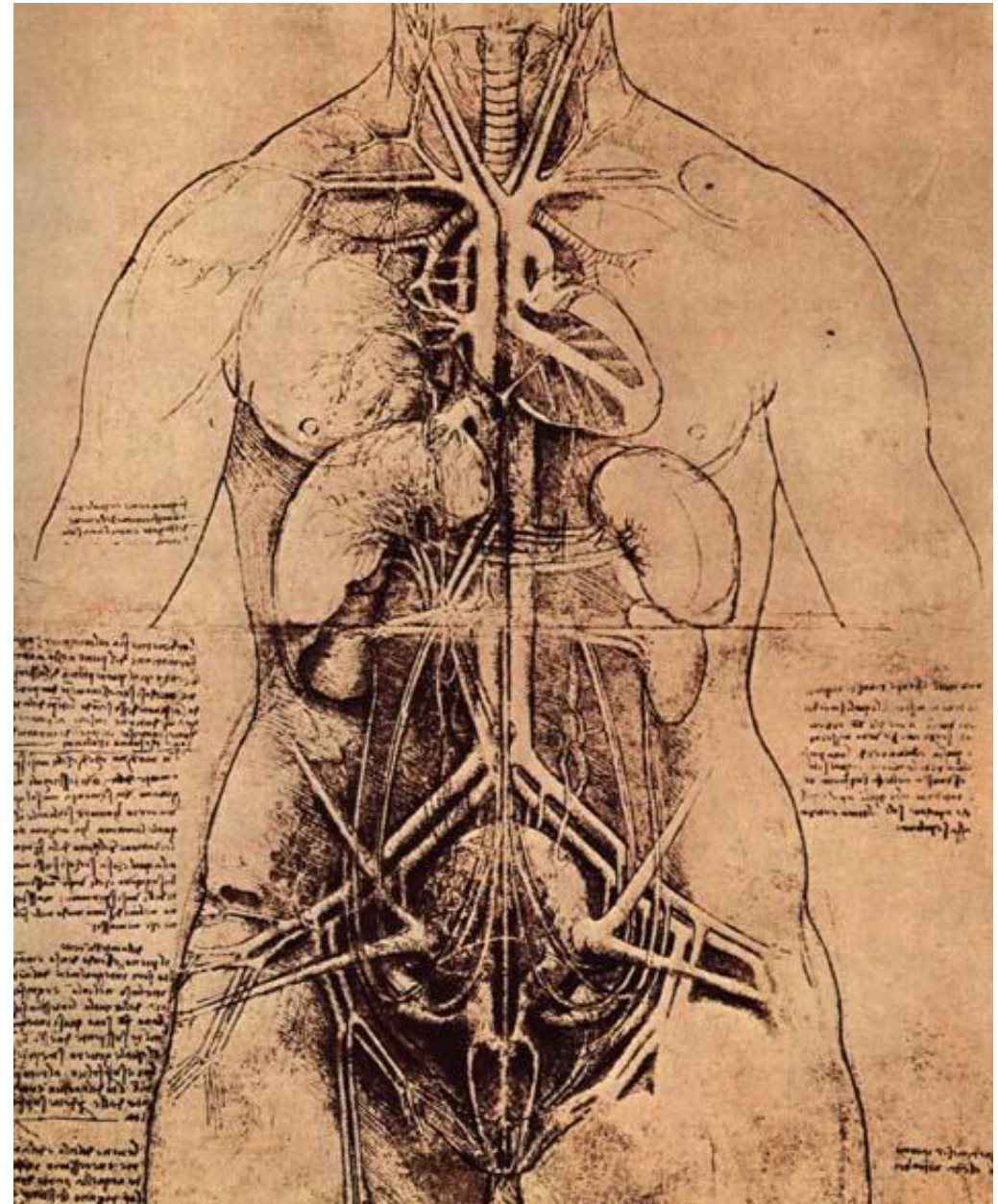
- Kurssimme paradigmat kuvaavat organisaatiotieteen eri tapoja jäsentää kenttää
- ”käytännön johtamispuhe” on eri lukunsa
 - Normatiivisella; ”miten asioiden tulisi olla” – puheella on melko vähäinen merkitys tämän kurssin sisällössä vrt. Humeen giljotiini:
”There is no ought from is”
 - Toisaalta huomaa, että kriittinen ja postmoderni tutkimus korostaa tieteen poliittisuutta ja se ottaa usein emansipatorisen näkökulman

TIETEENFILOSOFISTA TAUSTAA

- Tieteen kehitys: irtaantuminen Jumala-yhteydestä uuden ajan alussa. Valistuksen aika, empirismi
- Loogisen positivismin haave: tiede on yhtenäinen, vapaa dogmaattisista, sumeista ja metafyyysisistä aineksista. Luonnontieteen metodologia on varmaa → tutkitaan ihmistä luonnontieteen metodein!
- Haaste: miten ihmisen ns. intentionaalisia tiloja tutkitaan?
 - Onko ihminen sopeutuva järjestelmä kuten termostaatti?
 - Vai onko intentionaalisuus ilmiö, joka vaatii ymmärtävän menetelmän?
- Lisäksi: kenen näkökulmasta yhteiskuntaa pitäisi tutkia?

MODERNISMI

”Organisaatio
on
organismi”



MODERNISMI

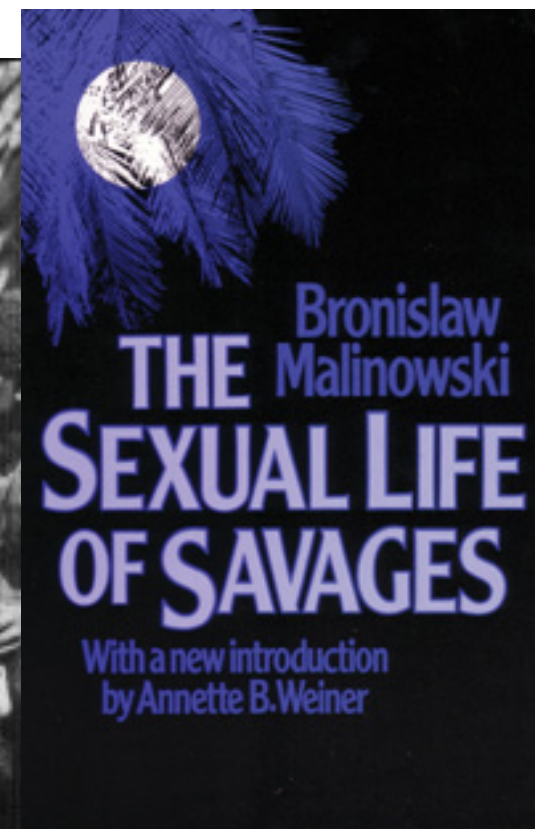
- Modernismi on nimi, jota käyttävät toisinajattelijat. Valtaparadigman edustajat tuskin käyttävät tätä nimikettä omasta työstään.
- Metafora: organisaatio on kuin organismi, joka sopeutuu ympäristöönsä (tee ero klassista OT:aa kuvastavaan kone-metaforaan)
 - edustettu eritoten amerikkalaisessa organisaatiotutkimuksessa (1950-luvulla käynnistynyt organisaatiotutkimuksen vahva perinne, joka on organisaatiotutkimuksen globaali valtavirta edelleen)
 - viehtymys tilastollisiin menetelmiin: pyrkimys tilastolliseen yleistämiseen → totuuden korrespondenssiteoria
 - Huomaa, modernismia tehdään myös laadullisella tutkimusotteella (jonka taustalla realistinen ontologia)
 - Objektivismi: on olemassa lainalaisuuksia, 'sosiaalisia faktoja' jotka ohjaavat yksilöiden käyttäytymistä lainomaisesti (Durkheim)

MODERNISMI

- Rakennefunktionalismi: Jokainen yksilö toteuttaa jotakin roolia organisaation kokonaisuudessa. Näin ollen yksilöiden käyttäytymistä voidaan selittää roolien kautta, ja rooleja määrittelevien organisaatorakenteiden kautta. (Talcott Parsons, joka nojasi omaan versioonsa Max Weberin byrokratian teoriasta)
- Rationaalisen päätöksenteon kritiikki (poliittinen teoria)
 - March & Simon (bounded rationality)
- Positivismi/funktionalismi
 - Luonnontieteelliset menetelmät
 - Tavoiteltu käytännön hyöty: kilpailuetu ja taloudellinen menestyminen
- Lähtökohtana on arvokonsensus ja jonkinasteinen rationaalisuus

MODERNISMI

- Modernismin syntyhistoria: avoimien systeemien teoria (luonnontieteet)
→ organisaatio vastaanottaa syötteitä ympäristöstään ja tuottaa vasteita, ja sopeutuu ympäristön muuttuviin vaatimuksiin
 - systeemien hierarkia
 - sisältyminen (embeddedness)
 - analyysitaso
- Sosiotekninen järjestelmäajattelu
- Kontingenssiajattelu
- Uusimpia suuntia kompleksisuusteoria: emergentit, dynaamiset systeemit, itseohjautuvuus, Complex Adaptive Systems (CAS), Big Data jne.



KAKSOISHERMENEUTIIKKA osana ihmistieteitä

SYMBOLIS- TULKIN- NALLINEN OTE

”Organisaatio
on
kulttuuri”



SYMBOLIS-TULKINNALLINEN OTE

- Organisaatiot ovat kulttuureita, merkitysjärjestelmiä
 - Taustatieteitä: Kulttuuriantropologia, semiotiikka, folkloristiikka, lingvistiikka, ...
 - Symbolinen *interaktionismi* on vastapaino rakennefunkcionalismin valta-asemalle USA:ssa
 - Mead, Goffmann, Garfinkel
 - Symbolis-tulkinnallinen tutkimusote voidaan nähdä laajempänä, useita tutkimussuuntia käsittävänä kokonaisuutena
 - Tieteenfilosofinen tausta: fenomenologia (Husserl, Heidegger, Schütz)
 - ei tutki abstrakteja objektiivisia olioita, vaan subjektiivisia ilmiöitä yksilön **elämismaailmassa**
-

MITÄ MARCO POLO NÄKI 1200-LUVULLA SUMATRALLA KOHDATESSAAN SARVIKUONON?

*Ruman,
karvaisen yksisarvisen*

Marco Polo merkityksellisesti
kokemansa kulttuurilleen
ominaisen merkitysjärjestelmän:
keskiaikaisen mytologian kautta



SYMBOLIS-TULKINNALLINEN OTE

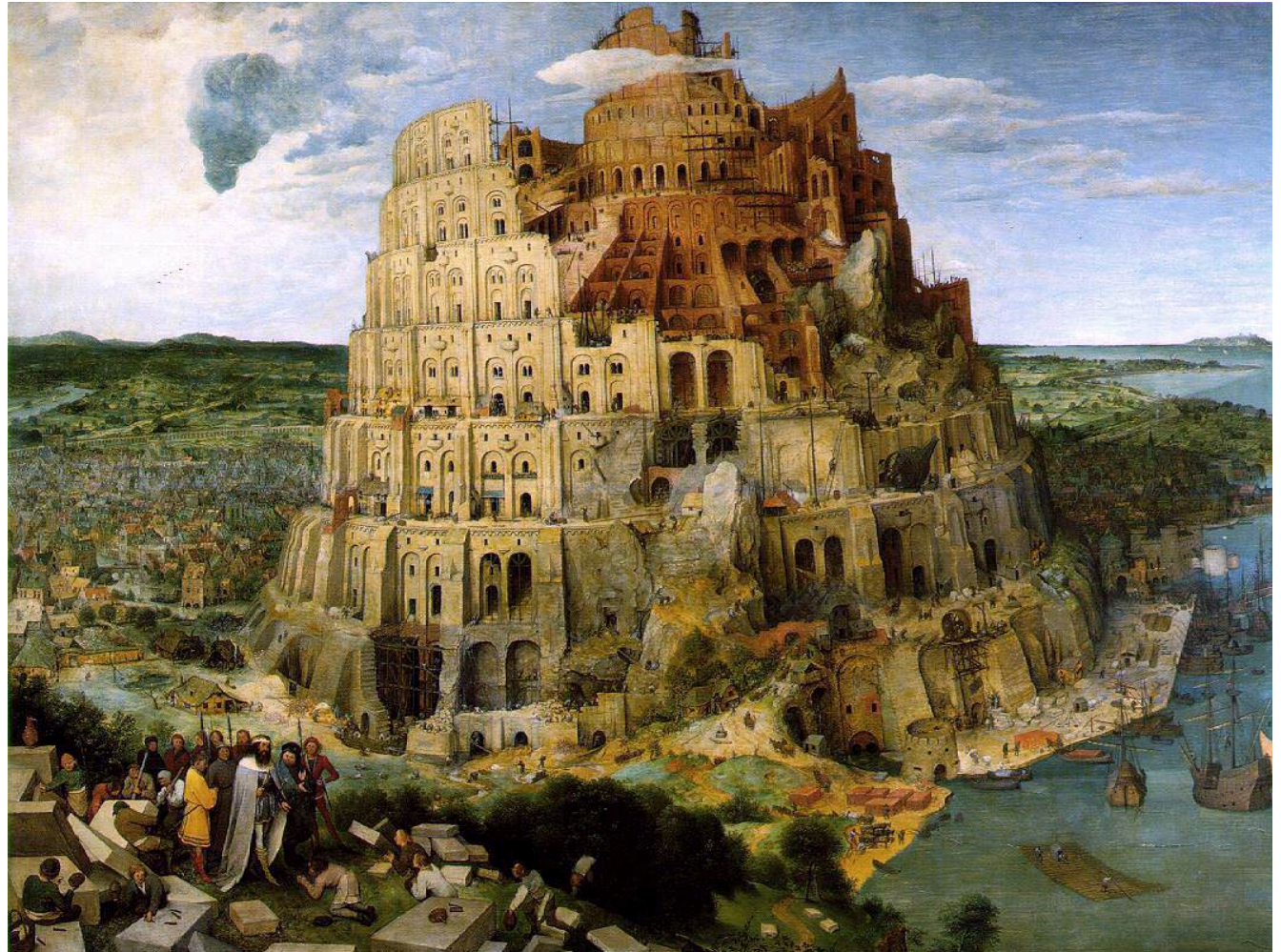
- Berger & Luckmannin sosiaalinen konstruktioismi (myös constructivism)
 - Ympäristön ja organisaation välinen raja on hämärä tai olematon, sillä organisaatio konstruoi itse ympäristönsä
 - Eksternalisaatio, objektivikaatio, internalisaatio
- Harold Garfinkelin etnometodologia
 - Ihmiset muodostavat merkityksiä täysin ristiriitaisesta informaatiosta
 - Kulttuurin, rakenteen ja ympäristön kaltaiset käsitteet eivät ole objektiivisesti olemassa, vaan jäsenyyksen välineitä
- Erwin Goffmannin dramaturginen mikrososiologia
 - Sosiaalista elämää voidaan ymmärtää tutkimalla ihmisten välistä vuorovaikutusta, ”arkielämän teatteria”
- Tutkimusmetodeista kuvatuin menetelmä etnografia, mutta organisaatiotutkimuksessa muita haastattelu- ja havainnointimenetelmiä käytetään jopa enemmän (konstruktioistinen ontologia).
- Narratiivinen ja diskursiivinen organisaatiotutkimus yhdistetään symbolis-tulkinnalliseen paradigmaan (huom. narratiivi- ja diskurssitutkimusotteet voivat olla myös postmoderneja - kiinnitä huomiota tutkijan tekemiin valintoihin ja määrittelyihin)

SYMBOLIS-TULKINNALLINEN OTE

- Sensemaking (Karl Weick)
 - "How can I know what I think until I see what I say"
 - Ei ensin aikomusta tai strategiaa ja tämän jälkeen toimintaa, vaan toiminta ja aikomus muotoutuvat yhtäaikaisesti
 - Merkitys syntyy toimiessa → Enactment
 - Jälkikäteen selitetään; jälkirationalisoidaan oman toiminnan motiivit ja perustat.
 - Reifikaatio
- Geertz: "Ihminen on eläin, joka on jäänyt vangiksi itse kutomaansa merkitysten verkkoon."
- Semiosfääri (Lottman) luo ymmärryksen rajat

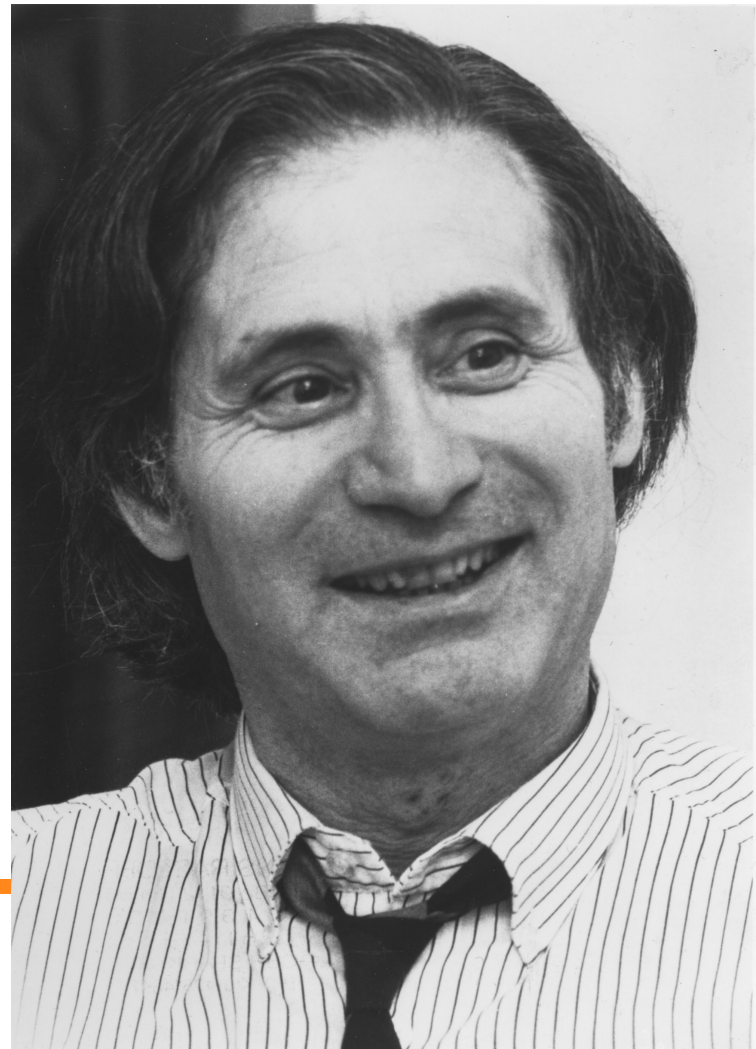
POSTMODERNISMI

”Organisaatio
on
kollaasi”



Alfred Schnittke: Symphony No. 1, Second Movement

- Kantaesitys Neuvostoliitossa 1974
- Kutsui itse tyyliään ”polystylismiksi”
- Käytti teoksestaan myös termiä ”Un-Symphonie”
- Katso arvio <http://www.musicsalesclassical.com/News/891>



POSTMODERNISMI

Lisänäkemystä:

Captain Metaphysics

<http://existentialcomics.com/comic/182>

The Postmodernists

<http://existentialcomics.com/comic/224>

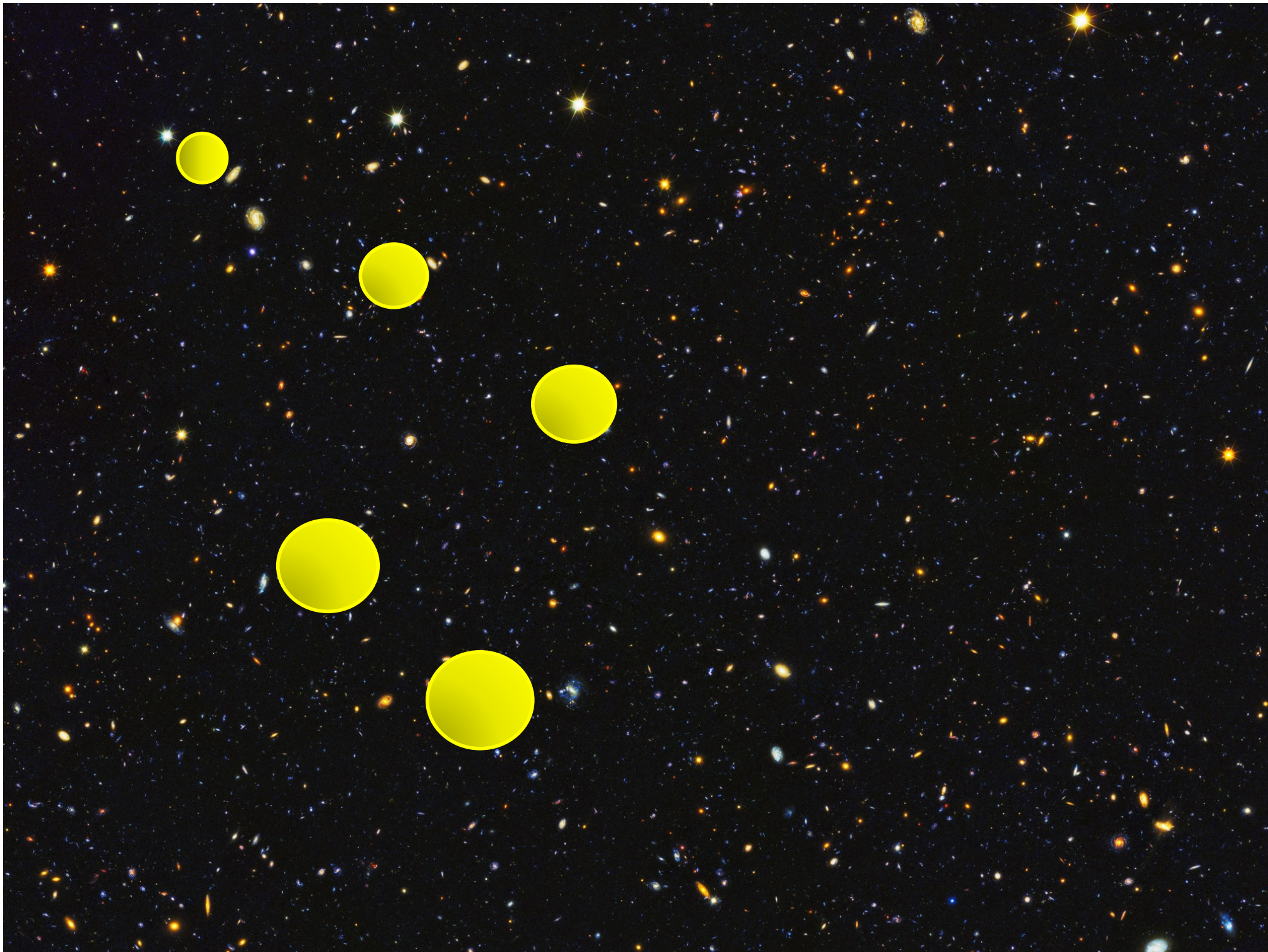


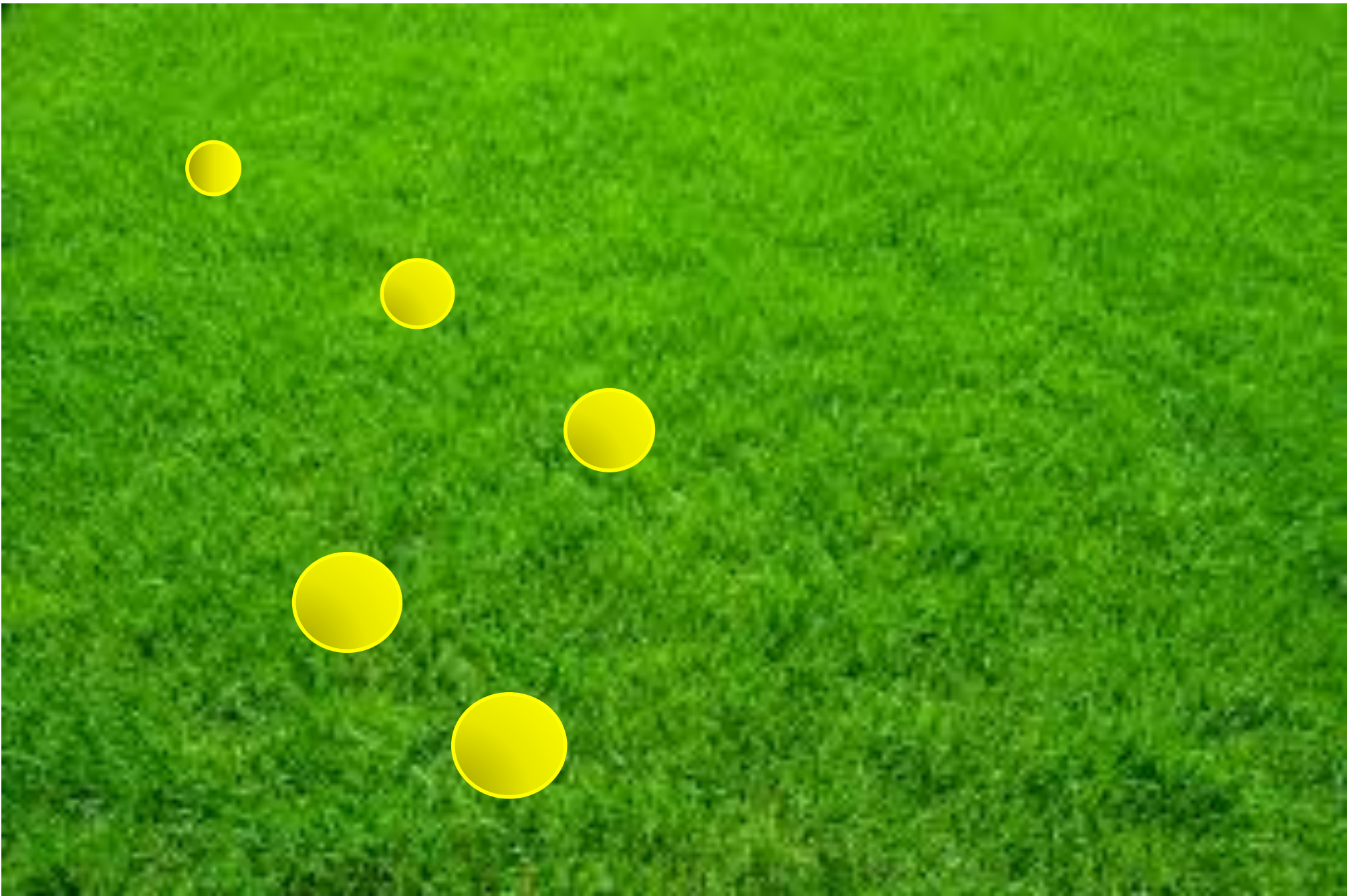
POSTMODERNISMI

- Tullut organisaatiotutkimukseen muista tieteistä
- Postmoderni arkkitehtuuri
 - Funktionalistisen arkkitehtuurin kritiikki
- Strukturalistisesta semiotiikasta jälkistrukturalismiin
 - de Saussuren strukturalismista Barthesin jälkistrukturalismiin
- Ja edelleen yhteiskuntatieteisiin
 - Michel Foucault'n merkitys on keskeinen
 - Muita tärkeitä nimiä Derrida, Lyotard, Deleuze & Guattari, Baudrillard, Kristeva, Lacan, de Beauvoir, Latour
- Organisaatiotutkimuksessa keskeinen episodi Cooper, Robert & Burrell, Gibson (1988) Modernism, Postmodernism and Organizational Analysis: an introduction. Organization Studies 9:1. ja tämän tekstin jatkoartikkelit.

POSTMODERNISMI

- Postmodernismin huomion kohteena organisaatiotutkimuksessa on suurelta osin (modernistinen) organisaatio-teoria ja sen premissit
- Makrokertomuksien (Grand Narratives) kritiikki
 - Valistuksen projekti (Enlightenment)
 - Edistysmyytti, mm. teknologinen imperatiivi
- Usko yhteiskunnan ja organisaation fragmentoitumiseen.
- Suurta osaa postmodernia tutkimusta kuvaa (osin Caldwell, 2005)
 - antiessentialismi
 - antirationalismi
 - antitieteellisyys
 - antirealism
- Keskeisiä käsitteitä
 - Power/Knowledge (Foucault): Valta on kaikelle sosiaaliselle todellisuudelle perimmäinen tekijä
 - Diskurssi (Foucault) tuottaa ja toteuttaa (merkitys) vallankäyttöä
- Toistuvia kiinnostuksen kohteita ovat vallan ja kontrollin erilaiset, uudet manifestaatiot organisaatioissa
 - Esimerkiksi normaaliuden ja hulluuden rajanveto
- Merkittävä metodi on dekonstruktio (Derrida)
- Metodien soveltaminen usein 'eklektistä'.
- Esimerkiksi toimijaverkkoteoria (Actor-Network-Theory, ANT)
- Kriittinen teoria (Habermas ja Frankfurtin koulukunta) yhdistetään joskus postmodernismiin, toisinaan ei.
 - Realismi vs. poststrukturalismi
 - Emansipaatio vs. leikkisyys





	Tutkimus- fokus	Vertaus- kuva	Johtaja
Klassinen	<ul style="list-style-type: none"> • Johtaminen • organisaatiot ja yhteiskunta 	Kone	Insinööri, joka rakentaa koneen
Moderni	<ul style="list-style-type: none"> • Objektiiiviset mittaukset 	Organismi	Organismin keskinäisriippuvainen osa, lääkäri, biologi
Symbo- linen	<ul style="list-style-type: none"> • Organisaation jäsenten subjektiiviset kokemukset 	Kulttuuri	Artefakti, symboli, pappi, poppamies
Post- moderni	<ul style="list-style-type: none"> • Teoriat, teorisointi 	Kollaasi	Teoristi, taiteilija, Agitaattori

SEURAAVAKSI LUENNOKSI

Lue

1. Hatchin kirjan sivut 65-105 (luku Environment) ja
2. artikkeli Gittell et al. (2006) Relationships, Layoffs, and Organizational Resilience: Airline industry responses to September 11. *The Journal of Applied Behavioral Science* 42(3): 300-329.

Kirjoita 1-2 sivun mittainen teksti, jossa vastaat seuraaviin kysymyksiin:

1. Mikä erottaa modernistisia ympäristöteorioita (kontingenssi, resurssiriippuvuus, populaatioekologia)? (*Hatch*)
2. Miten symbolis-tulkinnallisen näkökulman edustaja haastaisi modernistisen käsityksen ympäristöstä? Ovatko argumentit sinusta uskottavia? Perustelee. (*Hatch*)
3. Postmodernisti kiinnittää huomiota kieleen ja kielenkäyttöön. Minkälaisiin asioihin hän kiinnittää huomiota modernistin puhuessa organisaatiosta ja ympäristöstä? (*Hatch*)
4. Miten Gittellin ja kumppaneiden artikkelissa ymmärretään organisaation käsite? Mihin kirjoittajat asettavat organisaation ja sen ympäristön rajan? Miten resilienssi liittyy tähän suhteeseen?
5. Miten asemoisit Gittellin ja kumppaneiden artikkelin Hatchin modernismi/symbolismi/postmodernismi –jaottelussa? Perustelee asemointisi.

Vastaukset printtinä seuraavalle luennolle tai sähköpostitse osoitteeseen jouni.virtaharju@aalto.fi seuraavaan luentoan mennessä.