

The Moveables

Genieloods – “insinöörihalli”

Fortwachter 1, Vijfhuizen,
Haarlemmermeer, Alankomaat



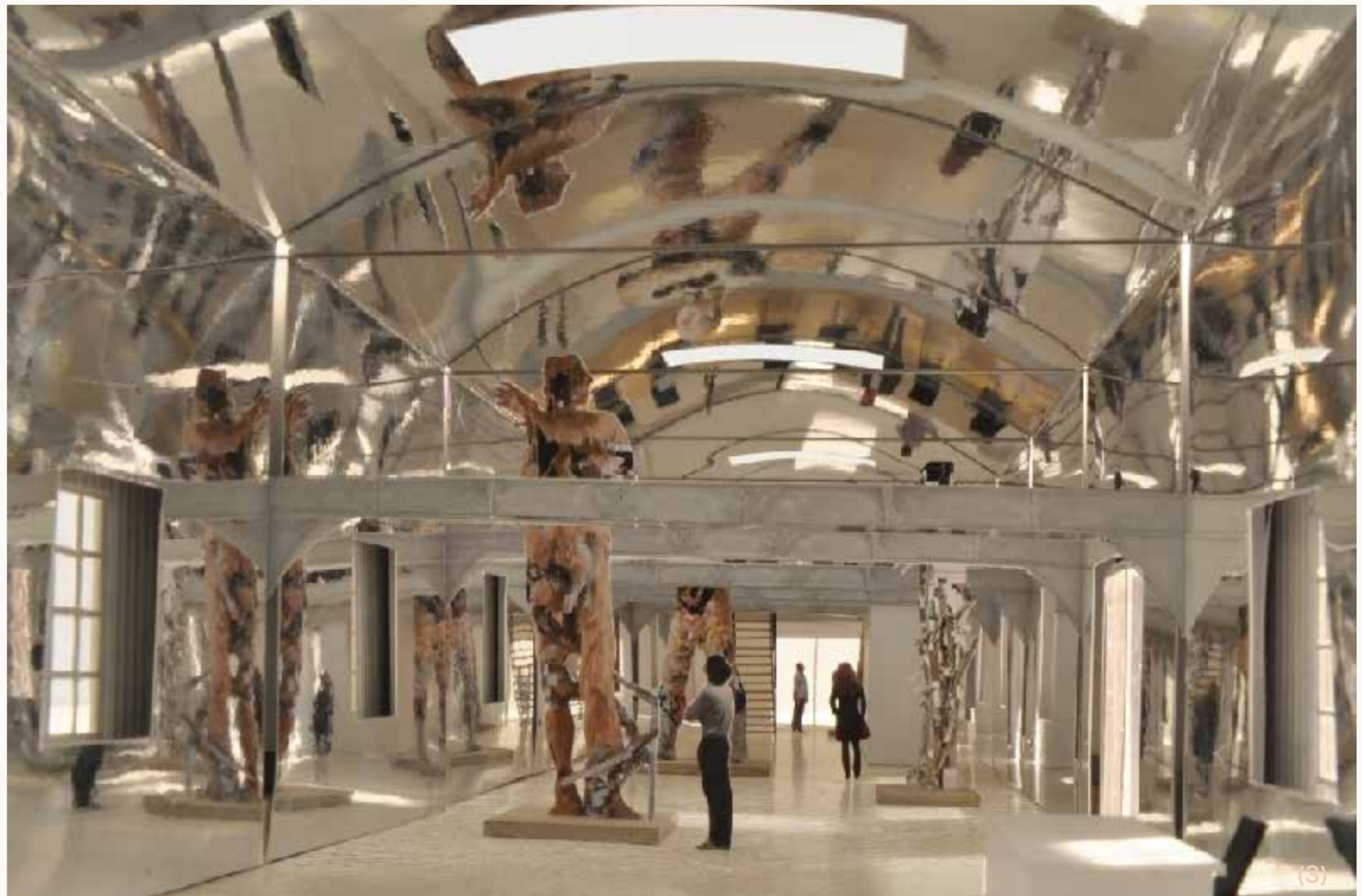
Kulttuurikeskuksen moni-
toimitila yleisötapahtumille.
Tilaaja taidekeskus
Kunstfort Vijfhuizen

Tilasuunnittelu PolyLester,
arkkitehtisuunnittelu
Woltjer Berkhout
Architecten. 2016.

<https://www.polylester.com/the-moveables-kunstfort-vijfhuizen-haarlem-nl>

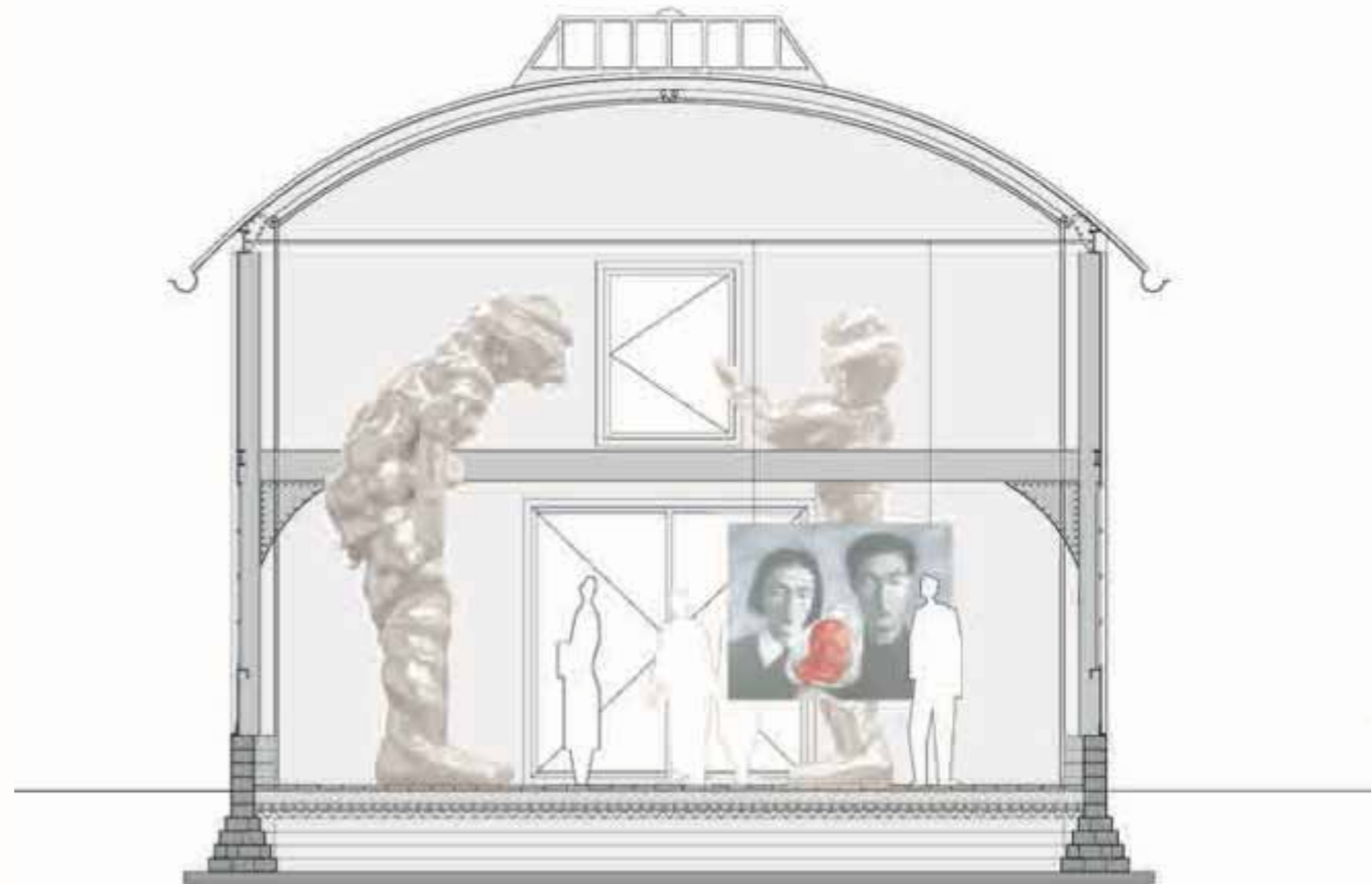
Hankkeen tausta

Amsterdamin puolustuslinjan aikainen teollisuushalli sai nykyisen käyttötarkoituksensa kilpailun myötä – lukuisista ehdotuksista mitään ei kuitenkaan päädytty toteuttamaan.



Kohde sijaitsee Haarlemmermeerin kunnassa Hollannissa, Stelling van Amsterdam-puolustuslinjan Vijfhuizenin linnakkeen yhteydessä. Se koostuu vanhasta 1896 sotilaallisiin tarkoituksiin rakennetusta teollisuushallista ja sen sisään 2016 taidekeskuksen käyttöä varten rakennetusta muunneltavissa olevasta sisustusratkaisusta nimeltään "The Moveables". (Fearson, 2016; Kunstfort Vijfhuizen, 2020.)

Vijfhuizenin linnakkeeseen perustettiin vuonna 2005 taidekeskus Kunstfort Vijfhuizen. Taidekeskus halusi myöhemmin laajentaa toimintaansa ottamalla käyttöön ulkopuolella sijaitsevan teollisuushallin, josta taidekeskus käyttää nimeä Genieloods. Teollisuushalli haluttiin korjata muunneltavaksi monikäyttötilaksi. Taidekeskus Kunstfort Vijfhuizen järjesti vuonna 2010 hallista suunnittelukilpailun, johon palautettiin 98



SECTION C scale 1:50

(4)

ehdotusta.

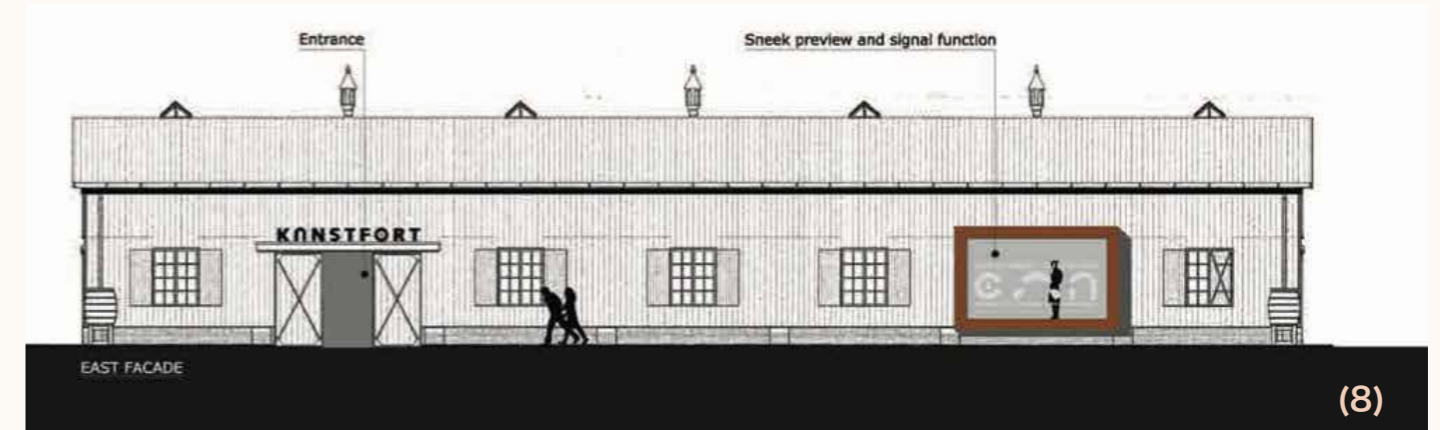
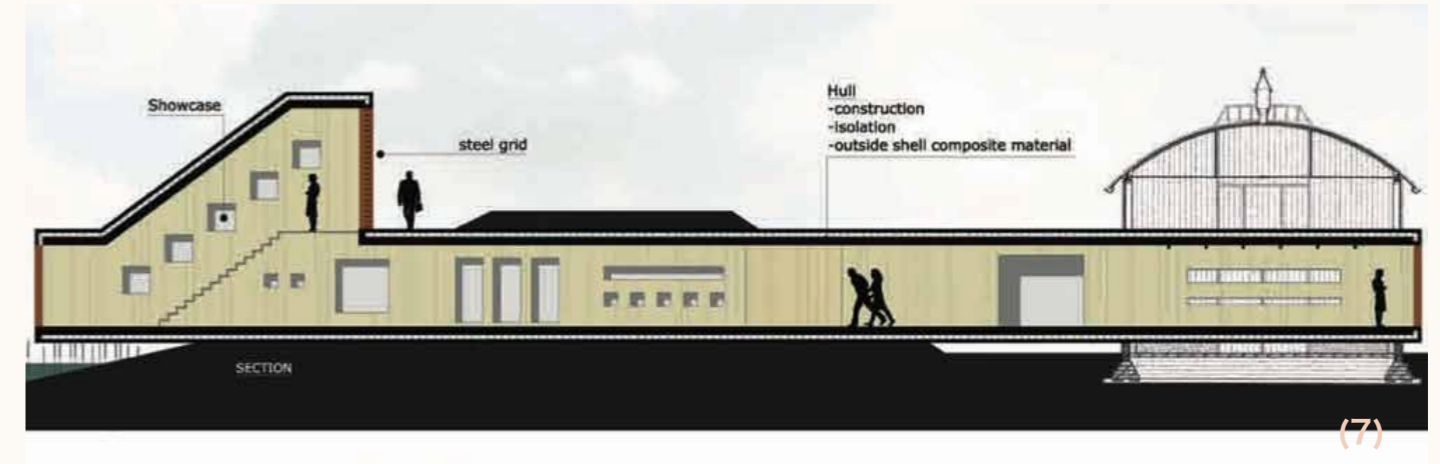
Keskimäärin ehdotuksissa itse hallirakennusta joko ehdotetaan muokattavaksi rajusti – kuten korottamalla sitä, nostamalla se maantasoa korkeammalle tai halkaisemalla se – tai sitten rakennukselle ehdotetaan erilaisia laajennusosia tai lisärakennuksia. Rakennus ei lähtötilanteessa ollut lämpöeristetty, ja yksi suunnittelutehtävän ongelmista oli

rakennuksen lämmöneristyksen järjestäminen. Useissa ehdotuksissa rakennuksen ympärille ehdotetaan esimerkiksi läpinäkyvä kuori helpottamaan tilan ilmaston hallintaa. (Nefs, 2010.)

Kilpailun voitti ehdotus 'Silver Bullet' (3,4), jonka tekijöinä olivat arkkitehtitoimistot Jarrik Ouburg, Paulien Bremmer ja CC Studio. Suunnitelma perustuu rakennuksen sisätilaan talven ajaksi asennettavista

peilaavista pinnoista, jotka heijastavat lämpöä tehokkaasti. Voittaneessa ehdotuksessa itse rakennus säilytettäisiin pääosin ennallaan ja muutos kohdistettaisiin sisätiloihin.

Kunniamaininnan saivat Forum Architecten & Plannersin ehdotus 'Cross roads' (7, 8), jossa rakennusta laajennettaisiin reilusti tunnelilla, joka yhdistäisi rakennuksen läheiseen patoon; ja Ateliereen Architectenin 'Up (5,6)', joka perustuu rakennuksen



nostamiseen ylös maantasosta. Tuomariston raportin mukaan kumpikin konsepti olisi arvokas maamerkki paikalle, mutta suunnitelmien arkkitehtoninen laatu on liian heikko, jotta kumpikaan ehdotus olisi voinut yltää voittajaksi. (Nefs, 2010)

Taidekeskus tilasi kuitenkin kilpailun ratkaisemisesta huolimatta uuden suunnitelman PolyLester Arts & Design-suunnittelutoimistolta. Uuden suunnitelman tekijän Gabriel Lesterin mukaan kilpailussa esitetyt ratkaisut ei viety eteenpäin, sillä

ne olivat teknisesti liian haastavia toteuttaa (sähköposti, 5.11.2020). Myös tuomaristo ilmaisee jo kilpailun arvostelupöytäkirjassa huolen siitä, onko palkituissa ehdotuksissa esitetyt tekniset ratkaisut realistisia (Nefs, 2010).

Suunnittelutoimisto PolyLesterin suunnitelma lopulta toteutettiin 2014-2016 Woltjer Berkhout Architectenin arkkitehdin avulla ja sen nimeksi tuli "The Moveables". Uudessa suunnitelmassa oli samankaltaista aikaisemman kilpailun

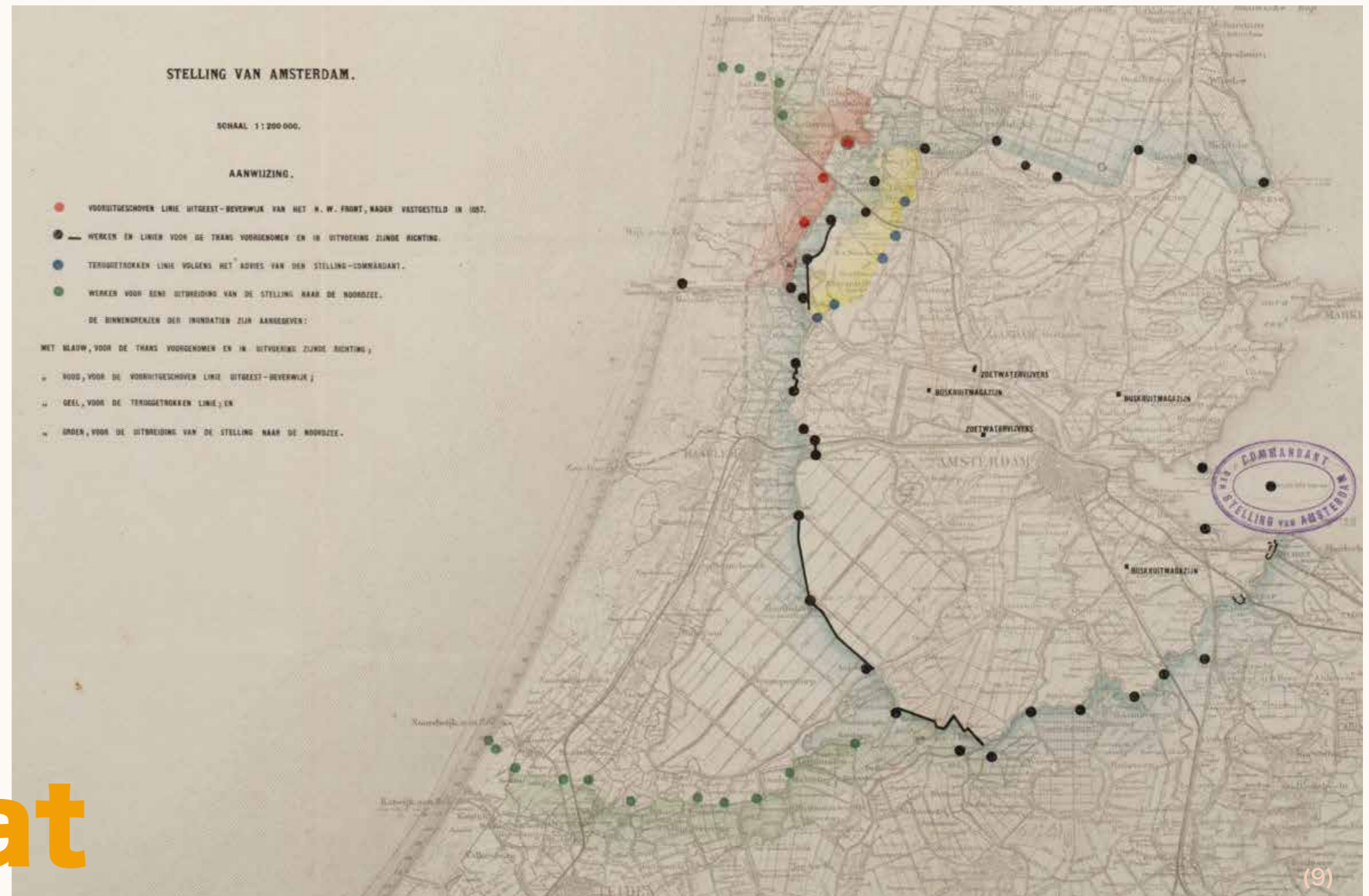
voittajaehdotuksen kanssa se, että ulkokuori säilytettiin alkuperäisen näköisenä ja vain sisätiloihin luotiin uusia rakenteita. Lisäksi "The Moveables" tarjosi paljon enemmän ja monipuolisemmin muunneltavuutta sisätilan eri tyyppiselle käytölle. Uudelleen suunniteltu halli muunneltavine sisätiloineen tarjoaa taidekeskukselle mahdollisuuden laajentaa ohjelmaansa ja järjestää hallissa erilaisia tapahtumia. (Fearson, 2020; Kunstfort Vijfhuizen, 2020.)

Kaupunki- kuvalliset lähtökohdat

Genieloods-halli sijaitsee historiallisessa ympäristössä, mutta naapureina on linnoituksen lisäksi myös muun muassa taiteilijataloja.

Stelling van Amsterdam - joka tunnetaan myös nimellä Amsterdamin puolustuslinja - muodostaa 135 kilometriä pitkän kehän kaupungin ympärille, joka koostuu 42:sta historiallisesta linnoituksesta, niitä yhdistävistä rakenteista ja muista niihin liittyvistä rakennuksista (9). Amsterdamin puolustuslinja rakennettiin vuosina 1880-1914 pääkaupungin suojelemiseksi, mutta sitä ei koskaan tarvittu. Vuonna 1996

Amsterdamin puolustuslinja nimettiin UNESCO:n maailmanperintökohteeksi, mikä kannusti rakentamaan alueelle useita vierailijoita houkuttelevia rakennuksia. Vuonna 2005 puolustuslinja nimettiin myös Hollannin kansallismaisema kohteeksi. Vijfhuizenin linnake (Fort Vijfhuizen) oli yksi 42:sta Amsterdamin puolustuslinjan linnakkeesta. Linnaketta ympäröi vesiallas jonka yli pääsee yhdestä kohtaa kapeaa kannasta myöten.





Alunperin sotilaallisen tekniikan tarkoituksiin rakennettu Genieloods-teollisuushalli sijaitsee linnoituksen ja vesialtaan ulkopuolella (10,11) (Fearson, 2020; Kunstfort Vijfhuizen 2020).

Genieloods-rakennus oli pitkään käyttämättömänä. 50-luvulta eteenpäin se on toiminut vain varastona ja autotallina (Uiterlijk onbewogen, 2017)(12). Viereiset taiteilijatalot suunnitellut arkkitehtitoimisto Woltjer Berkhout Architecten oli vastuussa

rakennuksen perusparannuksesta ja restauroinnista vuosina 2014-2016, ja tämän toimiston kautta PolyLester pyydettiin suunnittelemaan The Moveables -elementit (ITransformatie Genieloods Kunstfort, Atelierwoningen Kunstfort Vijfhuizen). The Moveables -elementtien avulla rakennuspaikkana olevan hallin rajoitteet ratkaistaan keveydellä ja välttämällä tungettelevia rakenteita. Ne eivät kajoa



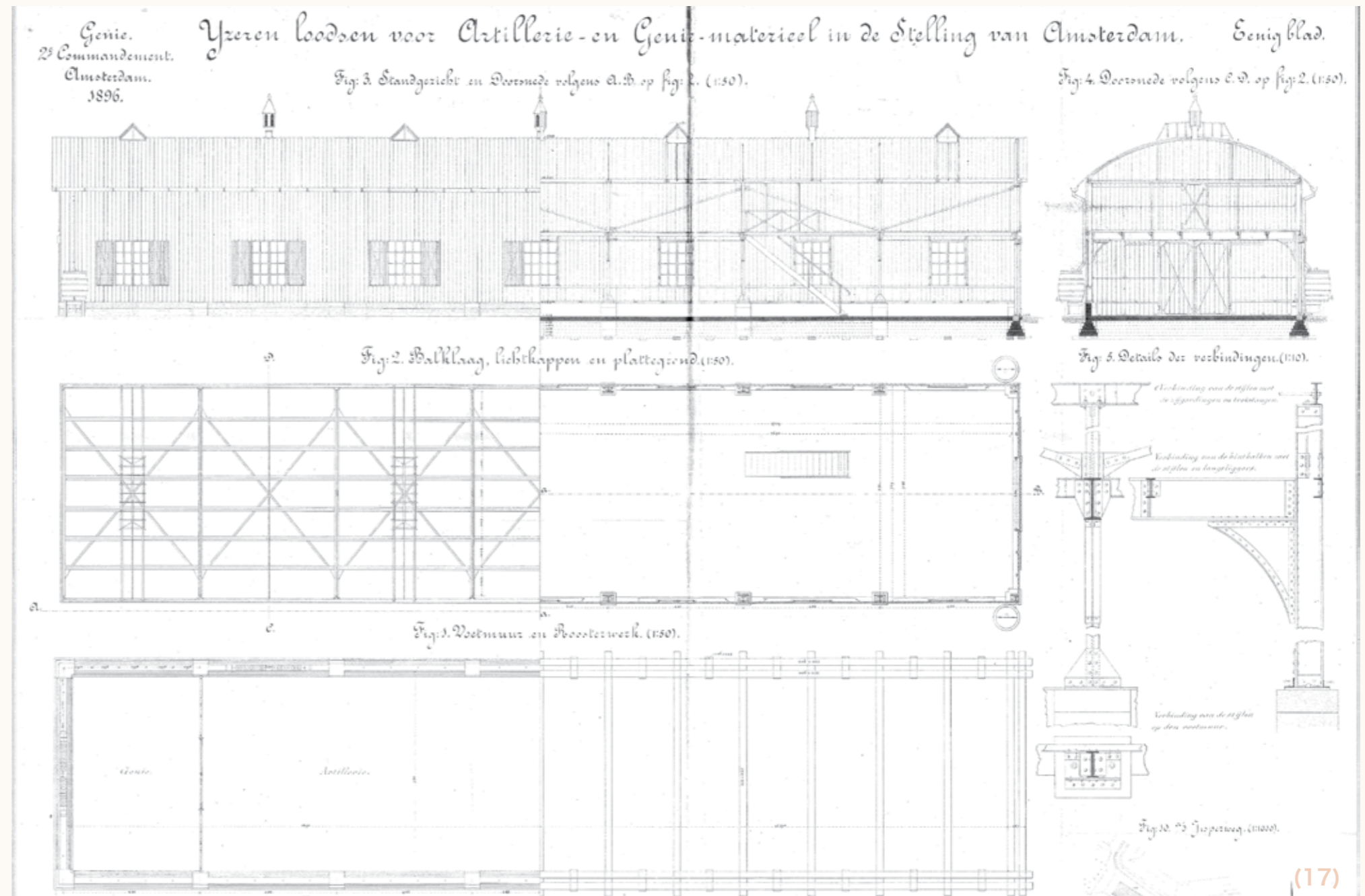
olemassa olevaan halliin eivätkä vaurioita sitä muullakaan tavoin. Kuvan 17 historiallisista piirustuksista voi todeta, että restaurointi on tehty erittäin tarkasti vanhaa kunnioittaen. Rakennuksessa oli paljon kosteusvaurioita, jonka takia kunnostaminen oli pakollista (14). Osat myös puhdistettiin ja galvanoidiin (15).

The Moveables -elementit asettuvat kaupunkikuvaan "kuorirakenteensa" eli vanhan 1890-luvun teollisuushallin sisään. Se asettuu

muuhun militaristiseen ympäristöönsä teeman puolesta hyvin, mutta muodostaa myös vastakkainasettelun luonnon ja vehreyden kanssa. Kuvasta 16 näkee viereen rakennetut puiset taiteilijoiden yhteisötalot ja lähellä sijaitsevat pari omakotitaloa. Rakennuksen ympärillä on kivetystä ja parkkipaikka. Kohde sijaitsee kaupungin laitamilla mutta ei selkeästi maaseudulla. Rakennuksen takana sijaitsee linnoitus, jonka yhteyteen on rakennettu



(16)



(17)

ravintola. Linnoitusta ympäröi vesiallas. Näihin linnoituksen osiin on kulkureitti portaita pitkin hallin vierustalla (16).

Teollisuushallin rakennuspaikka on määräytynyt alun perin pitkälti muun linnoituksen perusteella. Rakennus muodostaa ympärilleen melko laakean tilan erityisesti parkkipaikasta johtuen. Maasto nousee sen toisella sivulla kukkulaksi piilottaen laajan linnakkeen bunkkeriverkoston. Kasvillisuus

tontin ympärillä on runsasta. Lehtipuut ja niityt ympäröivät tonttia joka suunnasta, ja pidempiä näkymälinjoja muodostuu vain puiden lomasta. Parkkialueen puolella sijaitsevan tien toisella puolella olevan omakotitalon takana on peltoa ja teollisuusrakennuksia.

Arkkitehtoninen konsepti

Sisustuskappaleet luovat kokoelman arkkitehtonisia elementtejä ja huonekaluja, joiden avulla hallin tilaa voi muunnella moneen eri käyttötarkoitukseen kuten illallisjuhliin, työtilaksi, näyttelytilaksi tai luentosaliksi.



Arkkitehtonisiin elementteihin kuuluu suuria porrastettuja kappaleita (2), molemmista päistä avonainen tila (18), naulakko (20) ja tilaa rajaavia korkeita kappaleita, joita voi käyttää myös säilytykseen (19, 22). Kaikilla The Moveables -elementeillä on myös useampi käyttötarkoitus kuin vain yksi, kuten kuvan (24) elementillä, joka toimii samanaikaisesti istumapaikkana, työpöytänä, tilaa rajaavana kappaleena ja hyllykkönä.

Suunnitelmaan sisältyviä huonekaluja ovat myös erilaiset pöydät ja tuolit (21). Kaikki sisustuselementit ja huonekalut ovat liikuteltavia ja niillä on yhtenäinen visuaalinen ilme, joka koostuu valkoisesta pääväristä ja keltaisesta aksenttiväristä. Elementtien kiiltäväpintainen puhtaan valkoinen väri luo kontrastin hallin karheen harmaan ja matan metallipinnan kanssa. Tämä valkoinen pinta on myös viittaus useiden tyypillisten valkoisten



taidenäyttelytilojen estetiikkaan (Fearson, 2016). Arkkitehdit kertovat haastattelussa (Fearson, 2016) valinneensa keltaisen aksenttiväriin kuvaamaan kappaleisiin osuvia auringon säteitä.

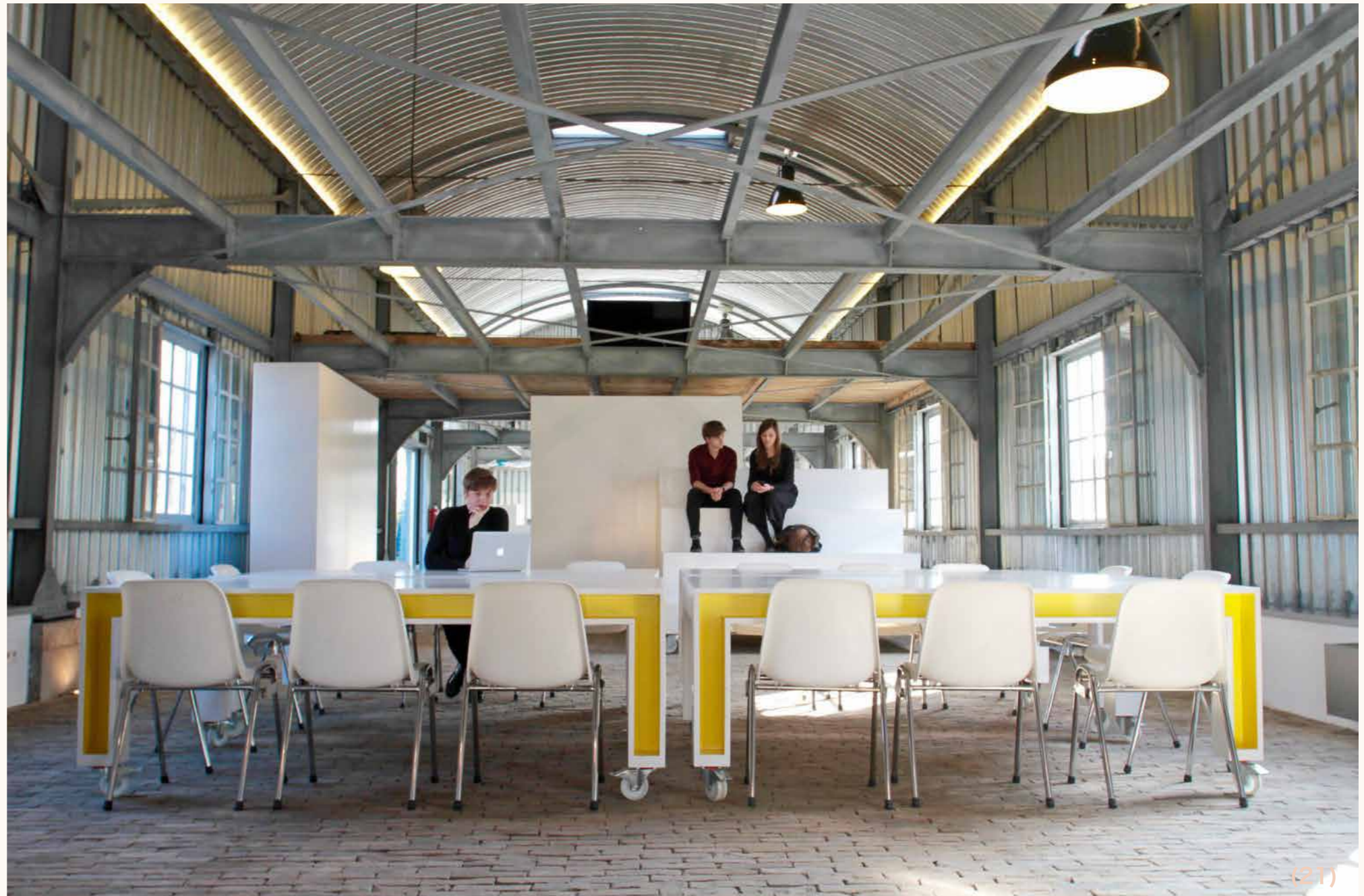
Julkisivu on yksiaineinen ja koostuu täysin harmaasta aaltopelistä (1). Sama metallinen materiaalimaailma jatkuu hallitsevana myös hallin sisätilassa. Rakennus on siten itsessään neutraali ja materiaalit



kuten sisälattian kivilaatoitus, aaltopelti ja harmaantuva puu luovat yhtenäisen ja hillityn kokonaisuuden. Tämä kokonaisuus säilyttää hienosti kohteen alkuperäistä ilmettä ja tarkoitusta. The Moveables -elementit, tuovat tilaan uuden lisän, joka sopii tilan uuteen käyttötarkoitukseen taidekeskuksen monitoimitilana.

Rakennuksen kantava rakenne koostuu H-teräspalkeista, jotka luovat kannattelevan

kehikon aaltopellille. Rakennus on verhoiltu kauttaaltaan harmaalla yksinkertaisella aaltopellillä, jossa ei ole lämmöneristeitä. Hallin rakenne ja sen ratkaisut kertovat siitä, että alkuperäinen käyttötarkoitus on voinut liittyä varastointiin ja teolliseen toimintaan, joka ei vaadi tilalta miellyttävyyttä oleskelulle. Kun taas nykyisessä käytössä tilan olisi oltava miellyttävä vaikkapa juhlavieraille, esitystä tai konferenssia kuunteleville tai näyttelyä



katsoville vierailijoille.

Mielenkiintoista kohteessa on sisätila, jossa uudet The Moveables -elementit luovat muuttuvaa ja toiminnallista tilaa vanhan hallin luomaan kontekstiin. Kohteesta inspiroituneena, ratkaisu kannustaa korostamaan ja vaalimaan vanhaa, ja luomaan uudella kontekstiin sopivia kiinnostavia ratkaisuja. Uudet elementit eivät siten vahingoita vanhaa hallia tai hallitse sen luomaa

tilaa, vaan eläytyvät siihen ja muuttuvat uusien tarpeiden mukaan. Tämä innostaa kehittämään rakennussuunnittelulla joustavia ja muuttuvia ratkaisuja, jotka mukautuu käyttäjien tarpeisiin. Suunnittelu korostaa siten arvoillaan vanhan hallin arkkitehtuurin arvoja ja käyttäjän kokemusta.

Kilpailun voittaneessa ehdotuksessa, co-ob:ssa, on kiinnitetty huomiota siihen, että hallin olosuhteet ovat kuumat aurinkoisella

säällä ja kylmällä säällä liian kylmät esimerkiksi taidenäyttelyjen pitämiseen. Ehdotus ratkaisi ongelman käyttämällä lämpöä tehokkaasti heijastavaa NASA:n kehittämää materiaalia, josta tehtäisiin verhoja sisätilaan. (designboom, 2010.) Toteutuneessa ratkaisussa tällaista verhoidea ei ole toteutettu.

PolyLester Arts & Design suunnittelu-toimiston projektin (PolyLester, 2016)



esittämien kuvien perusteella tiloissa ei näy mitään huomattavia vaihtelevan lämpötilan ongelmaa ratkaisevia arkkitehtonisia ratkaisuja. Metallisessa hallissa on katossa ja seinillä ikkunoita, joita voi avata auringon paahtaessa. Kylmällä talvisäällä hallissa ei ole näkyviä eristeitä, joten tilan voi olettaa olevan kylmä. Seinillä näkyisi kuvien (PolyLester, 2016) perusteella olevan patterielementtejä, jotka lämmittävät tilaa.

Hallin avonaiseen tilaan pääsee hyvin luonnonvaloa suurista ikkunoista. Tilan keinovalaistus on säädeltävissä moottoroiduilla valaisimilla (Fearson, 2016), joten tila toimii hyvin myös pimeässä tai hämärällä säällä. Kaikki rakennuksen tilat, lukuun ottamatta kahta säilytys- tai teknistä tilaa, saavat luonnonvaloa (25).

Rakennuksesta voisi nopeasti tulla mielikuva lentokonehangaarista tai navetasta.

Mielikuva syntyy rakennuksen materiaaleista ja aukotuksien, kuten ovien ja ikkunoiden eteen, liu'utettavista suojista. Valokuvissa (1), joissa kohde on juuri valmistunut, harmaa metalli on vielä koskematonta, puhdasta ja kiiltävää - mutta ei kovinkaan heijastavaa - niinpä vaikutelma rakennuksesta on laadukas ja selkeä. Olisi mielenkiintoista nähdä kuinka kohde on kestänyt aikaa ja onko julkisivumateriaaliin tullut värjäymiä tai

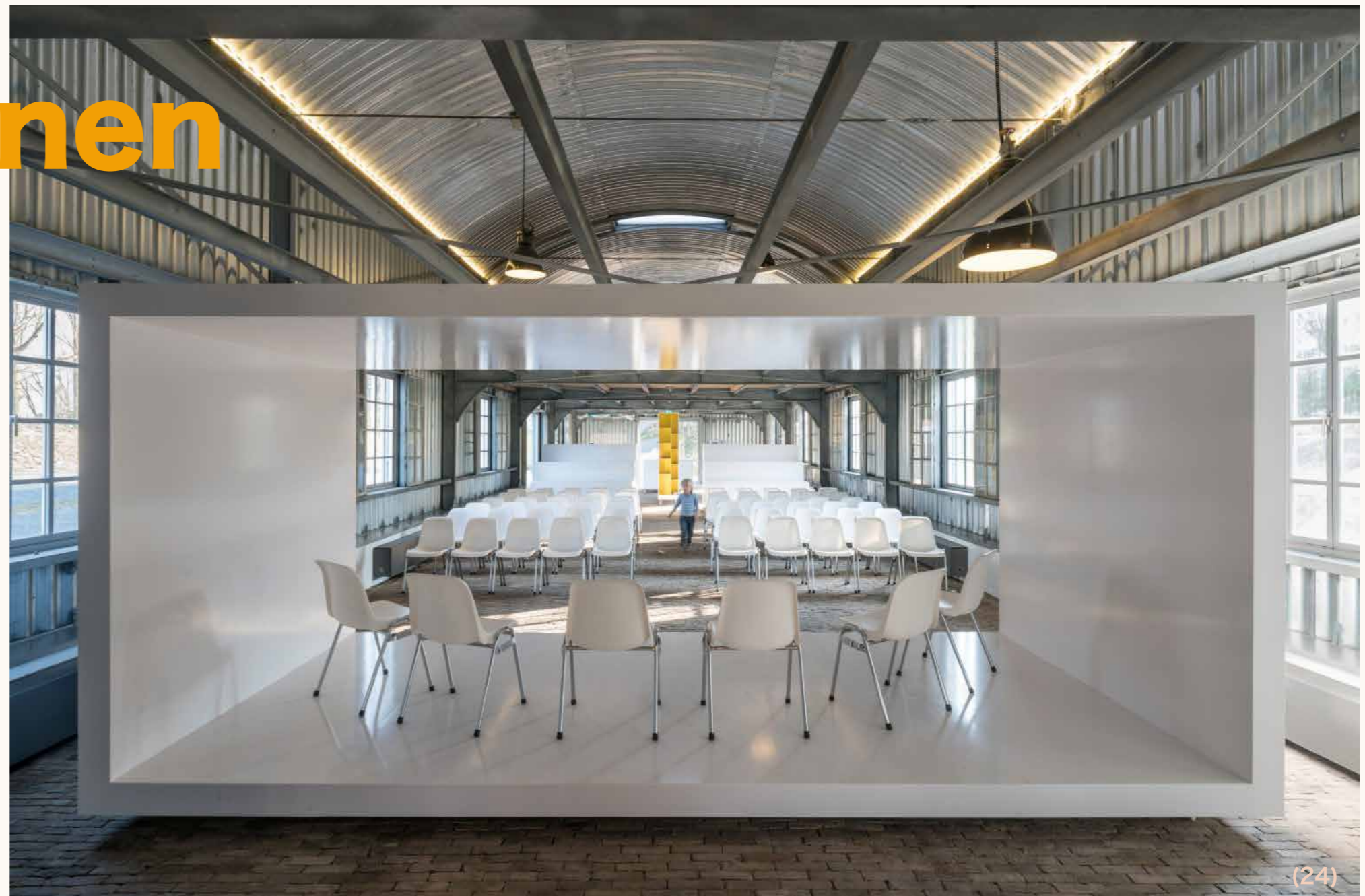


kulumisen merkkejä.

Sisätilan rakenteelliset elementit luovat tilaa jäsentevää rytmiä, minkä ansiosta tila sopii hyvin ihmisen mittakaavaan ja ei tunnu liian suurelta. Esimerkiksi vaakasuuntaiset rakennetta jäykistävät palkit ja ristikot (2) jakavat tilan pystysuunnassa matalampaan osaan ja ilmavaan katon rajaamaan tilaan. Aaltopellin raidallinen tekstuuri on myös oleellinen tilalle, koska jos pinta olisi tasainen, tilasta tulisi visuaalisena kokemuksena

tylsempi. The Moveables -elementit eivät sellaisenaan jatka rakennuksen rytmiä, vaan luovat oman kokonaisuutensa. Elementit on mitoitettu ihmisen mittakaavan mukaan, mikä luo tilaan uuden oman rytminsä.

Toiminnallinen konsepti

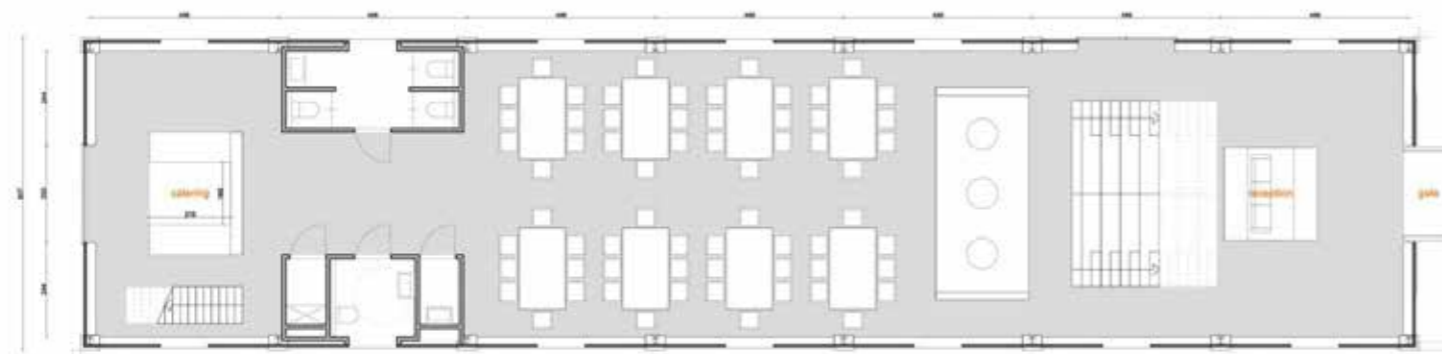


Pyörillä liikkuvien sisustuskappaleiden ansiosta rakennuksen tila antaa vapauden toteuttaa mitä moninaisimpia erilaisia tapahtumia. Maatasokerroksen muunneltavuutta määrittelevät pysyvät rakenteet ovat saniteettitilat, sekä portaat ylätasanteelle, jotka sijaitsevat pohjakuvien (25) vasemmassa päädyssä. Saapuminen rakennukseen tapahtuu saniteettitilojen ja portaiden vastakkaiselta lyhyeltä sivulta. Pysyvien

rakenteiden keskittyminen rakennuksen päihin tekee tilasta erittäin muuntojoustavan, etenkin kun käytössä ovat The Moveables -elementit. Sisäänkäynnin ja saniteettitilojen väliin jää vapaasti muokattavaa tilaa noin 160m². Elementtien sijoittelu määrää kuinka rakennuksen sisällä liikutaan, johon tosin pitkä ja kapea muoto vaikuttaa. Kyseinen tila mahdollistaa esimerkiksi jopa 117 katsojalle yksittäiset istumapaikat

viisipaikkaisen luennoitsijakorokkeen lisäksi (25, 24). Pohjakuvassa (25) on esiteltyinä erilaisia mahdollisuuksia hyödyntää tilaa eri tilaisuuksiin. Yhteistä esimerkki sijoittelulle on reception -moduli sisäänkäynnin edessä, joka vahvistaa pääoven merkitystä.

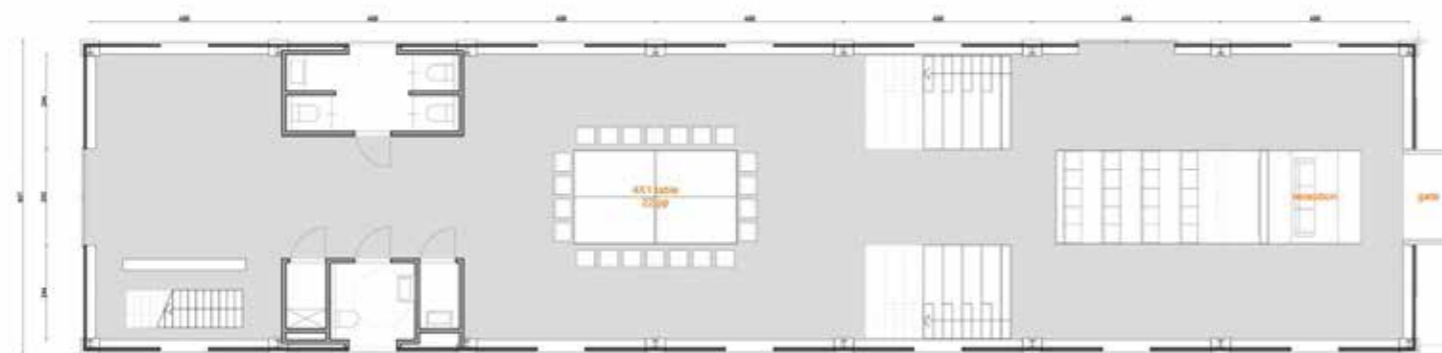
Rakennuksen pitkän ja kapean muodon takia, sekä yhden pääsisäänkäynnin seurauksena on vaikea kuvitella tilassa järjestettävän samanaikaisesti monia eri



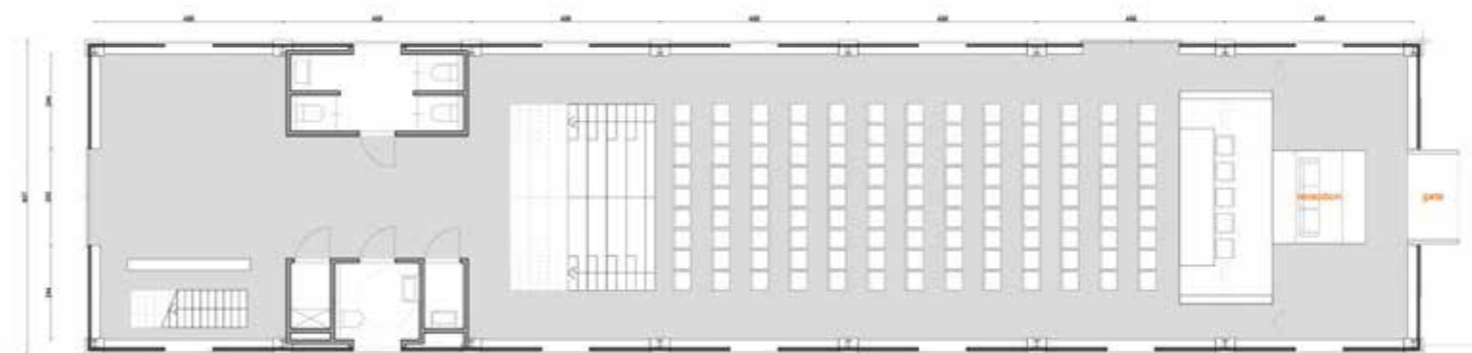
dinner configuration



reception configuration



workshop configuration



presentation configuration

(25)

tapahtumia tai näyttelyitä. Tila on joustava erilaisia tapahtumia varten, mutta ei samanaikaisesti järjestettävillä tapahtumille. On mahdotonta määritellä rakennukselle tietynlaista pysyvää toiminnallista konseptia, sillä tila elää käyttäjien tarpeiden mukaan mahdollistaen kaiken luentotilaisuuksista taidenäyttelyihin ja workshop -tapahtumiin. Rakennus on silmäiltävissä nopeasti hallimaisen rakenteen takia ja tunnelma on

hyvin julkinen. Ainoat ovelliset katseilta piilossa olevat tilat ensimmäisessä kerroksessa ovat saniteettitilat ja pieni varasto. Toisen kerroksen tila johon portaat johtavat on yksityistä. Projektin arkkitehti Gabriel Lester kertoi sähköpostilla portaiden yläpään tilan olevan osaksi toimistoa ja varastoa. Hän kertoi myös, että hallin keskivaiheilla oleva ”toinen kerros”, johon tällä hetkellä ei mene portaita on mahdollista ottaa tulevaisuudessa käyttöön

näyttelytilaksi. Tilassa olijat ovat tasa-arvoisessa asemassa ja käyttäjäryhmillä on pääsy kaikkialle ensimmäisessä kerroksessa, elementit ovat ainoat, joilla voidaan rajata vieraiden ja työntekijöiden välillä esimerkiksi reception -modulin avulla. Toisen kerroksen toimisto ja varastotilat ovat tämänhetkisessä käytössä yksityisiä eivätkä ole asiakkaiden saavutettavissa. (25)

Lähteet

Atelierwoningen Kunstfort Vijfhuizen. Lainattu 8.11.2020, saatavilla:
<https://www.woltjerberkhout.nl/?hm=2&sm=2&pid=14>

Designboom. (2010). CO OB (office jarrik ouburg + paulien bremmer architects) + cc studio. Lainattu 2.11.2020, saatavilla:
<https://www.designboom.com/architecture/co-ob-office-jarrik-ouburg-paulien-bremmer-architects-cc-studio/>

Fearson, A. (2016). Mobile furniture by PolyLester provides reconfigurable interior for Amsterdam arts venue. Lainattu 30.10.2020, saatavilla:
<https://www.dezeen.com/2016/04/22/moveables-mobile-furniture-polylester-reconfigurable-interior-amsterdam-arts-venue-kunstfort-vijfhuizen/>

Kunstfort Vijfhuizen. (2020). Lainattu 30.10.2020, saatavilla
<https://www.kunstfort.nl/en/>

Kunstfort Vijfhuizen. (2010). International Design Competition for a Center for Contemporary Art: 'Silver Bullet' gleaming winner! Lainattu 30.10.2020, saatavilla:
https://urbanchange.eu/arquivos/downloads/PressReleaseSilverBullet_April26th2010.pdf

Nefs, M. (2010). International Design Competition for a Center for Contemporary Art. Tuomariston raportti. Lainattu 8.11.2020, saatavilla:
https://urbanchange.eu/arquivos/downloads/tabloid_low.pdf

The Moveables. (2016). Lainattu 2.11.2020, saatavilla:
<https://www.polylester.com/the-moveables-kunstfort-vijfhuizen-haarlem-nl>

Transformatie Genieloods Kunstfort. Lainattu 8.11.2020, saatavilla:
<https://www.woltjerberkhout.nl/?hm=2&sm=3&pid=105>

Uiterlijk onbewogen. (2017). Bouwen met Staal, 257(50), 22-28. Lainattu 8.11.2020, saatavilla:
https://www.woltjerberkhout.nl/images/pdf/1409-publicatie-Bouwen-met-Staal-06-2017_1504013777.pdf