

Casa dos Cubos

Analyysikurssi ARK-C4502
Rakennusanalyysi
12.11.2020

Aada Kiuru
Jenna Koivisto
Laura Virkki
Sanna Merin
Kaisla Soljanto



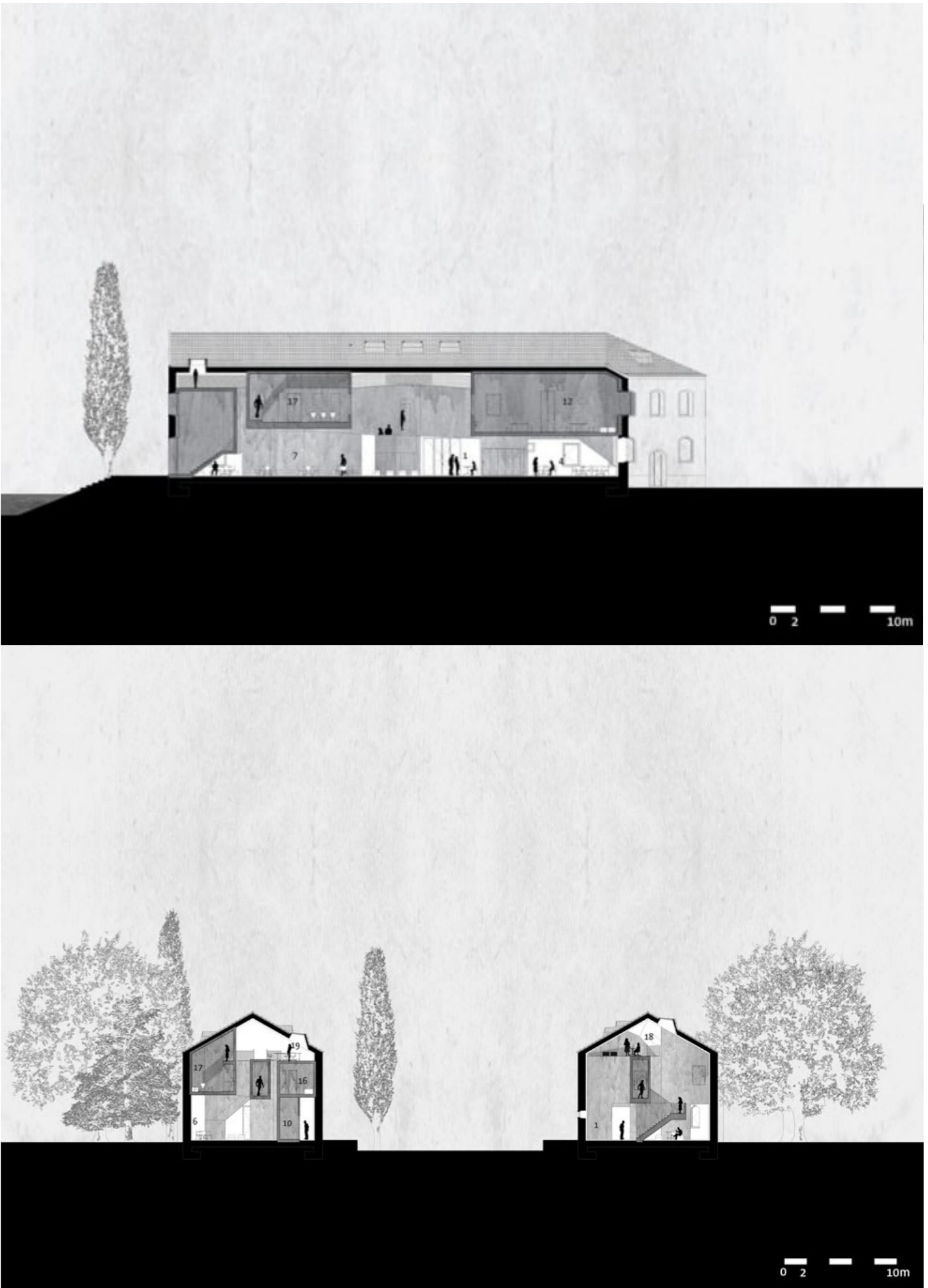
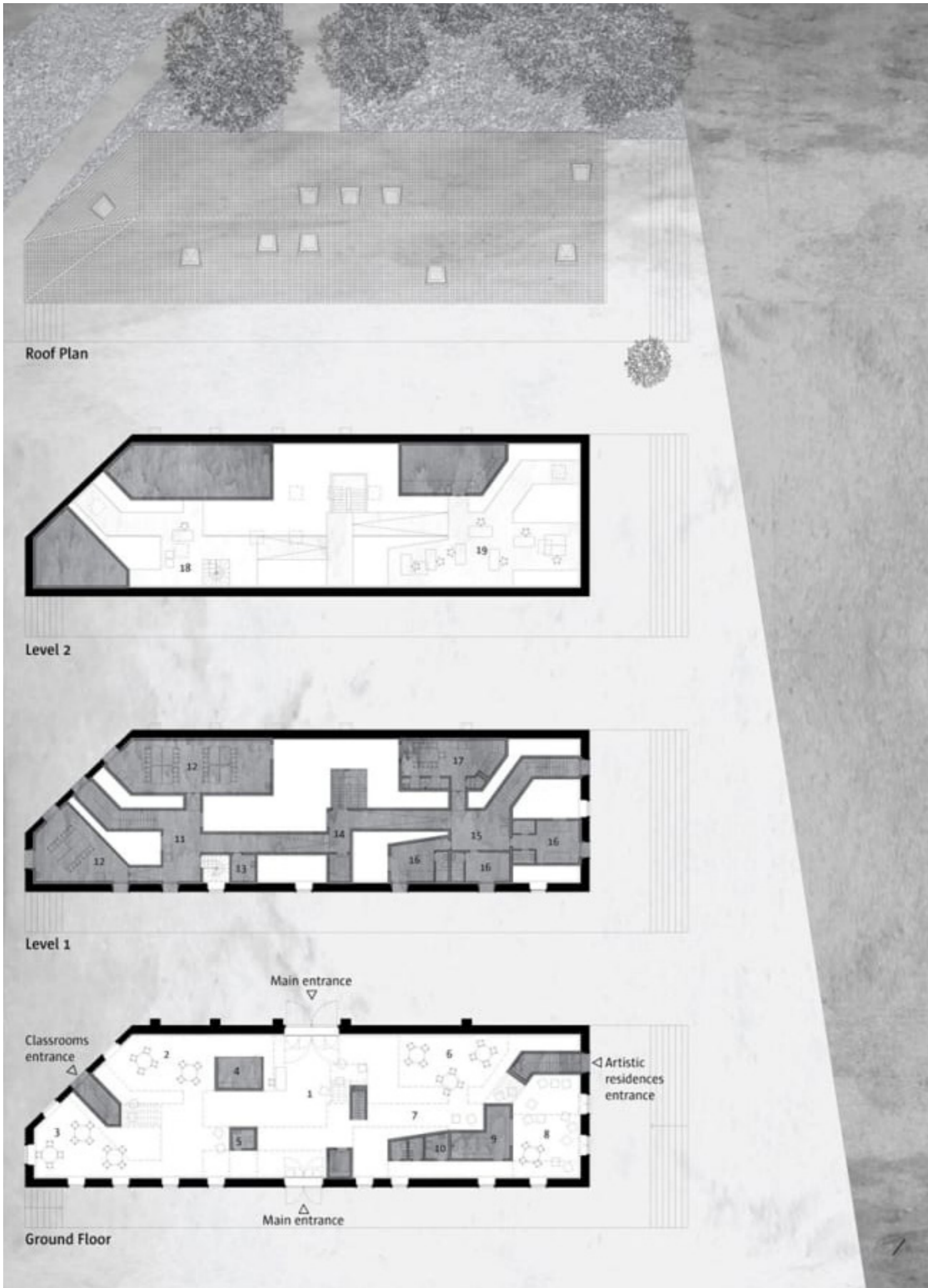
Casa dos Cubos

Casa dos Cubos on vanhan varastorakennuksen raameihin tehty monitoimitila. Rakennuksessa sijaitsee julkinen näyttelyalue, kahvila, kokoustiloja, luokkahuoneita ja majoitustiloja.

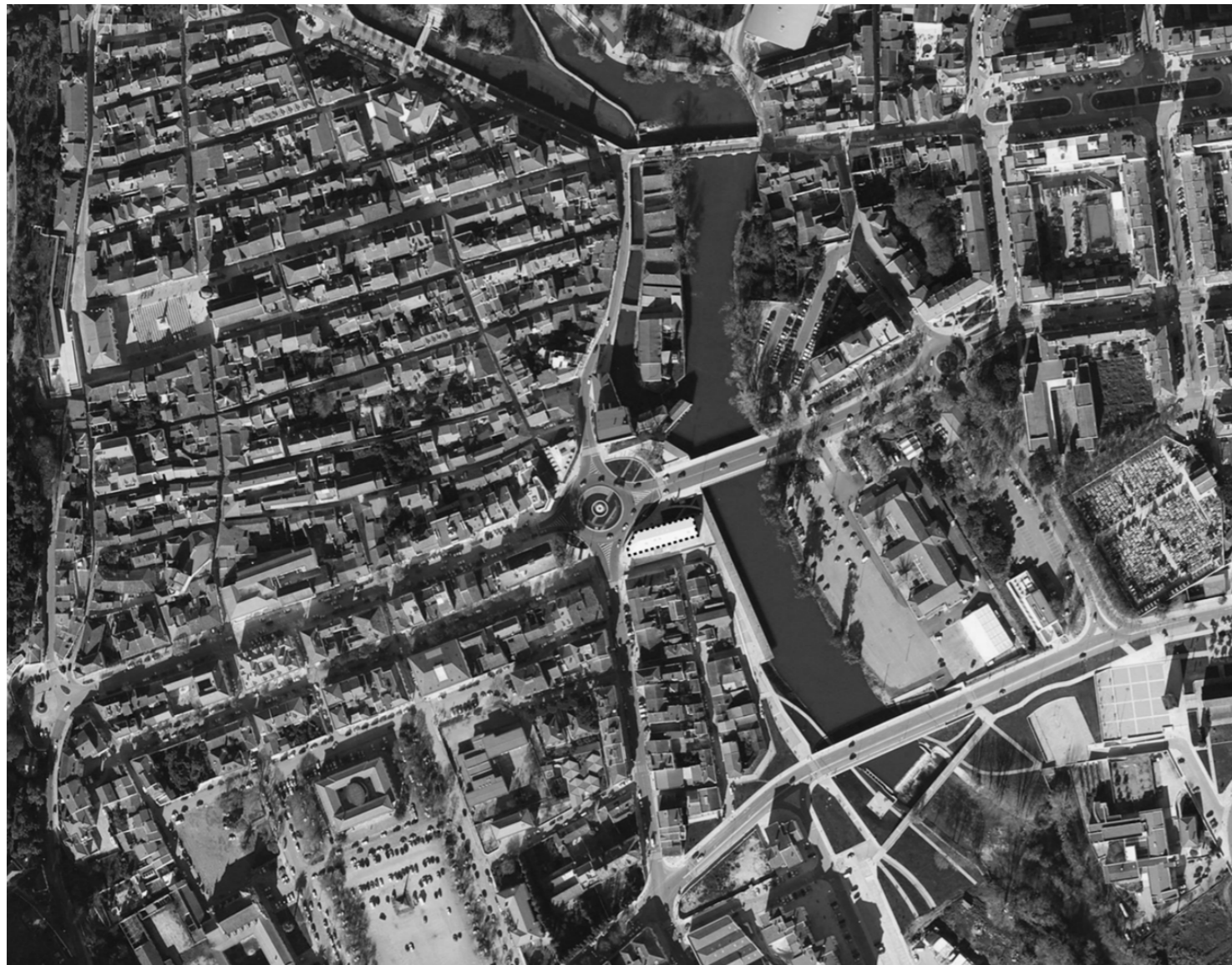
Casa dos Cubos sijaitsee Tomarin kaupungissa Portugalissa. Rakennus sijoittuu kaupungin historialliseen keskustaan osoitteeseen Praça Alves Redol 5. Lattiapinta-alaa kohteessa on 980,34 neliötä.

Projekti sai alkunsa kilpailuvoiton johteesta 2003 ja valmistui joulukuussa 2006. Tilaajana toimi Tomar Polis S.A. ja Arkkitehtitoimisto EM-BAIXADA – arquitectura suunnitteli kohteen. Suunnitteluryhmässä olivat Albuquerque Goinhas, Augusto Marcelino, Cristina Mendonça, Luis Baptista, Nuno Griff, Pedro Patrício ja Sofia Antunes.









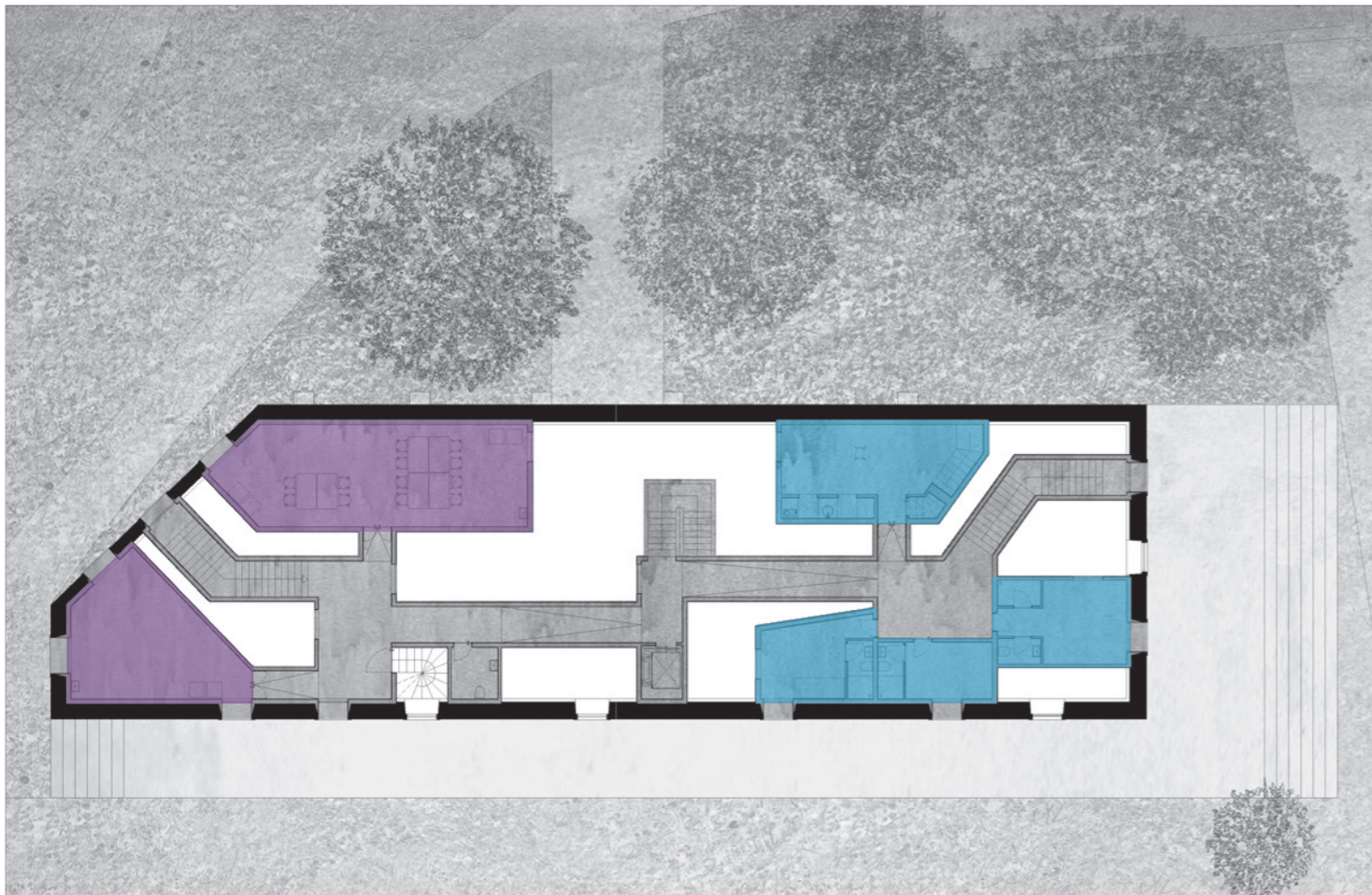
Hankkeen taustaa

Casa dos Cubos on valmistunut vuonna 2006 Tomariin, Portugaliin. Hankkeen tilaaja on valtakunnallinen hallitusohjelma nimeltä Polis. (Casa dos Cubos, n.d.) Sen tavoitteena oli, että hanke tulevine näyttelyineen ja kulttuuritapahtumineen vauhdittaisi vanhan kaupunkikeskustan elävöittämisestä (Clark, 2012). Vaikka ränsistynyt rakennus ei arkkitehtuurillaan herättänyt erityisemmin huomiota, oli sillä keskeinen rooli Tomarin katukuvassa (McManus, 2020).

Clarkin (2012) mukaan projektin taustalla oli halu tehdä restaurointi eri lailla kuin mihin on totuttu – aina vanhan arvostaminen sellaisenaan alkuperäisessä muodossa ei ole paras vaihtoehto. Nuoret arkkitehdit halusivat tulkita vanhan rakennuksen uudella tavalla. He halusivat välttää tekemästä museosta ”perinteistä tyhjää konttia”. (Clark, 2012.) Kohteen suunnittelutoimeksianto on saatu kilpailuvoiton seurauksena (1. sija) (Casa dos Cubos, n.d.). 17 vuoden takaisesta kilpailusta ei juuri ole löydettävissä informaatiota, mutta Casa dos Cubosin (n.d.) mukaan kilpailun säännöissä oleellisena huomioitavana asiana

oli suunnitella rakennukseen kaksi erillistä tilaa, jotka käsittävät julkisen puolen (näyttelyille, kokoustiloille ja kahvilalle) sekä yksityisen puolen (luentosaleille ja taitelijoille).





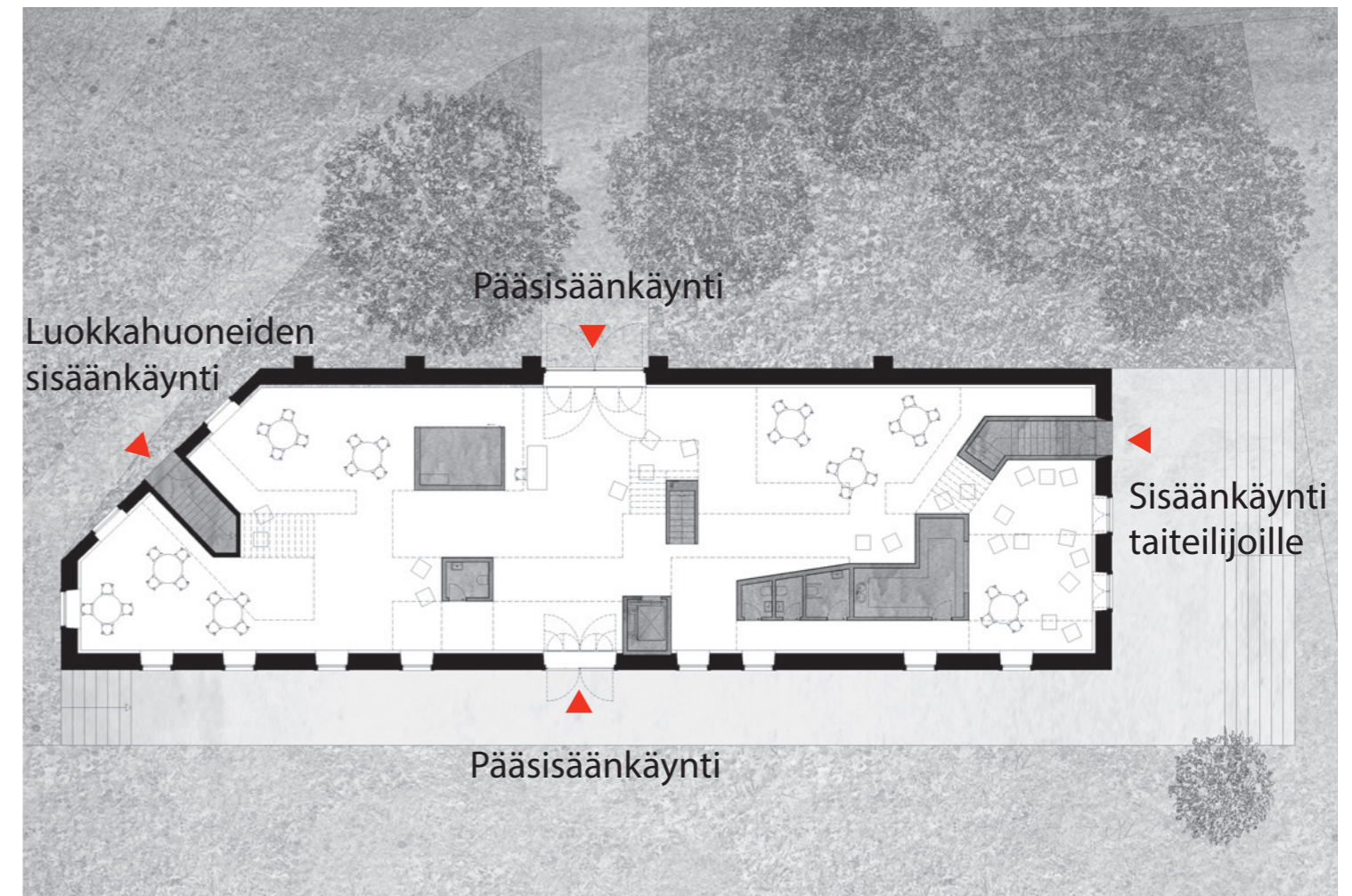
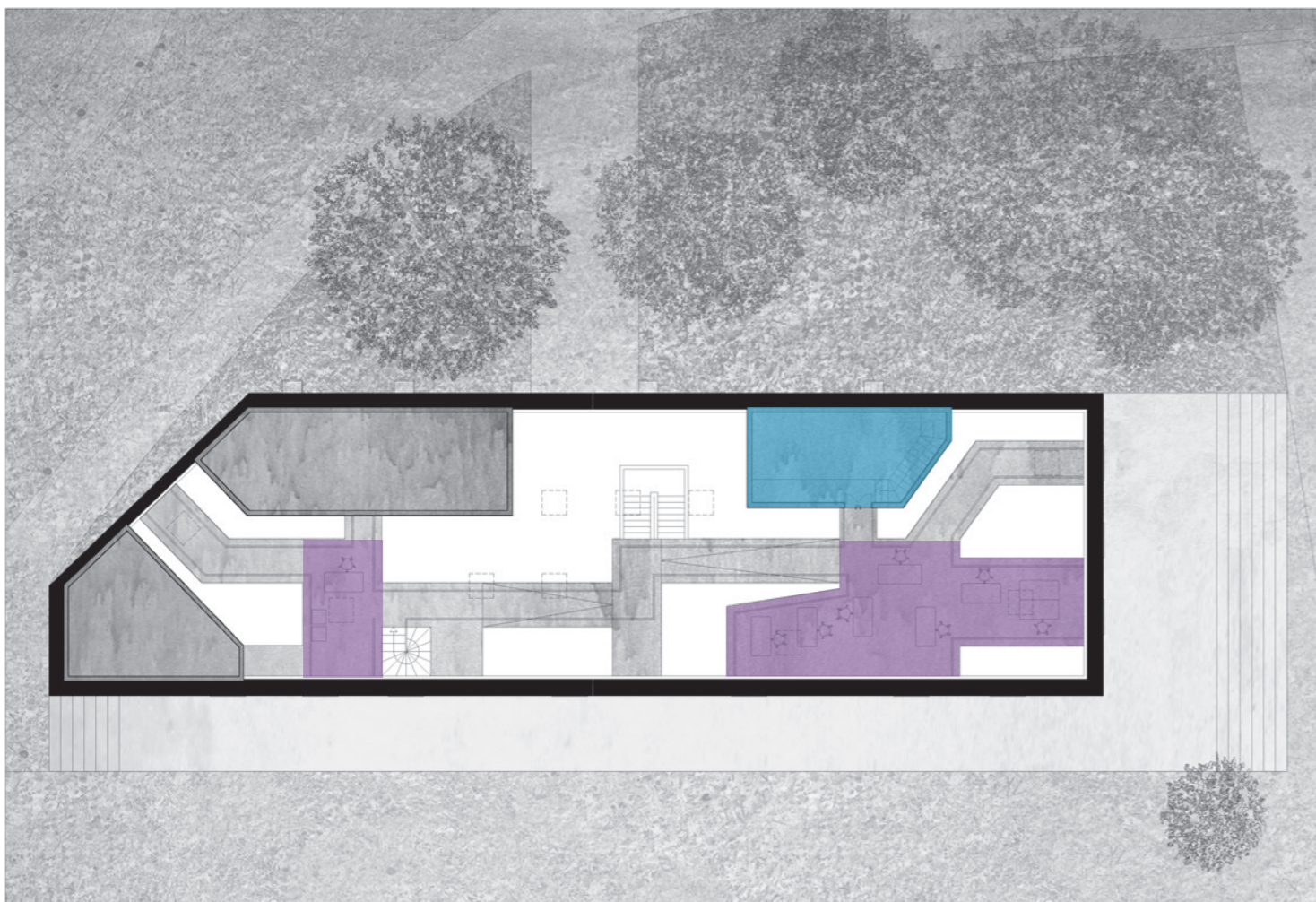
Toiminnallinen konsepti

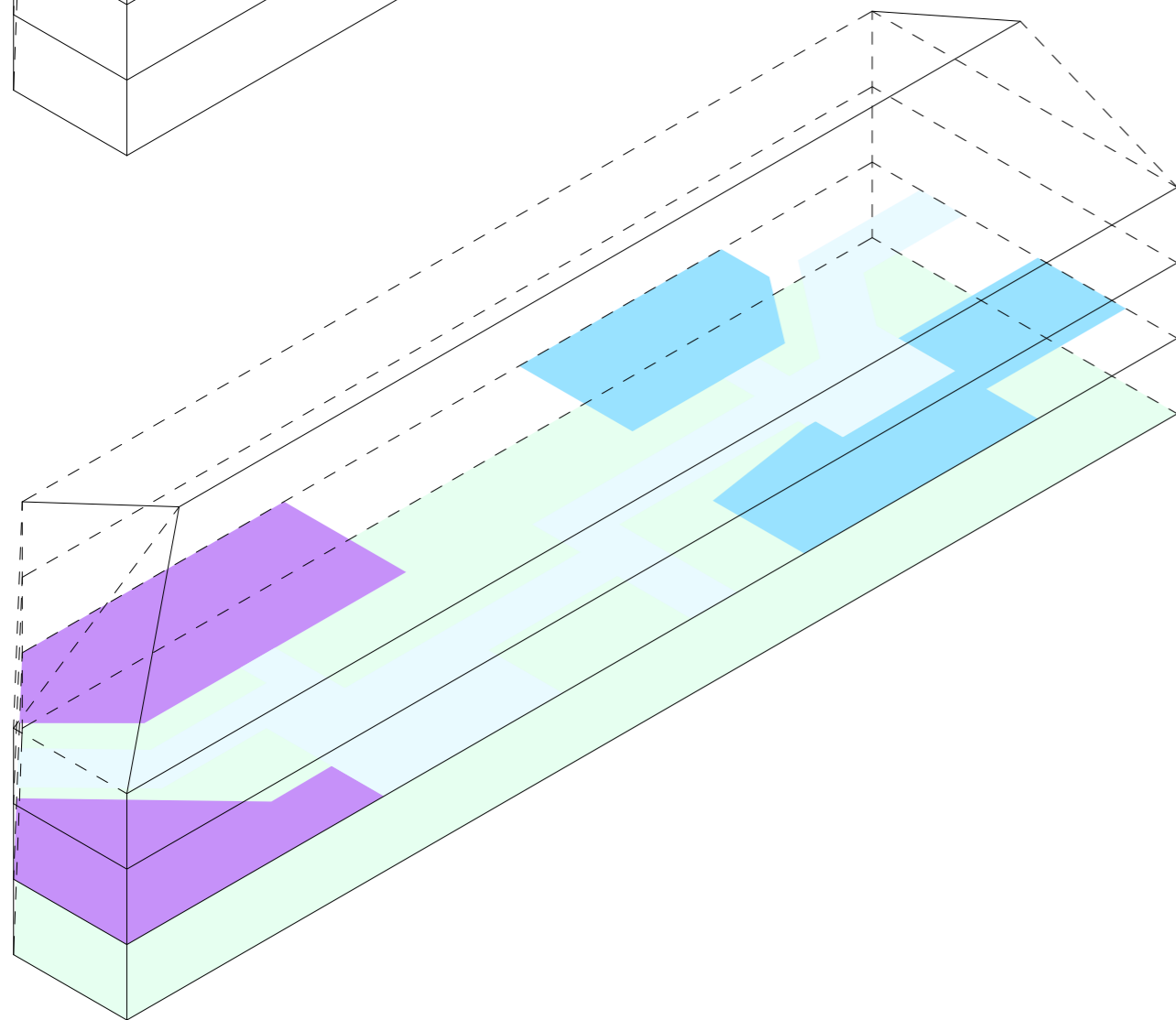
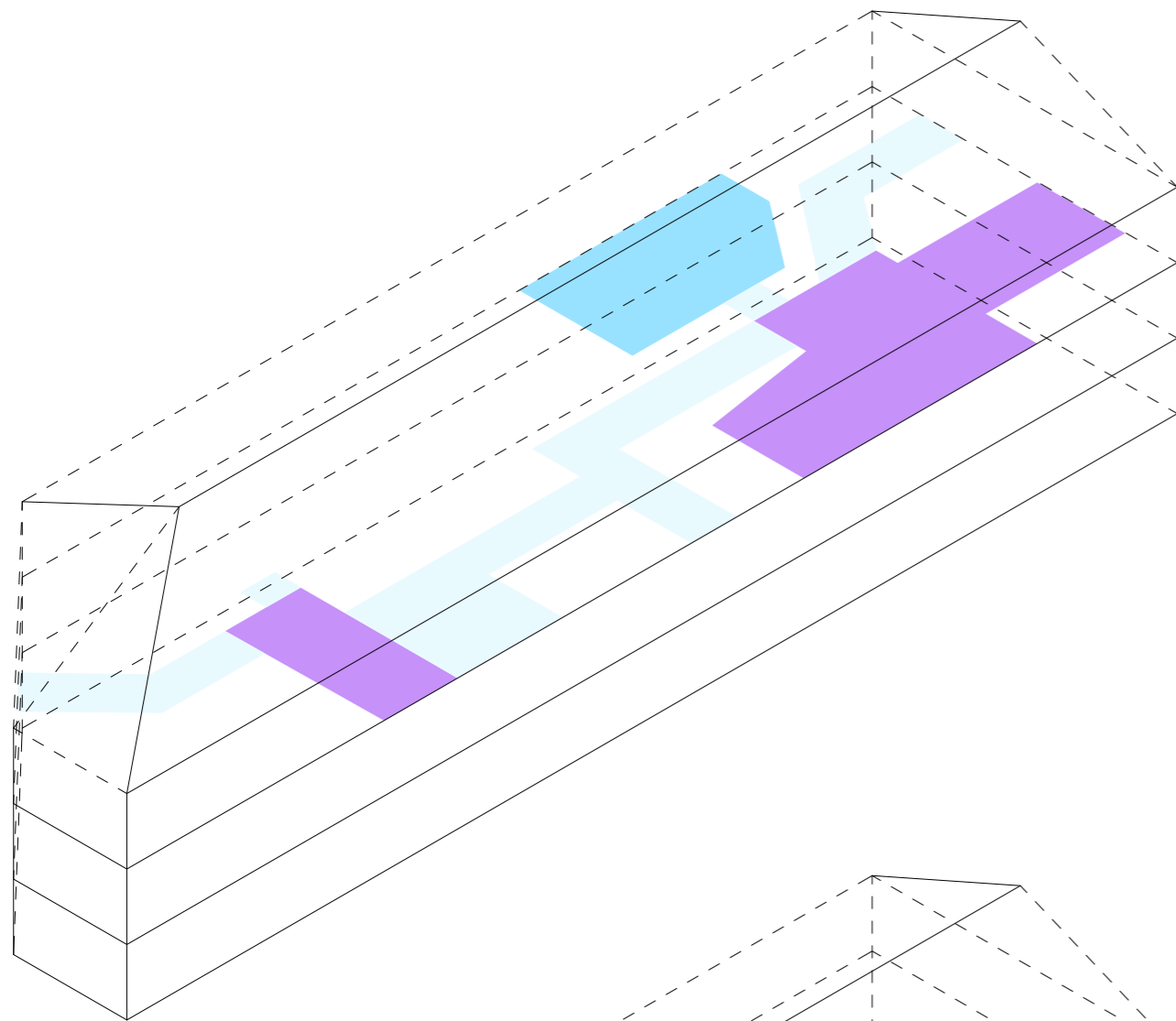
Rakennus toimii monitoimitilana - rakennuksessa on kaksi erillistä aluetta: julkinen näyttelyalue, kahvila ja ”kokoustilat”, ja yksityisempi alue, joka koostuu luokkahuoneista ja majoituksena kutsutuille taiteilijoille. Rakennuksen pää rakenne on säilynyt, mutta sen sisällä on uusi arkkitehtoninen runko, joka rikkoo alkuperäisen yhtenäisyyden ja moninkertaistaa sen useisiin eri tiloihin. (Divisare, 2013)

Rakennuksessa on neljä eri sisäänkäyntiä: kaksi pääsisäänkäyntiä ja sisäänkäynnit luokkahuoneisiin ja taiteilijoille. Tilasta toiseen liikutaan portaiden, hissien ja luokkahuoneita ja taiteilijatiloihin yhdistävien käytävien kautta. Rakennuksen tilaohjelma jakautuu kahtia julkiseen ja yksityiseen tilaan: ensimmäisessä kerroksessa on kokous- ja näyttelytiloja ja kahvila.

Rakennuksessa toimii samanaikaisesti opetusryhmiä ja taiteilijoita. Rakennuksen toisessa ja kolmannessa kerroksessa sijaitsevilla yksityisillä tiloilla (luokkahuoneet ja taiteilijoiden majoitus) on erikseen omat sisäänkäynnit.

Vaikka opetustiloihin ja taiteilijoiden tiloihin on eri sisäänkäynnit, tilasta toiseen on mahdollista liikkua rakennuksen sisällä.





Arkkitehtoninen konsepti

Casa dos cubos, suomennettuna kuutioiden talo, on Nabão-joen rannalla Tomarin kaupungissa sijaitseva rakennus, joka mahdollisesti rakennettu jo 1100-luvulla. Alkuperäinen rakennus oli entinen viljavarasto, ja se sulautuu ulkonäöltään hyvin ympäröivään rakennuskantaan. (Clark, 2012.)

Erityisen mielenkiintoisen kohteesta tekee yllätys, joka odottaa historiallisen rakennuksen sisällä. Koko alkuperäinen sisus ja rakenteet on raivattu uuden rakenteen alta, ja tilalle on suunniteltu 'kuutioiden talo'. Uuden rakenteen suunnittelijat halusivat välttää "pienen" museo-arkkitehtuurin suunnittelua, eivätkä he halunneet tehdä alkuperäisestä rakennuksesta tyhjää konttia museota varten. (Clark, 2012.)

Kohteen suunnittelu on rohkeaa aina konsep-

tista toteutukseen asti. Rakennuksen tilat ovat minimalistisia ja usein yksivärisiä. Tilojen sijoittelu ja limittyminen keskenään saavat aikaan mystisen ja jopa sokkelomaisen vaikutelman. (kuva 4)

Osa voi kokea ristiriitaiseksi historiallisen rakennuksen käytön "ulkokuorena" modernille sisäosalle, eikä kohteen sisällä tapahtunut muodonmuutos välttämättä miellytä jokaista vierailijaa. Rakennuksen ulkokuori ei vastaa sisältöä lainkaan, mutta se toisaalta tekee kohteesta mielenkiintoisen, eikä sisäpuolelta löytyviä tilasarjoja osaa odottaa.

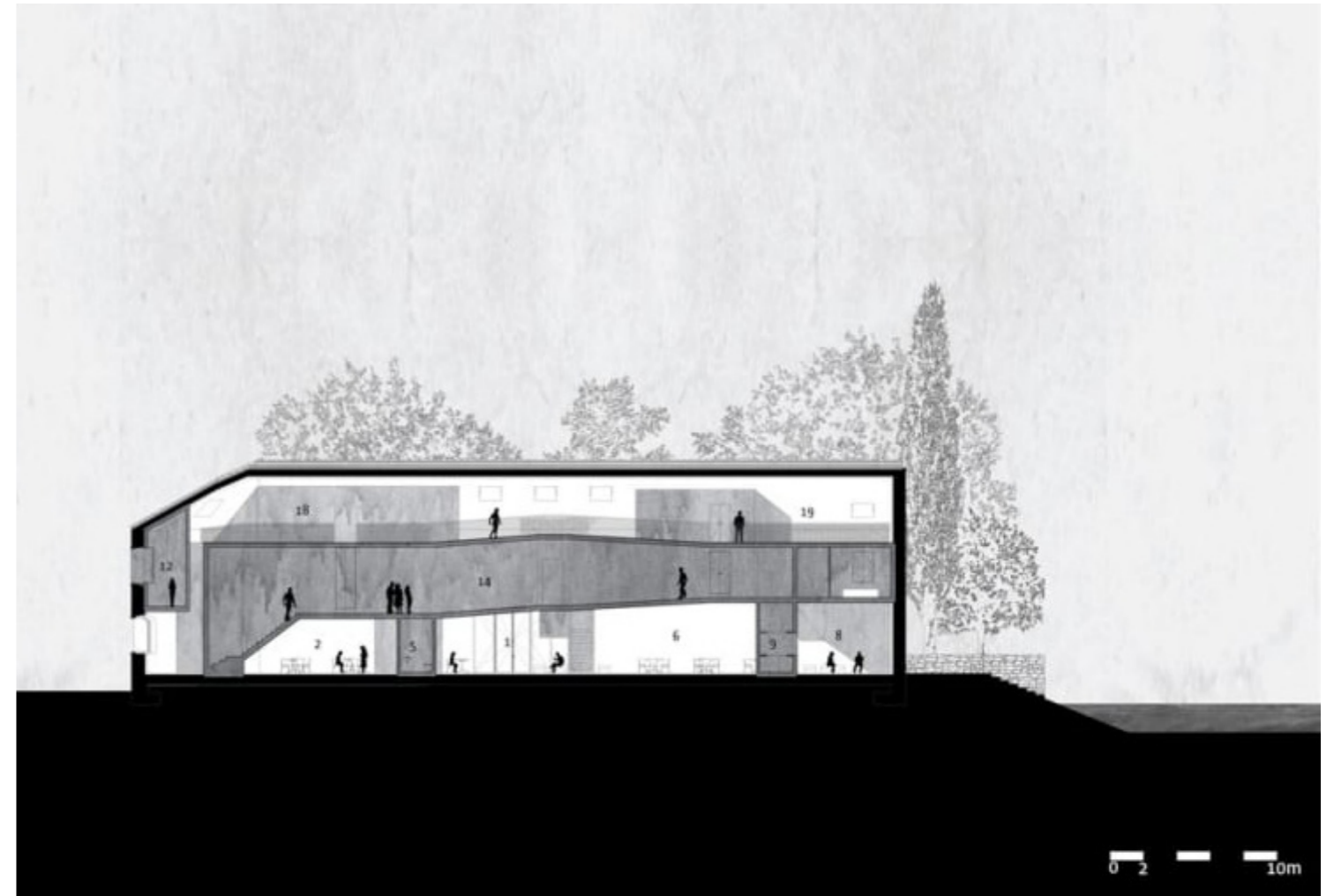
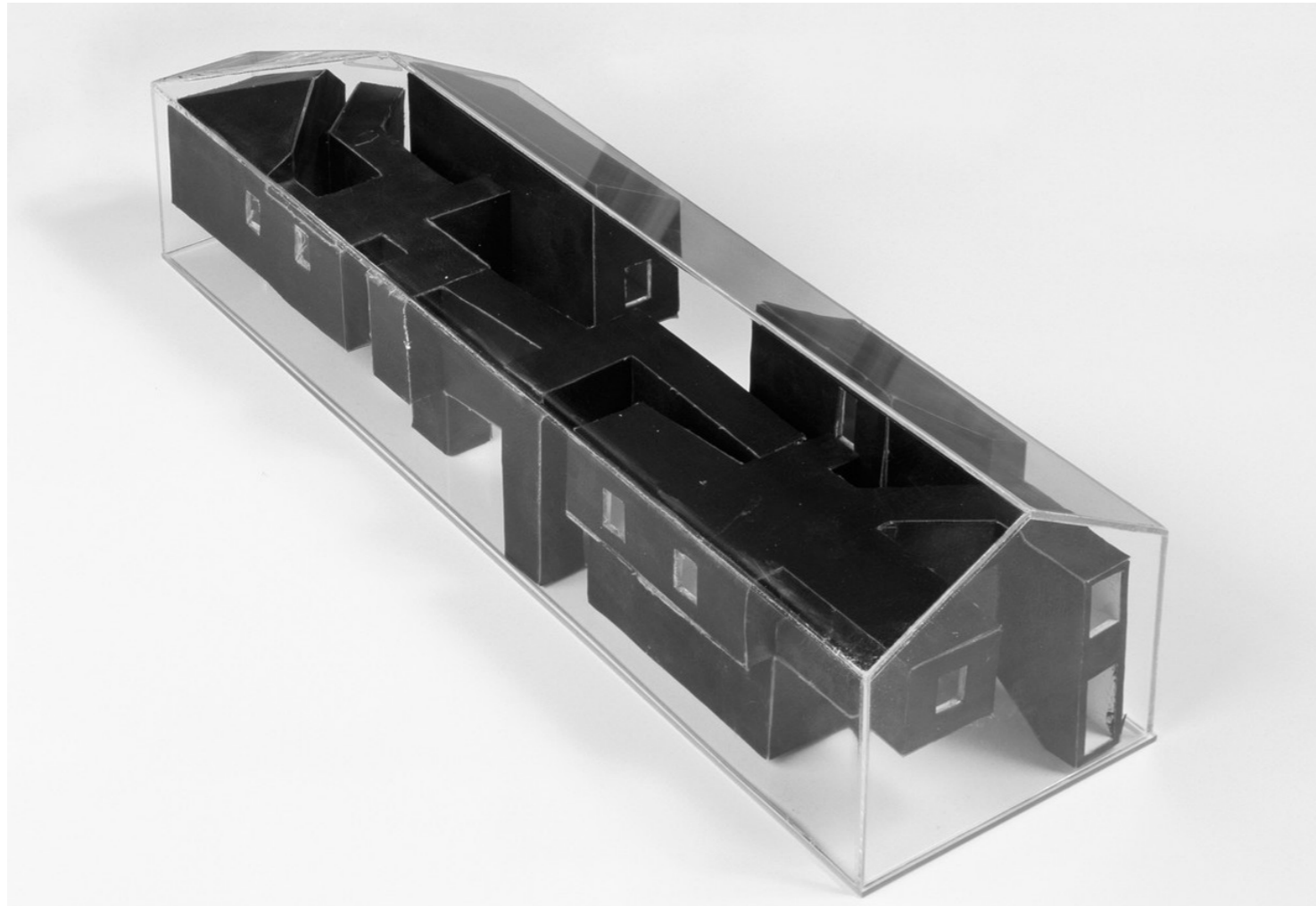
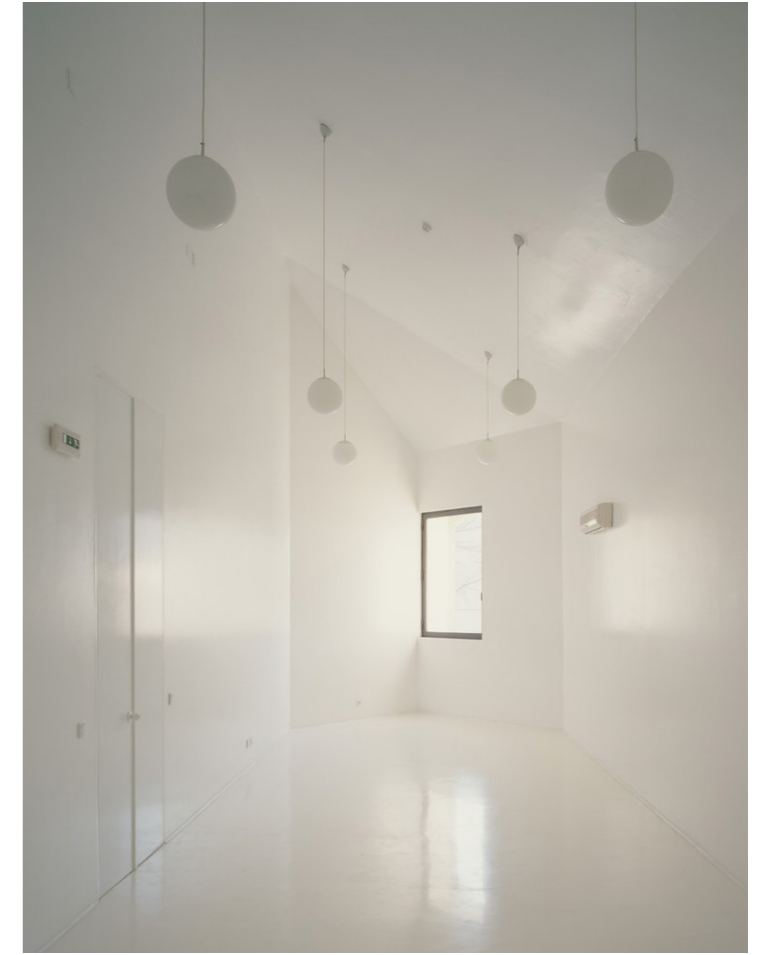
(kuva 1) Pienoismallia katsellessa kohteen rakenteet voivat aluksi näyttää kuutiomaisilta, mutta sisätiloja tarkastellessa on nähtävissä paljon viistoja pintoja, valoja ja varjoja sekä sävyjen kontrasteja.

Alkuperäisen rakennuksen runko ja ulkoseinät näyttäisivät olevan kiveä tai tiiltä. Sisäpuolen uusi betonirakenne on verhottu käyttämällä

valkoista mattamaalia ja mattapintaista epoksihartsipinnoitetta, tai peitetty kokonaan tummalla hartsikuorella. Materiaalivalinnat luovat mielenkiintoisia tekstuureja, ja luonnonvalon vaikutus maksimoituu erityisesti valkoisissa tiloissa, joiden pinnat näyttävät jopa hohtavilta. (Divisare, 2013.) (kuva 2 ja 6)

Leikkausta tarkastelemalla voidaan havaita, kuinka tilojen korkeudet vaihtelevat suuresti jopa samassa kerroksessa. Rakennuksen alkuperäiset ikkunapaikat on säilytetty, ja kaikkein ylimpään kerrokseen on lisätty kattoikkunoita. Lähes kaikkiin tiloihin tulee luonnonvaloa suoraan ikkunoista, tai heijastamalla kiiltävistä seinistä ja lattiapinnoista. (kuva 3)

Toisen ja kolmannen kerroksen lattiat eivät ole umpinaisia vaan koostuvat avoimista käytävistä, joten valo pääsee kattoikkunoista myös ensimmäiseen kerrokseen. Kerrosten väliin muodostuu erilaisia houkuttelevia näkymiä, kun valo siivilöityy ylempien kerrosten läpi. (kuva 5)





Kuvat:
Edellinen sivu alarivi oikealta (1) (3) yläriivi (2).
Tämä sivu yläriivi oikealta (4) ja (5) alarivi (6).



Kaupunkikuvalliset lähtökohdat

Rakennus sijaitsee kaupungin historiallisessa keskustassa, jossa alueen kiinteistöjä koskevat säännökset rakennusten säilyttämisestä historiallisen arvon tähden ovat tiukat (Archdaily, 2012). Kyseinen rakennus sijaitsee hyvin keskeisellä paikalla liikenteen risteyskohdassa, kaupungin läpi virtaavan Nabão-joen tuntumassa. Rakennuksen sisäänkäynnin päätä rajaa ohi viistävä tie liikenneympyrän kehällä. Rakennuksen pitkiä sivuja reunustaa pohjoisessa pieni puistikko, ja etelässä rakennuksiin liittyvien korotettujen kävelyteiden välinen kuja. Rakennus on vuosisatojen saatossa toiminut monessa eri käyttötarkoituksessa. Alun perin se on toiminut Temppeliherrain ritarikunnan varastorakennuksena, ja myöhemmin muun muassa pankkina. Viimeisimmän käyttötarkoituksen muutoksen takana oli tavoite vanhan kaupunkikeskustan elävöittämisestä. Tämä toteutettiin muuttamalla rakennus suurilta osin

julkiseksi tilaksi näyttelytilojen, kahvion ja kokouksilojen myötä. Toisaalta rakennus tarjoaa myös yksityistä tilaa luentosalien ja taiteilijoiden majoituksen muodossa. Tämän toteuttamiseksi rakennuksessa tehtiin perusteellinen sisätilojen uudistus. Tästä huolimatta rakennuksen julkisivun ilme on säilynyt ennallaan läpi pitkän historiansa. Tämä onkin ollut suunnittelun lähtökohdana alusta saakka. (Divisare, 2013) Tästä syystä rakennus myös istuu ympäristöönsä edelleen kauniisti, juurikaan erottumatta ympäröivästä rakennuskannasta.



Lähteet

Archdaily, 27.01.2012. Casa dos Cubos / EM-BAIXADA arquitetura. Noudettu 4.11.2020: <https://www.archdaily.com/202783/casa-dos-cubos-embaixada-arquitectura>

Casa dos Cubos (n.d.). Embaixada.net. Lainattu 5.11.2020, saatavilla: https://www.embaixada.net/design/casa-dos-cubos_50

Clark, M. (2012). Casa dos cubos: from a normal past to a special future. Lainattu 5.11.2020, saatavilla: <https://www.archilovers.com/stories/1428/casa-dos-cubos-from-a-normal-past-to-a-special-future.html>

Divisare. (2013). Embaixada Arquitectura: Casa dos Cubos. Tomar, Portugal. Lainattu 5.11.2020, saatavilla: <https://divisare.com/projects/235976-embaixada-arquitectura-casa-dos-cubos-tomar-portugal>

Divisare, 18.07.2013. Environmental Monitoring and Interpretation Offices. Noudettu 4.11.2020: <https://divisare.com/projects/235976-embaixada-arquitectura-casa-dos-cubos-tomar-portugal>

E-architect, 3.9.2009. Noudettu 6.11.2020: <https://www.archdaily.com/202783/casa-dos-cubos-embaixada-arquitectura>

McManus, D. (2009, päivitetty 2020). Casa Dos Cubos Portugal: Tomar Architecture. E-architect. Lainattu 5.11.2020, saatavilla: <https://www.e-architect.co.uk/portugal/casa-dos-cubos>

Kuvalähteet

ArchDaily. Lainattu 5.11.2020, saatavilla: <https://www.archdaily.com/202783/casa-dos-cubos-embaixada-arquitectura>

Archdaily (2012). Casa dos Cubos / EMBAIXADA arquitetura. Lainattu 7.11.2020, saatavilla: <https://www.archdaily.com/202783/casa-dos-cubos>

Amper. Noudettu 6.11.2020, saatavilla: <https://www.arper.com/ww/en/spaces/casa-dos-cubos-waiting>

Casa dos Cubos (n.d.). Embaixada.net. Lainattu 5.11.2020, saatavilla: https://www.embaixada.net/design/casa-dos-cubos_50