

# SPAZIO ZEPHIRO

CASTELFRANCO VENETO



SIJAINTI:	Castelfranco Veneto, Italia
KÄYTTÖTARKOITUS:	Monitoimitila - työpaja, näyttelytila, tapahtumapaikka, kokoontumispaikka
VALMISTUMISVUOSI:	2015
LAAJUUS:	550 m <sup>2</sup>
TILAAJA:	Yksityinen
ARKKITEHTI:	MTMA - Marco Bozetto, Tommaso Gasparini & Marcello Pagnan

## TAUSTAA

Spazio Zephiro Castelfranco Veneto sijaitsee vanhan teollisuusrakennuksen tai -varaston uudistetuissa ja korjatuissa tiloissa pienessä Pohjois-Italian kaupungin Castelfranco Veneton lähiössä. Rakennus on ennen Zaphiroa toiminut muun muassa yritys Viganon tekstiilitehtaana 80-luvulla. Vuonna 1908 valmistunut junaraide Venetsian ja Trenton välillä mahdollisti yli kolmenkymmenen junan kulkemisen kaupungin kautta. Tämä johti kaupungin laajenemiseen, teollisuus kukoisti ja asukasmäärä kasvoi. Vaateteollisuuden kutistuessa vuosisadan loppupuolella tiloja vapautui muuhun käyttöön, joka on mahdollistanut muun muassa Spazio Zephiron, jonka tilat valmistuivat vuonna 2015.

Idea Spazio Zaphirosta syntyi, kun kaupungin asukas totesi, että monikäyttötila puuttuu kaupungista. Castelfrancon teollisuusalue oli myös vajaassa käytössä. Tämän seurauksena joukko kansalaisia, taiteilijoita, arkkitehtejä, media ja virastoja tapasivat. Ideana oli luoda konseptuaalinen ja symbolinen monikäyttötila, eräänlainen kulttuurinen keskus tai kaupungin "olohuone", jonne jokainen on tervetullut - taiteilijat, käsityöläiset, kulttuuri- ja matkailualan ihmiset, turistit, palvelun- ja tuoteyrittäjät, asiantuntijat sekä ammattilaiset eri aloilta. Haluttiin luoda yhteisö, jossa ideat syntyvät ja yhteistyö sujuu. Tiloissa voi myös oleskella vapaasti, pohdiskella, kouluttautua, osallistua kursseihin ja erilaisiin workshoppeihin, harjoittaa luovuuttaan ja tutustua itseensä sekä toisiin käyttäjiin. Rakennuksen nykyinen käyttötarkoitus suunniteltiin yhdessä paikallisia aloitteita ja hankkeita kuunnellen ja ottamalla kaikki mahdolliset käyttäjät suunnitteluperiaatteissa harkintaan.

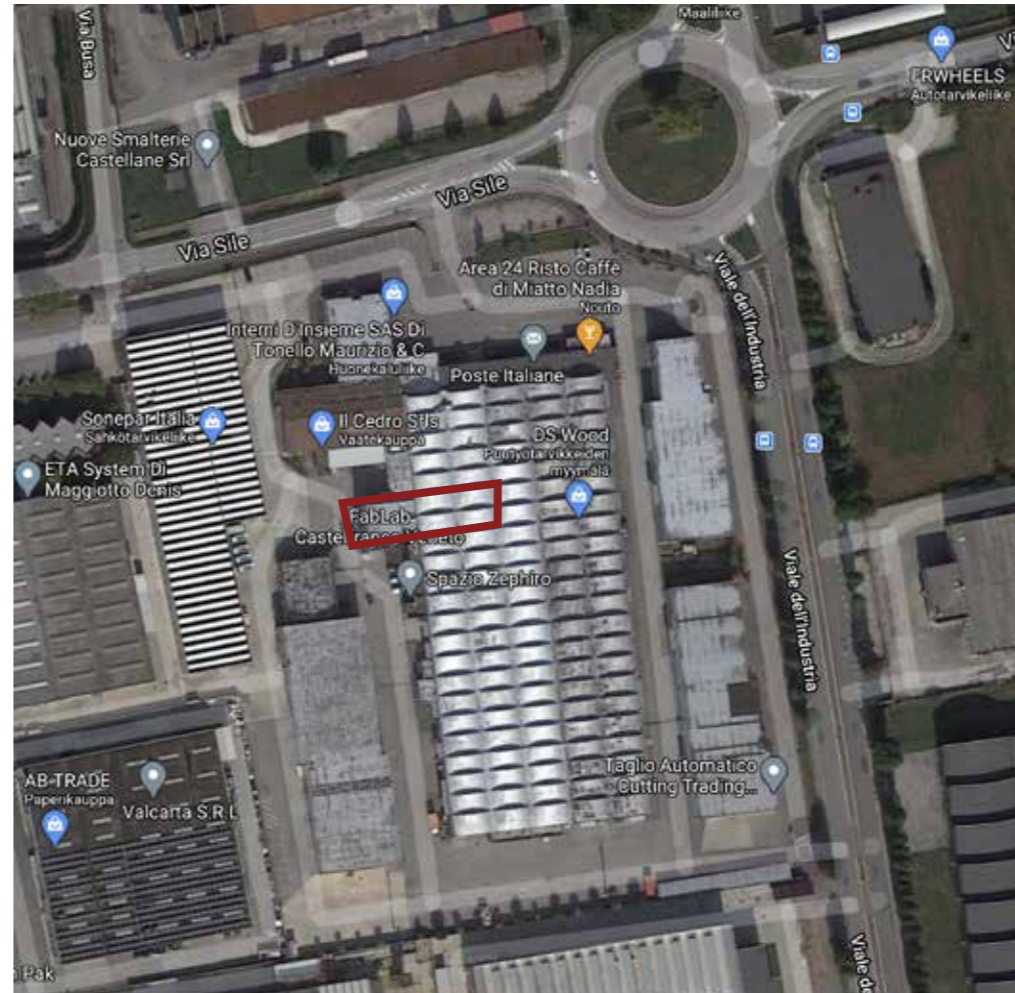
Paikasta haluttiin luoda tila, joka sopii ja on muunneltavissa työpaikaksi, kokoustilaksi, näyttämöksi, ateljeeksi tai työpajaksi. Rakennuksen ulkonäössä näkyy vahvasti vanhat käyttötarkoitukset pinnoissa, materiaaleissa ja rakenteissa. Tämä tukee nykyistä käyttötarkoitusta, sillä monikäyttötilat vaativat usein korkeaa huonekorkeutta, pitkiä jännevälejä pilareiden välillä ja kestäviä pintoja. Tila on avara ja soveltuu täten hyvin nykyiseen monimuotoiseen tilankäyttöön. On siksi luontevaa, että Spazio Zephiro sijoittuu entiseen teollisuusrakennukseen.

# KAUPUNKIKUVALLISET LÄHTÖKOHDAT

## SPAZIO ZEPHIRO



Paikan sijoittuminen ympäristöön. Kuva: Google Maps.



Tilojen sijainti alueella. Kuva: Google Maps.

## TARKKA OSOITE:

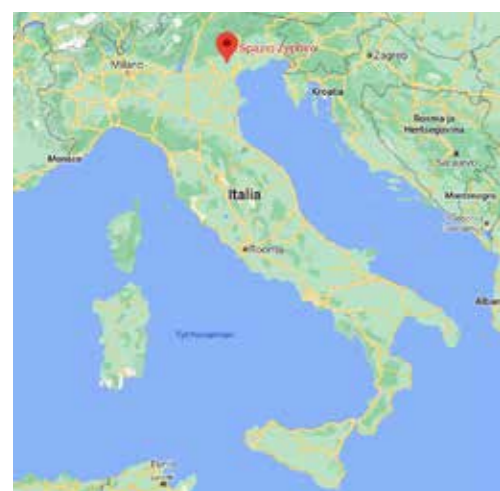
31011 Castel Franco Veneto – Treviso, via Sile 24, interno 23

Kohde sijaitsee teollisuusalueella. Sen vieressä sijaitsee mm. puutyötarvikkeiden myymälä, vaatekauppa, huonekaluliike, paperikauppa ja sähkötarvikeliike.

Spazio Zephiron tilat ovat pienet verrattuna alueen rakennusten kokoon. Kohde sijoittuu suurempien rakennusmassojen keskelle. Liikenteellisesti kohde sijoittuu liikenneympyrän lähistölle ja sitä ympäröi kaksi tietä. Teillä kulkee julkisia linja-autoyhteyksiä, joka mahdollistaa saavutettavuuden hiukan kauempana olevista asuinalueista.

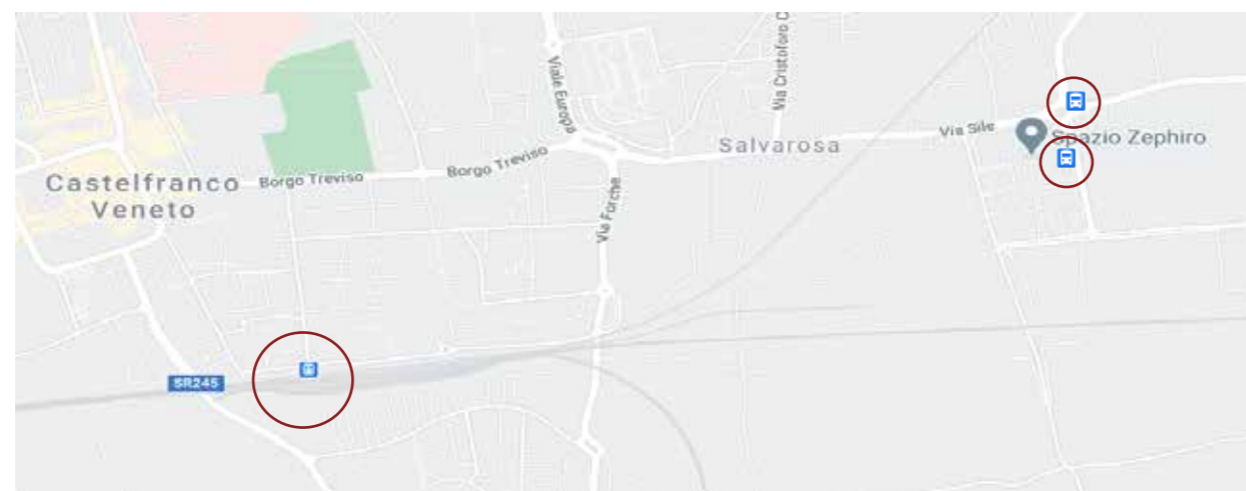
Rakennuksen ulkoasua ei ole muutettu alkuperäisestä, joten se istuu hyvin muiden teollisuusrakennusten joukkoon.

## MAANIETEELLINEN SIIJAINTI



Spazio Zephira sijaitsee Trevison maakunnassa pohjois-Italiassa, noin 47 km Venetsiasta länteen ja 258 km Milanosta itään. (Google Maps)

## YHTEYDET



Yhteydet julkisilla liikennevälineillä: Spazio Zephiron työ- ja näyttelytilaa palvelee 4 linja-autolinjaa. Castel Franco Veneton juna-asemalle on 2,7 km. (Google Maps)



Yhteydet autolla: Viiden kilometrin säteellä Spazio Zephira sijaitsee viisi pikkukaupunkia, joiden yhteenlaskettu asukasluku on noin 33 000. (Kuva ja etäisyydet: Google Maps. Asukasluku: [https://www.citypopulation.de/en/italy/veneto/treviso/026012\\_\\_castelfranco\\_veneto/](https://www.citypopulation.de/en/italy/veneto/treviso/026012__castelfranco_veneto/))

# KAUPUNKIKUVALLISET LÄHTÖKOHDAT

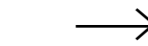
SPAZIO ZEPHIRO



Alueen tunnelmaa. spazio Zephiron sijaitsee Valcarta-rakennuksen takana. (Google Street View)



Näkymä sisäpihalle. Spazio Zephiron sijaitsee tiilirakennuksen takana. (Google Street View)



Spazio Zephiron sisäänkäynti ja valaistus yöaikaan sisäpihalta nähtynä (Youtube)

Ilmakuva Spazio Zephiron sisäpihalle yhteisötapahtuman aikaan. Tilan pääsisäänkäynti näkyy kuvassa alaoikealla vinokattoisen massan oikealla puolella. (Youtube).

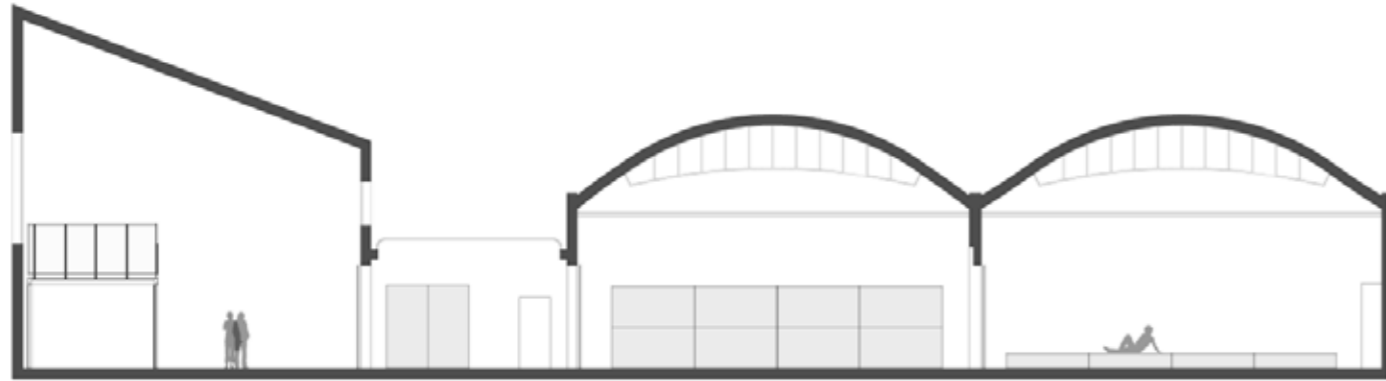
Koska rakennus sijaitsee ikään kuin muiden rakennusten sisäpihalla, sen ulkotilaa rajaa pikemmin muut rakennukset kuin kohde itse. Eri rakennusten ja kohteen väliin jää pienempiä sisäpihakokonaisuuksia. Muutoin ulkotila koostuu aika yhtenäisestä, suuresta, asfaltoidusta sisäpihasta.

Rakennuspaikka on leimattu teollisuusalueeksi, joka myös tuli inspiroimaan rakennusten ilmettä sekä sisältä että ulkoa. Teollisuuden ja industriaalinen tunnelma jatkuu aina sisätilaan saakka. Kohteen sijainti muiden rakennusten joukossa tuottaa toki hankaluuksia saavutettavuudelle, sillä kohdetta ei näe suoraan ajotieltä.

Suunnittelualue on loppujen lopuksi aika pieni ja rajallinen, etenkin sillä vanhaa rakennusta on muokattu modernimmaksi. Ei ole ollut tilaa esimerkiksi laajentaa rakennusta muiden rakennusten myötä. Tontti toimii myös osittain läpikulkureittinä muihin rakennuksiin.

# ARKKITEHTONINEN KONSEPTTI

SPAZIO ZEPHIRO

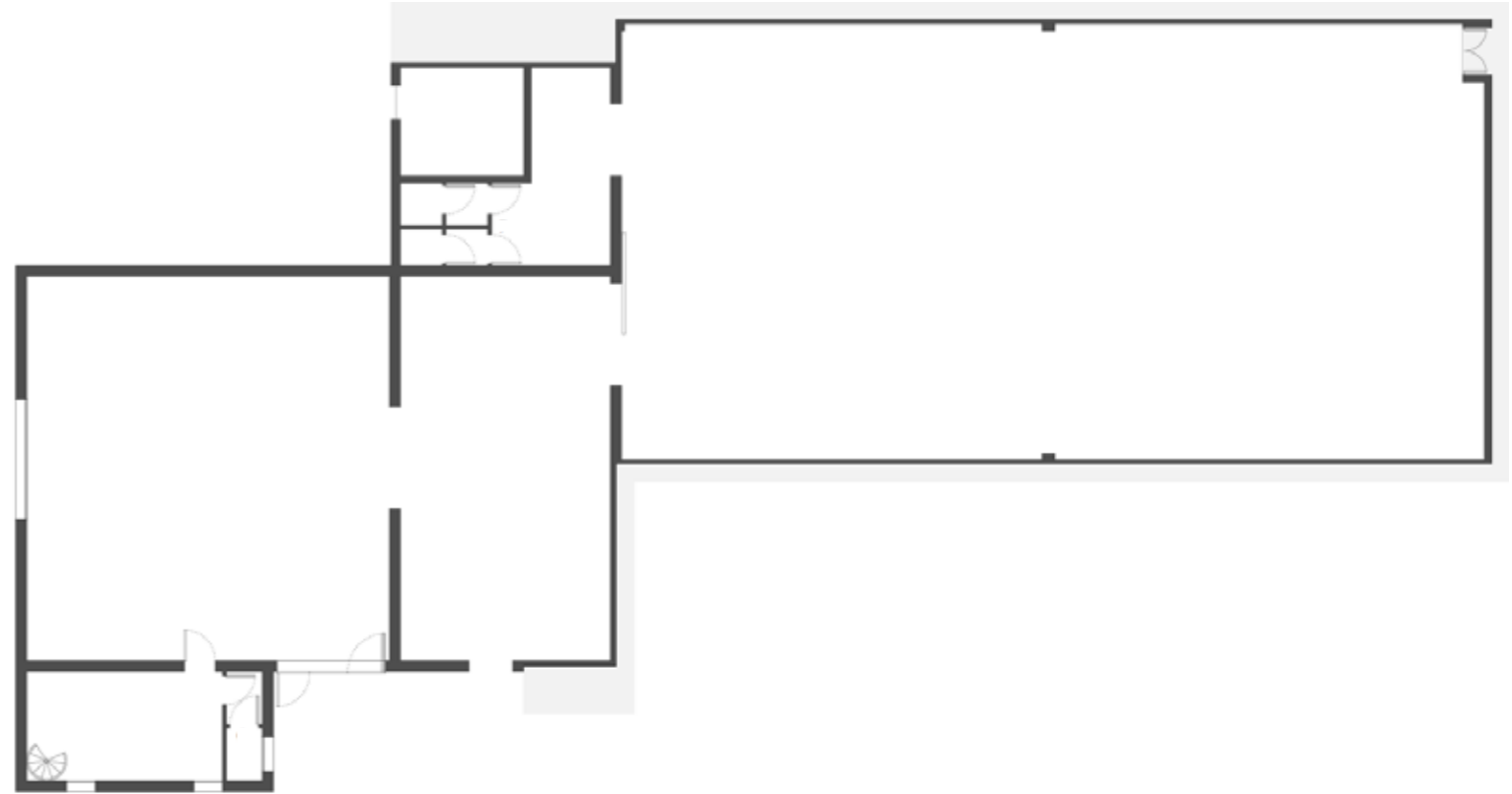


Leikkaus (MTMA)

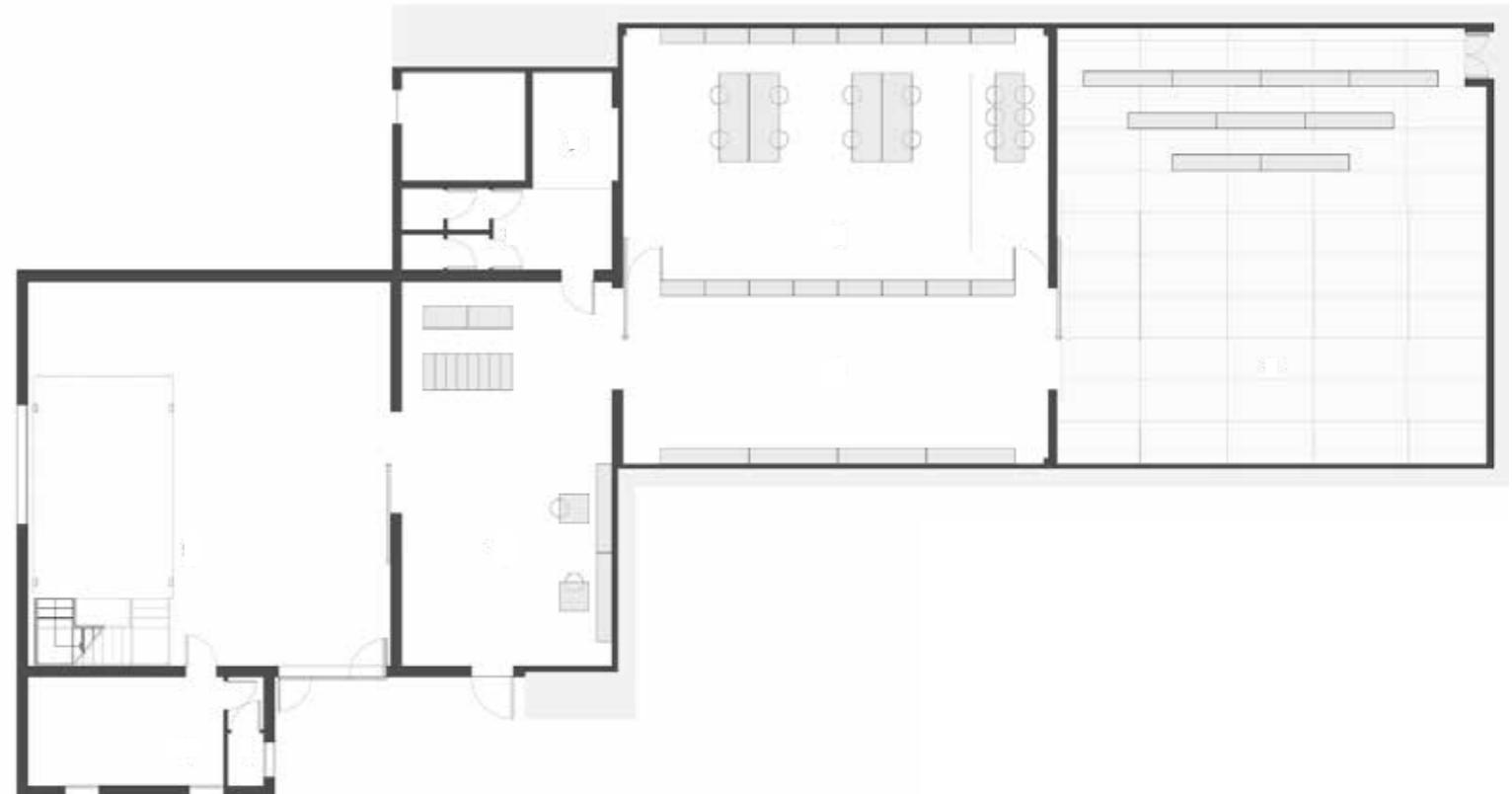
Rakennus koostuu suorakulmaisesta massasta, jota jaksottavat vanhojen pitkien tehdashallien kaarevat katot, sekä useasta pienemmästä, muodonannoltaan erilaisista yksiköstä hallimassan pohjois- ja luoteispuolella. Spazio Zephiro on sijoitettu kompleksin keskiosaan länsipuolelle niin, että se kattaa osan kahdesta kaarevakattoisesta hallista sekä korkeamman tornimaisen yksikön, jonka yhdistää tehdashalleihin matalampi välitila. Tila avautuu näin tehdashallin ja vieressä olevien pienempien rakennusten rajaamalle sisäpihalle. Rakennusta Spazio Zephi-ron kohdalla rytmittävät kattojen kaaret sekä massojen korkeudet - ne antavat jo ulkoapäin ymmärtää, missä kohtaa tilat todennäköisesti vaihtuvat. Leikkauksesta pystyy hahmottamaan myös aaltomaisen hahmon, joka etenee väreillä tehdashallien kattoja pitkin ja kohoaa sitten tyrskyksi rakennuksen reunaan. Tällaisesta tulkinnasta voisi hakea symbolista merkitystä siihen, kuinka Spazio Zephi-ron rakentaminen alkoi ja sen toiminta jatkuu yhteisöllisenä aaltona, joka rikastuttaa alueen kulttuurielämää.

Rakennuksen muoto on suoraan johdettavissa alkuperäiseen rakennustypologiaan, josta kielivät tehdashallien kaarevat katot ja pitkät yhtenäiset ulkoseinät. Kontrasti sisä- ja ulkotilojen välillä on kaksijakoinen: toisaalta tilojen tunnelma ja materiaalimaailma jatkavat olemassa olleen rakennuksen tektonista ja minimiin riisuttua olemusta, toisaalta väliseiniin ja huonekaluihin tuodut puuelementit - joskin minimalistisia - edustavat lämpimämpää ja humanimpaa tunnelmaa.

Koska Spazio Zephiro on vain yksi monista vanhan tehdasrakennuksen vallanneista yrityksistä, tilan rakenteisiin ei ole voitu tehdä sellaisia rakenteellisia muutoksia, jotka vaikuttaisivat viereisiin tiloihin. Muutokset rakenteisiin jäivät muutenkin minimiin, ainoastaan nykyisestä posliinipajasta on poistettu kierreportaat, ja hallia on jaettu kahdella väliseinällä. Spazio Zephiro on hyvä esimerkki siitä, kuinka arkkitehtuuria voidaan suunnitella suunnittelematta rakennusta. Lisäksi se toimii esimerkkinä uudentilaiselle, modernille arkkitehdin työlle, jossa arkkitehti voi toimia katalysaattorina paitsi arkkitehtoniselle projektille myös prosesseille, jotka ulottuvat yhteiskunnalliseen toimintaan.



Tilan plaani ennen projektia (MTMA)



Tilan plaani projektin jälkeen (MTMA)

# ARKKITEHTONINEN KONSEPTI

SPAZIO ZEPHIRO

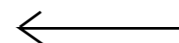
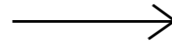


Spazio Zephirosta tekee mielenkiintoisen ennen kaikkea sen humanit, ihmiskeskeiset lähtökohdat ja toiminnallisuus yhdistettynä tilojen kovaan ja mekaaniseen estetiikkaan. Ensisilmäyksellä tiloista on vaikea erottaa, miten niitä kuuluisi käyttää - ne näyttävät tehdashallin avarilta tiloilta, joista tekniikka on riisuttu pois. Kuitenkin jokaisella tilalla on käyttötarkoitus, jota se palvelee erinomaisen hyvin.

Käyttötarkoituksen muuttumisen yhteydessä tehty suunnittelu kunnioittaa olemassa olevaa arkkitehtuuria. Niinpä mielikuvat rakennuksesta liittyvät teollisuuteen, työläisyyteen ja sitä kautta myös yhteisöllisyyteen, mikä sopiikin Spazio Zephiron henkeen. Ulkopuolelta tarkastellessa mielikuvat tehdasteollisuudesta vievät ajatukset kovaan fyysiseen työhön ja ankariin työolosuhteisiin pölyssä, kovassa metelissä ja hankalissa asennoissa, mutta sisäpuolella tunnelma on täysin toinen. Tehdasmaisuuksa ja teollinen henki ovat edelleen läsnä, mutta valkoiset, melkein kliniset seinät, korkeat huonekorkeudet, sisustuksen puuelementit ja iloilla väreillä maalatut rakenteet tuovat tilaan leikkisyyttä ja vapaa-ajan tunnelmaa.

Koko kompleksin kauttaaltaan betonia ja tiiltä, joita on vuorattu eri tavoin. Lattiat ovat pääsääntöisesti kiiltäväksi maalattua betonia, paitsi tanssi- ja teatteristudiossa, missä lattioille on tuotu vanerilevyjä. Vaneria on hyödynnetty myös väliseinien rakenteissa sekä tilojen kiinteissä huonekaluissa. Seinät ovat puhtaasti valkoiseksi maalattuja, mutta himmeitä kontrastina kiiltävälle lattialle. Vaikka puu ja betoni toisaalta luovat toisilleen kontrastia, ne edustavat raakuudessaan samaa todellisuutta - betoni, joka on maalattu on silti selkeästi betonia, huokoista ja rakenteellista, samoin vaneri, jonka pinta on jätetty paljaaksi aivan kuin se olisi rakennustyömaan suojalevynä. Yksittäiset rakenteelliset elementit, kuten valokiskot, kattojen näkyvissä olevat palkit ja portaat ovat maalattua terästä. Yhtenäinen materiaalimaailma, ja seinien ja lattioiden neutraalit väripinnat rauhoittavat avaraa tilaa ja luovat julkisen tilan tunnelmaa. Samalla ne toimivat hyvänä taustana tilojen käyttäjien luovuudelle - studiotilan lavastamisessa ja näyttelyiden asettamisessa arkkitehtonisten elementtien ilmaisu ei tuota ongelmia. Julkisivut ovat niin ikään erittäin hillityt, niiden materiaalisuus näkyy selkeästi mikä onkin tärkeää, jotta tila istuisi ympäristöönsä.

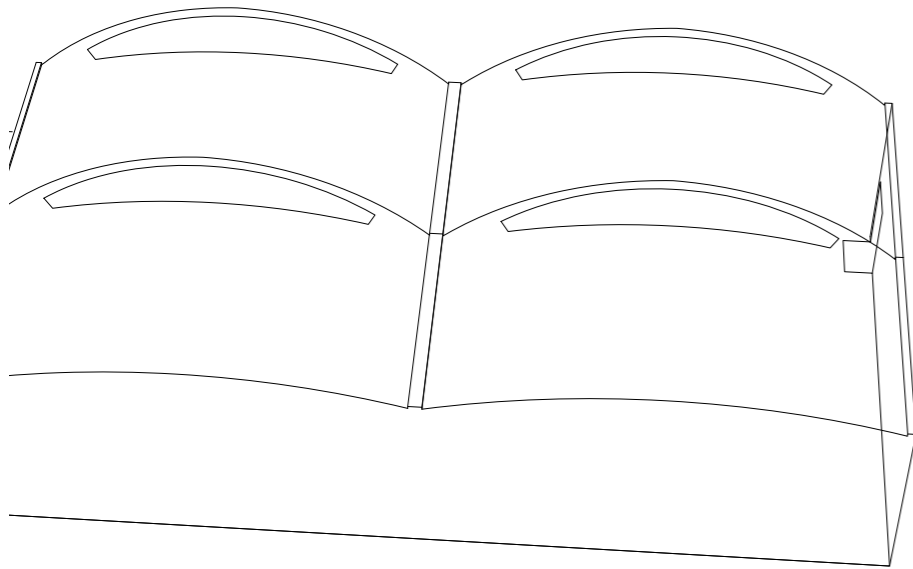
Galleriatila (MTMA)



Laboratorio (MTMA)

# ARKKITEHTONINEN KONSEPTTI

SPAZIO ZEPHIRO



↑ Aultailan valaistus pääovilta katsottuna (MTMA)

← Kaari-ikkunoiden paikat halliosassa (MTMA)

Luonnonvaloa on hyödynnetty runsaasti, vaikka vanhan tehdashallin ikkunoiden sijoitus ei ensi silmäyksellä näytä tähän tarkoitukseen otolliselta. Esimerkiksi halliosan seinissä ikkunoita ei ole lainkaan. Kuitenkin kattojen kaaret on aukotettu päistään, mikä päästää luonnonvaloa paitsi hallitilojen reunoilta, myös keskeltä, sillä yksittäisen hallin katto jakautuu osiin, joiden välissä on V:n mallinen lovi. Tilojen korkeus korostaa valoisuuden tunnetta.

Tiloissa on myös täysin luonnonvalottomia paikkoja, vessat ja niihin johtava käytävätila, jotka ovat sijoittuneet rakennuksen keskiosaan missä niitä ympäröi toisaalta Spazio Zephiron käyttötilat, toisaalta muut tehdashallia hyödynnettävät yritykset. Aulatilat seinissä ei ole ikkunoita, mutta samoin kuin halliosassa, luonnonvalo pääsee tilaan kattoon sijoitetun ikkunan kautta. Näin valaistus jatkuu aulan ja halliin sijoitetun näyttelytilan välillä yhtenäisenä, pehmeänä ja sirottavana ylävalona.

Avariiden yhtenäisten tilojensa puolesta Spazio Zephira on helppo valaista tehokkaasti myös pimeässä. Vinokattoisen torniosan suurista seinäikkunoista valo loistaa yöaikaan valaisten kauniisti myös sisäpihaa.

Italian ilmasto on suhteellisen leuto, joten tilojen lämpimänä pitämisestä tuskin syntyy ongelmia. Rakennusta tarkastellessa on vaikea kuvitella sen olevan mitenkään erityisen hyvin eristetty, joten harvinaisina kylminä päivinä tilat saattavat kuitenkin olla kylmät - lämmitettävää ilmassaa on paljon, ikkunat ovat korkealla ja huonosti eristettyjä, rakenteet ovat vanhoja ja hohkaavat kylmetessään viileää ilmaa sisälle. Toisaalta rakenteet varastoivat myös lämpöä, mikä saattaa olla kesällä ongelmallista. Se, ettei seinissä ole monessakaan kohtaa suuria ikkunoita, auttaa pitämään tilaa viileänä. Osa kattoikkunoista jää myös varjostavien rakenteiden väliin. Silti voisi kuvitella, että viilentävä teknologia on tiloissa tarpeen.



→ Halliosan kaari-ikkuna ja talotekniikkaa (MTMA)

Spazio Zephira on hyvä esimerkki aikansa muuntuneesta työskentelytavasta, sekä tarpeesta tuoda ihmisiä yhteen. Tapa, jolla Spazio Zephira on suunniteltu on säästänyt paljon vanhaa, niin materiaaleissa kuin tunnelmassakin. Lisäksi projektin alku - ja nykyisyys - on yhteisöllisyydessä, Spazio Zephira alettiin suunnitella Castel Franco Veneton asukkaiden toivomuksesta, ja nyt sen käyttöön osallistuvat niin yritykset kuin kaupungin asukkaatkin. Rakennuksen käyttö korostaa yhteisöllisyyttä edelleen - tilat on sijoitettu ja niiden avoimuus suunniteltu niin, että eri päissä kompleksia työskentelevät tahot voivat spontaanisti (tai suunnitellusti) kohdata matalalla kynnyksellä ja jakaa ideoita. Arkkitehtien valintojen osalta suunnittelu heijastelee herkkyyttä aitoudelle, yksinkertaisuudelle ja toimivuudelle - tiloihin ei ole tuotu mitään turhaa, eikä mitään pröystäilevää, mutta samalla olemassa olevat ja tarpeelliset elementit on suunniteltu niin, että ne antavat tiloille luonnetta ja tuntua harkitusta suunnittelutyöstä.

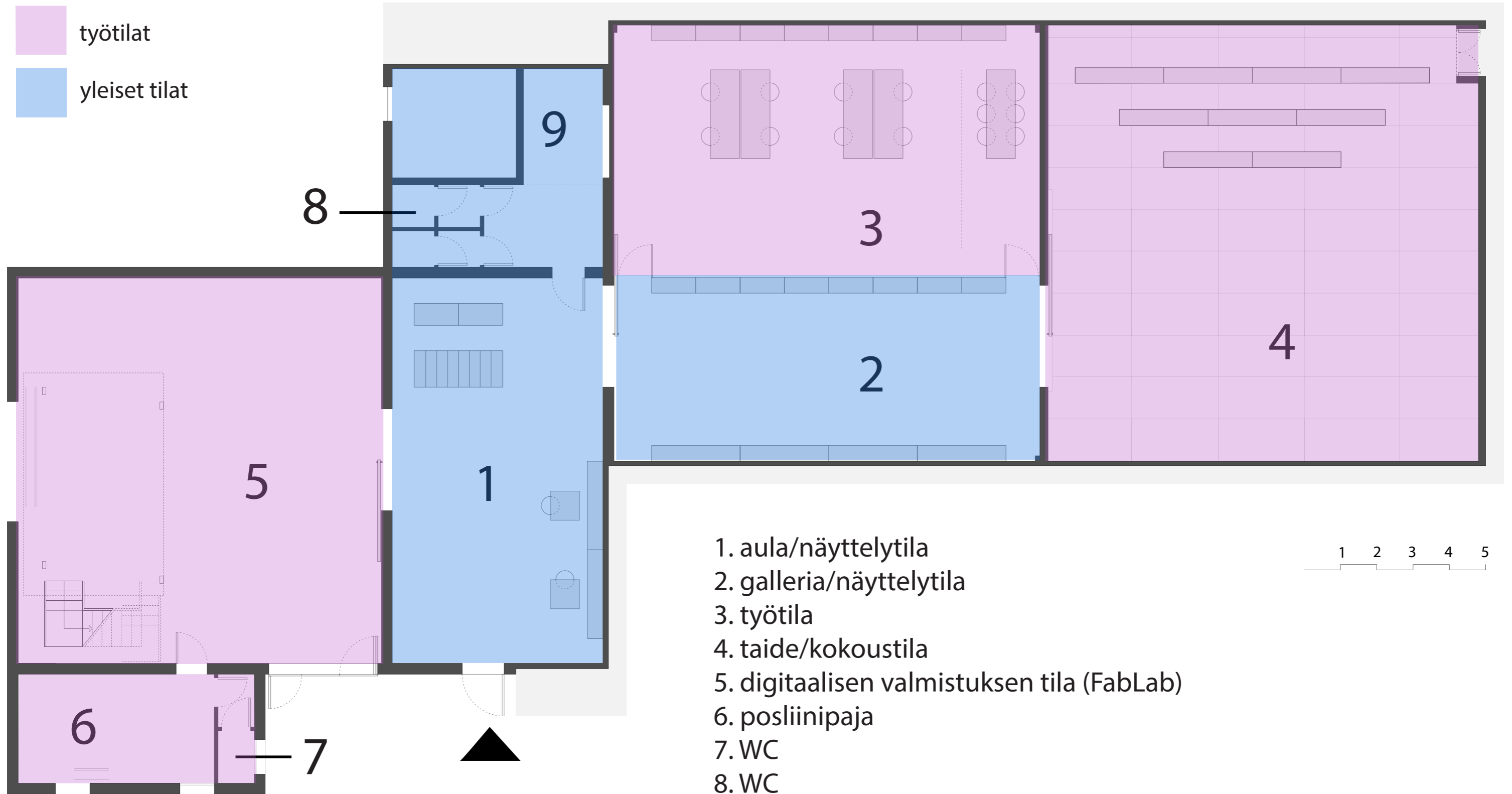


Yksityiskohtia tilojen tekniikasta (MTMA)

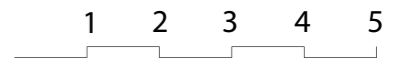
# TOIMINNALLINEN KONSEPTI

SPAZIO ZEPHIRO

- työtilat
- yleiset tilat

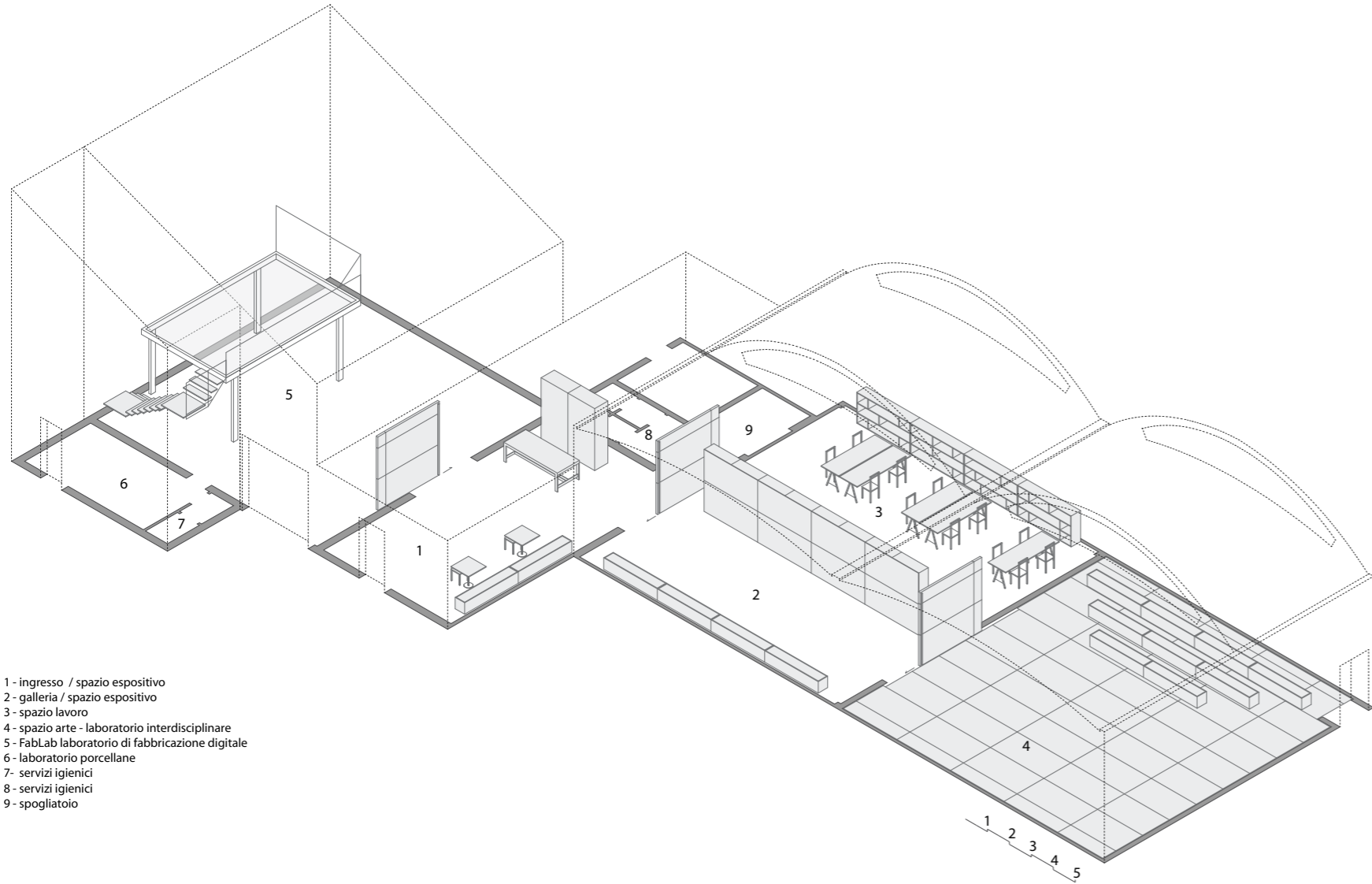


1. aula/näyttelytila
2. galleria/näyttelytila
3. työtila
4. taide/kokoustila
5. digitaalisen valmistuksen tila (FabLab)
6. posliinipaja
7. WC
8. WC
9. narikkatila



# TOIMINNALLINEN KONSEPTI

SPAZIO ZEPHIRO



Rakennus on monikäyttöinen tila, joka toimii eri ammattialojen ja kulttuuristen toimijoiden yhteisenä työtilana sekä tilana erilaisia kurseja, näyttelyitä, tapahtumia ja työpajoja varten. Toiminnallisena tavoitteena on lisätä eri alojen yhteistyötä, luoda yhteisöllisyyttä alueelle ja osallistaa lähialueen asukkaita. Monipuolisten käyttötarkoitusten vuoksi tilat ovat pääosin avoimia, niukasti kalustettuja ja muunneltavissa tilanteen mukaan.

Tilaohjelma muodostuu keskeisestä aulatilasta aputiloineen sekä monikäyttötiloista, joihin kuuluvat pieni näyttelytila, työtila pöytineen, suurempi taide- ja kokoustila sekä digitaaliseen valmistukseen tarkoitettu työtila koneineen. Lisäksi rakennuksessa on pieni posliiniateljee.

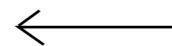
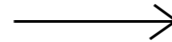
Tilaohjelma on kehitetty käyttäjien tarpeet huomioon ottaen. Tiloissa toimivat pitkäaikaisesti mm. arkkitehtitoimisto MTMA, tanssijoiden kollektiivi, graafisia suunnittelijoita ja ohjelmoijia sekä keraamikko.

Käyttäjäprofiili on monipuolinen, sillä rakennuksessa järjestettävässä kurssi- ja tapahtumatoiminnassa on vaihtelevat kohderyhmät aina lähialueen lapsista eri alojen asiantuntijoihin. Toimintaan kuuluu esimerkiksi 3d-printtausta, elektroniikan ja ohjelmoinnin opetusta, osallistavaa kaupunkisuunnittelua, taidenäyttelyitä, performansseja ja tanssiworkshopeja.

Päiväsaikaan aulaan ja pieneen näyttelytilaan (galleria) on kaikille vapaa pääsy. Pääsääntöisesti toimistoaikaan eri työtilat ovat Zephirossa mukana olevien toimijoiden omassa työkäytössä, kun taas ilta-aikaan tilat ovat tapahtuma- ja kurssikäytössä.



Taide- ja kokoustila  
([www.spaziozephiro.it](http://www.spaziozephiro.it))



Aulatila  
([www.spaziozephiro.it](http://www.spaziozephiro.it))





Google Maps

Google Street View

Sähköpostikirjeenvaihto arkkitehdin kanssa / Tommaso Gasparini

<https://spaziozephiro.it/>

<https://www.archilovers.com/projects/187110/spazio-zephiro.html>

<https://divisare.com/projects/320632-mtma-spazio-zephiro>