

Vetenskapligt skrivande 1

- Krav på vetenskaplig text
- Disposition och struktur
- Några viktiga hjälpmedel
- Skrivande som process
- Kamratrespons

Kandidatseminariet den 26 januari 2020

Sofia Sevón



Presentera dig på Padlet!

https://padlet.com/sofia_sevon1/1mp08d076wu2

Lösenord: hej

Bild (kan tas direkt i Padlet)

Högskola

Ämne för kandidatarbetet (får vara preliminärt)

Språk (svenska eller engelska)

Annat kopplat till skrivandet/seminariet (frivilligt)

Skrivprocessen

- Analys av skrivuppgiften: **vad? för vem? varför?**
- Stoffsamling
- Sovring, fokusering
- Organisering: vad hör ihop?
- Strukturering: i vilken ordning bör stoffet presenteras?
-
- Formulering
-
- Bearbetning
- Korrekturläsning, arkivering, (tryckning)



Läs effektivt!

1. Skribenten



2. Innehållsförteckningen

Innehållsförteckning

Sammandrag	
Tiivitelmä	
Abstract	
Författarens tack	
Innehållsförteckning	6
Förkortningar	7
Figurförteckning	8
Tabelförteckning	10
1. Inledning	11
1.1. Bakgrund	11
1.2. Motivering	11
1.3. Finlands fiskvägsstrategi	12
1.4. Syfte och målsättning	12
1.5. Begränsning	13
2. Teori och litteraturöversikt	14
2.1. Fiskvandring	14
2.2. Nedvandring i fiskväg	17
2.3. Uppvandring i fiskväg	23
2.4. Fiskvägstyper för uppströmspassage	26
2.5. Fallstudier	31
3. Material och äggesbeskrivning	33
3.1. Beskrivning av vattendraget och avrinningsområdet	33
3.2. Vattendragets hydrologiska egenskaper	37
3.3. Beskrivning av kraftverken	43
3.4. Befästiga planer för uppvandring	47
3.5. Vattendragets fiskbestånd	52
3.6. Mätarter och deras egenskaper beträffande vandring i fiskväg	54
4. Studiens forskningsmetodik	58
5. Resultat	63
5.1. Befästiga planer för uppvandring	63
5.2. Alternativa lösningar för uppvandring	65
5.3. Nedvandring	68
6. Resultatgranskning och diskussion	74
6.1. Uppvandring	74
6.2. Nedvandring	77
6.3. Kompletterande åtgärder	79
7. Slutsats och rekommendation	82
Referenser	84

3. Sammandraget

A! Aalto-universitetet
Högskolan för
kemiteknik

Aalto-universitetet, PB 11000, 00076 AALTO
www.aalto.fi

Sammandrag av kandidatarbetet

Författare Kirjoita tekstiä napsauttamalla tätä.
Titel Kirjoita tekstiä napsauttamalla tätä.
Utbildningsprogram Kirjoita tekstiä napsauttamalla tätä.
Huvudämne Kirjoita tekstiä napsauttamalla tätä. **Huvudämnets kod** Kirjoita tekstiä napsauttamalla tätä.

Ansvarig lärare Kirjoita tekstiä napsauttamalla tätä.
Handledare Kirjoita tekstiä napsauttamalla tätä.
Datum dd.mm.åååå **Sidantal** Kirjoita tekstiä napsauttamalla tätä. **Språk** Kirjoita tekstiä napsauttamalla tätä.

Sammandrag

Nyckelord Kirjoita tekstiä napsauttamalla tätä.

4. Första meningar

bedöms som återvandring (Näslund m.fl., 2013). Leikvandringen styrs, liksom jakten på föda och flykten undan hot, av externa faktorer som temperatur, ljus, vattenföde och vattenkvalitet (ICFOR, 2013). Dessutom beror leikvandringens instering på interna faktorer som fiskens hormonella status, sömnmängd, endogena processer, samt dess individuella reaktion på omgivningens förhållanden, det vill säga de externa faktorerna (ICFOR, 2013; Näslund m.fl., 2013). Eftersom de externa faktorerna varierar med årstiderna, speciellt i Finland, är de olika typerna av vandring ofta starkt förknippade med årstidernas egenskaper, och utlöses av glesa artspecifika gränsvärden, till exempel vattentemperatur (Gough m.fl., 2012; ICFOR, 2013).

2.1.2. Vandringens beteende

Fisk använder alla sina sinnen för att vandra och orientera sig, både mellan vattendrag och inom mindre vattenmassor (Näslund m.fl., 2013). Med bland annat sidolinjen identifierar fisken det starkaste flödet, och vandrar i första hand i dess motsatta riktning, framför allt vid uppströms vandring, medan synen används för att undvika närbelägna hinder och eventuella faror, och för att uppfatta om det är dag eller natt. Likväl som olika arter i olika livsstadier har olika sensoriska, varierar inställningsförmågan som utlöser vandring mot flödesriktningen beroende på art och livsstadie. Vid för höga eller för låga flöden, turbulens eller flera konkurrerande flöden kan vandring i önskad riktning försvåras eller helt uteblå. Vid leikvandring använder sig fisken av laktinet för att orientera sig tillbaka till sin födeplats. Havsvandrande fisk navigerar med hjälp av jordens magnetiska fält. Sammanfattningsvis kan man säga att fiskens vandring, oberoende av vilken typ, är en reaktion på hinder och förändringar i dess omgivning och, är mest synkroniserad och förutskäglig då dessa beror på säsongen (Näslund m.fl., 2013; ICFOR, 2013).

2.1.3. Vandring i fiskväg

Vandring vars naturliga flöde används av en kraftverksdamman kan man anlägga fiskvägar för att lindra dammkonstruktionens oönskliga inverkan på vattendraget och möjliggöra fiskvandring (Calleo m.fl., 2012a). Det finns flera olika konstruktionstyper för fiskvägar (Degegn, 2008) men grundprincipen är att de vandrande fiskarterna ska kunna röra sig mellan de

5. Läs snabbt för överblick



6. Gå tillbaka till det viktiga

bedöms som återvandring (Näslund m.fl., 2013). Leikvandringen styrs, liksom jakten på föda och flykten undan hot, av externa faktorer som temperatur, ljus, vattenföde och vattenkvalitet (ICFOR, 2013). Dessutom beror leikvandringens instering på interna faktorer som fiskens hormonella status, sömnmängd, endogena processer, samt dess individuella reaktion på omgivningens förhållanden, det vill säga de externa faktorerna (ICFOR, 2013; Näslund m.fl., 2013). Eftersom de externa faktorerna varierar med årstiderna, speciellt i Finland, är de olika typerna av vandring ofta starkt förknippade med årstidernas egenskaper, och utlöses av glesa artspecifika gränsvärden, till exempel vattentemperatur (Gough m.fl., 2012; ICFOR, 2013).

2.1.2. Vandringens beteende

Fisk använder alla sina sinnen för att vandra och orientera sig, både mellan vattendrag och inom mindre vattenmassor (Näslund m.fl., 2013). Med bland annat sidolinjen identifierar fisken det starkaste flödet, och vandrar i första hand i dess motsatta riktning, framför allt vid uppströms vandring, medan synen används för att undvika närbelägna hinder och eventuella faror, och för att uppfatta om det är dag eller natt. Likväl som olika arter i olika livsstadier har olika sensoriska, varierar inställningsförmågan som utlöser vandring mot flödesriktningen beroende på art och livsstadie. Vid för höga eller för låga flöden, turbulens eller flera konkurrerande flöden kan vandring i önskad riktning försvåras eller helt uteblå. Vid leikvandring använder sig fisken av laktinet för att orientera sig tillbaka till sin födeplats. Havsvandrande fisk navigerar med hjälp av jordens magnetiska fält. Sammanfattningsvis kan man säga att fiskens vandring, oberoende av vilken typ, är en reaktion på hinder och förändringar i dess omgivning och, är mest synkroniserad och förutskäglig då dessa beror på säsongen (Näslund m.fl., 2013; ICFOR, 2013).

2.1.3. Vandring i fiskväg

Vandring vars naturliga flöde används av en kraftverksdamman kan man anlägga fiskvägar för att lindra dammkonstruktionens oönskliga inverkan på vattendraget och möjliggöra fiskvandring (Calleo m.fl., 2012a). Det finns flera olika konstruktionstyper för fiskvägar (Degegn, 2008) men grundprincipen är att de vandrande fiskarterna ska kunna röra sig mellan de

7. Anteckna!



8. Reflektera



Skrivprocess = tankeprocess

En **tanke** som inte formuleras i **ord** försvinner lätt! (Vygotskij)

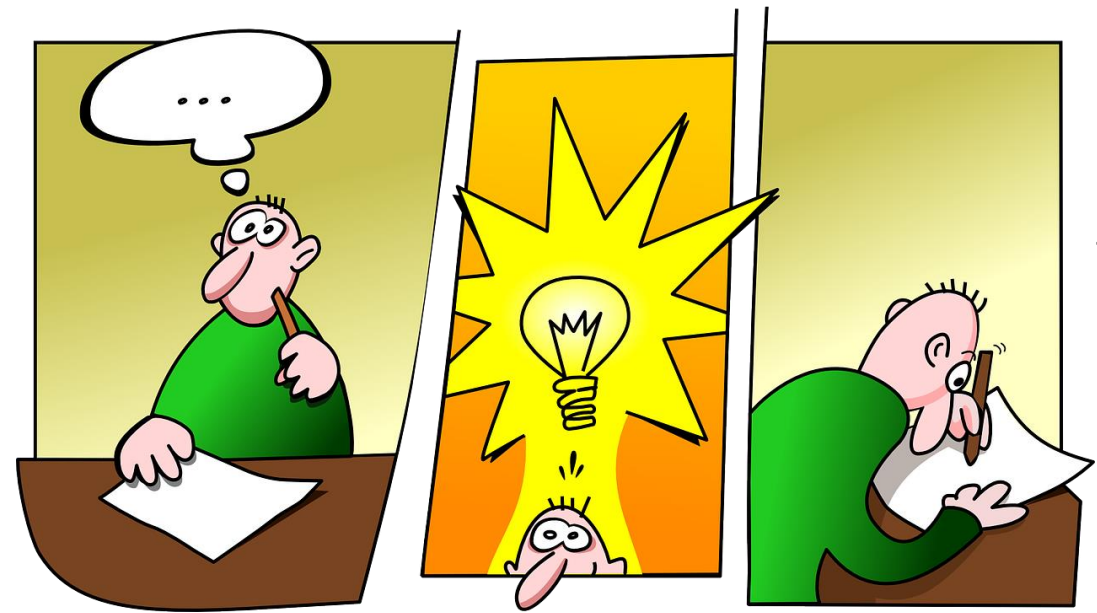


Bild: Pixabay CC0 Public Domain

~~Vänta på inspiration?~~

~~Tänka först och skriva sedan?~~

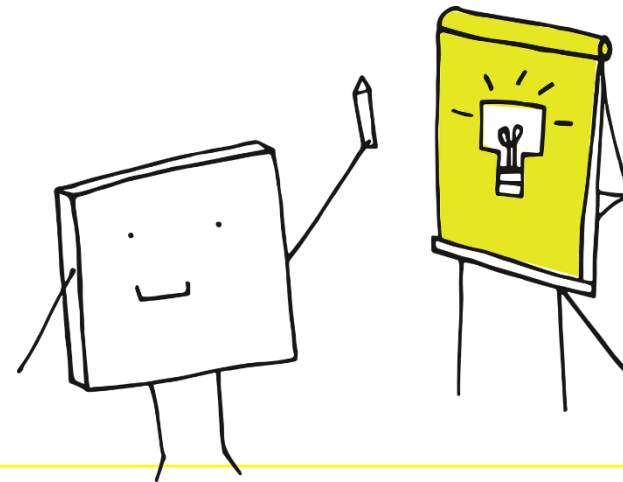
Skrivandets två funktioner:

1. Att utveckla tänkandet:
information > kunskap



Under skrivprocessen

2. Att förmedla kunskap: rapportera
och förklara vetenskapliga resultat
och slutsatser

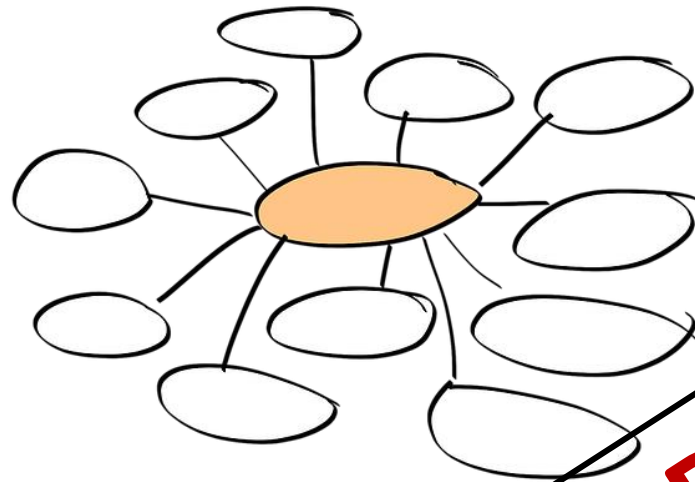


Den enda funktionen som får
synas i det slutliga arbetet

Tips för skrivandet

- Skriv i varje skede av arbetet
- Anteckna källor direkt – alla uppgifter, även sidorna
- Gör upp förslag till disposition – ändra efterhand
- Skriv preliminära versioner av olika avsnitt

- Glöm inte textens funktion + läsaren!

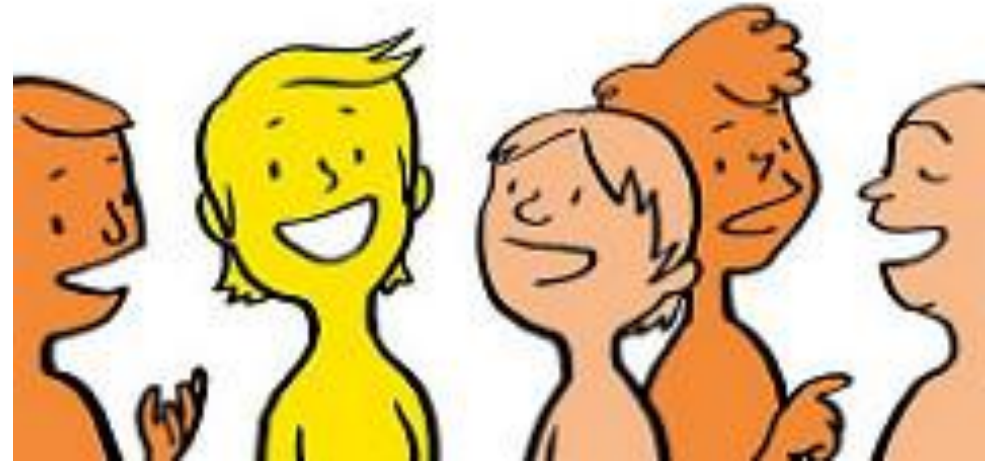


ATT SKRIVA TAR TID!

Viktiga hjälpmedel:
Lista på
[MyCourses/Övrigt material](#)

Diskutera i grupp!

- Vilka förväntningar har ni inför skrivandet? Svårt? Roligt? Vad mer? Varför?
- Hur mycket vet ni redan nu om vad ni ska skriva? Har ni kommit igång?
- Har ni läst vetenskaplig text nu och tidigare? Hurdan? På vilket/vilka språk? Hur lätt/svårt har det varit att hitta intressant information?
- Hur kommer ni att jobba rent praktiskt? Vilka tider? Hur föra anteckningar? Hur koppla bort allt annat? Hur göra för att få mycket gjort + må bra?

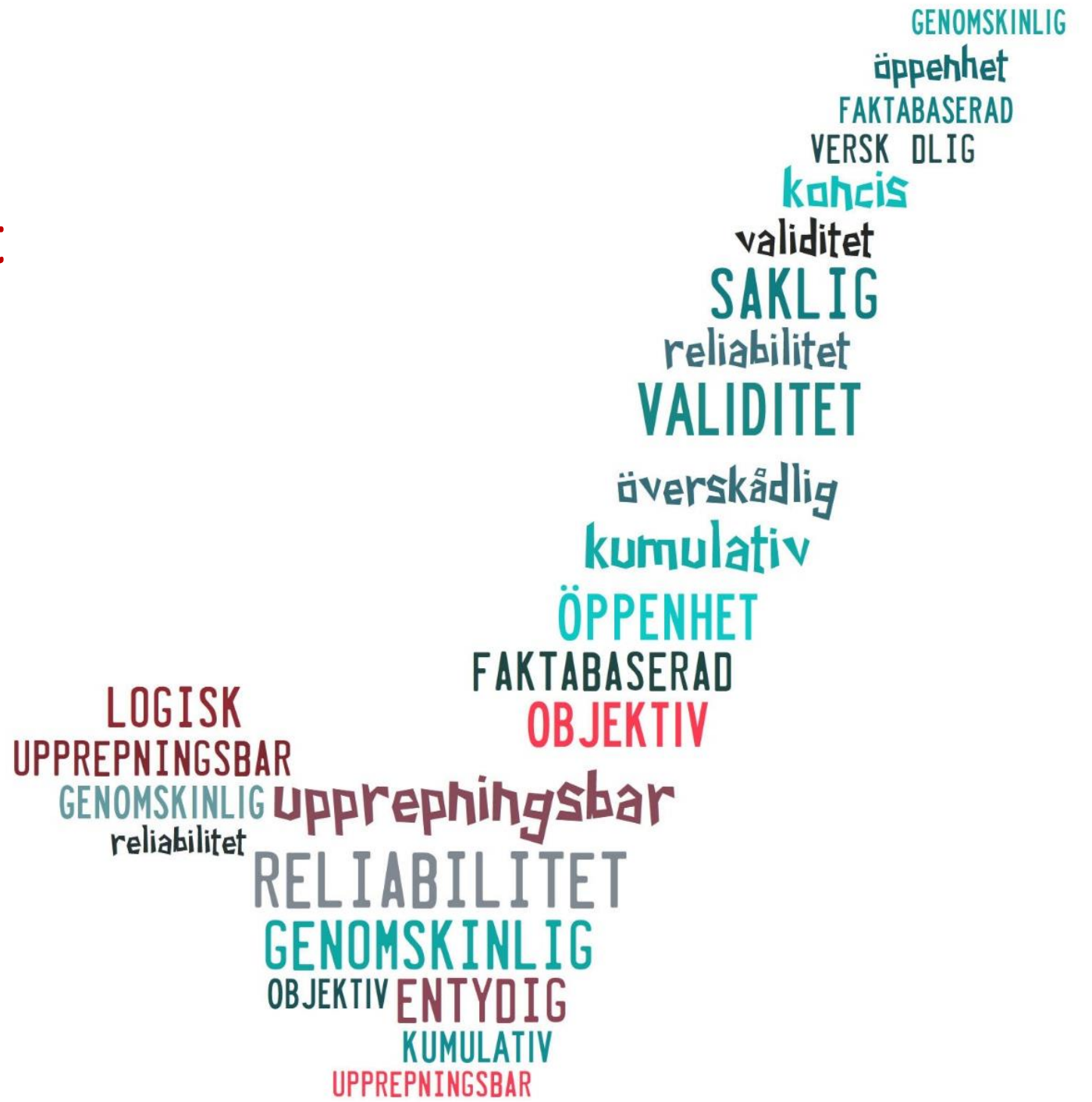


7 minuter

Diskutera + svara på
frågorna tillsammans:

<https://forms.gle/SyW4W5FKUGMwcY636>

Vetenskaplig text

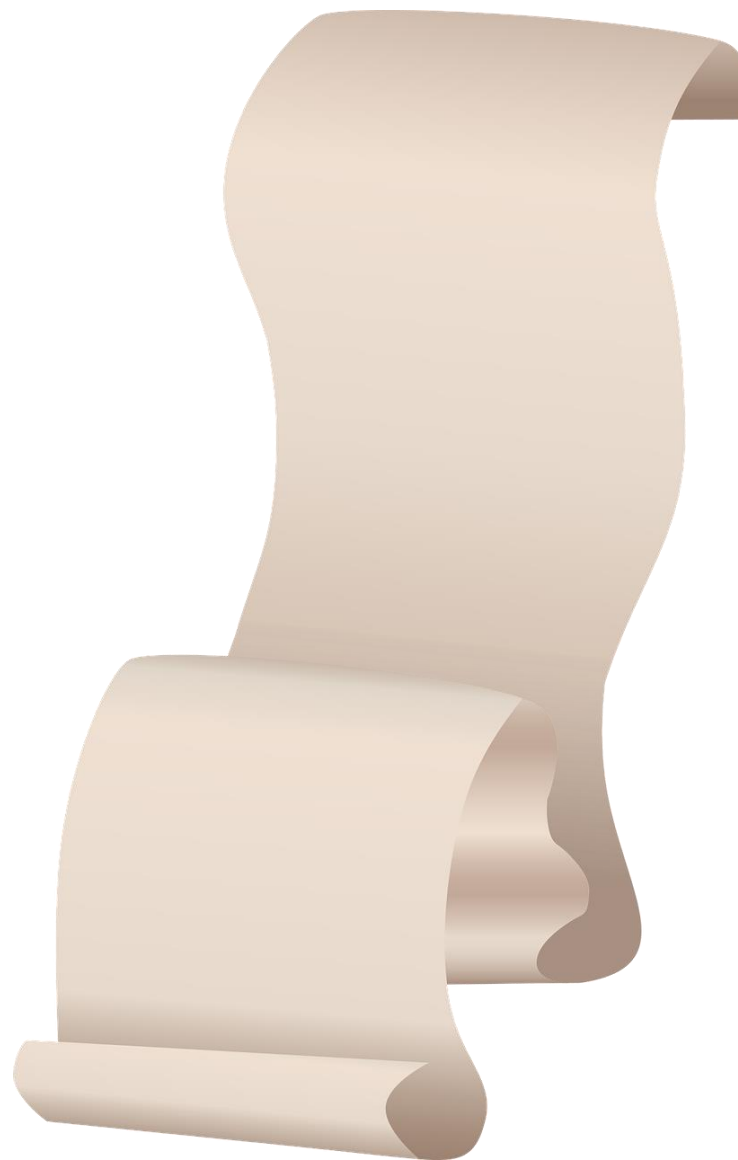


Belägg, redovisa, motivera!

- Bygg upp din framställning på fakta.
- Referera till dina källor i den löpande texten.
- Ange källorna enligt vedertagna konventioner.
- Använd relevanta och precisa termer. Definiera viktiga begrepp.
- Redovisa tydligt och motivera valet av teorier, metoder, material...



**Hur är en vetenskaplig
text uppbyggd?**



Den vetenskapliga textens delar

Inledande del

- Titelsida
- Sammandrag (abstrakt)
- Innehållsförteckning
- (Symbol- och förkortningsförteckning)

Huvuddel

- Inledning
- Resultat
- Slutsatser

Avslutande del

- Källförteckning
- (Bilagor)

Använd gärna
Aalto-universitetets
nya [mall för](#)
[lärdomsprov!](#)

Disposition enligt IMRAD

IMRAD

I: Inledning (Introduction)

M: Metod (Method)

R: Resultat (Results)

A Analys (Analysis)

D: Diskussion (Discussion)

Alternativ dispositionsmodell (lämplig för litteraturstudie)

- Inledning (kort men täckande)
- Utredning, perspektiv 1
- Utredning, perspektiv 2
- Utredning, perspektiv 3
- Diskussion och slutsatser
- Sammanfattning och ev. rekommendationer

**Hur ser din
disposition ut?
Har du en plan?**

Mer om disposition

- Gör texten balanserad, logisk och sammanhängande

Kapitel > delkapitel
(Delkapitel > avsnitt)
Avsnitt > stycken

- Använd högst tre rubrikförsedda nivåer: 3.2.2 (ofta räcker två)
- Undvik för korta kapitel, delkapitel och stycken



Rubrikerna bör

- vara precisa och täckande
- hjälpa läsaren hitta i texten
- (väcka intresse)

- Inga innehållstomma ord
- Helst inte formulerade som frågor
- Helst inte förkortningar (gäller inte centrala tekniska eller företagsnamn/produktnamn)
- Helst inte engelska, inte heller inom citattecken
- Inga kommatecken, men tankstreck går bra ("PDM-system – val och implementering")
- Ingen avslutande punkt
- Ingen punkt efter sista siffran. Skriv alltså: **3.1 Exponeringsklasser**
- Teckensnittet annat än i brödtexten
- Fontstorleken ska avspegla nivåerna



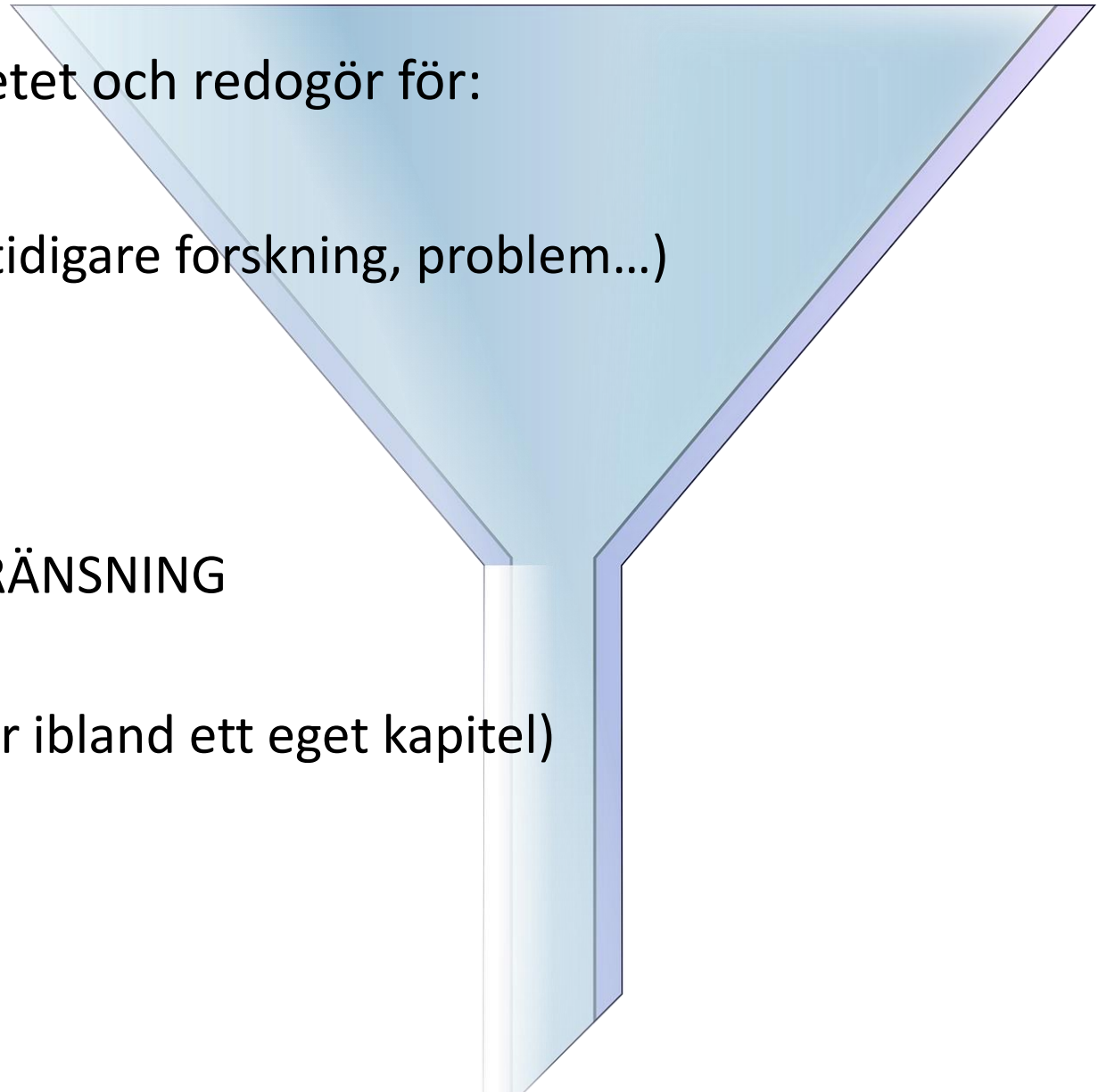
**Vad ingår i
inledningen?**



Inledningen

Inledningen sätter in läsaren i arbetet och redogör för:

1. BAKGRUND (ämnesområdet, tidigare forskning, problem...)
2. SYFTE
3. PROBLEMSTÄLLNING och AVGRÄNSNING
4. METODER och MATERIAL (utgör ibland ett eget kapitel)
5. (Textens UPPLÄGG)



Inledning enligt CARS-modellen

(Creating a research space)

Formulera 3 meningar
om era egna arbeten
enligt CARS!

1. Etablera fältet
*Ämnet är **viktig**/intressant/aktuellt eftersom...
Det är känt/bevisat/en **vanlig** uppfattning att...
En **studie** av x visar att...*
2. Etablera forskningsluckan
*Men...(skäl att **ifrågasätta**)
Men... (**luckor**)
Alltså... (skäl att **fortsätta**)*
3. Lägg beslag på luckan
*I **det här arbetet** är syftet att...*

Ett äkta problem är:

en kunskapslucka

något som fältet inte är helt klart med

en observation som inte har fått sin förklaring

något som inte analyserats (på just detta sätt/utifrån just detta perspektiv)

något som inte stämmer

något som fortfarande kan diskuteras

något som inte stämmer med gängse uppfattning

något som ska (om)värderas, ändras



Syftesbeskrivning – exempel 1

Syftet med detta kandidatarbete är att **kartlägga** och **jämföra** olika länders modeller för beräkning av livslängden på betongkonstruktioner. Även modeller som inte är fastställda i normer **undersöks**. Livslängden **beräknas** utgående från de olika modellerna och **jämförs**.

De **centrala frågorna** som behandlas i arbetet är:

- Finns det direktiv eller standarder för beräkning av livslängd i andra länder än Finland?
- Hur skiljer sig eventuella modeller från varandra?
- Ger de olika modellerna samma livslängd för en vanlig betongkonstruktion?

Arbetet är **litteraturbaserat**. De olika modellerna **tillämpas** i exempel och jämförs med varandra.

Syftesbeskrivning – exempel 2

Studien **syftar** dels till att ge en översiktlig beskrivning av hur kalibreringsarbetet går till i dagsläget, dels till att utveckla arbetsprocessen och därigenom underlätta och kvalitetssäkra arbetet med kalibrering och granskning **utifrån teorier** om resurssnål (lean) produktutveckling. Detta sammanfattas i följande **frågeställningar**:

1. Hur arbetar respektive grupp med kalibrerings- och granskningsprocessen?
2. Vad kan, utifrån LPS2, förändras i kalibrerings- och granskningsprocessen för att underlätta processflödet och kvalitetssäkra arbetet?

Frågeställningarna kan brytas ner i **mer specifika frågor**. Vad gäller den första frågeställningen krävs specificering av de aspekter som kommer att undersökas i processen varför följande frågor är av betydelse:

- Vilka skillnader ...

Syftesbeskrivning – exempel 3

Syftet med detta kandidatarbete är att ge en överblick över hur och när biologiska metoder kan användas för behandling av förorenad mark. Utgående från **litteraturstudier** beskrivs, och i viss mån jämförs, olika metoder för biologisk behandling medan noggrannare processtekniska eller ekonomiska detaljer **lämnas utanför** undersökningen. Ett väsentligt **delsyfte** är att klargöra vilka omständigheter som inverkar på nedbrytningen eller omvandlingen av skadliga föreningar till följd av mikrobiologisk verksamhet. En central **problemställning** gäller alltså kriterier som bör uppfyllas för att denna typ av sanering ska vara effektiv. **Dessutom är avsikten** att ange en del allmänna fördelar med och begränsningar för biologisk behandling.

Ofta sist i inledningen: metatext om upplägget

“Rapporten har **följande upplägg**. **I kapitel 1 presenteras** orsakerna till att laborativ verksamhet är en av de pedagogiska kärnorna i den högre tekniska utbildningen. Strategier för hur en effektiv och studentaktiv laborativ verksamhet kan utformas **genomlyses i kapitel 2**. En implementation av Laboteksprojektet **beskrivs sedan i kapitel 3**. **I kapitel 4 redovisas** specifika laborationer som har utvecklats eller omstrukturerats i enlighet med de strategier vilka redovisas i denna rapport.”

Inledningen: några saker att tänka på

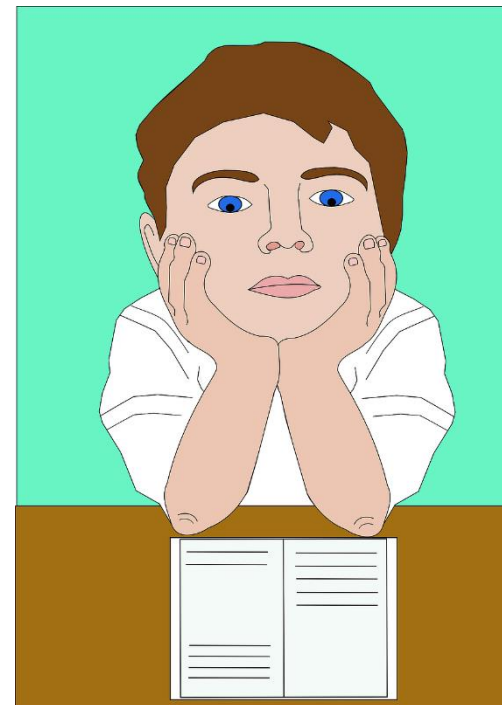
Längd Allt mellan en halv till tre sidor (fråga handledaren)

Underrubriker Olika normer i olika ämnen

Tempus Använd i första han presens: "i arbetet behandlas..."

Innehåll Undvik för allmän, självklar information. Ta bara med det som behövs för att förstå tankegången.

Tid Skriv ett preliminärt utkast så tidigt som möjligt, men räkna med skriva om. Revidera alltid inledningen när texten börjar vara klar.



Resultatdelen

- presenteras eventuellt i flera kapitel eller indelas i delkapitel med beskrivande/informativa rubriker
- åskådliggörs med figurer och tabeller (längre sådana kan placeras i bilagor)
- kan i vissa fall innehålla analyserande/tolkande avsnitt (vanligen i slutsatser)

OBS! Fundera noga på i vilken ordning informationen presenteras och enligt vilken logik (tematisk, kronologisk, kontrastiv...)

Avslutningen

- Utgör arbetets sista kapitel
- Rubriceras enligt innehåll och tradition. Vanliga varianter är:
 - ☒ Slutsatser
 - ☒ Analys
 - ☒ Sammanfattning
 - ☒ Avslutning
 - ☒ Sammanfattande diskussion
 - ☒ Diskussion (och rekommendationer)

Kolla! Uppfylls syftet/besvaras frågorna du ställt i inledningen?

Avslutningen kan till exempel innehålla:

- en sammanställning av de viktigaste resultaten
- analys och evaluering av resultaten, i relation till arbetets syfte och frågeställningar
- Diskussion om resultatens överensstämmelse med tidigare forskning och om validitet och reliabilitet
- rekommendationer om konkreta åtgärder
- resonemang om resultatens tillämpbarhet, eventuella begränsningar i användbarhet
- evaluering av hur väl arbetet lyckats
- reflexion om behovet av fortsatt forskning





Bild: <https://www.flickr.com/photos/chiemseehotel/8578856499>, Golf Resort Achenal Team. Licence CC BY 2.0

Strukturering av ett kapitel: inledning, avhandling, avslutning

Metatext i början av varje kapitel:

- förklarar kapitlets funktion i förhållande till texten som helhet
- redogör för syfte och det centrala budskapet
- (berättar hur kapitlet är uppbyggt)

”Detta kapitel granskar X och fokuserar främst på vilka nya metoder för mätning av Först introduceras ...”

Metatext i slutet av varje kapitel:

- sammanfattar/summerar det viktigaste och referera eventuellt framåt i texten

Kolla med din handledare vilka normer som finns i ditt ämne!

Metatext guidar läsaren

Viktigt är att

Här bör noteras att

Gumman gick ut

och
samtidigt som
men
eftersom
trots att
medan
varför

Gubben var inne

Vilket bör jämföras med...
Slutsatsen är således...

Några exempel på metatext

I detta kapitel behandlas...

I detta avsnitt jämförs de metoder som utvecklats inom...

Ett annat viktigt begrepp är...

Argumentationen bygger till stor del på...

För det första... För det andra....

I motsats till x fungerar y...

... vilket behandlas mer ingående i avsnitt 5.3.

En jämförelse av dessa tillvägagångssätt är nödvändig för att...

Sammanfattningsvis kan konstateras att resultaten i hög grad...

Använd Frasbanken!

<https://tools.kib.ki.se/referensguide/frasbank/>

Engelska:

<http://www.phrasebank.manchester.ac.uk/>

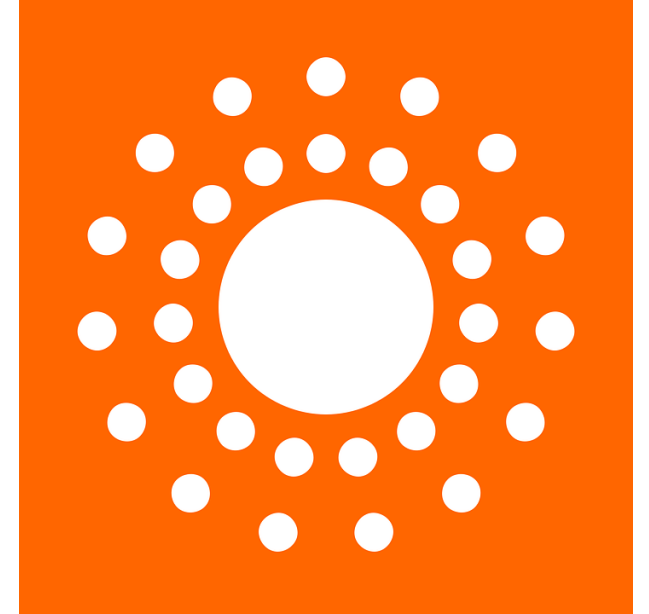
Strukturering av ett stycke

Ett stycke – en huvudtanke!

Kärnmening

**Stödjande meningar – konkretiserar,
exemplifierar, specificerar, argumenterar,
beskriver...**

**Konkluderande
mening**



Exempel på stycke (exempel från KTH)

Beställarens och projektörens kunskaper är också betydelsefulla ur förebyggande synpunkt. Viktigt är inte bara valet av material, utan även hur materialet används i byggnaden samt hur det skyddas mot oönskad påverkan från exempelvis fukt, strålning och värme. Olika material ställer mycket olika krav på omgivande konstruktionsdelar. Den som projekterar en byggnad måste känna till och förstå de påverkningar som kan förekomma, såväl inomhus som utomhus, liksom vilka effekter de kan få på konstruktionen.



Tider för vetenskapligt skrivande + muntlig framställning

5.2	Deadline forskningsplan
15.2	Deadline version 1 (minst ett par sidor + disposition)
19.2	Deadline kamratrespons på version 1
2.3	Vetenskapligt skrivande 2
8.3	Deadline version 2 (minst 5 sidor)
16.3	Textverkstad 1 (= respons på v1 i grupp + info om sammandrag), English workshop 1
23.3	Muntlig framställning 1
29.3	Deadline version 3 (minst 10 sidor)
30.3	Muntlig framställning 2 + opponering
6.4	Deadline skriftlig opponering på version 3
29.3–16.4	Textverkstad 2 (= respons på version 2, individuellt), senare tider för sammandrag, 6.4 English workshop 2
19.4	Färdigt kandidatarbete
23.4	Deadline mognadsprov för dem som skriver på engelska
26–27.4	Talverkstad (i grupper)
29.4	Uppgift från talverkstaden
3–6.5	Slutseminarium
	Inlämning i eAge

Kamratrespons

- Vänlig och uppmuntrande ≠ berömmande, okritisk
 - Nya ögon och infallsvinklar behövs alltid!
 - Kommentarererna gäller texten/arbetet – inte personen
 - Svårt att ge konkreta förslag? Ställ frågor!
-
- **Om du vill:** ladda ned texten och använd kommentarsfunktionen. Skriv tillräckligt mycket!
 - **När du får respons:** se på responsen som hjälp. Kom ihåg att ändrade planer hör till skrivprocessen.



Mer om kamratresponser

- Kommer det klart fram **VAD** som undersöks i arbetet?
- Ges det någon form av bakgrund eller förklaring som visar **VARFÖR** ämnet är intressant/aktuellt/värt att forska i? Finns det ett tydligt syfte?
- Motivera, fråga! Ge förslag på **HUR** saker skulle kunna förbättras!
- Verkar ämnet tillräckligt avgränsat/vetenskapligt relevant?
- Är stilen saklig? Finns det formuleringar som kan bli klarare/mer precisa?
- **Se också det som är bra! Varför är det bra?**



Vi ses om 5 veckor! Då talar vi bland annat om:

- den vetenskapliga stilen – hur gör man och vilka fällor finns?
- referat och citat – hur väva in informationen från källorna?
- tabeller och figurer – hur ska sådana användas?
- termer, engelsk påverkan och språkriktighet

”I hate writing”

”I love having written”

Dorothy Parker (?)