



Aalto University  
School of Business

# Capstone: Organisaatioanalyysi

*Hertta Vuorenmaa ja Pauli Pakarinen*

# Mitä luvassa tänään?

**Näkökulmia asiantuntijuuteen ja analyysiin**

**Matka Amazoniin Bruno Latourin seurassa**

- Esimerkki analyysistä

**Palautetta analyysisuunnitelmista**

**Organisaatiokulttuuri**

- Näkökulmia organisaatiokulttuuriin ja tiimiharjoitus

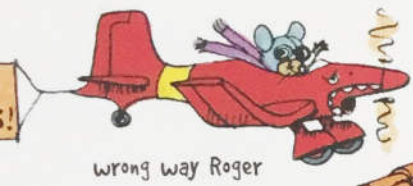
# Asiantuntijuus

## Modernin yhteiskunnan rationalisoituminen

- Tieteellisen tiedon ja objektiivisten tekniikoiden systemaattinen soveltaminen sosiaalisten (yhteiskunnallisten) ongelmien ratkomiseen (Weber 1946, 1978).

## Asiantuntijuus (*expertise*)

- Asiantuntija-ammattit (professionit) ovat se primäärinen järjestelmä, jonka kautta erikoistunut asiantuntijatieto on institutionalisoitu yhteiskunnassa
  - (huom! Erikoistunut tieto on institutionalisoitunut myös organisaatioihin ja koneisiin/hyödykkeisiin).
- *"The professions dominate our world. They heal our bodies, measure our profits, save our souls"* (Abbott 1988).
  - *Asiantuntijoiden (professionien) auktoriteetti ja toimivalta (jurisdiction) perustuvat ensisijaisesti asiantuntijuuteen – ei institutionaalisiin signaaleihin tai merkkeihin.*



wrong way Roger



dentist

doctor

eye doctor

dressmaker

beauty parlour

real estate office

BANK

CHEMIST

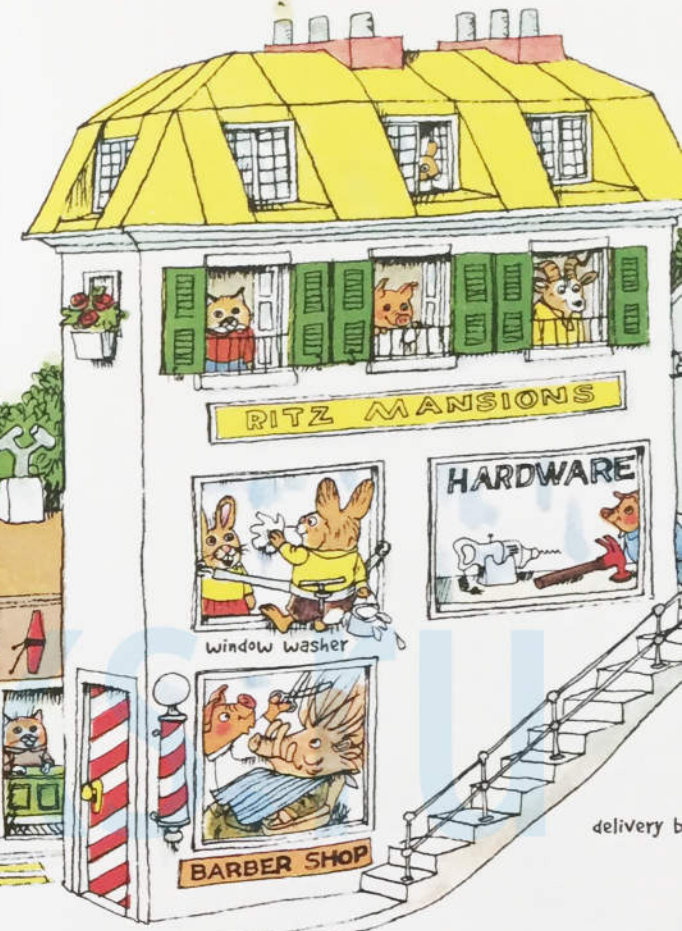
PRESCRIPTIONS

music teacher

DANCING SCHOOL

Some workers work indoors and some work outdoors

a stuck



RITZ MANSIONS

HARDWARE

window washer

BARBER SHOP

delivery b

Some workers always do their work at the same place.

Others travel from place



# Asiantuntijuus II

## Mitä on asiantuntemus?

- Asiantuntemuksella (*expertise*) ymmärretään abstraktin tiedon systeemi sekä siihen liittyvät tekniikat ja (materiaaliset) objektit, joiden avulla tietty asiantuntijat diagnosoivat, teoretisoivat ja ratkovat toimivaltaansa kuuluvia sosiaalisia ja yhteiskunnallisia ongelmia.
- Profiessiot soveltavat näitä abstraktin tiedon systeemejä määritelläkseen ongelmia ja tehtäviä sekä ratkoakseen ongelmia yksittäisissä tilanteissa.
  - *Huom! Auktoriteetti ei synny ohjeen/määräyksen sisällön kautta, vaan sen lähteen (antajan) kautta: asiantuntijaneuvo on legitiimi, koska sen taustalla on yhteiskunnallinen luottamus (profession) taustalla oleviin toimintatapoihin ja menetelmiin.*

# Analyysi

## Asiantuntijatyön ”diagnosis – inference – treatment” –malli

(Abbott 1988)

- **Diagnoosi:** Ongelma määritellään erikoistuneen ja abstraktin tiedon järjestelmän kautta (systemaattinen luokittelu), johon ongelma/informaatio tuodaan.
- **Ratkaisu:** Ongelma ”palautetaan” ratkaisuna ja ohjeina. Ratkaisut perustuvat usein luokittelusysteemeihin (mahdollisiin ratkaisuihin).
- **Päätely (inference):** Linkittää ongelman diagnoosin ja ratkaisun:
  - *Inference is used in situations where the relations of causes and effects are indeterminate and obscure (Abbott 1988).*
  - *Ei perustu pelkästään abstraktiin tietoon: Esimerkkinä lääketieteellinen päätely: “orient toward intervention irrespective of the existence of reliable knowledge” – based on clinical experience and “sense” (Freidson 1970).*





**Bruno Latour**



An aerial photograph of a lush, green Amazon rainforest. A dark, winding river flows through the center of the forest, creating a sharp contrast with the vibrant green canopy. The forest extends to the edges of the frame, showing a dense and continuous expanse of trees.

# Tutkimusmatka Amazoniin











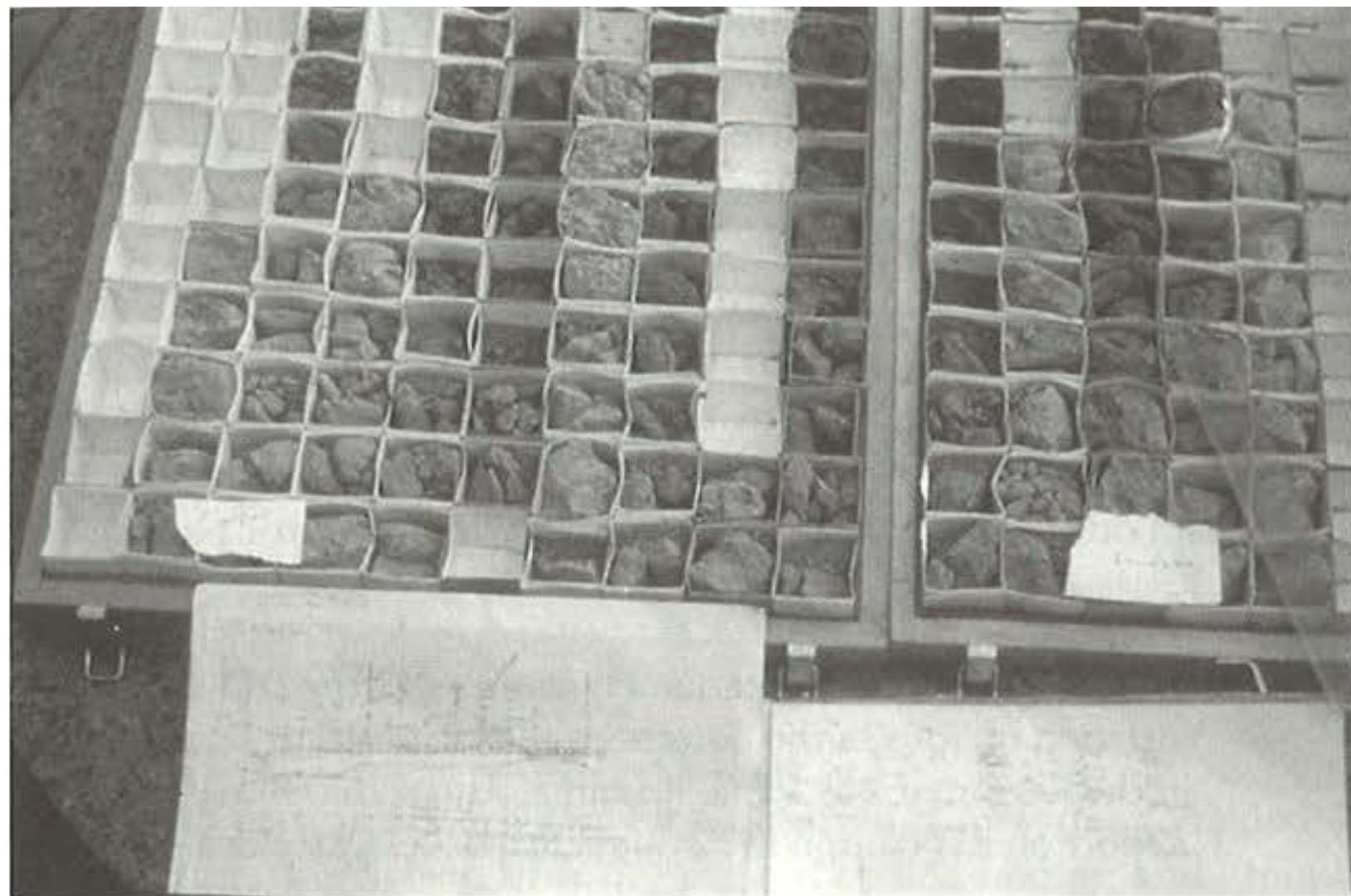


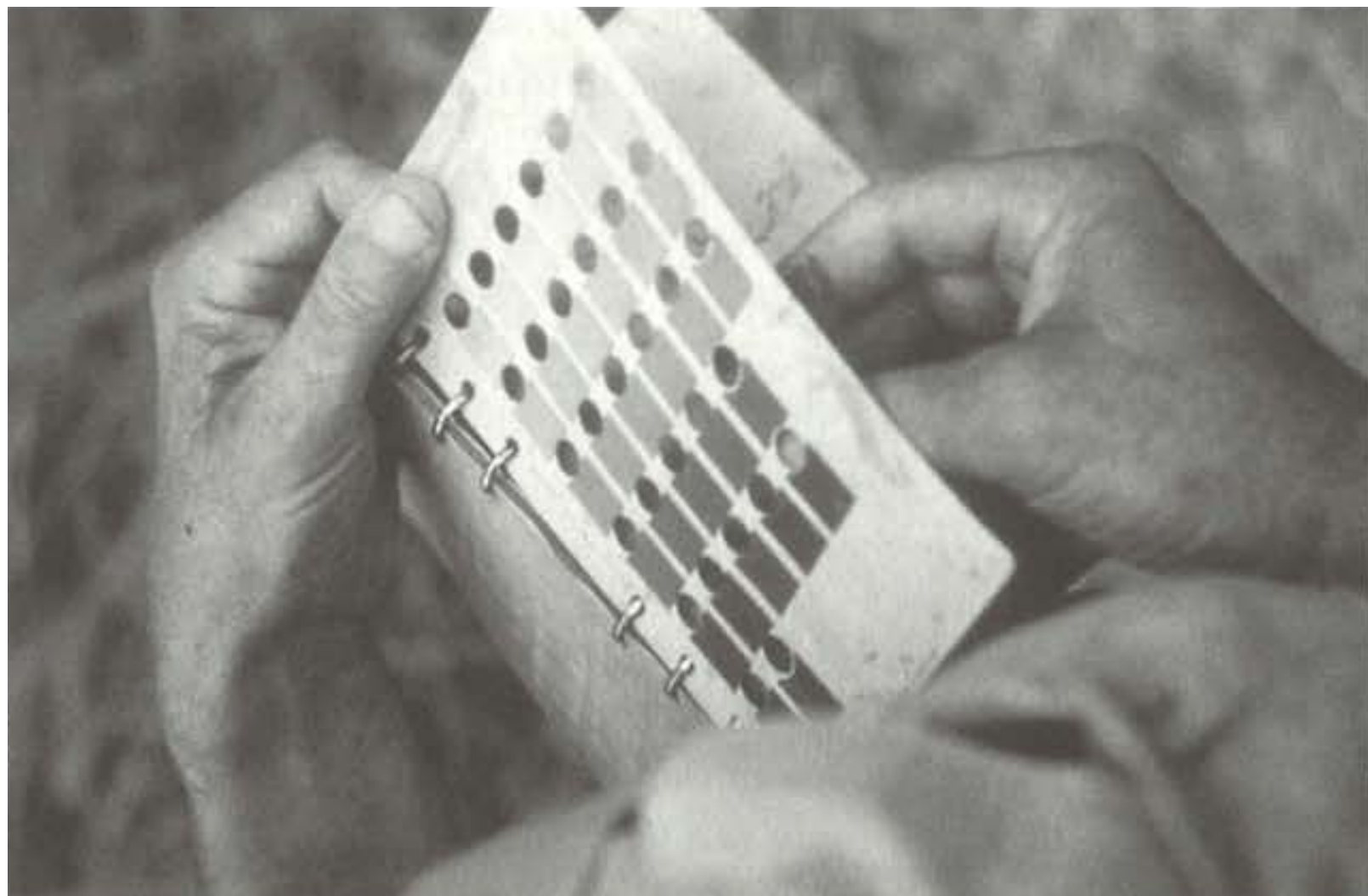














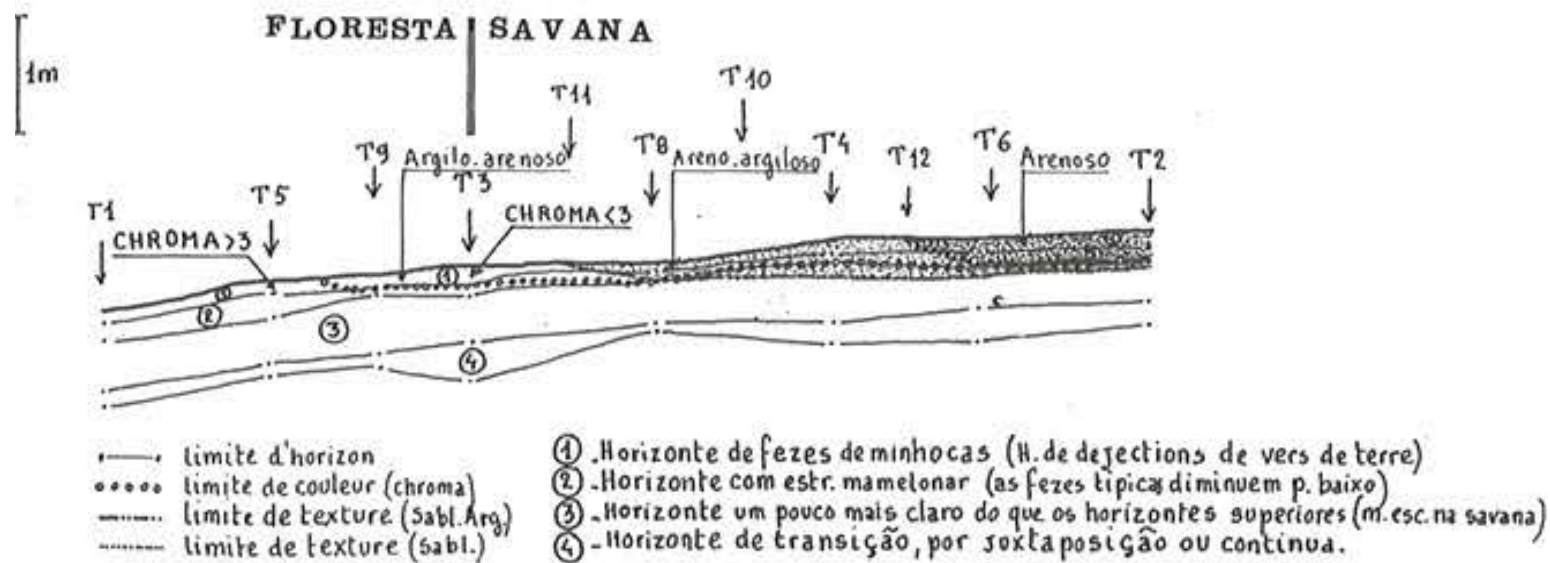
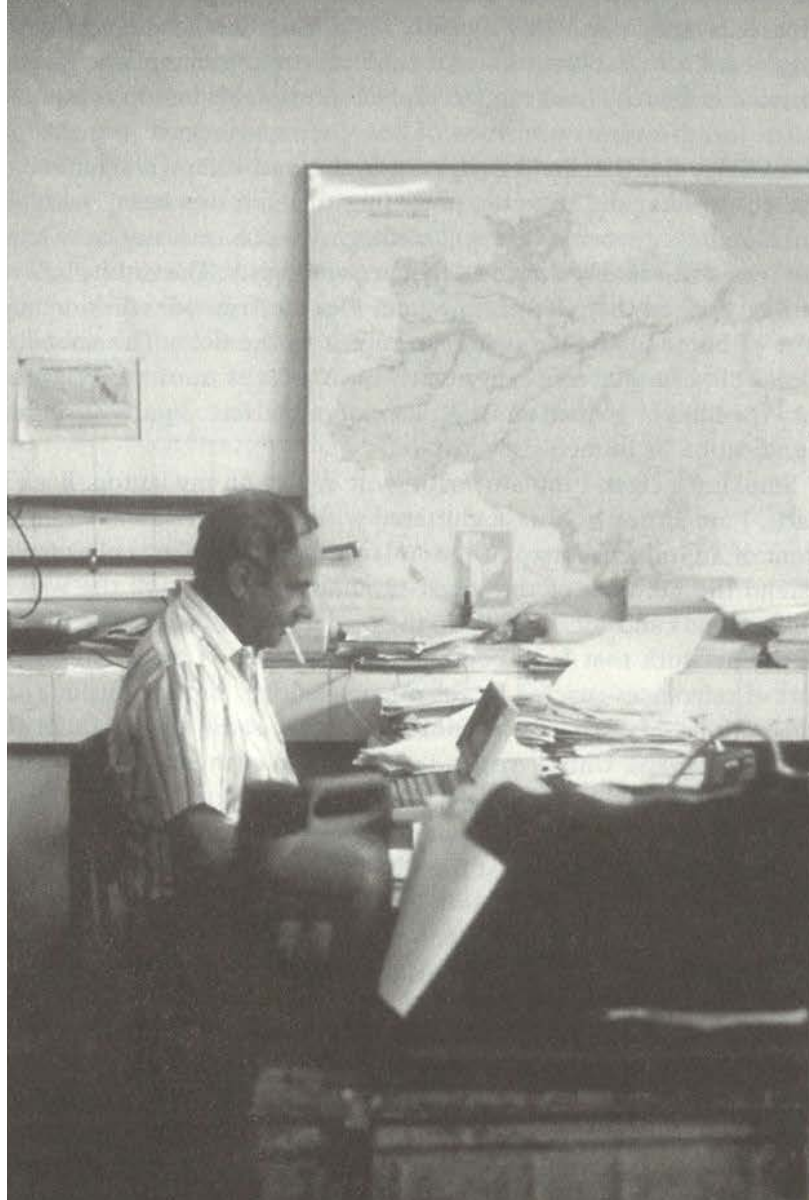


Figure 3. Coupe du transect 1



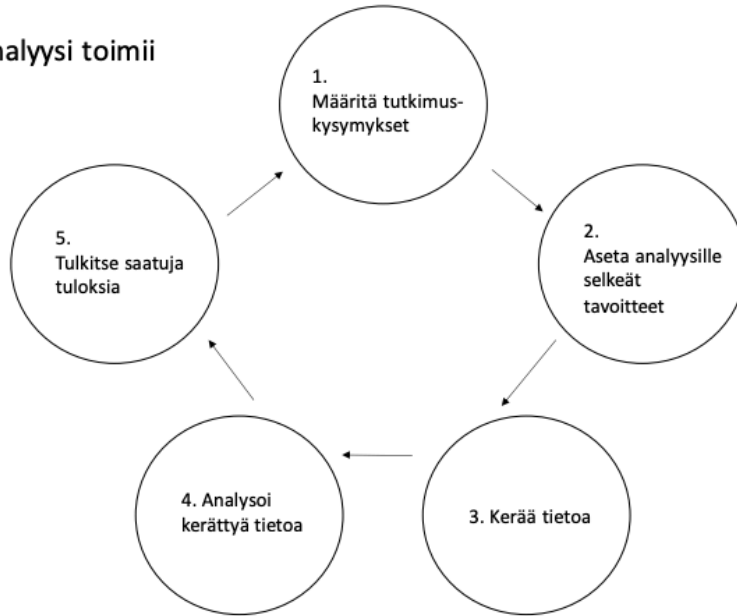




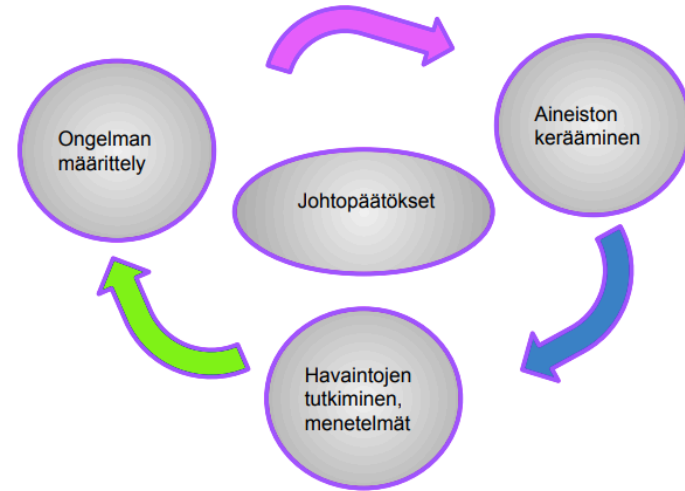
# Kommentteja harjoituksesta ja analyysisuunnitelmista

# Tiimien esitykset analyysistä (oivaltavia!!!)

Miten analyysi toimii



Miten analyysi "toimii"?



# Palautetta analyysisuunnitelmista

- Kaikki tiimit näyttävät päässeet hyvin vauhtiin – hyvää työtä!
  - *Myös tiimipalautteet tukivat tätä kuvaa.*
  - *Kirjallinen raportointi oli erittäin hyvää!*
  - *Jotkut tiimit olivat pidemmällä ongelman, analyysiasetelman ja suunnitelman konkretisoinnissa kuin toiset – prosessi jota työstetään koko matkan ajan!*
- Ongelman määrittely
  - *Konkreettinen ja rajattu ongelmanmäärittely on tärkeää (osa tiimeistä oli jo pitkällä tässä)!*
  - *Apuna voi käyttää omaa asiantuntijuutta: opittua ja koettua!*
  - *Hyvä muistaa: ongelman voi määritellä rajatummin/ erilaisesta tulokulmasta käsin kuin mitä annettu tehtävänanto on.*
- Aineistot
  - *Rabbit Films:in haastatteluiden lisäksi kannattaa miettiä muitakin aineisto/tieto-lähteitä.*
- Analyysikehys
  - *On hyvä miettiä tarkkaan, että miten analyysiä lähdetään tekemään! Esimerkiksi vertailu, skenaariot (mikä muuttuja?) yms.*



# Organisaatiokulttuuri



# Schein: Kulttuurin kerrokset

## **Tavarat / symbolit / käytös:**

Mitä nähdään (havainnoitava ulottuvuus)

---

**Omaksutut arvot:** Organisaation yhteiset arvot jotka kommunikoidaan (normatiivinen ulottuvuus)

---

**Perusolettamukset:** Itsestäänselvyksinä pidetyt oletukset siitä miten organisaatio toimii, miten maailma toimii ja mikä johtaa menestykseen (kognitiivinen ulottuvuus)



*Adapted from Eleanor Westney, MIT*

# Eri tapoja lähestyä kulttuuria



# Tiimiharjoitus

- Mitä pystytte päättelemään ja olettamaan Rabbit films:in organisaatiokulttuurista?
- Käyttäkää edellisiä malleja hyväksi ja tuottakaa tiimeissä yhden sivun/kalvon esitys rabbit films:in yrityskulttuurista
  - Päättäkää, että miten ja minkä mallin kautta haluatte systemaattisesti jäsentää yrityskulttuuria? (esimerkiksi Scheinin kulttuurin kerrokset)
  - Kiinnittäkää huomiota siihen, että mitä voitte päätellä ja mitä ette?
  - Miettikää harjoitusta valmistautumisena haastatteluihin ja kysymysten miettimiseen
- Aikaa 1h
- Palauttakaa harjoitus tänään palautekansioon (MyCourses sivustolla pian!)

# Kysymyksiä, kommentteja?