



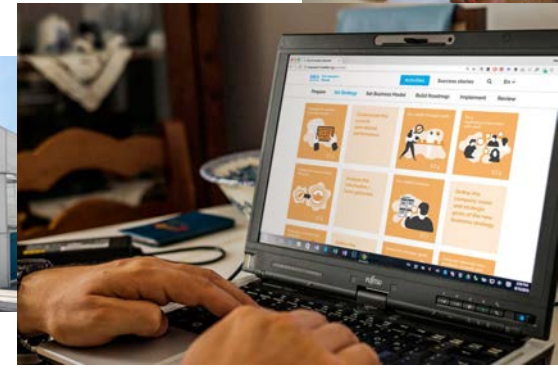
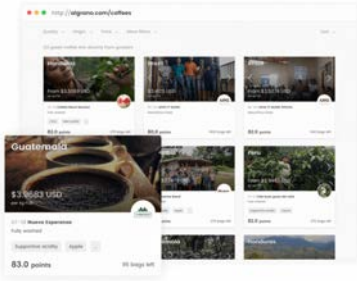
Agenda

- Tell us about how you came to do what you do,
- explain one or two projects you have done,
- and how you work and how this aligns with your political/activist outlooks
- Reflections on sustaining lives in design and activism







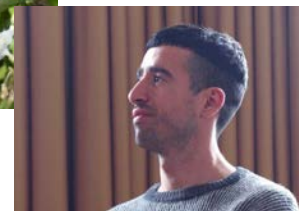


edivi



HOLON

Contribute to planetary societies, now with other organisations, our **friends** Ariadna Rubio, Caroline Sarcone, Nicola Montaretto, Liselotte Erich, Garjan Prem, Flora Somos, Esteve Padilla, Max Augustijn, Diego Esteban, Enric Adell, Elisabeth Leegwater, Tania Cearreta, Michelle Falsone, Simon Gough, Dom Burton, Andrea Sagone and Sonia Visa.



HOLON

Agenda

- ~~→ Tell us about how you came to do what you do,~~
- explain one or two projects you have done,
- and how you work and how this aligns with your political/activist outlooks
- Reflections on sustaining lives in design and activism



photo: lacol.coop

Intervening with cooperative housing



Intervening by co-designing shared cooperative housing services

laborda.coop



La borda, 2015 - present





Esclarir necessitats, voluntats i expectatives de les persones habitants

L'objectiu d'aquesta activitat es fer emergir tots els requeriments possibles de la comunitat, especialment per a l'edifici i el model de convivència, per ajudar a enmarcar la formalització del projecte

Ebossar el programa de l'edifici i el model de convivència

Amb aquesta activitat comencem a concretar els debats de model i necessitats de la comunitat en termes d'espais i pràctiques de convivència, per a poder acabar generant primeres propostes d'encaix a l'edifici

Definició del model de convivència

Aquesta activitat se centra en explorar en profunditat possibles escenaris per a cada una de les pràctiques de convivència, tot allò que ens ajudaria a satisfer les necessitats del dia a dia que hem decidit resoldre de manera comunitaria. + INFO

Concretar i implementar la convivència

Aquesta activitat detalla els escenaris escollits de pràctiques de convivència previstes per entrar a viure fins a la seva implementació, així assegurant-ne la seva operativitat

Iniciar la convivència en comunitat

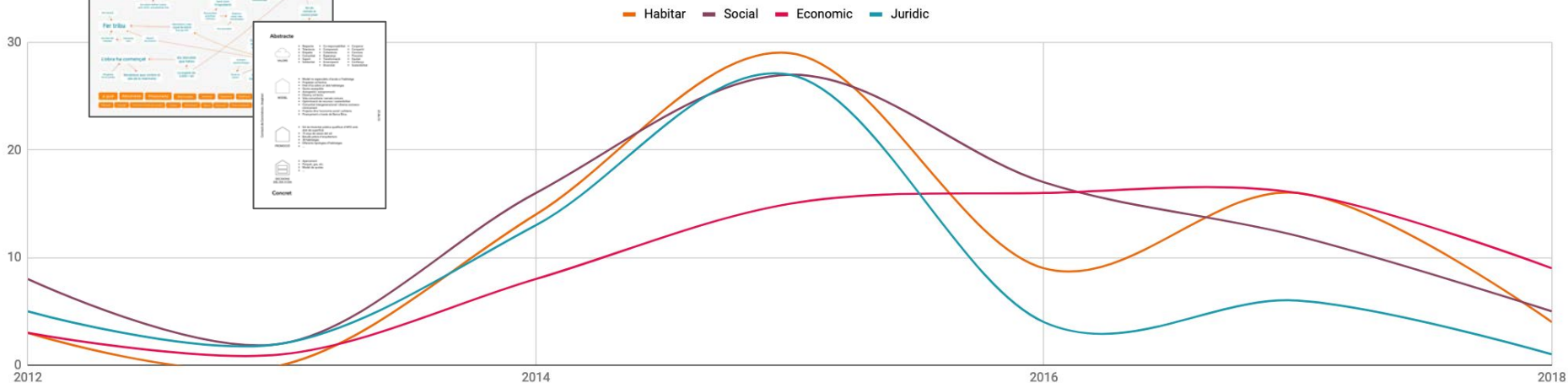
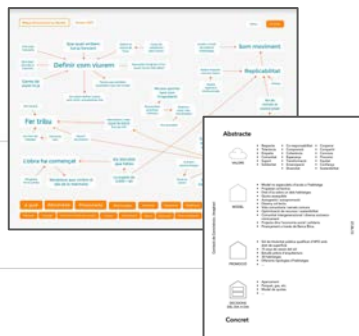
L'objectiu d'aquesta activitat és facilitar el procés d'establiment de les sòcies als nous habitatges respecte a temes com la mudança, les possibles intervencions de personalització dels espais privats, l'aclariment sobre el funcionament de l'edifici i les pràctiques de convivència o la ritualització de l'inici de la mateixa convivència.

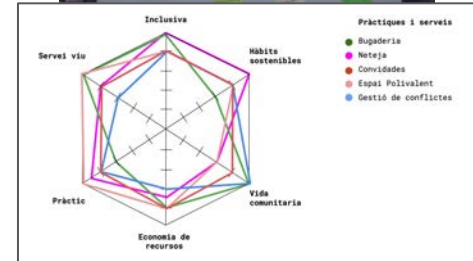
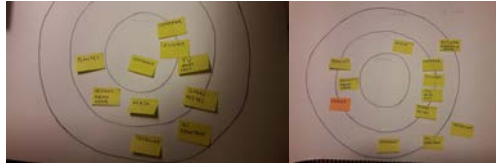
Gestió quotidiana dels espais i pràctiques de convivència

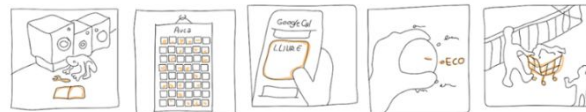
Aquesta activitat busca facilitar la participació de la comunitat en el manteniment dels processos i elements facilitant la convivència comunitària amb temes com la identificació i gestió d'incidències, la monitorització de l'ús per a l'autoaprenentatge i millora, etc.

Evaluar i evolucionar les pràctiques de convivència

L'objectiu d'aquesta activitat és mantenir les pràctiques de convivència rellevants per a les necessitats i objectius de la comunitat a través de la seva monitorització i avaluació com amb processos de redisseny de la mateixa pràctica.







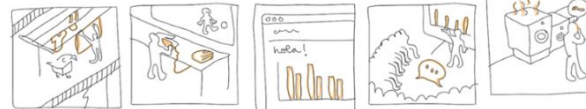
Que bé que hàgim guardat les millors ventadores i amb les altres comprar una industrial. Ah! i que en moments del Pà les instal·l amb l'ajut dels tècnics.

Quina glòria amb de l'obra de la Regenera, no hi ha que en parli!

Que bé, hi ha l'libre per demà a la tardor!

Un grup com a lídri que he de montar a entorn

Sí, sí sí, pugis a entendre i marxem. Digui-hi al llibre que n'espere.



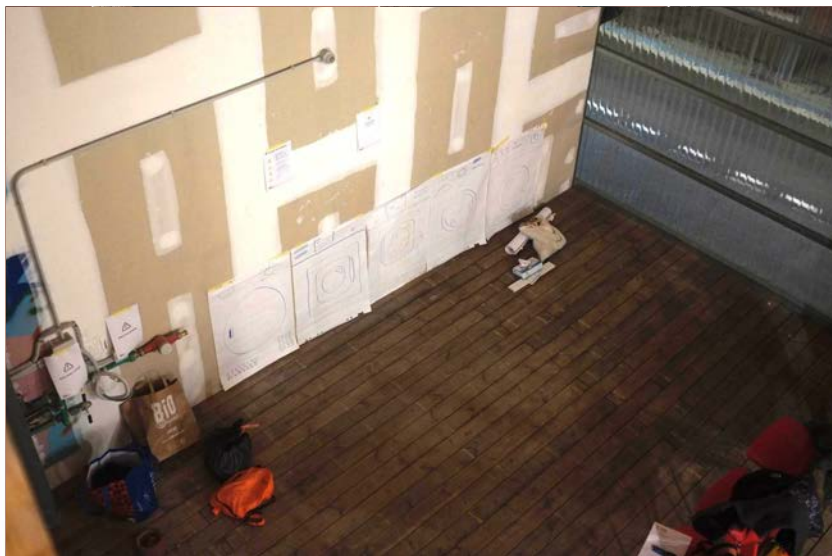
Eh, ja hi tornem, el mestre de les plures està en Dret!

José, donde queda ve-t!

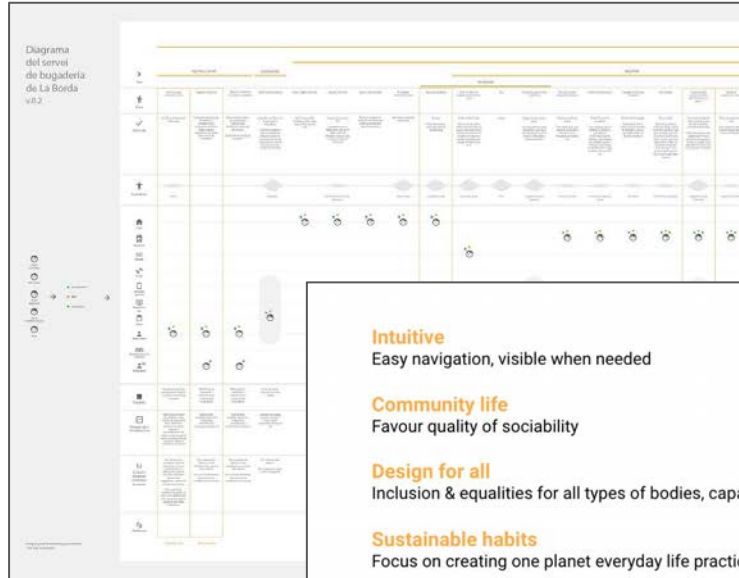
Ummm, hem baixat els consums i a sobre per ara de la mitjana!

A mi m'agrada que els tornis fessin de 2 hores, però que si sigis de després, no hi hagi poder-hi saber per què s'han-hi

Mira, si Franco de la Morda, que seria ha espèlida una ventadora i l'hem estat mirant de reparar i me ens en sortim.



Picture by Cristina Gamboa



- Intuitive**
Easy navigation, visible when needed
- Community life**
Favour quality of sociability
- Design for all**
Inclusion & equalities for all types of bodies, capabilities, genders and identities
- Sustainable habits**
Focus on creating one planet everyday life practices
- Economy of resources**
- Living services**
Adaptable structures and emergent dynamics





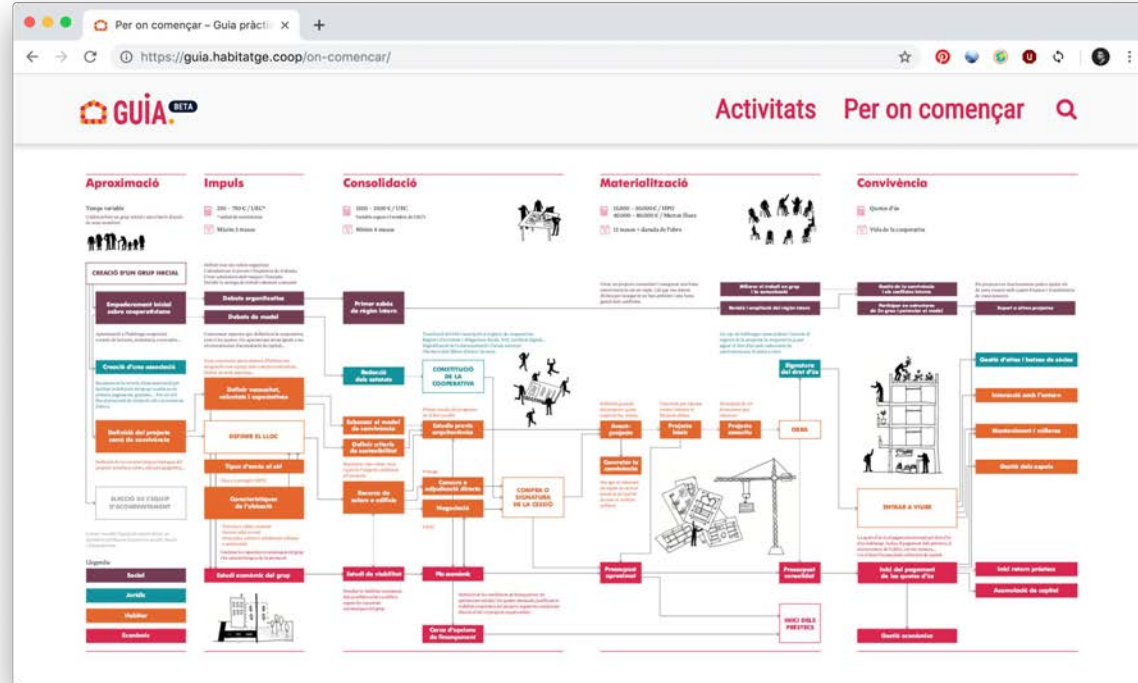


3



Intervining by fostering community learning

soon online



La Borda & La Dinamo



LADINAMO

Filtrar per temàtica ▾

Filtrar per fase ▾

Ordena ▾



Crear un grup inicial

Escollir equips d'acompanyament

Crear una associació

Mantenir la participació i compromís just entre les socies

Mantenir al dia el calendari de la cooperativa

Mantenir l'historic viu en l'agenda de la cooperativa

Empoderament inicial sobre cooperativisme

Mantenir l'històric d'actes organitzat i accessible

Esbossar el programa de l'edifici i el model de convivència

Esclarir necessitats, voluntats i expectatives de les persones habitants

Fer xarxa i comunicar el projecte

Definir la identitat del projecte

Debatre el model i imaginari del projecte

Integrar-se amb l'entorn

Gestionar la convivència i els conflictes interns

Mantenir al dia les obligacions amb hisenda

Mantenir al dia la facturació

Mantenir al dia la contabilitat

Gestionar les relacions amb agents externs

Maximitzar l'influència a

QUE ANEM APRESENT

7 min de lectura

Més enllà de compartir maneres de dur a terme activitats que podran emergir en el procés de desenvolupament de projectes d'habitatge cooperatiu, la Guia. pretén generar també espais per reflexionar i compartir el que anem aprenent sobre el mateix procés i altres aspectes generals. És per això que s'ha volgut aprofitar el procés de documentació fet sobre l'experiència de La Borda per al desenvolupament de la Guia. per visualitzar-ho i **compartir aprenentatges**.



Intervening by fostering system level learning

Manifiesto, Model

Model per a l'habitatge cooperatiu en cessió d'ús

Grup impulsor per a una sectorial per l'habitatge cooperatiu i transformador de la Xarxa d'Economia Social i Solidària de Catalunya



★ No lucre i propietat col·lectiva

Bàsiques

- Es manté la propietat col·lectiva al llarg del temps, de
- Cooperatives sense ànim de lucre.
- No hi ha recuperació de la quota d'ús
- Limitar el capital social retornable respecte el total de
- Finançament col·lectiu

Recomanable

- No hereditabilitat del dret d'ús, exceptuant situacions
- Es promou un ús social dels locals i no se'n permet
- Es fomenta que les sòcies donin ús social a altres in
- se'n permet l'especulació
- Evitar elements d'individualització (no divisió horitzo

★ Autogestió i comunitat

Bàsiques

- Totes les persones habitants són sòcies.
- Responsabilitat i projecte liderat per les persons sòc
- Esforç en l'apoderament i formació de les sòcies
- Intenció de vida comunitària, mínim de suport mutu
- Transparència cap a l'entorn.

Recomanable

- Incorporació d'espais comunitaris i altres recursos co

★ Habitatge assequible i inclusiu

Bàsiques

- Traspàs de l'ús de l'habitatge a través de la coopera
- Criteris d'accés transparents
- Es manté l'assequibilitat al llarg del temps.
- Limitar l'aportació inicial per facilitar l'accessibilitat.

Recomanable

- Inclusiu i divers (gènere, diversitat funcional, orígens
- Mecanismes de suport mutu en l'àmbit econòmic (c

★ Creixement i replicabilitat

Bàsiques

- Es comparteixen els coneixements amb el sector i a
- Accions per fomentar i difondre el model.

Recomanable

- Fons col·lectiu per fomentar el model i nous projectes
- nivell de sectorial)

★ Corresponsabilitat amb l'entorn i dret a l'habita

Bàsiques

- Ser membres de la Xarxa d'Economia Solidària.

Impulsem juntes el cooperativisme d'habitatge en cessió d'ús

Al llarg dels darrers anys, som cada cop més les cooperatives, associacions, entitats i persones individuals que treballem, dia a dia, per impulsar el cooperativisme d'habitatge en cessió d'ús a Catalunya. Que creiem en una manera de lluitar col·lectivament pel dret a l'habitatge, per desmercantilitzar aquest bé bàsic per a la vida i apostem per fer-ho des del cooperativisme i l'economia social i solidària.

Treballem per construir alternatives, en un context global de vulneració del dret a l'habitatge, a Catalunya i arreu. En què l'accés a un habitatge digne i adequat, assequible i estable, esdevé un objectiu inabastable per un ampli ventall de la societat i, especialment, per la gent més vulnerable. En que l'accés a l'habitatge està supeditat a les lògiques del lliure mercat i a unes regles del joc que afavoreixen l'extracció de rendes i plusvàlues dels propietaris i inversors per sobre de tot el demés.

En aquest context, després d'un temps compartint camí, les entitats que signem aquest document, decidim ajuntar-nos, per treballar plegades, colze a colze, per a contribuir a fer créixer l'habitatge cooperatiu en règim d'ús.

Ho fem en el marc de la Xarxa d'Economia Solidària de Catalunya (XES), amb la voluntat de constituir-nos com una nova assemblea sectorial, i generant un nou node d'aquesta xarxa a través de la qual, dia a dia, entre moltes, anem construint alternatives pels diferents àmbits de la vida, teixint un sistema econòmic respectuós amb les persones, el medi ambient i els territoris.

Ens ajuntem compartint els principis del cooperativisme d'habitatge en règim d'ús que volem impulsar.

- Un sistema que volem que s'estengui a partir de l'apoderament col·lectiu, i que pugui servir al conjunt de les classes populars per a resoldre col·lectivament l'accés a un habitatge digne i adequat.

Sectorial Habitatge
Transformador, XES 2018

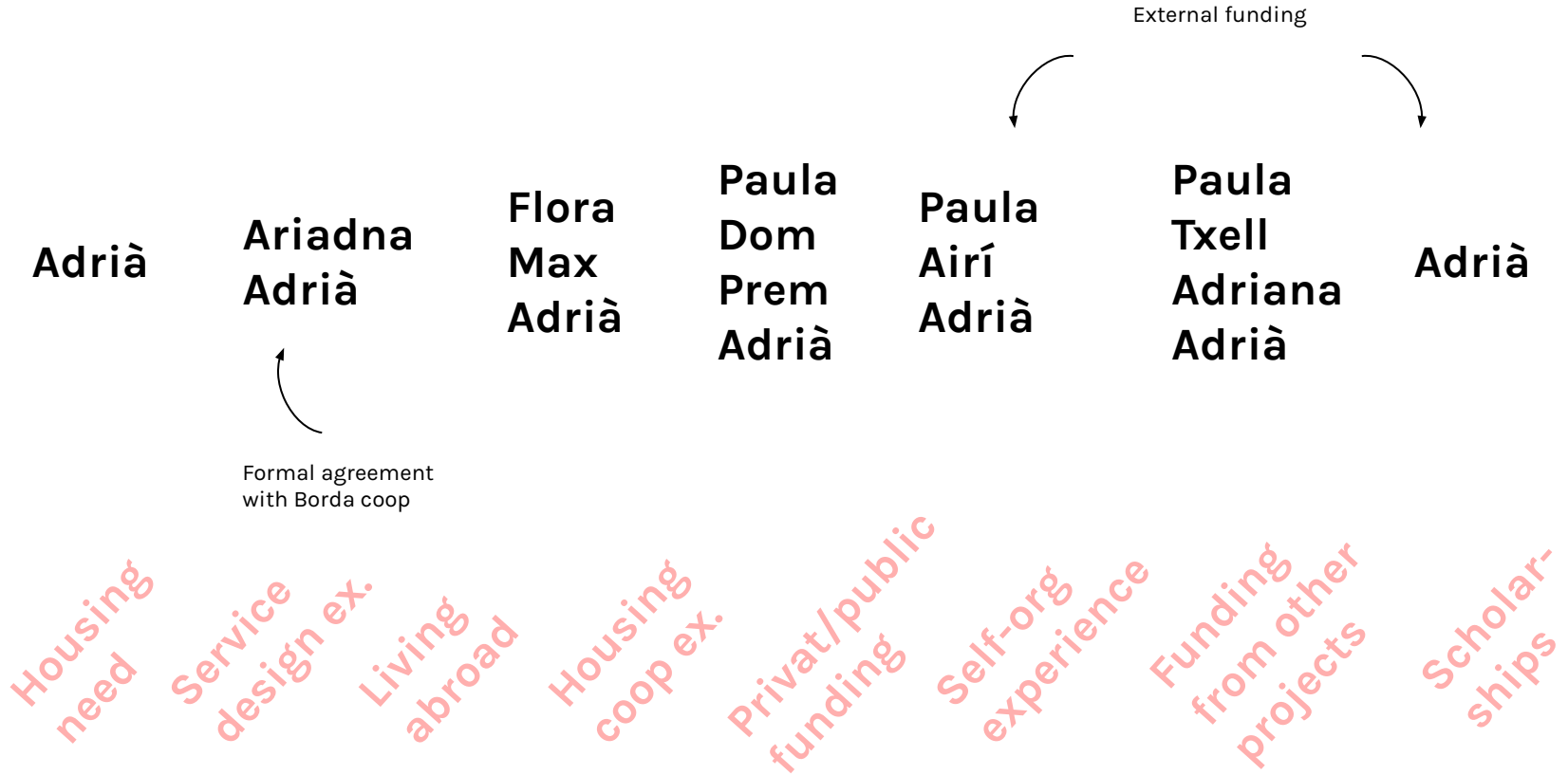
Aprenem sobre el que fem
per assegurar el dret a l'habitatge

Participa

Benvinguda a la plataforma decidim.habitatge

L'espai d'aprenentatge i coordinació de tots els espais
treballant pel dret a l'habitatge: moviments i emergència,
mercat social, administracions i recerca

Team tides and sustaining dynamics

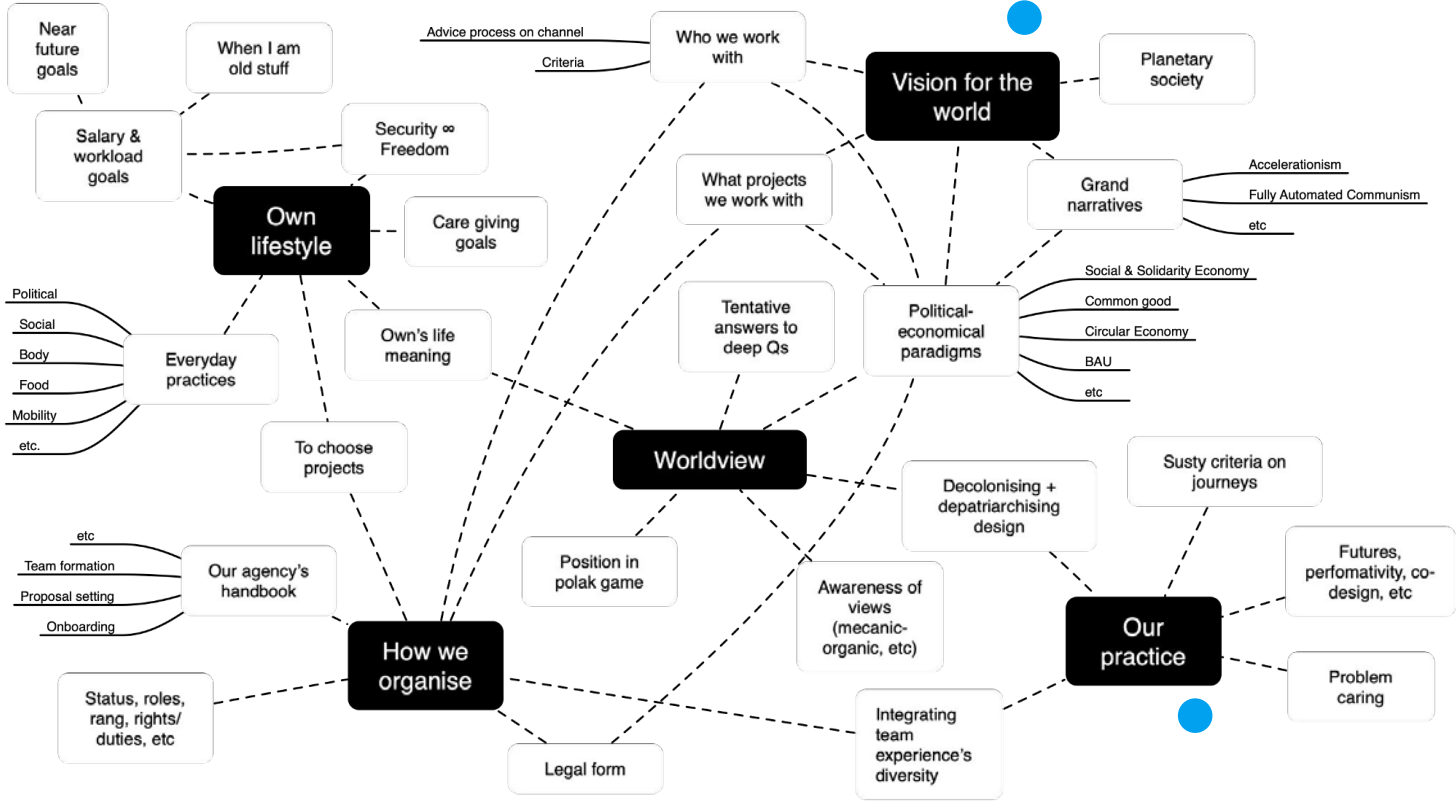


Agenda

- ~~→ Tell us about how you came to do what you do,~~
- ~~→ explain one or two projects you have done,~~
- and how you work and how this aligns with your political/activist outlooks
- Reflections on sustaining lives in design and activism



The worlds we make



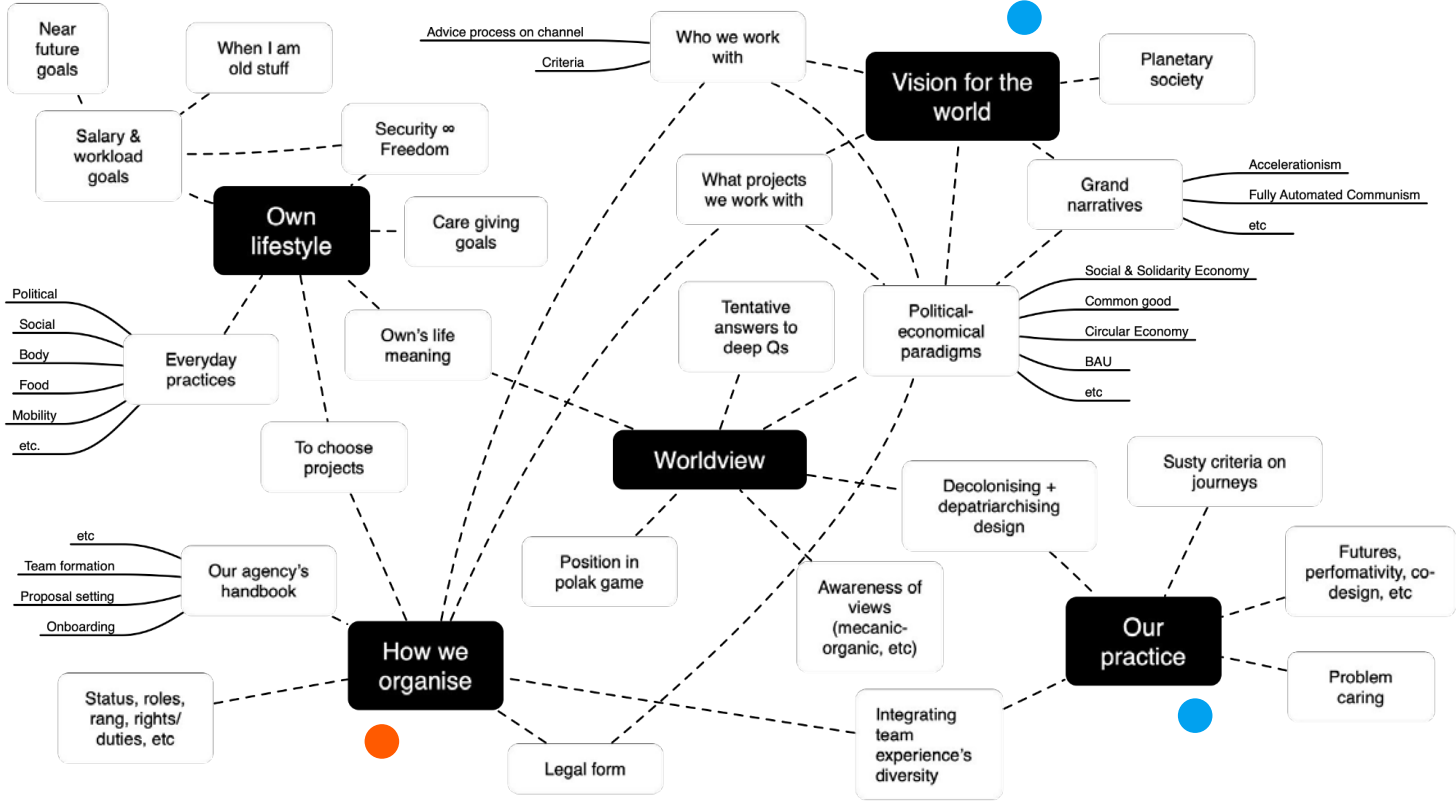
Holon, 2018

Design overtables at Cicle Victor Papanek 'La política del disseny'




Holon, 2019

The worlds we make



Holon, 2018



 Holon Handbook

Q Search...


About this handbook

GOVERNANCE

- Ideology
- Membership
- Who we work with
- Decision making
- Legal form
- Edit this handbook

SPACES

- Slack
- Circles >
- Summits

 Powered by GitBook

Ideology

This may serve to keep evolving the meaning that bring us together as a design collective

Purpose

Why are we right here right now?

Holon started as a response to what feels as a world in transitions, arguable emerging by a shared shift in consciousness to perceive ourselves as **planetary societies**. We strive to **make this emerging paradigm mainstream through design**.

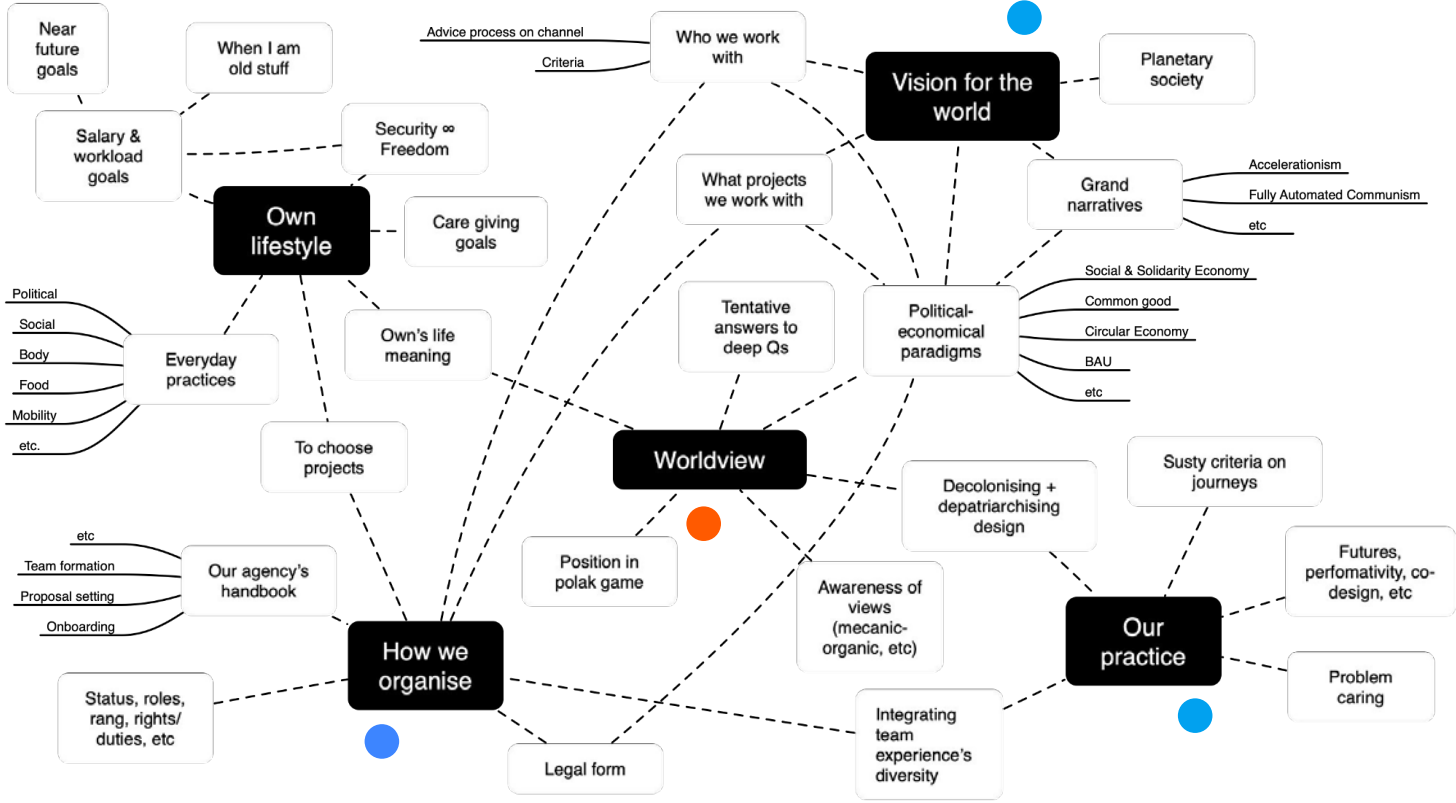
We understand a paradigm as a pattern of thought, a worldview. To define further what is the logic emerging from the depth of enacting that we are 'planetary' + 'societies' is even not desirable, as the paradigm we embody is been always here and is continuously evolving to match every context of expression. We know one thing though, our medium is design.

In a nutshell, nothing wrong with Mars but for now we are happy to shape the everyday life of family Earth

CONTENTS

- Purpose
- Vision
- Envisioned future
- Focus areas
- Mission
- Values
- Design Principles
- Stories

The worlds we make



Holon, 2018

after Terry Irwin

**Who are we, what's out there
or what's the meaning of being here?**



after Terry Irwin

What are our core beliefs, assumptions and values defining my answers to those initial questions?

after Terry Irwin

How do they affect our attitudes, and how they dialogue with our experience with cultural norms, religious and spiritual frames and the socio-economic and political paradigms to which we subscribe?

How this organise what we perceive, how does it impact how we make sense of our experiences and guide our interaction with the social and physical environment, and of course, to our own design practice?

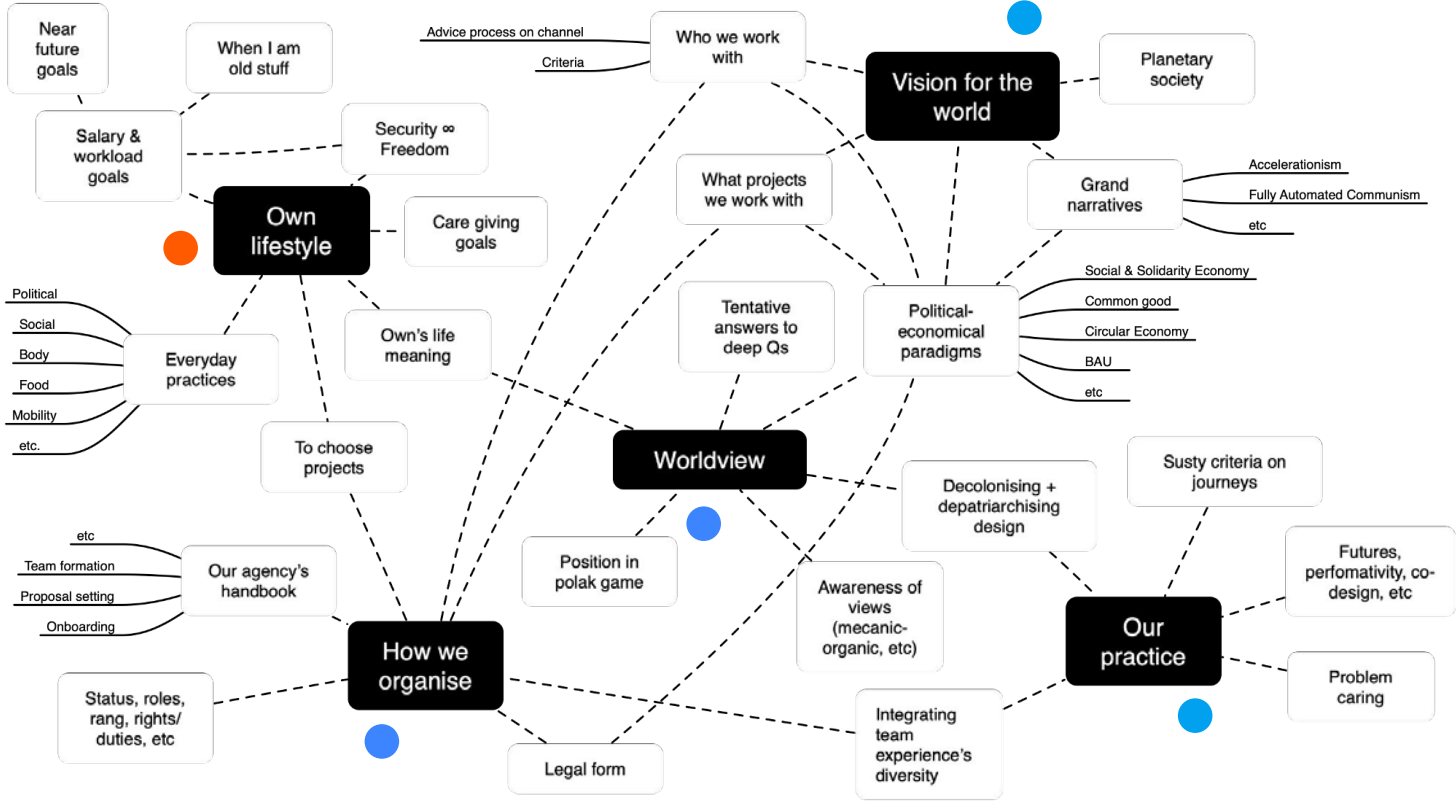


Questions like these define our worldviews.



Planetary societies

The worlds we make



Holon, 2018

Agenda

- ~~→ Tell us about how you came to do what you do,~~
- ~~→ explain one or two projects you have done,~~
- ~~→ and how you work and how this aligns with your political/activist outlooks~~
- Reflections on sustaining lives in design and activism



Reflections on design and activism

- (Design) activism as 'short lived' moments of dissensus,
- *as* problem caring - sustained efforts necessary to fulfill the broadly assumed intention of design activism; altering the social order in which it operates.

Reflections on design and activism

- (Design) activism as ‘short lived’ moments of dissensus,
- *as* problem caring - sustained efforts necessary to fulfill the broadly assumed intention of design activism; altering the social order in which it operates.
- Diverse sustaining strategies of design activism
 - Be part of a sustaining collective/organisation, pooling resources and more
 - Volunteer and sustain yourself in a regular (design) job/others
 - **Volunteer and work in other projects that pay off time within the same organisation**
 - **Third party funded**
 - **Work within social & solidarity economy and other subversive ones**
 - Paid activist work?
 - Renewed meaning, healthy practices, sustaining closer and larger context..

Reflections on design and activism

- (Design) activism as 'short lived' moments of dissensus,
- *as* problem caring - sustained efforts necessary to fulfill the broadly assumed intention of design activism; altering the social order in which it operates.
- Diverse sustaining strategies of design activism
 - Be part of a sustaining collective/organisation, pooling resources and more
 - Volunteer and sustain yourself in a regular (design) job/others
 - **Volunteer and work in other projects that pay off time within the same organisation**
 - **Third party funded**
 - **Work within social & solidarity economy and other subversive ones**
 - Paid activist work?
 - Renewed meaning - vision, healthy practices, sustained closer and larger communities
- Using Papanek, what designs (practices) for what worlds?

@weareholon

The everyday life of transitions



Kiitos :)

Human-induced warming reached approximately 1°C above pre-industrial levels in 2017, increasing at 0.2°C per decade (M. R. Allen et al, IPCC, 2018). Since 1970 humanity has wiped out 60% of mammals, birds, fish and reptiles (WWF, 2018). Not even a single country on Earth is able to provide wellbeing within the limits of the planet (Fanning and O'Neill, 2019). The Human Development Index of United Nations has gone down in 2018 by 20% mainly because of inequalities, which have increased in nearly all world regions in recent decades (Chancel et al. 2018). Along all this achievements, 2,158 individual billionaires made more money in 2017 than in any year in recorded history (PwC, 2018).

