

Alusvaatteet

Aluspaidan peruskaava

Tämä on aluspaidan peruskaavan piirrosohje jolla voidaan valmistaa miesten joustavan materiaalin paitoja, kuten pitkähihaisen aluspaidat tai t-paidat.



Väljyyksiä vaihtelemalla ja kuosittelemalla peruskaavalla voidaan valmistaa monenlaisia miesten neulospaitoja.

Kaava ei sisällä saumavaroja. Ennen sauma- ja sovitusvarojen lisäämistä, kannattaa tarkistaa kappaleiden yhteensopivuus ja kaartien muoto.

Tämä peruskaava muodostaa pääntien joka mukailee kaulaa. Usein pääntie kuositellaan neulos paidoissa väljemmäksi.

Perusmitat mitataan asiakkaasta tai valitaan mittataulukosta. Peruskoko on C50 ja vastaa paitakokoa C 40. Pukupaidoilla on oma mittataulukko. Alusvaatteet ja t-paidat kannattaa kuitenkin sarjoa tavallisten mittataulukoiden avulla.

C50	Lyhenne	Mitta	1/2	1/4	1/8	1/16
Vartalon pituus	Vp	180	90,0	45,0	22,5	11,3
Rinnan ympäryys	Ry	100	50,0	25,0	12,5	
Vyötärön ympäryys	Vy	88	44,0	22,0		
Lantion ympäryys	Ly	104	52,0	26,0		
Hihan pituus	Hp	88				
Kaulan ympäryys	Ky	40			1/6=	6,7

Apumitat lasketaan perusmittojen avulla.

Neulospaidat voidaan valmistaa tavanomaisilla väljyyksillä, ns. nollaväljyyksillä tai negatiivisilla väljyyksillä.

Tässä apumitat on laskettu nollaväljyyksillä.

Apumittojen laskelmat	Lyhenne	Laskenta kaava	Mitta
Kädentien korkeus	Ktk	$1/16Vp+1/8Ry\%2cm$	21,8
Selänpituus	Sp	$1/4Vp+1cm$	46,0
Lantion korkeus	Lk	$Ktk+Sp$	67,8
Paidan pituus	Pp	$1/2Vp\%15cm$	75,0
Etu/takakappaleen leveys		$1/4Ry+1/4väljyydestä$	25,0
Kädentien leveys	Ktl	$1/10pRy+1/10puolesta väljyydestä$	5,0
Väljyys prosentteina	0	väljyys sentteinä	0,0

Väljyydet

Neuloksesta valmistettaviin vaatteisiin voidaan kaavottaa jopa 20% negatiivinen väljyys, jos neuloksessa on riittävästi joustoa. Neuloksen joustaa rakenteensa ansiosta mutta joustavuus paranee, kun siihen lisää elastaania.

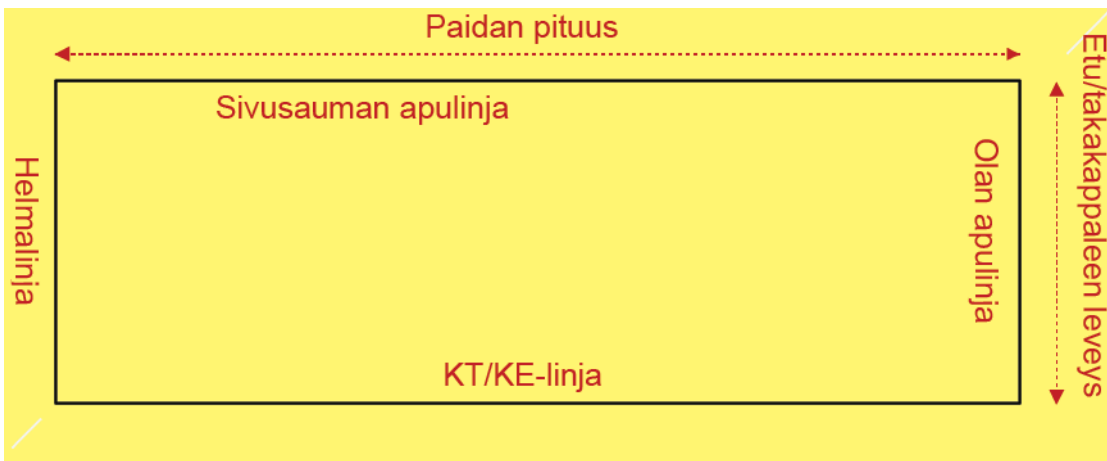
Toisaalta tällä kaavoitus ohjeella voidaan valmistaa myös paitoja joissa on tavanomainen väljyys. Alla oleva taulukko on viitteellinen. Kun väljyys kasvaa, pitää kädentien syventyä.

	Negatiivinen -20%	Vartalon mukainen	Väljä
Kädentien korkeus	¼4 cm	¼2 cm	+2cm
Selän pituus	+1 cm	+1cm	+2cm
Etu/takakappaleen leveys	-20 %	0cm	+5cm
Kädentienleveys	-20 %	0cm	+1cm

Paidan runko

Paita piirretään selälleen makaamaan, helma vasemmalle. Piirtämiseen tarvitaan ainakin 35cm korkea ja 85cm leveä arkki.

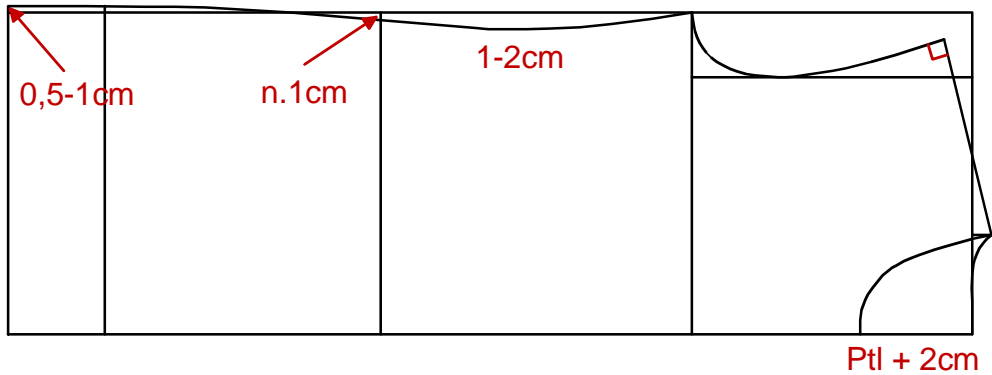
Piirrä arkille suorakaide, jonka leveys on paidan pituus (tässä 75cm) ja korkeus etu/takakappaleen leveys (tässä 25cm).



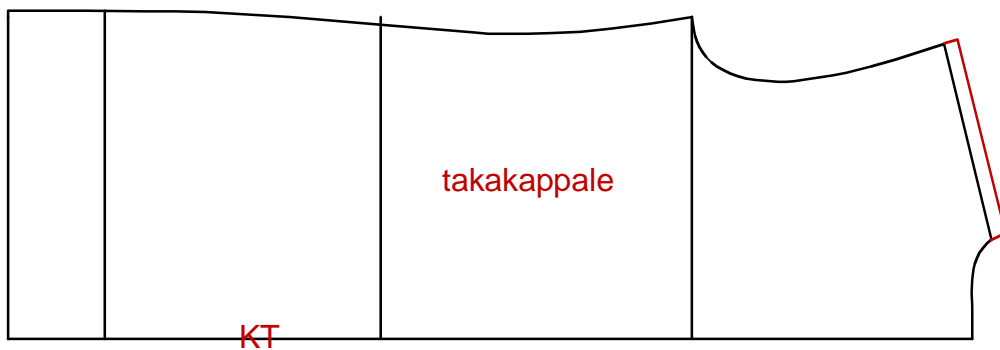
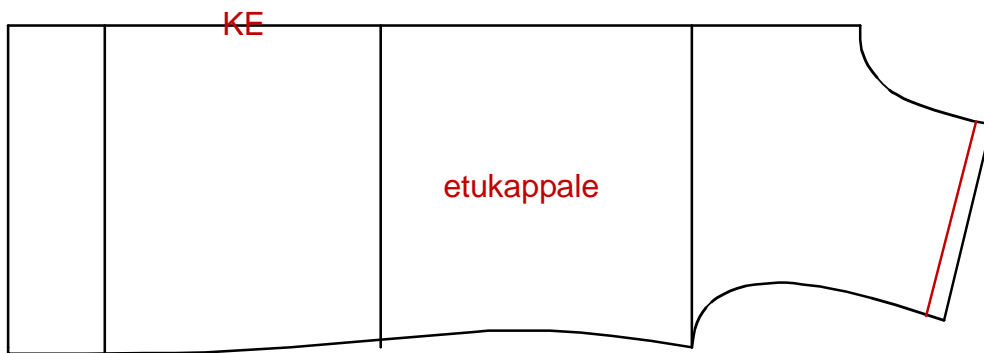
Jatka helmalinjaa sivusauman apulinjan yli saman verran kun jatkoit lantiolinjan apuviivaa (0,5-1cm).

Muotoile takapäätien kaari, etupäätien kaari, kädentie ja sivusauma.

Väljässä vaatteessa sivusaumaa ei tarvitse muotoilla lainkaan, vaan se voidaan jättää suoraksi. Väljässä vaatteessa kädentien kaari voidaan jättää melko litteäksi.

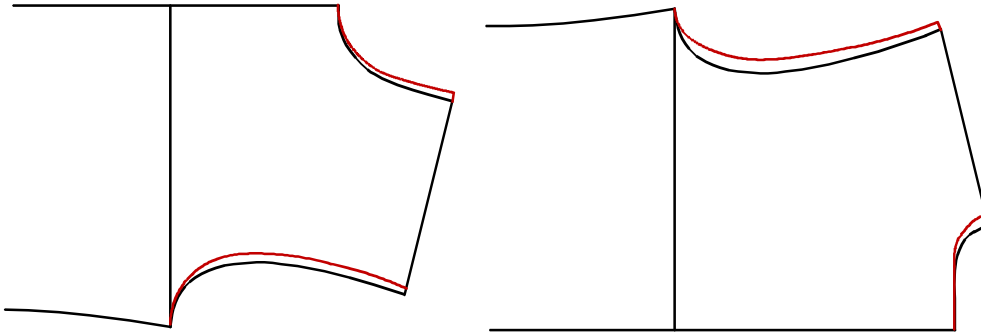


Irroita etu- ja takakappaleet. Siirrä olkasauma 1-2 cm etukappaleen puolelle.

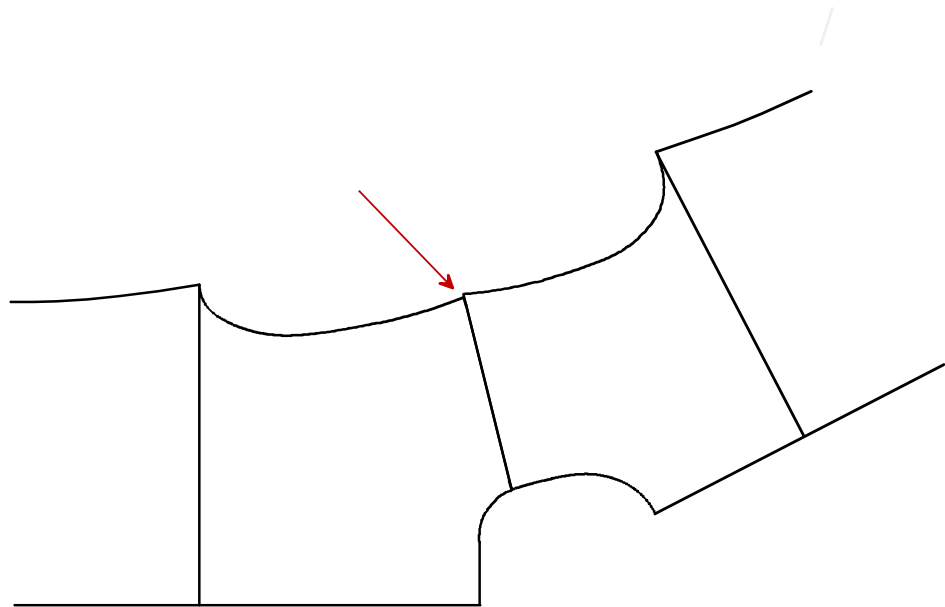


Istuvuutta voi parantaa leventämällä takapäätietä 3-5mm ja kaventamalla etupäätietä saman verran. Olat muuttuvat tässä eri pituisiksi ja virhe pitää korjata olan kärjellä. Samalla takakädentietä voidaan loiventaa hieman ja etukädentietä syventää vastaavasti.

Nämä muutokset kääntävät olkaa eteenpäin ja antavat käsivarrelle enemmän tilaa liikkua eteenpäin.



Tarkista
olkasaumojen pituus
sekä kädentien ja
päätien muoto.
Mittaa kädentie ja
päätie.



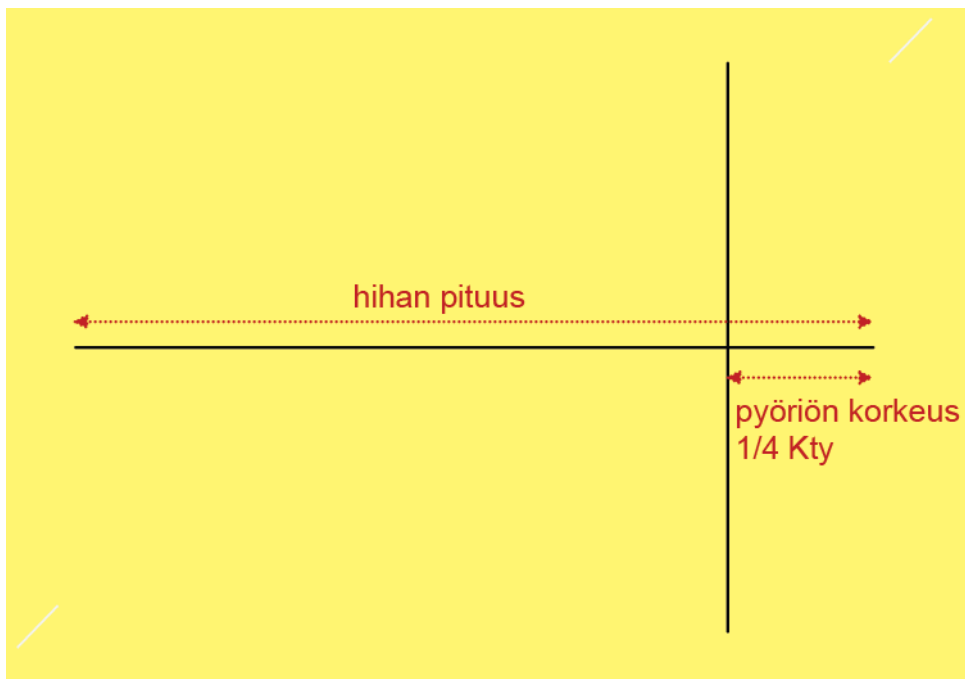
Hiha

Ennen hihan ja kauluksen piirtoa, on syytä tehdä kaavantarkistus miehustan kaavoille. Hihan piirtämistä varten pitää mitata tarkistettu kädentie (tässä 45cm) ja toteutunut hartian leveys niskapisteestä olkapisteelle. (tässä 23cm) Tämä mikäli hihan pituus on mitattu niskapisteestä. (Tässä $88\text{cm} \div 23\text{cm} = 65\text{cm}$)

Varaa hihan piirtämistä varten paperi joka on kooltaan ainakin $H_p + 10\text{cm} \times K_{ty}$. Aseta paperi vaakasuoraan ja piirrä paperin keskelle vaakasuora viiva, joka on hihan pituinen. (tässä 65cm)

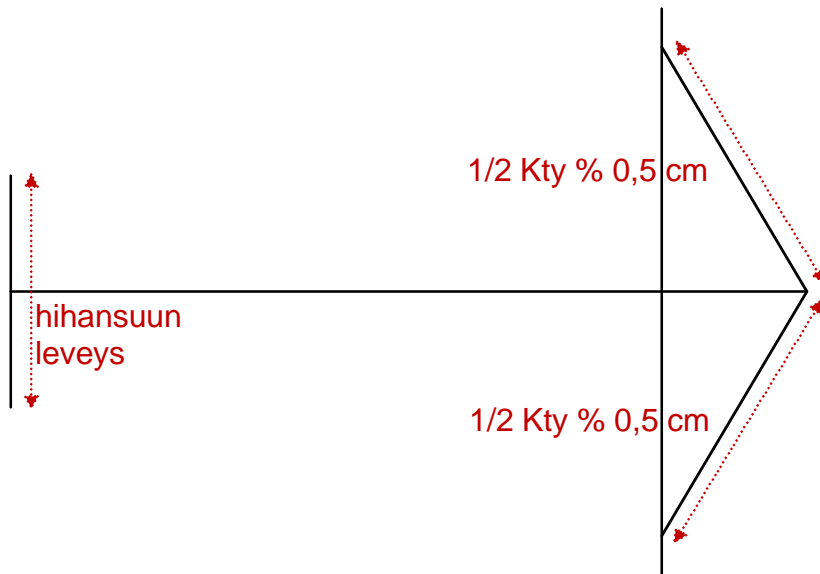
Hihan perusviiva tulee hihan keskelle. Viivan oikeaan päähän merkataan olkapiste. Olkapisteestä mitataan vasemmalle $1/3 K_{ty} - 1/4 K_{ty}$. Piirretään kohtisuorat kainalon apuviivat ylös ja alas.

Neulospaidoissa voidaan käyttää vaihtelevia pyöriökorkeuksia. Tässä on käytetty $1/4 K_{ty}$, eli 11,3 cm, jolloin pyöriö on aika litteä.

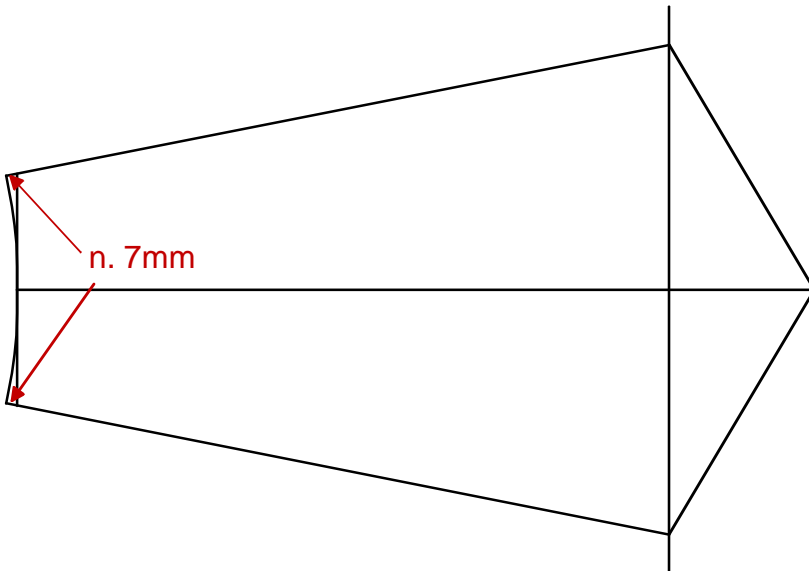


Mitataan olkapisteestä viistosti ylös ja alas kainalon apuviivalle $\frac{1}{2}$ Kty $\% 0,5\text{cm}$ (tässä 22cm) ja yhdistetään pyöriön apuviivoilla kainalolinjalle.

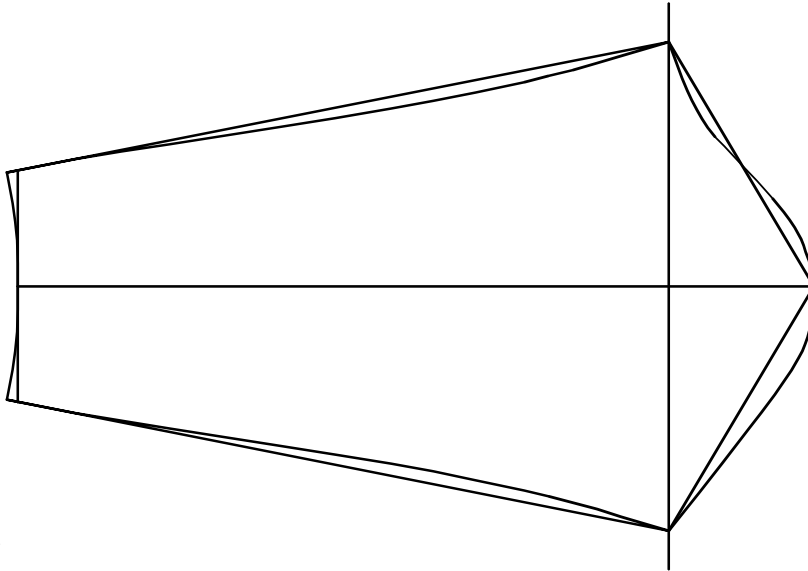
Piirrä hihan keskiviivan toiseen päähän hihansuun apuviiva. Hihansuunleveys 18cm.



Piirrä sivusaumojen apuviivat. Jatka niitä n. 7mm hihansuun apuviivan yli. Muotoile hihansuu.



Muotoile sivusaumat ja pyöriön kaari.



Irroita hihan kaava.

Hiha voi helposti kuositella lyhyeksi. Siinä yhteydessä voi hihansuuta levenittää.

