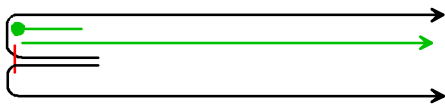


Miesten takit Perinteinen irtoliina

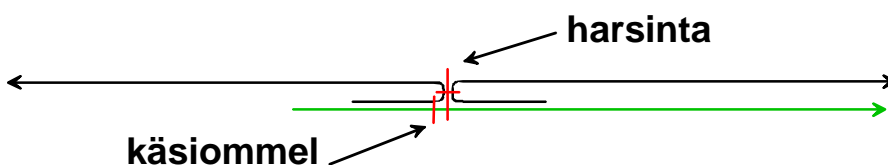
Miesten puku sai nykyisen muotonsa jo 200–300 vuotta sitten teollisen vallankumouksen yhteydessä. Siitä saakka puvuilla on pyritty kuvastamaan tilanteen hallintaa tekemällä ne moitteettomasti istuviksi. Tärkeä osa hyvää istuvuutta ovat tukiliinat erityisesti miehustakappaleen sisäpuolella. Miehusta ikään kuin pingotetaan liinan päälle. Teollisen tuotekehittelyn edistyessä liimattavat tukikankaat ovat pitkälti syrjäyttäneet perinteisen irtoliinan. Irtoliina on työläämpi ja vaatii korkeamman ammattitaidon. Toisaalta se antaa liimakangasta paremman tuen ja säilyttää kankaan pehmeuden. Vastaavasti liimakankaalla toteutettu tukeminen on helpompaa, mutta ei anna yhtä kaunista lopputulosta. Käsityöläiset käyttävät edelleen lähinnä irtoliinoja eli ns. pitkiä liinoja, mutta myös kalleimmissa teollisuuspuvuissakin saattaa olla sellaiset. Laadukkaissa teollisuuspuvuissa on ainakin osittainen irtoliina. Se on kompromissi täysin liimatun ja perinteisen tukemisen välillä.

Yleisiä periaatteita tukiliinojen käytössä



Alla olevat poikkileikkauskuvat ovat havainne kuvia, eivät työkuvia. Niistä puuttuu useita yksityiskohtia, kuten kangaskerroksia ja ompeleita.

Etukantissa tukinauha estää etukantin venymisen. Liina kiinnitetään yleensä tukinauhaan. Tukinauha vuorostaan kiinnitetään etukantin saumarakenteeseen. Perinteisesti tukinauha oli irrallista hupioreunaista nauhaa, kuten esimerkiksi vuorikankaasta leikattua hupioreunaa, nykyisin käytetään usein liimanauhoja.



Irtoliina jatkuu hieman avatun olkasauman ohi. Miehustakangas pingotetaan liina päälle ja harsitaan ommeluraa pitkin kiinni liinaan. Varsinainen miehustan ja liinan yhdistäminen tehdään käsiompeleella miehustakappaleen saumavaraan. Harsinta poistetaan, kun tuote otetaan käyttöön.



Hihan istutus on kaadettu sauma. Kaadetuissa saumoissa tukikangas ulotetaan saumaan, jolloin se kiinnittyy miehustan saumavarioihin.



Naisten vaatteissa käytetään keveämpiä liinoja ja käytetään muutenkin pehmeämpiä työtapoja. Liinan kiinnittäminen saumavaraan jättää tuotteen keveämmäksi.

Runkoliina

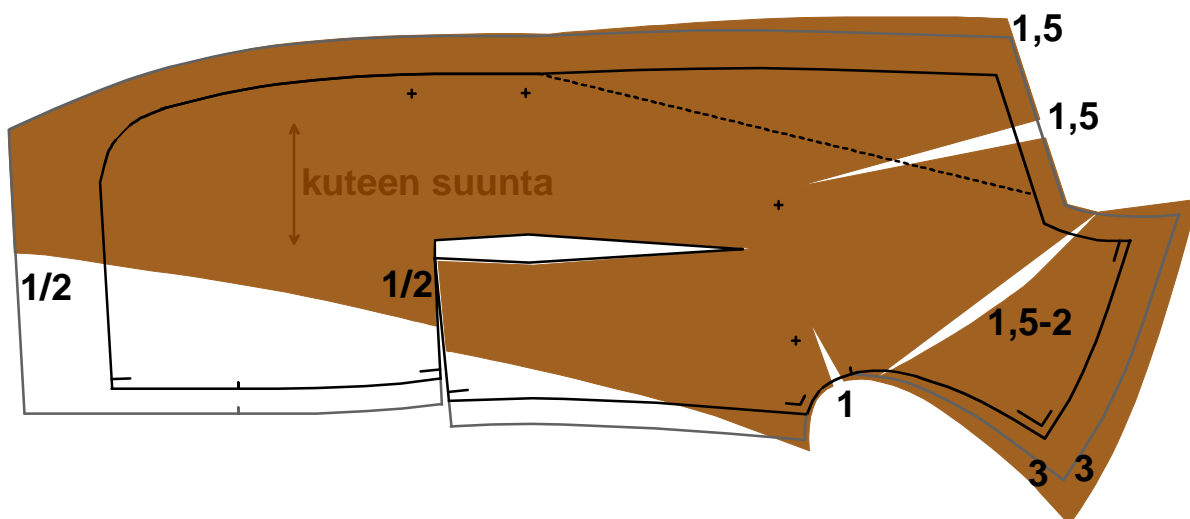
Etukappale tuetaan runkoliinalla lähes kokonaan. Runkoliina leikataan mieluiten valmiin miehustakankaasta leikatun etukappaleen avulla. Silloin välttyään erillisen runkoliinan kaavan valmistamiselta ja työskentelyvarat tulevat automaattisesti oikein. Liinan piirtäminen kannattaa tehdä pehmeällä lyijykynällä.

Runkoliinan materiaalina on ns. villaliinaa tai karvaliinaa, jonka loimi on puuvillaa ja kude esim. vuohenkarvaa, viskoosia ja polyesteriä. Villaliinaa valmistetaan useita eri vahvuuksia ja sen koostumus vaihtelee myös hieman. Tuote on säilynyt lähes samanlaisena ainakin sata vuotta, joskaan alkuaikoina ei vielä käytetty polyesteriä ja viskoosia.



Hevosen kuvalla varustettu Hänselin Orange on perinteinen villaliina. Sitä valmistetaan eri paksuuksia. Valmiissa tuotteessa raita on pystyssä. Kankaassa ei ole nurjaa puolta.

Rintaliina ja olkaliina leikataan puolestaan runkoliinan avulla. Runkoliinan sisäännotot leikataan vasta kun muut liinat on leikattu. Sisäännotot antavat muotoa etukappaleelle. Muodon kannalta kriittisiä paikkoja ovat rinta ja eteen työntyvä olankärki, sekä näiden väliin jäävä painanne.

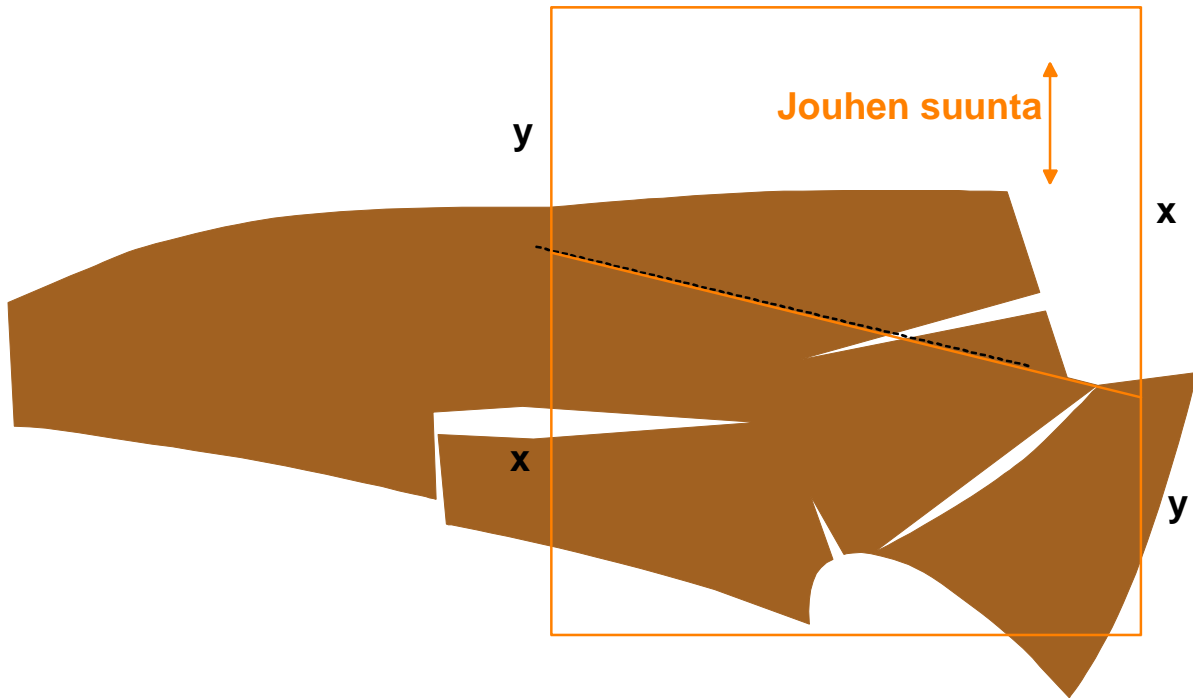


Kaikki liinat kutistetaan hyvin ennen leikkuuta. Kutistaminen toteutetaan kostuttamalla liinoja riittävästi ja kuivamalla ne sen jälkeen raudalla. Liinat leikataan aluksi hieman summittaisesti, siten että ne ovat ainakin riittävän suuria. Työ edistyessä niitä tasataan leikkaamalla ylimääräisiä varoja pois.

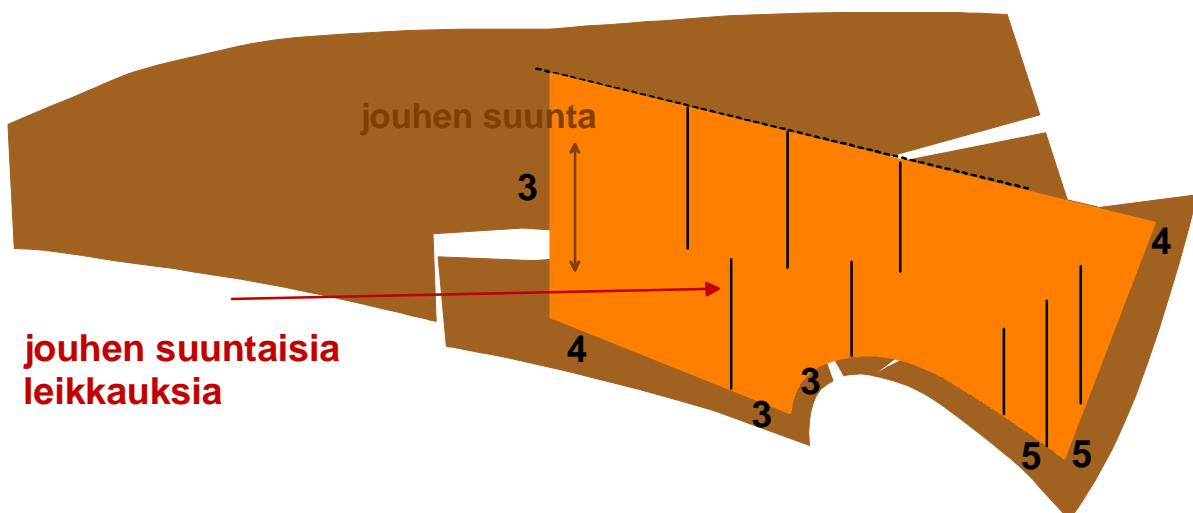
Kirjoita liinaan asiakkaan nimi.

Rintaliina

leikataan joughiliinasta, jonka kuteena toimii oikea hevosen häntäjouhi. Hevosen hännät, eivät ole kovin pitkiä ja siksi joughiliina on kapeaa. Se on myös aika hintavaa ja leikkuussa pyritään taloudellisuuteen. Normaali kokoiselle asiakkaalle riittää n.50 cm joughiliinaa. Kutistettu pala joughiliinaa halkaistaan kuosinkäännelinjan mukaisesti kahteen yhtä suureen palaseen, joista muotoillaan rintaliina. Isokokoiselle asiakkaalle voidaan joutua käyttämään jopa kaksi pituutta.



Rintaliinan aihiot asetetaan runkoliinan päälle ja muotoillaan kuvan mukaisesti. Viisto etureuna mukaillee kuosintaitelinjaa. Olalta, kädentieltä ja sivusta rintaliina leikataan sen verran runkoliinaa pienemmäksi, ettei se missään vaiheessa ulotu runkoliinan ohi. Alareunastaan rintaliina ulottuu noin kolme senttiä vyötärölinjan yläpuolelle. Rintaliinaan leikataan aukileikkaukset, joiden avulla liinaan saadaan muotoa, kun sitä kootaan. Aukileikkaukset ovat suoria jouhen suuntaisia viiltoja, mitään ei leikata pois. Rintaliinan etureuna tasataan vasta 1. sovituksen jälkeen.

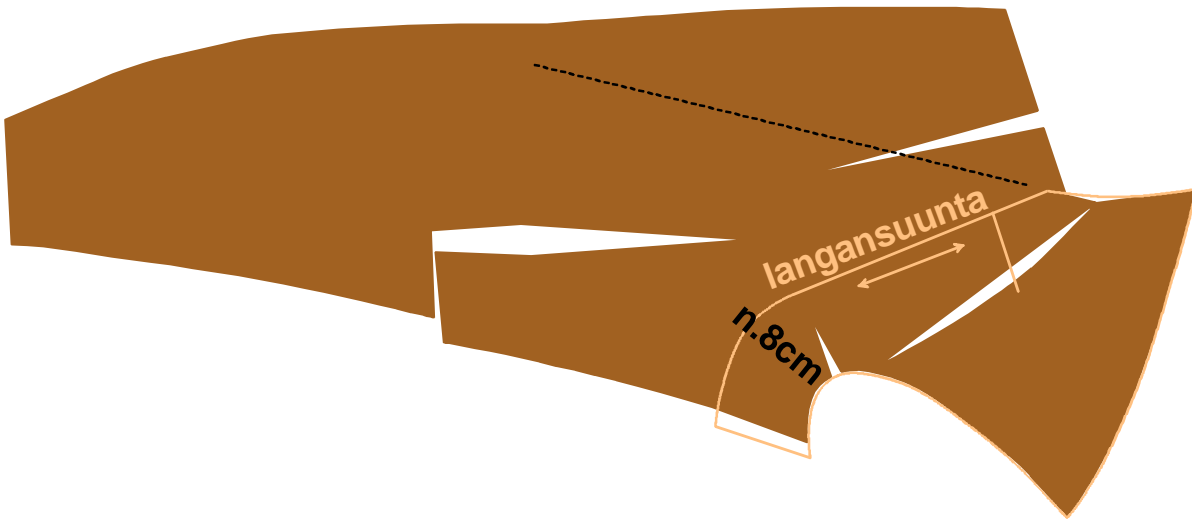


Kuva joughiliinasta. Jouhen päät työntyvät ulos kankaan reunasta.



Pellavaliina on yleensä täyttä pellavaa.

Olkaliina eli raaveliina

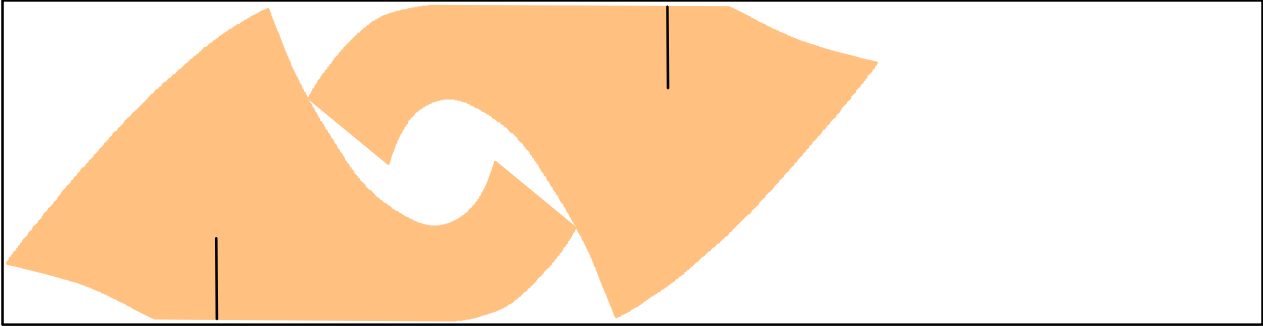


Olkaliina jäykistää vielä lisää olan kärkeä ja etukappaleen yläosaa.

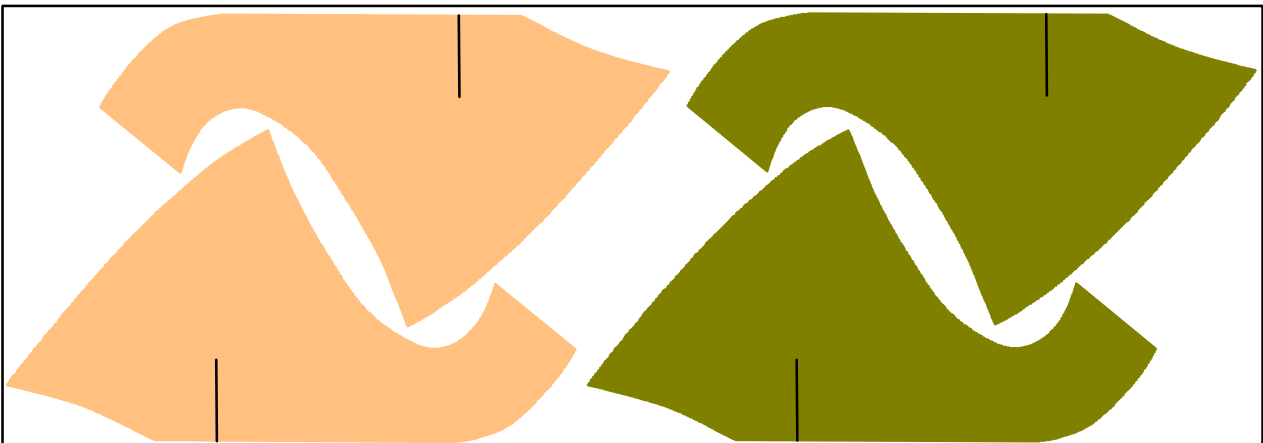
Olkaliina voidaan leikata pellavaliinasta tai villaliinasta. Siinä on muista poikkeava langansuunta. Langansuunta voi olla joko kuteen tai loimen suuntainen. Jos olkaliina leikataan villaliinasta, leikataan langansuunta kuteen mukaan.

Olkaliinan leikkuu mukailee runkoliinan ulkoreunoja. Noin 8 cm kainalon alapuolelta kaarretaan pääntielle.

Olkaliinaan tulee vain yksi aukileikkaus. Aukileikkauksen avulla saadaan olan kärjelle tilaa, kun olkaliina yhdistetään muihin liinan osiin.



Pellavaliinaa voidaan ostaa n 25–30 cm pitkä palanen, josta saadaan leikattua molemmat olkaliinat.



Hankkimalla hieman pidempi pätkä, saadaan siitä leikattua olkaliinat kuvan mukaisesti kahteen takkiin.

Helma, taskunsuu ja takahalkio sekä hihansuut

tuettiin aikanaan sertingillä, eli puuvillakankaalla. Nykyisin myös käsityöläiset käyttävät näissä kohdissa liimakankaita. Lisäohjeita voi katsoa teollisesta tukemisesta kertovasta ohjeesta.

Helman ja hihansuiden venymisen voi estää myös erikseen tähän käyttöön valmistetulla liimattavalla kuitukankaisella tukinauhalla. Sivupalaan laitetaan pala liimakangasta tulevaa taskua tukemaan.

Takahalkio tuetaan epäsymmetrisesti.

Oikea halkiovara jää valmiissa takissa suoraksi ja liimakangas ulottuu keskitakalinjan yli, toisaalta se jää halkiovaran ulkoreunasta saumavaran verran vajaaksi. Halkion yläpäässä liimakangas tukee selkäsaumaa.

Vasen halkiovara taittuu keskitaka linjaa pitkin ja liimakangas loppuu taitteeseen. Vasen puoli tuetaan vielä vuorikangas suikaleella, joka ommellaan varan puolelle aivan taitteen viereen. Aikaisemmin käytettiin vuorikankaan tai sertingin hulpioreunoja, mutta varsinkin vuorikankaisiin syntyy nykyisin sellainen hulpio, ettei sitä voida käyttää tukinauhana.

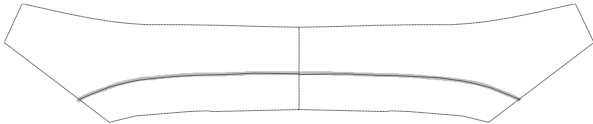
Tukinauhana voidaan käyttää kaksinkerroin taitettua vuorikangas suikaletta.

Hihoista tuetaan hihansuut ja halkiot. Halkioissa myötäillään takahalkion tukemista, mutta koska rasitus on lähes olematon, ei tarvita erillistä ommeltavaa tukinauhaa.

Laitavaate ja kaulus

Laitavaate voidaan tukea tai jättää tukematta riippuen kankaasta ja halutusta lopputuloksesta. Jos päällikaulus tuetaan, tuetaan silloin tavallisesti myös laitavaate. Tuki laitetaan laitavaatteen näkyvälle osalle ja siitä alaspäin napinläpien alueelle.

Alikaulus



Alikauluksen taitelinja tuetaan ainakin tikkauksella, erillistä tukinauhaa voidaan myös käyttää.

Kuosin tukinauha

Kun rintaliina on harsittu paikoilleen, merkataan miehustasta liinaan tarkka kauluskäänteen paikka. Sen viereen liimataan ja pikeerataan suoralankainen tukinauha. Tukinauha estää kuosinkäännettä venymästä. Tukinauha kiinnitetään yläpäästään n. 0.5 cm:n päähän ja alapäästään n. 1cm:n päähän kuosinkäänteestä. Rintaliinan etureuna tasataan niin, että se jää kuosin tukinauhan alle, eikä ylety päantielle, eikä etukanttiin.

Etukantin tukeminen

Koko etukantti tuetaan venymisen estämiseksi. Tukinauha on hieman vinoon leikattua.

Takakädentie

Takakädentie tuetaan ateljeetyössä kaksivaiheisesti. Ennen hihojen paikoilleen harsimista kädentien takaosalle ommellaan vetolanka, joka estää vinolankaisen kainalon venymisen ja jolla kädentietä supistetaan lapaluun kohdalta. Vetolangan kiinnityksen jälkeen voidaan takakappale vielä prässätä niin, että lavalle annetaan tilaa ja vetolangan aiheuttama ryppyisyys painetaan sisään.

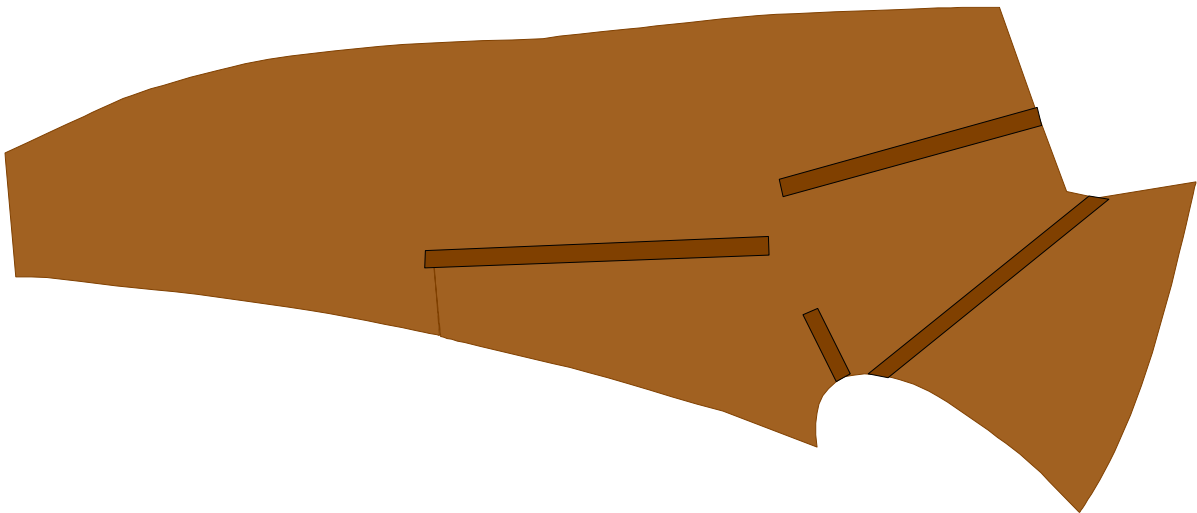
Hihan paikoilleen harsinnan jälkeen hihan syötökset supistetaan ja hihaa ommellessa takaosalle jätetään vuorikankainen tukinauha.

Työssäni olen avannut useita yli sata vuotta vanhoja miesten puvuntakkeja. Tässä esitetty työtapa on pääosiltaan samanlainen kuin vanhoissa puvuissa käytetty. Työtavoissa ja materiaaleissa on lukemattomia variaatioita, mutta perusajatus on aina sama.

Irtoliinan kokoaminen

Runkoliinan sisäännotot

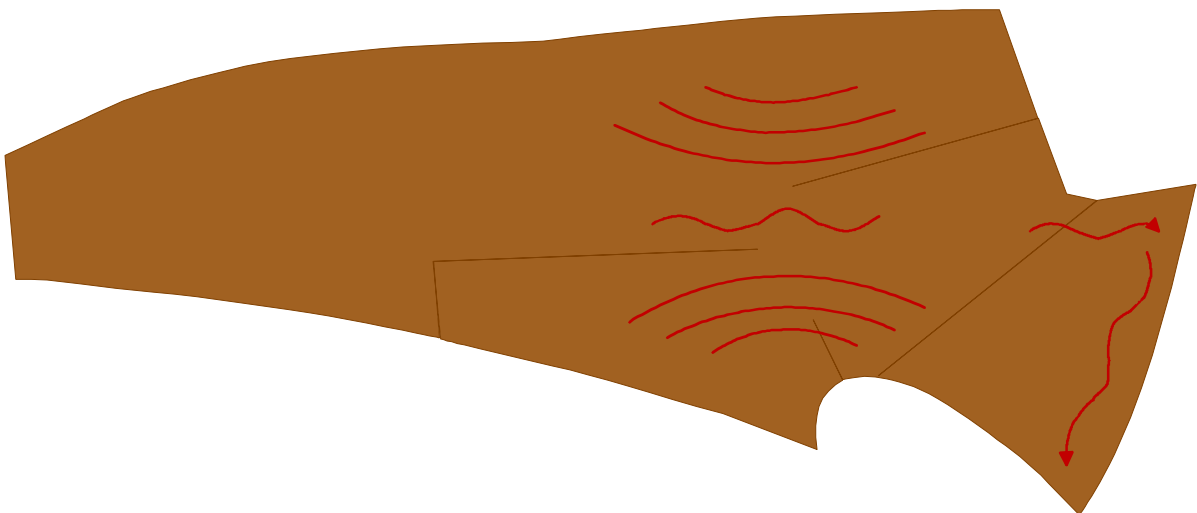
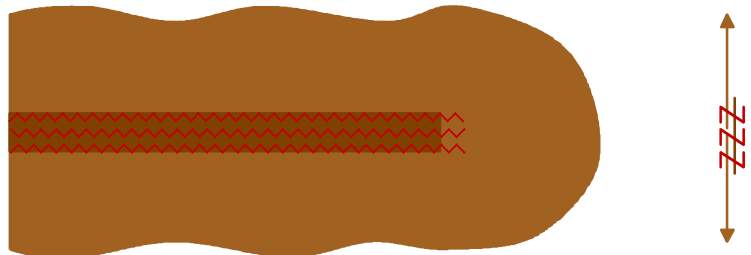
Liinojen kokoaminen aloitetaan sulkemalla runkoliinan sisäännotot. Tavallisista sisäänotoista poiketen villaliinan sisäännotot leikataan kokonaan pois, reunat laitetaan vierekkäin ja liitetään toisiinsa vinoon leikatulla liimakangas suikaleella. Liimakankaan tulee olla ohutta ja pehmeää. Suikale on noin 2 cm leveä. Vinoon leikattu nauha ei kiristä. Nauhat kannattaa liimata paikoilleen prässipukin päällä. Vaikka sauman teko tapahtuu liimaamalla, pitää syötöstä varoa.



Lopuksi nauhan pysyminen varmistetaan siksakilla. Varmistus ommellaan nauhan molempiin reunoihin ja keskelle. Tukinauhat jäävät runkoliinan ulkopintaan. Rintaliina ommellaan sen sisäpuolelle.

Ennen liimakankaiden yleistymistä käytettiin sertinkiä.

Siksakin sijasta saatettiin keventää paininjalkaa ja liikutella kangasta käsivaraisesti edestakaisin.



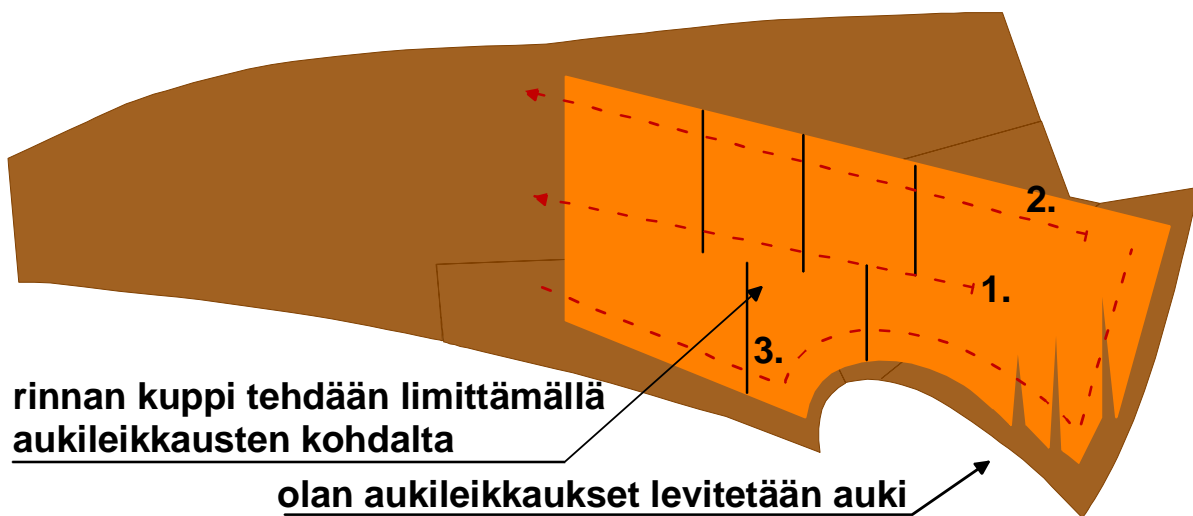
Sisäänottojen jälkeen runkoliinalle tehdään muotoprässi. Rinnalle tehdään tilaa. Samoin olan kärjelle. Liinan tulisi nyt olla miehen vartalon mukainen, eikä sitä saa enää säilyttää litteänä pöydällä, koska muoto silloin karsii.

Rintaliinan harsinta

Rintaliina asettaan runkoliinan päälle ja kohdistetaan kuosin taitelinjan ja kädentien avulla. Oikeakätinen asettaa helman vasemmalle ja aloittaa rintaliinan paikoilleen harsinnan rinnankohdan yläpuolelta, mutta ei kuitenkaan olalta saakka. Olan osuus harsitaan viimeisenä.

Harsinta suoritetaan ensimmäisenä keskeltä rintaliinaa. Oikea käsi painaa molempia liinoja pöytää vasten. Vasen käsi pingottaa runkoliinaa, sitten otetaan ensimmäinen harsintikki. Pingotus ja tikinotto toistetaan, kunnes päästään rintaliinan alareunaan. Rintaliina jää hieman löysäksi runkoliinaan verrattuna.

Toisena harsitaan rintaliinan etureuna. Etureuna on litteänä pöytää vasten, mutta rinnankohtaa kohotetaan pöydän pinnasta, jotta runkoliinan muoto säilyisi. Rintaliina mukailee runkoliinan muotoa. Tämä saadaan aikaiseksi asettamalla rintaliina hieman limittäin jokaisen aukileikkauksen kohdalta. Olalla aukileikkausten kohdalla levitetään. Limittämisen, levittämisen ja aukileikkausten määrällä voidaan säädellä syntyvän rintakupin määrää. Tässä vaiheessa muotoja kannattaa hieman liioitella, sillä osa muodosta katoaa liinojen työstämisen aikana.



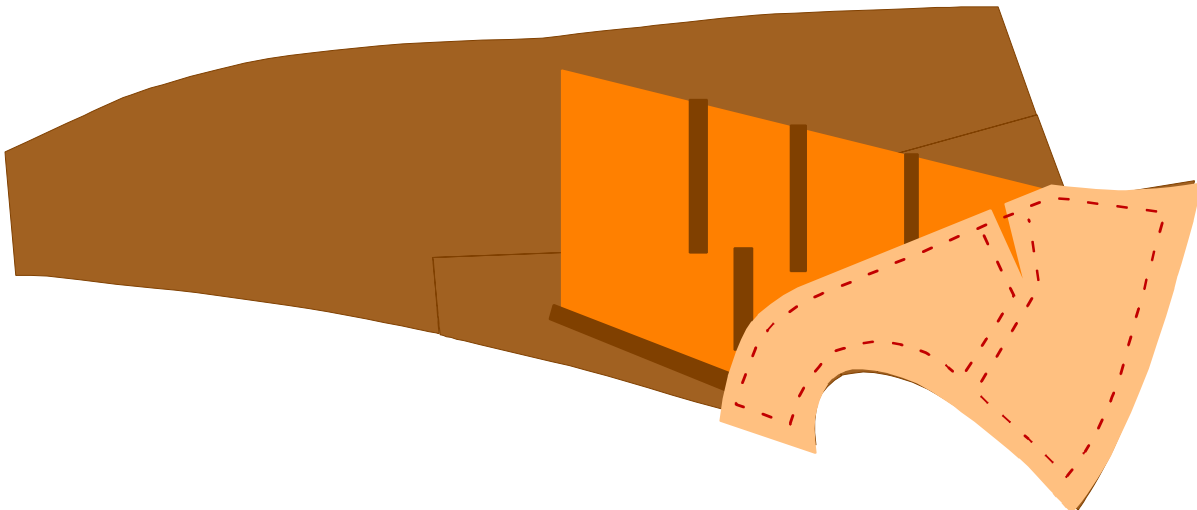
Olkaliina harsinta

Olkaliina asetetaan paikoilleen olan ja kädentien mukaan. Harsinta aloitetaan sisäänoton toisesta reunasta. Ensin kierretään liinan alapuolisko ja sitten yläpuolisko. Olkaliinan aukileikkaus leviää auki olan muodon johdosta.

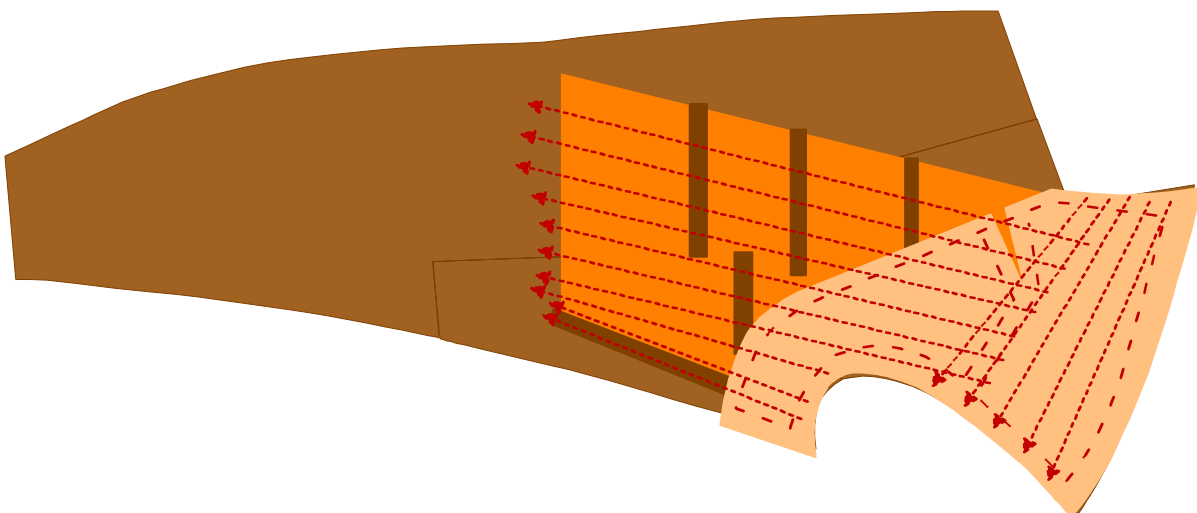
Olkaliina ei saa kiristää. Varo erityisesti, ettei sen suora reuna kiristä rinnan yli kulkiessaan.

Rintaliina takareuna ja aukileikkaukset peitetään liimakangas suikaleilla, jotka estävät jouhien ulos työntymisen.

Jouhiliinan etureuna tasataan ja peitetään vasta kun liina on harsittu paikoilleen.



Lopuksi liinan eli kerrokset kiinnitetään toisiinsa. Kiinnittämisessä voidaan käyttää siksakkia tai pikeerausta. Lukkotikki ei ole suositeltava. Ompelun jälkeen liinat muoto-prässätään uudestaan.



Liinojen alleharsinta 1. sovituksen

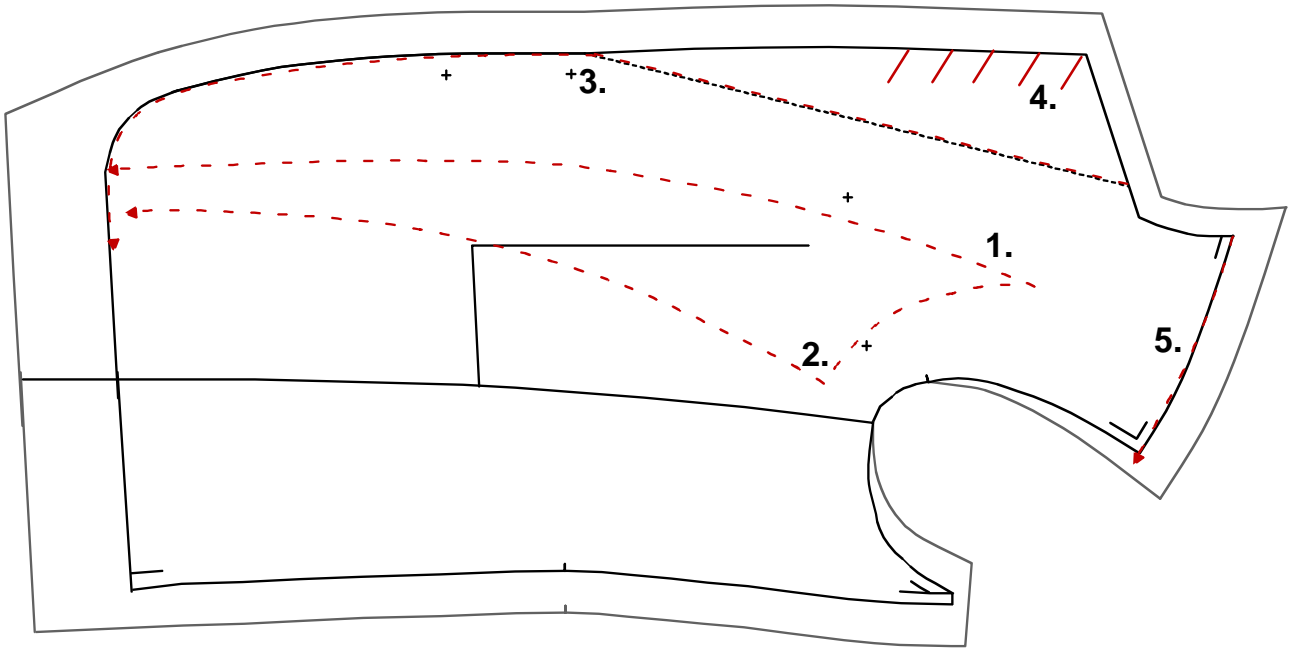
Miehusta asettaan liinan päälle ja kohdistetaan etukantin ja kädentien avulla. Oikeakätinen asettaa helman vasemmalle ja aloittaa liinan alleharsinnan rinnankohdan yläpuolelta, mutta ei kuitenkaan olalta saakka. Olan osuus harsitaan viimeisenä.

Harsinta suoritetaan ensimmäisenä keskeltä rintaliinaa. Oikea käsi painaa molempia kappaleita pöytää vasten. Vasen käsi pingottaa miehustaa, sitten otetaan ensimmäinen harsintikki. Pingotus ja tikiotto toistetaan, kunnes päästään helmaan. Liina jää hieman löysäksi miehustaan verrattuna. Miehusta on toisin sanoen pingotettu liinan päälle. Pingottaminen tehdään sekä pituus- että leveys-suunnassa.

Toisena harsitaan kuositaite ja etukantti. Tämä voidaan tehdä pöydällä tai hevosen päällä. Kolmantena harsitaan liinan takareuna miehustaan. Toinen ja kolmas vaihe voidaan suorittaa myös päinvastaisessa järjestyksessä.

Liinan ja miehustan tulisi olla suunnilleen samanmuotoisia, jolloin ne on helppo harsia yhteen. Kaikkia vetoja ja vääntymisiä pitää karttaa.

Lopuksi harsitaan kuosinkäänne ja olka sekä tasataan ylimääräinen liina kädentieltä ja pänttieltä.



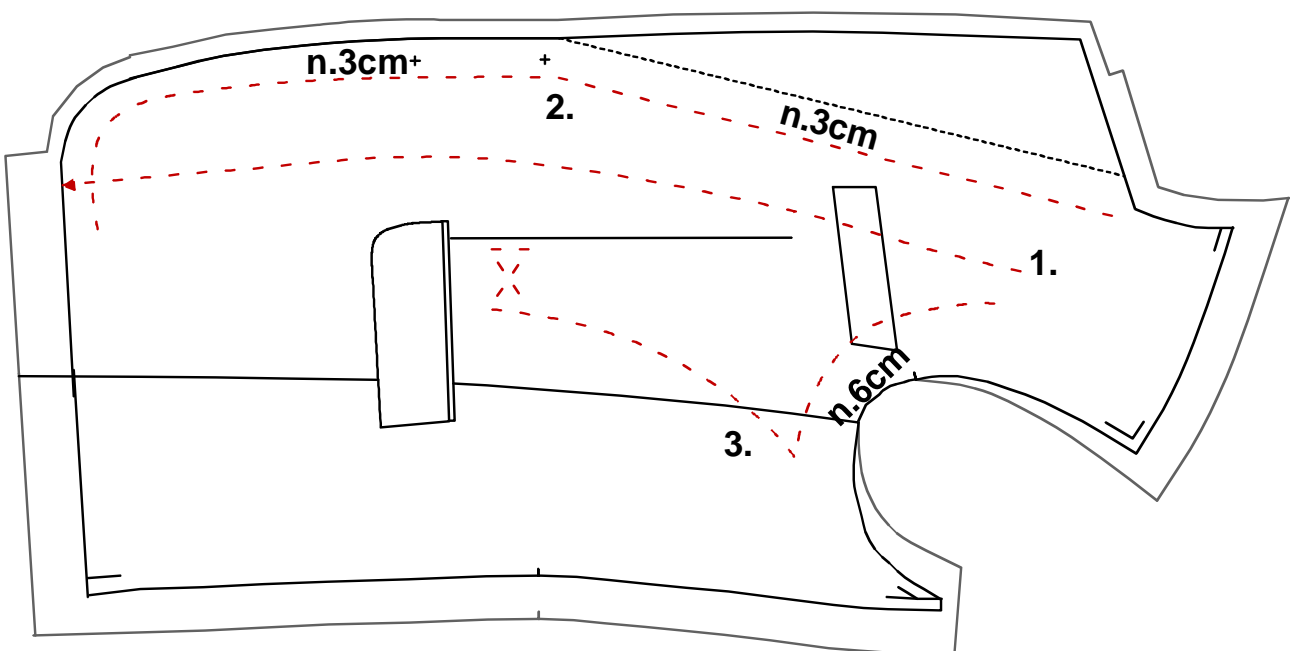
Liinojen alleharsinta 2. sovituksen

Toiseen sovitukseen miehustaan on tehty taskut ja etukantti on leikattu lopulliselle saumavaralle. Tässä on käytetty 1cm saumavaraa, jolloin rispaantuminen ei muodostu ongelmaksi. Useimmat räätälit käyttävät perinteistä 0,75cm saumavaraa. Teollisuus jopa 0,5cm saumavaraa. Saumavaran voi kaventaa myös ompelun jälkeen. Helman käännevara on tässä kavennettu neljäksi sentiksi.

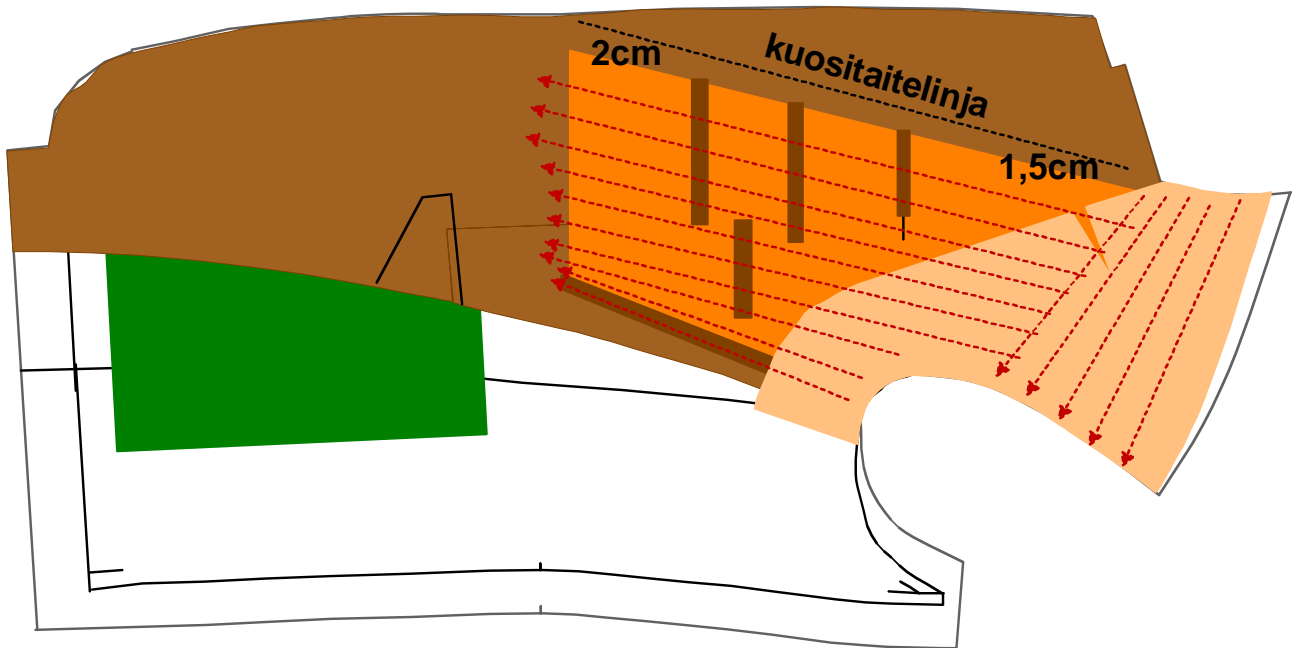
Toisen sovituksen alleharsinta tehdään lähes samoin kuin 1. sovituksen alleharsinta. Ensimmäinen harsinta kulkee kansitaskun etupuolelta.

Kuosinkäänteeseen ja etukanttiin harsinta jätetään nyt n 3cm päähän. Kädentien harsinta loppuu taskun yläpuolelle. Kuosia ja olkaa ei harsita.

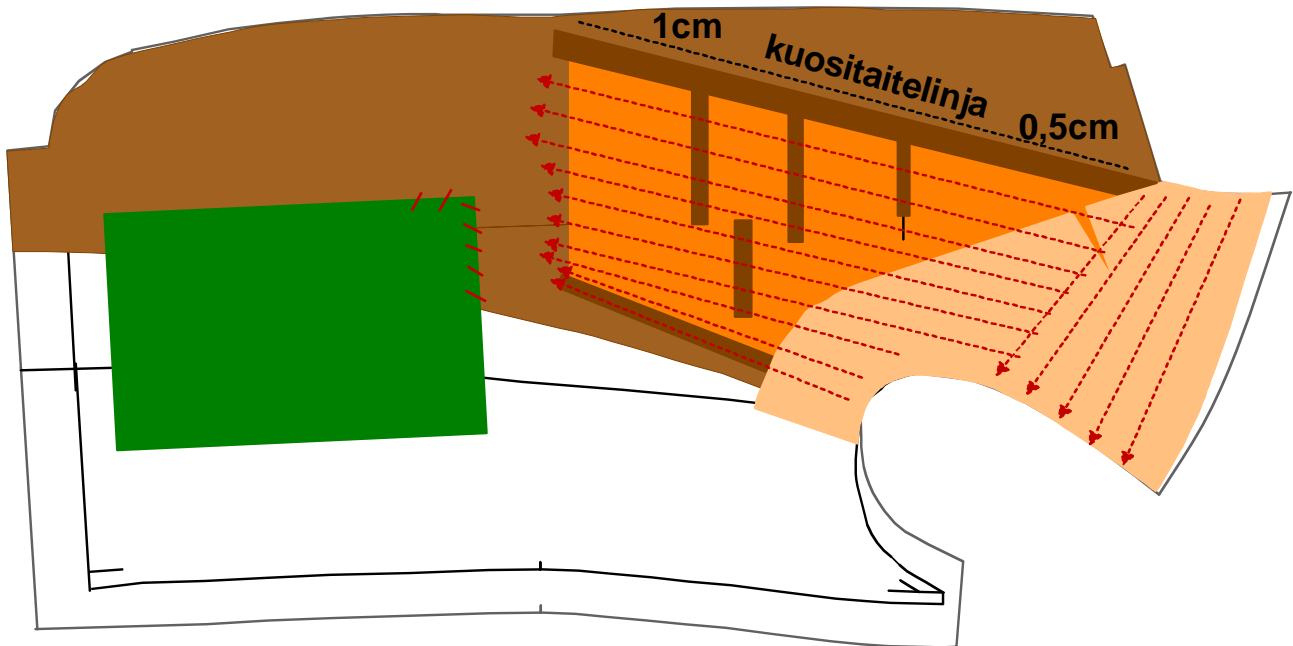
Liina tasataan vasta alleharsinnan jälkeen.



Kun liina on paikoillaan, tasataan joughiliinan etureuna. Joughiliina jää 1,5cm:n päähän kuositaitteen yläpäästä ja 2cm:n päähän alapäästä.
Runkoliinaan tehdään aukileikkaus taskun suun kohdalle kuvan mukaisesti.
Alla olevassa kuvassa ei ole aivan kaikkia yksityiskohtia, eikä sitä ole peilattu, sen tarkoituksena on havainnollistaa vain liinan reunan leikkuuta ja kansitaskun loveuksen tekemistä.



Kuosinkäänteen tukinauha peittää joughiliinan reunan, joten se jää ylhäältä 0,5cm:n ja alhaalta 1cm:n päähän kuositaitteesta. Tukinauha on joustamaton ja sitä kiristetään 0,7-1cm kiinnitysvaiheessa. Tukinauha estää vinolankaisen kuositaitelinjan venymisen, mutta sen kiristäminen lisää prässäämällä ja sisäänotoilla tehtyä rinnankuppia ja parantaa siten istuvuutta.

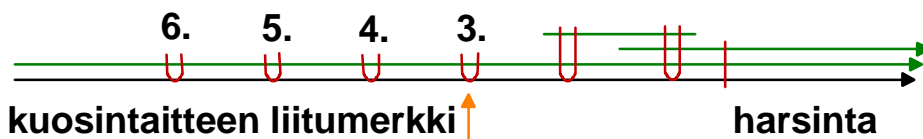


Taskupussi pullautetaan liinan sisäpuolelle ja kiinnitetään muutamalla käsipistolla siihen. Kiinnittämistä helpottaa, jos miehustan ja liinan väliin sujautetaan viivotin ompelun ajaksi.

Huom. Yllä olevassa kuvassa ei näy kuosin tukinauhan kiinnityspistoja. Katso alla olevaa poikkileikkauskuvaa.

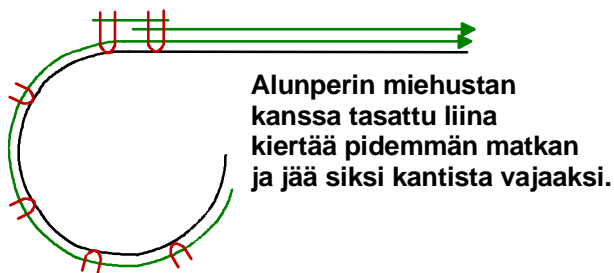


Kuosinkäänteän tukinauha pikeerataan paikoilleen käsin tai koneella.



Kun tukinauha on paikoillaan, pikeerataan miehusta ja liina yhteen koko kauluskäänteän alueelta. Pikeeratessa kauluskäänteän annetaan rullata, eli kappaleita pidetään niin, että miehusta on sivuttaissuunnassa kireällä liinaan verrattuna.

Yllä oleva kuva on standardin mukainen, mutta alla oleva kuva esittää työvaiheen paremmin.



Liina tasataan etukantista vasta kun kuosinkäänte on pikeerattu.

