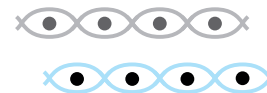
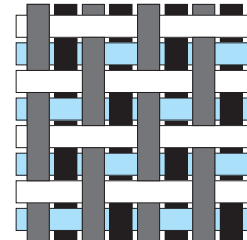
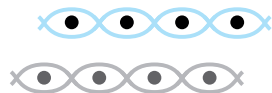
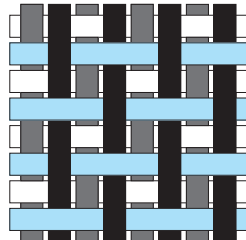
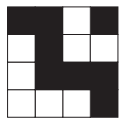


KAKSINKERTAINEN KANGAS, ONTELO - DOUBLE WEAVE

Kaksinkertainen kangas tarkoittaa juuri sitä miltä nimikin kuulostaa - kahta kangasta, jotka kudotaan päällekkäin yhtä aikaa. Kaksinkertaisessa kankaassa on kaksi loimijärjestelmää ja kaksi kudejärjestelmää. Yksi loimijärjestelmä ja yksi kudejärjestelmä muodostavat yhtä kangasta, ja toinen loimijärjestelmä ja toinen kudejärjestelmä toista kangasta. Päällekkäisiä kankaita kutsutaan ylä- ja alakankaiksi.

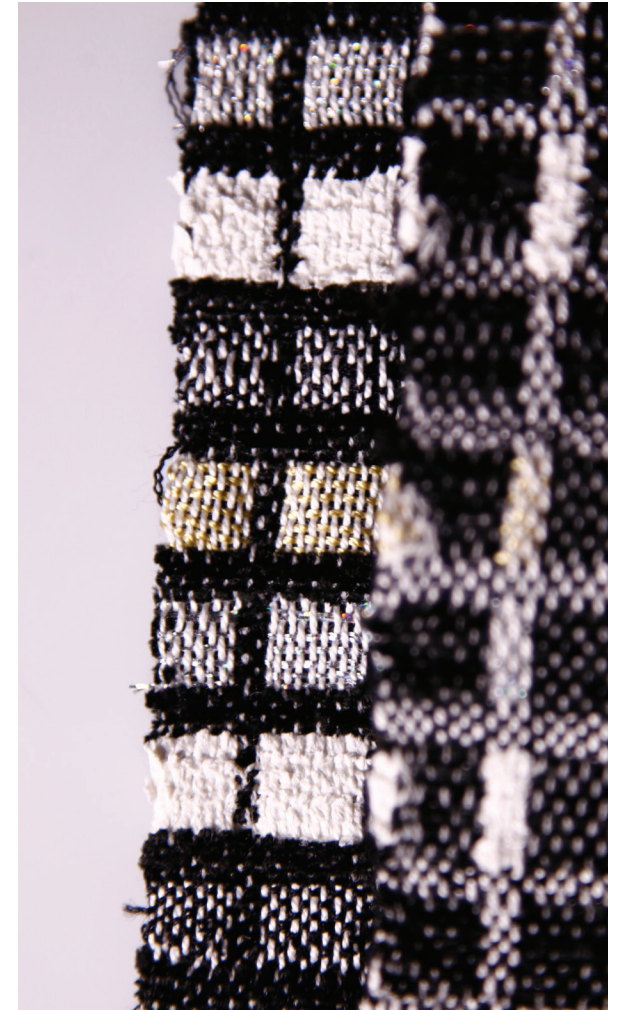
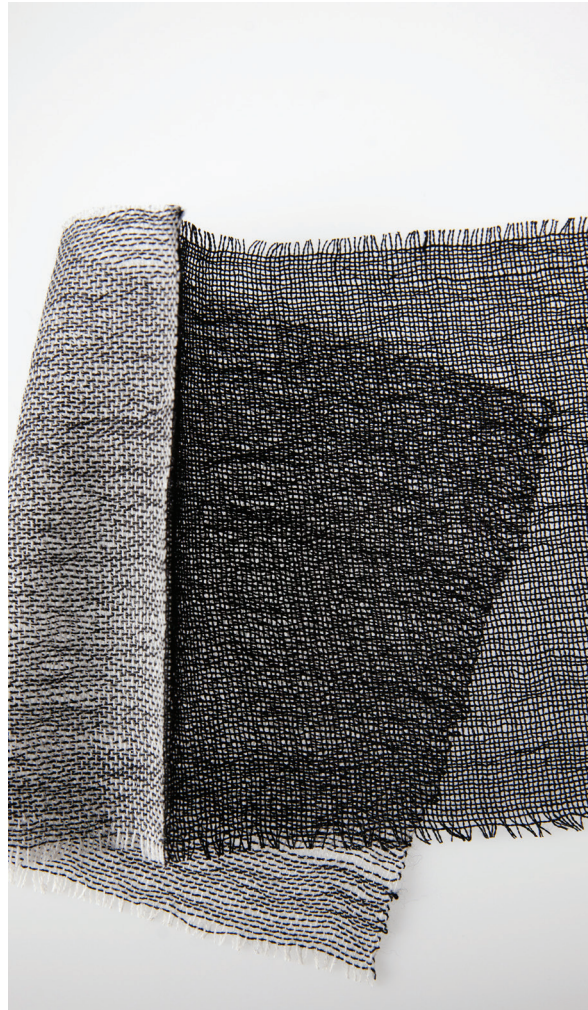


KAKSINKERTAINEN KANGAS, ONTELO - DOUBLE WEAVE

Ylä- ja alakankaat täytyy yleensä sitoa yhteen jossain kohtaa mallia, sillä muuten tuloksena on vain kaksi irrallista kangasta.

Kuviollisessa ontelossa ylä- ja alakangas vaihtavat paikkaa kuvioden mukaan ja tällöin kankaat sitoutuvat toisiinsa kuvioden rajoilla. Kankaat voi sitoa yhteen myös nostamalla yksittäisen alakankaan loimilangan yläkankaan kuteen päälle, tai nostamalla yksittäisen alakankaan kudelangon yläkankaan loimilangan päälle.

Kaksinkertaisessa kankaassa käytetään tyypillisesti erilaisia ja/tai erivärisiä lankoja ylä- ja alakankaassa. Näin saadaan muodostettua kuviollisia kankaita ja kiinnostavia rakenteellisia efektejä.



Eeva Suorlahden kuvia tulevasta Interwoven-kirjasta

KAKSINKERTAINEN KANGAS, ONTELO - DOUBLE WEAVE

Loimi- ja kudelankojen suhde kankaissa voi olla 1:1, jolloin joka toinen loimi- ja kudelanka muodostaa yläkangasta ja joka toinen alakangasta. Toisessa kankaista voi olla myös toista enemmän lankoja joko loimen tai kuteen tai molempien suuntaan. Kankaissa kannattaa käyttää eri tiheyksiä esimerkiksi silloin kun toisen kankaan langat ovat toista paksummat tai silloin kun toisesta kankaasta halutaan toista harvempi. Jos toisessa kankaista käytetään huomattavasti enemmän loimi- tai kudelankoja kuin toisessa, voidaan saada aikaan kolmiulotteisia efektejä. Kolmiulotteisuutta kankaaseen voi saada myös käyttämällä molemmissa kankaissa erilaisia materiaaleja, jotka esimerkiksi kutistuvat eritavoin pesuissa, höyrytyksessä tai muissa viimeistelyksissä.

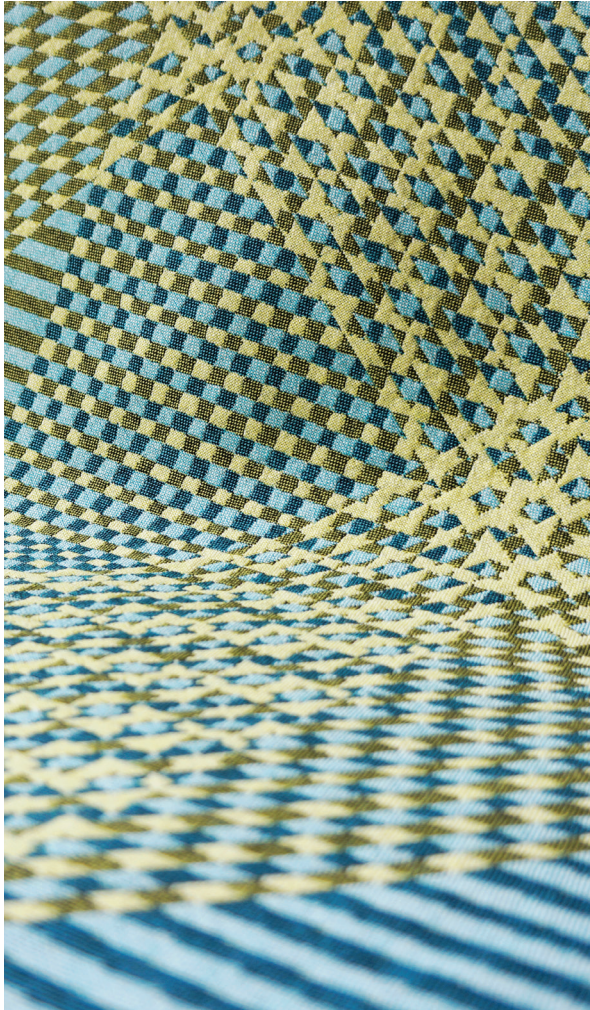
Kankaissa voi olla sidoksena periaatteessa mikä vain perussidos, kuten palttina tai toimikas. Käytettävän sidoksen kannattaa olla kudottavissa pienellä varsimäärällä eli perusrudun kannattaa olla pieni.

Huomaa, että suunnitellessasi mallia valmiiksi rakennettuun loimeen voit käyttää mallissasi vain valmiin sidonnan mahdollistamia sidosratkaisuja.



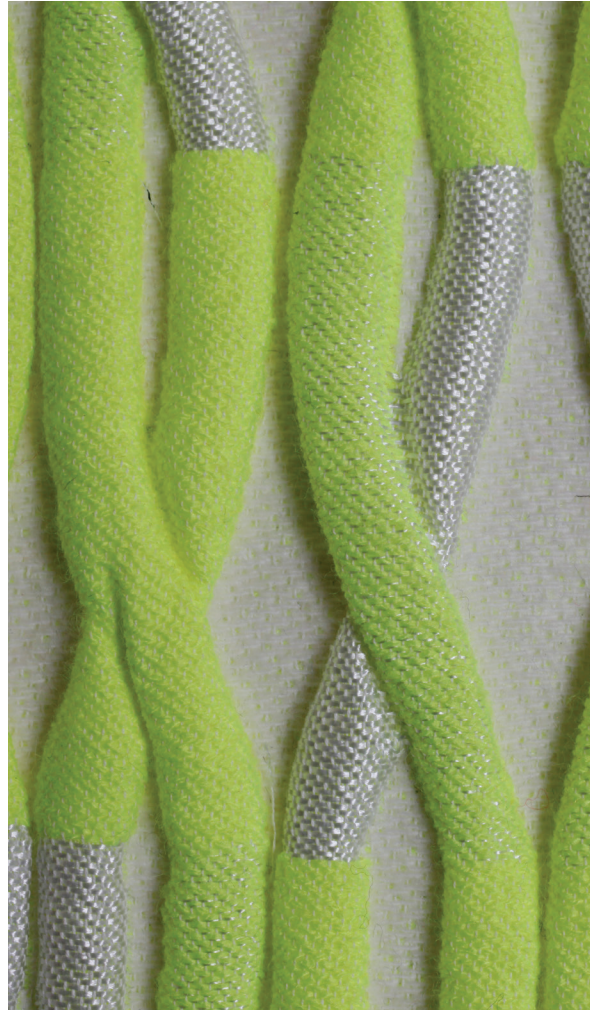
Eeva Suorlahden kuva tulevasta Interwoven-kirjasta, kangas: Aamu Salo

KAKSINKERTAINEN KANGAS, ONTELO - DOUBLE WEAVE



Eeva Suorlahden kuvia tulevasta Interwoven-kirjasta

KAKSINKERTAINEN KANGAS, ONTELO - DOUBLE WEAVE

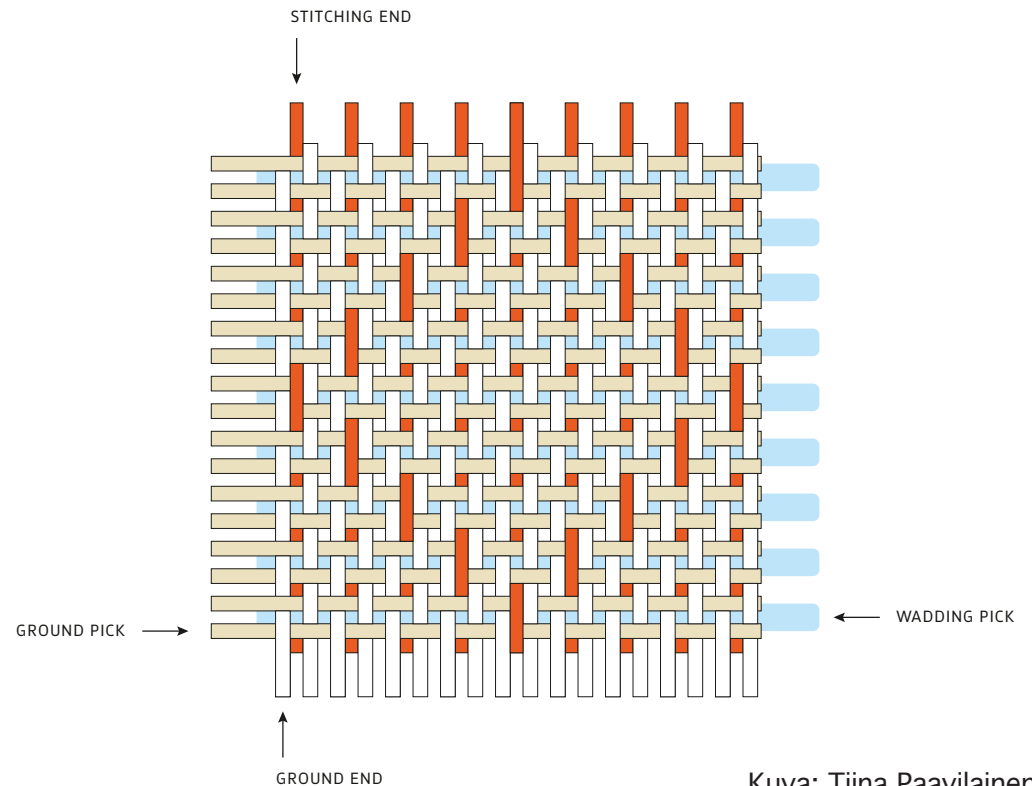


Eeva Suorlahden kuvia tulevasta Interwoven-kirjasta

PIKEE - PIQUÉ

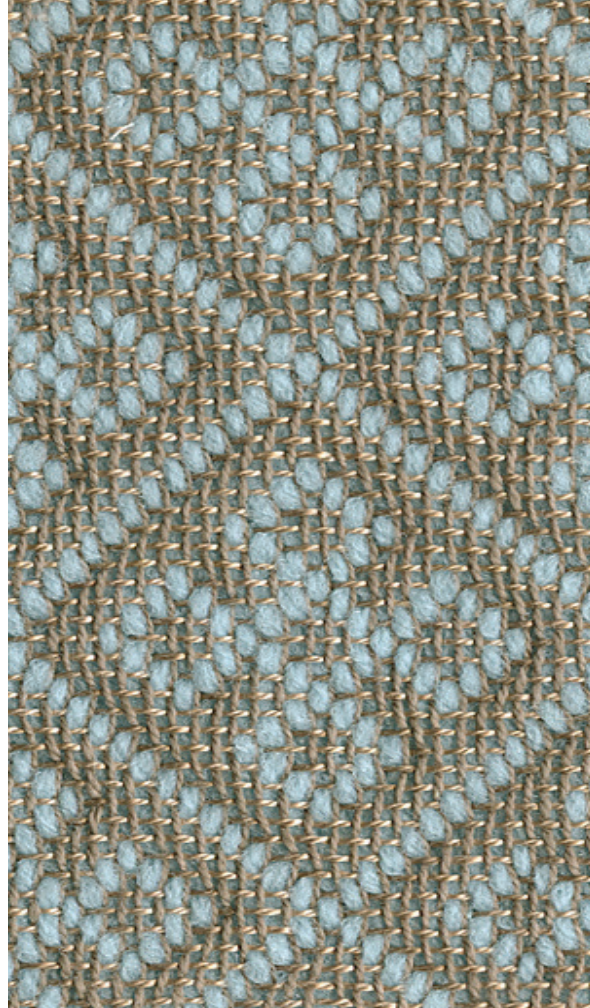
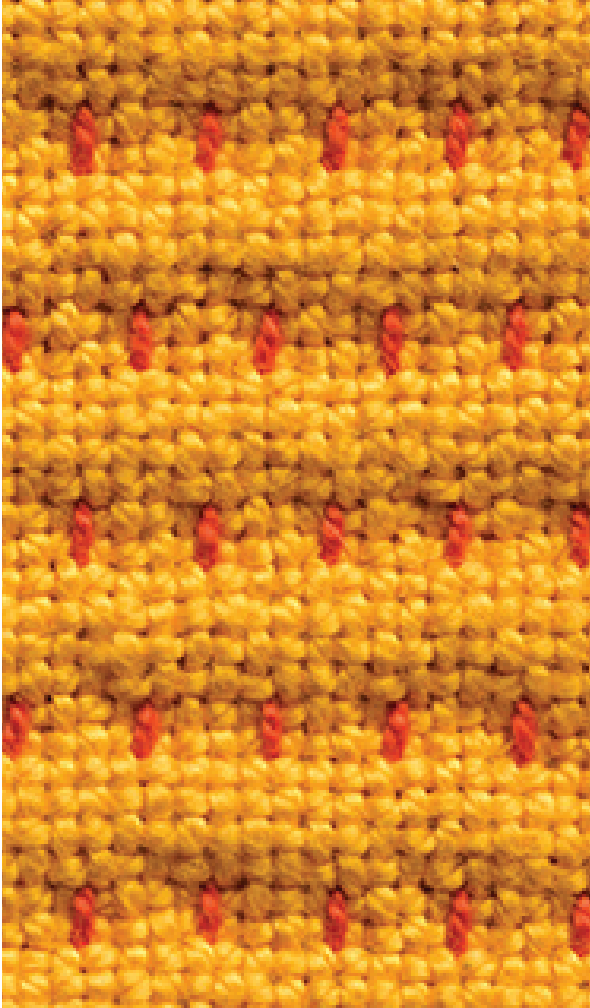
Pikee-sidoksessa on kaksi loimijärjestelmää, ns. pikeeloimi ja pohjaloimi. Kudejärjestelmiä voi olla yksi tai kaksi - käytössä voi olla joko pelkkä pohjakude, tai sen lisäksi täytekude eli pikeekude. Pohjaloimi ja pohjakude muodostavat pohjakangasta, joka voi olla sidokseltaan palttina tai muu pienellä varsimäärällä kudottava sidos. Pikeeloimesta taas syntyy tikkauksen tapaisia lankajuoksuja pohjakankaan pinnalle ja pidempiä lankajuoksuja nurjalle puolelle. Nurjan puolen lankajuoksut vetävät rakennetta kasaan tehden kankaan struktuurista pohjakankaan materiaalin joustavuudesta riippuen enemmän tai vähemmän kolmiulotteisen. Rakenteesta saa vielä kolmiulotteisemman kiristämällä pikeeloimen pohjalointa tiukemmalle, ja kutomalla rakenteeseen mukaan täytekuteen eli pikeekuteen. Tämä pikeekude ei näy kankaan pinnalla, vaan jää pohjakankaan alle toimien ikäänkuin tikatun kankaan täytteenä.

(Elsa Silpala: Sidoksia kankaisiin)

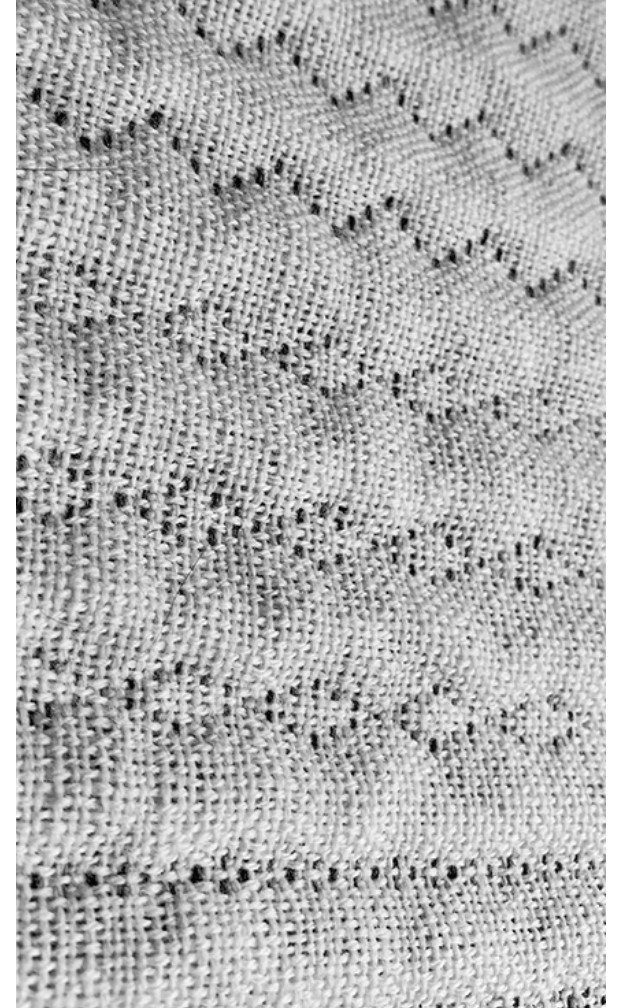


Kuva: Tiina Paavilainen

PIKEE - PIQUÉ



Weaverly



Katie Eddington