



RANSKA

Seminaariesitelmä 30.11.

Moby Siivonen, Jaakko Hippinen ja Saara Miettunen

Ranskan maantiede ja maisema-arkkitehtuuri

- Ranskan 544 m² koostuu suurimmaksi osaksi maata halkovista pelloista ja tasangoista, joita reunustavat vanhat vuoristot
- Merkittävimmät vuoristot Ranskassa ovat lännessä Alpit sekä etelässä Pyrenneiden vuoristo
- 80,4% maan väestöstä asuu urbaanissa ympäristössä
- Maan pääkaupunki on Pariisi, joka sijaitsee maan pohjoisosassa Seine-joen varrella
- Topografiaan on vaikuttanut voimakkaasti pleistoseeni-kausi (n. 2,6 milj. - 11 500 vuotta sitten). Jäämassan alta vapautuneet alueet ovat ravinteikasta lössiä, jolle on voitu perustaa viljelysmaisema.
- Maaseutu jakautuu sulkeutuneisiin maa-alueisiin (ransk. *bocage*) ja avoimiin, runsassateisiin ja ravinteikkaisiin maa-alueisiin (ransk. *campagne*)

République Française - Ranskan tasavalta



Kenelle maisema on suunniteltu?

Ranskan maisema-arkkitehtuurin käytettävyys ja toimivuus



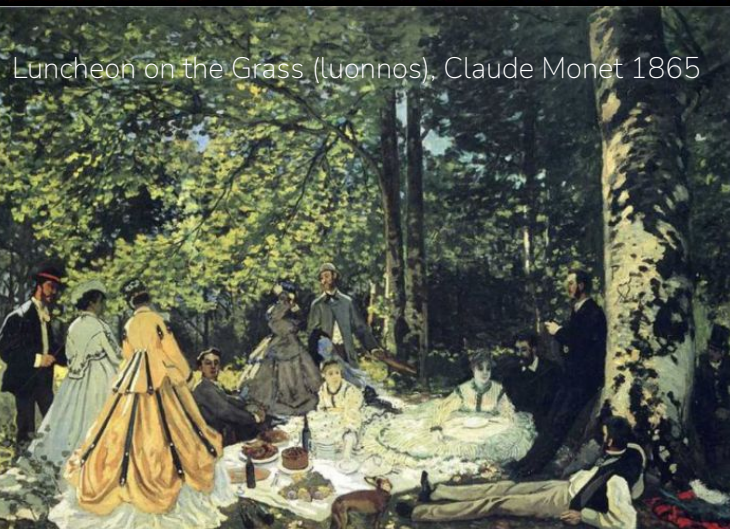
The Seine at Vétheuil, Claude Monet (1840 - 1926; Giverny)



Versaillesin
palatsin
puutarha, André
Le Nôtre (1613 -
1700)



View of La Crescenza, Claude Lorrain (Claude Gellée)
1604/5?-1682



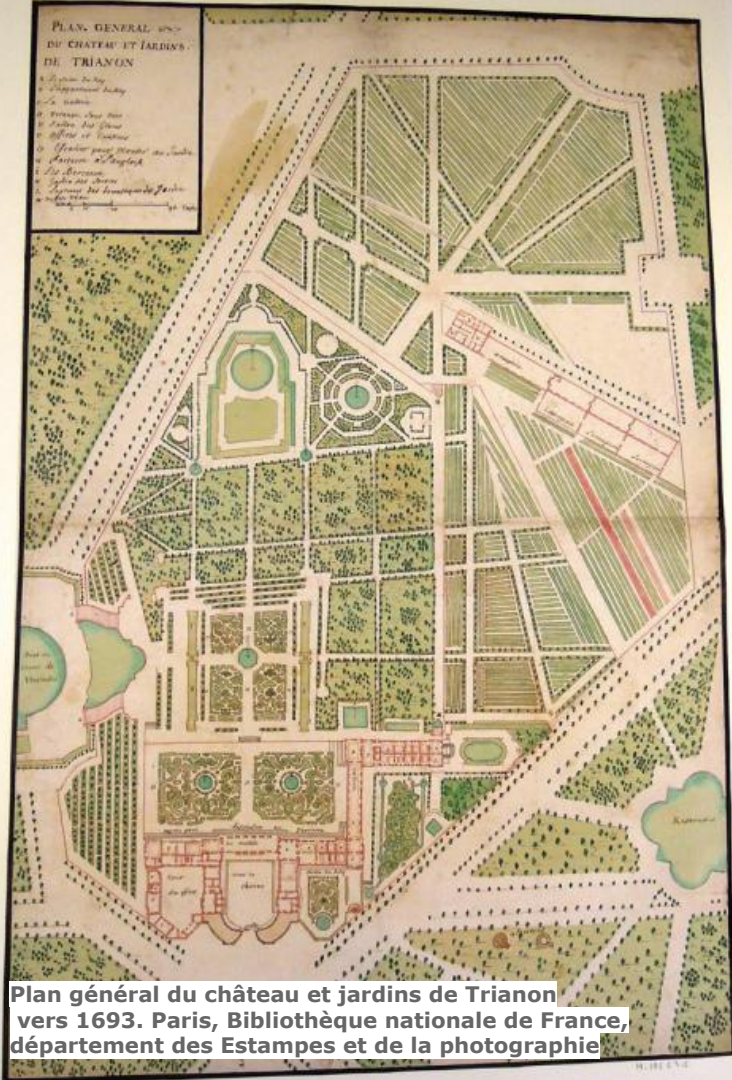
Luncheon on the Grass (luonnon), Claude Monet 1865



An Orchard, Henri Rousseau
(1844 - 1910)

Maisema-arkkitehdin (ransk. *architecte paysagiste*) käsitettä käytettiin ensimmäisen kerran Ranskassa vuonna 1803. Ennen käsitteen syntymistä ranskalainen maalausellinen puutarhasuunnittelu perustui monen eri alan harjoittajan näkemykseen ja yhteistyöhön. Mukana saattoi olla esimerkiksi maisemamaalari, puutarhan omistaja, arkkitehtejä, kuvanveistäjiä, kasvitieteilijöitä, filosofi ja maantieteilijöitä.

Arkkitehtien rooli puutarhasuunnittelussa oli usein luoda **toimiva aluesuunnitelma** ja hyödyntää ymmärrystään uusimmasta rakennustekniikasta esimerkiksi vesiaiheiden suunnittelussa. He suunnittelivat myös siltoja ja kiveyksiä maanpinnan korkeusvaihtelut huomioiden. Ranskalaiset puutarhat ottivat **aihelainoja** esimerkiksi **antiikin raunioista** sekä **aasialaisista tempeleistä** osana kokonaisuutta. Monesti arkkitehteinä tunnettujen henkilöiden repertuaari oli paljon laajempi; he olivat monesti myös insinööritieteiden ja taiteen osaajia, välillä myös kasvi- ja metsätieteiden.



Kasvitieteilijä Antoine-Nicolas Duchesne korosti kirjassaan *Sur la formation des jardins* (1775) **luontotekijöiden vastavuoroisuuden ymmärtämisen tärkeyttä**. Ymmärrys veden kiertokulun ja topografian yhteydestä on ensisijaisen tärkeää nimenomaan puutarhaa suunniteltaessa. Duchesne halusi myös laajentaa puutarhasuunnittelijoiden **käsitystä puutarhasta kokonaiseksi maisemaksi**, eläväksi organismiksi joka toimii omien lainalaisuuksiensa mukaan. Hän korostaa, että suunnittelijan tulee oppia lukemaan maisemasta nämä vastavuoroisuuden lainalaisuudet ja tulkita maisemaa niiden mukaisesti. Tämän kaiken risteyskohdassa alkoi 1800-luvun alkupuolella erkaantua oma ammattikuntansa: **maisema-arkkitehdit**

Ammattinimike lainattiin ranskan maisemamaalariä tarkoittavasta sanasta **paysagiste** ja rakennesuunnittelun ammattilaisesta eli **architecte**:lta.



1900-luvun maisema ja käytettävyys

1900-luvulla sotien jälkeen Euroopassa jylläsi uusi aika, jolloin myös Ranskassa puutarhat ja puistot avautuivat julkisiksi tiloiksi

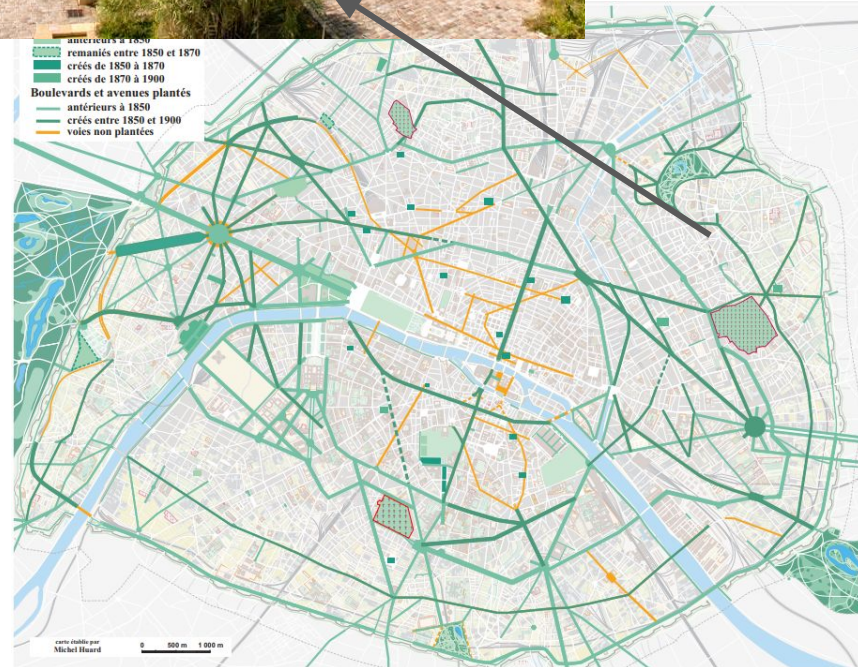
Ranskalainen klassismi vaikutti vahvasti kaupunkisuunnittelussa → järjestelmällisyys, vertikaalit linjat, geometria

Maisema-arkkitehdin ammatti tunnustettiin myös muualla Euroopassa

Kaupungistuminen ja maaseudun pieneneminen lisäsivät painetta maisemarakentamiselle kaupungeissa



Parc de Belleville (1988)
kuva: Mark Craft





La Dame du lac

Suunnittelija: Pierre Székely

Sijainti: Parc du Lac, Lisses, Ranska

Valmistunut: 1975

Taideteos on suunniteltu osaksi La Fête de l'Humanité (Festival of Humanity) tapahtumaa. Käyttötarkoitukseltaan **kiivettävä** teos nousee 17-metrin korkeuteen. Nykyisten turvamääräysten takia kiipeily on teokseen on kielletty.



La Dame du lac veistoksen luona syntyi **parkour**.

Käyttötarkoituksen kautta vaikuttanut maailmanlaajuisesti urbaaniin maisemaan ja sen käyttöön.



La Dame du lac, Lisses

Pierre Székelyn teoksia Grenoblen kaupungissa, Ranskassa
Valmistunut 1967





Puisto Ivry-sur-Seine kaupunginosassa

Suunnittelija: ei tiedossa

Sijainti: Ivry-sur-Seine, Pariisi, Ranska

Valmistunut: ei tiedossa





Léon Cladel skatepark

Suunnittelija: Raphaël Zerka + Constructo

Sijainti: Pariisi, Ranska

Valmistunut: 2012

Pinta-ala: 630 m²

Budjetti: 210 000

Pariisin keskustaan suunniteltu skeittiparkki, täyttää jo ennestään skeittareiden suosiossa olleen kadun.

Parkkia ei haluttu rajata muusta ympäristöstä, vaan se **tuotiin osaksi katutilaa**, jalankulkijoiden sekä pyöräilijöiden vierelle.



PAVING SPACE-näyttely, 2017.
Raphaël Zarka

Blandan Park

Maisema-arkkitehtuuri:
BASE

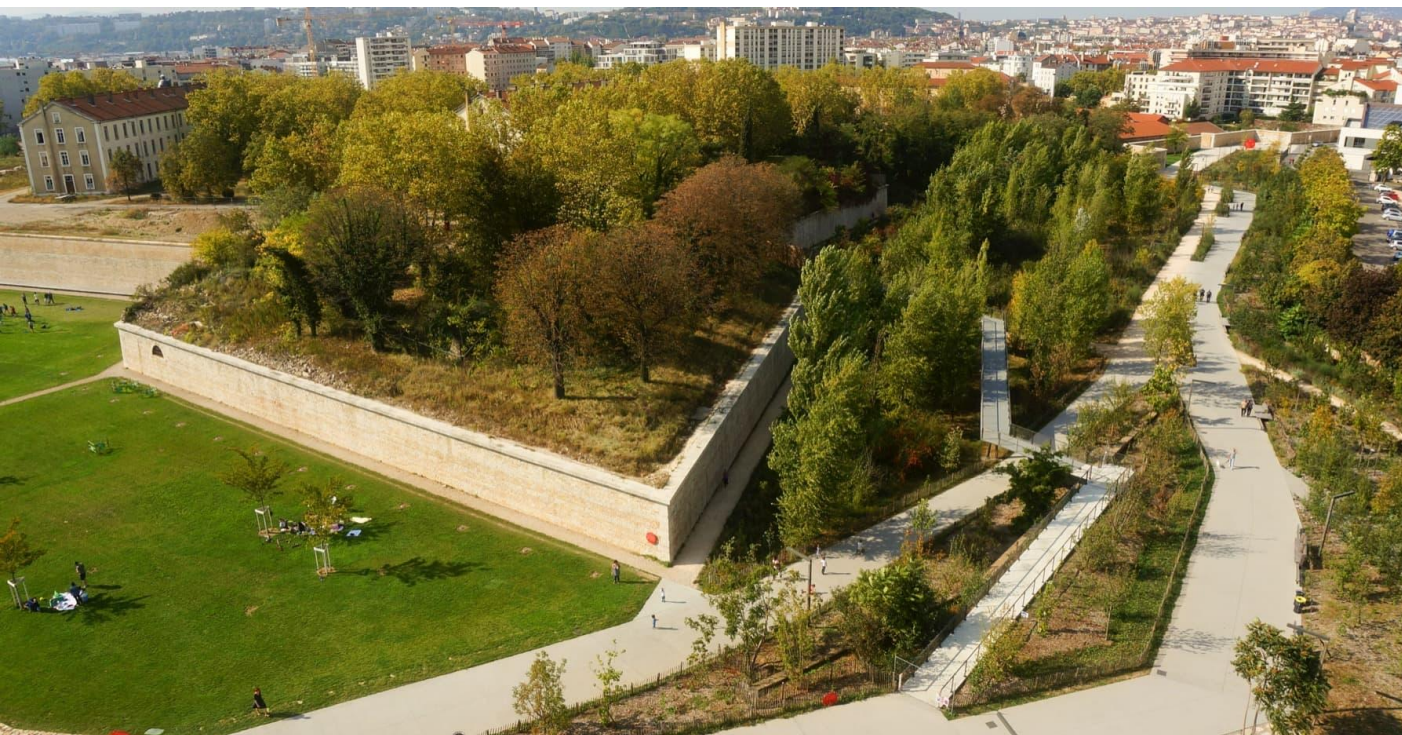
Sijainti: Lyon, Rhône, Ranska

Suunnittelu: 2013-2019

Toteutus: 2013-2019

Pinta-ala: 17ha

Budjetti: 23 M



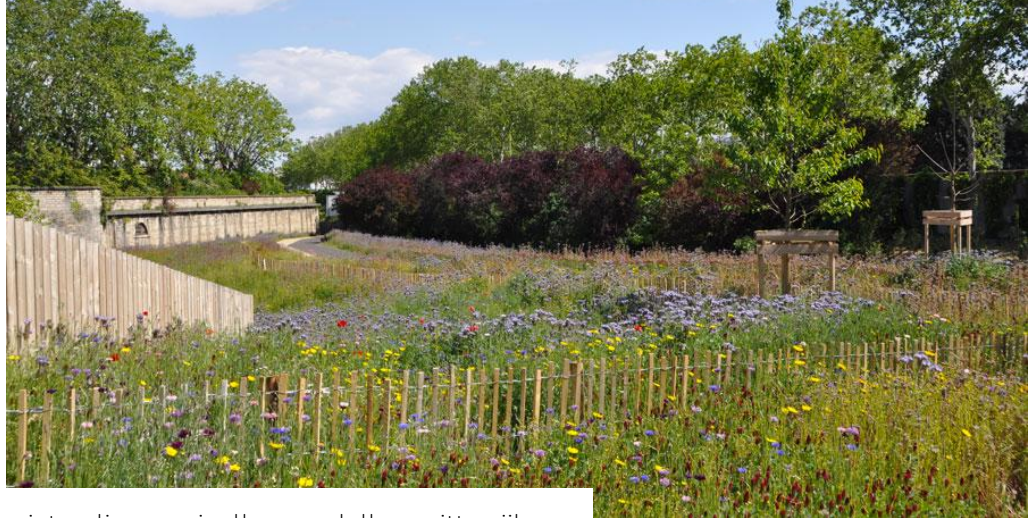
BASE Maisema-arkkitehtitoimiston suunnittelema urbaani monitoimipuisto sijaitsee Lyonin keskustassa. Puisto istuu piilossa vanhalla sotilasalueella.

Alue on historiallisesti merkittävä, ja siksi 1830-luvun linnoitukset on jätetty pystyyn sellaisenaan. Puistossa vanha ja uusi kohtaa.



Alueella on monipuoliset mahdollisuudet urheilla, sekä päästä luonnon ääreen tiheässä kaupungissa.





Leikkipuiston linnamaisella muodolla pyritty siihen, että lapset voivat esittää historiaa uudelleen "hyökkäämällä" näihin 1800-linnoituksiin.



RHONE RIVER BANKS

Arkkitehtuuri:
JOURDA architectes

Maisema-arkkitehtuuri:
IN SITU Architects Paysagistes

Sijainti: Lyon, Rhône, Ranska

Suunnittelu: 2003-2005

Toteutus: 2005-2007

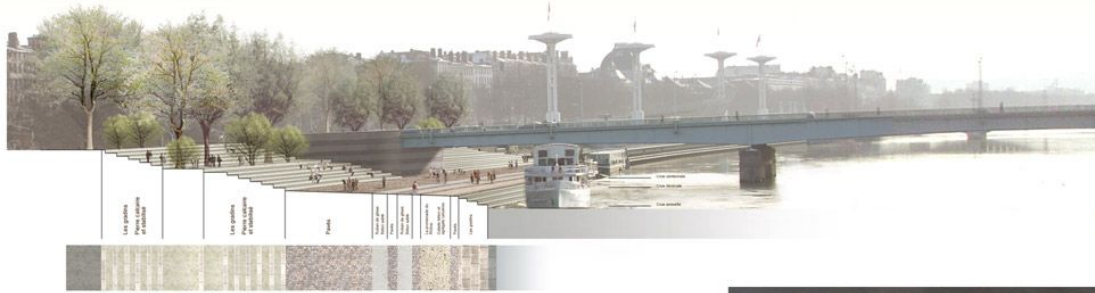
Pinta-ala: 10ha

Budjetti: 30M



RAKENTEESTA

Rhone River Banks on rakennettu **kolmeen tasoon**, jotka jakautuvat keskenään erilaisille toimintoille. Joen varrella näiden tasojen avulla mahdollistetaan sujuva liikkuminen niin **pyöräilijöille kuin kävelijöille, ja paikkoja istusteluunkin on**. Lisäksi joen varrella on otettu huomioon erilaiset urheilumuodot kuten **uiminen ja lenkkeily**. Myös lasten leikkipaikkoja on muutamia. Joen varsi jakautuu siis niin sanotusti **lohkoihin**.



MAISEMA-ARKKITEHDIT JA ARKKITEHDIT YHDESSÄ

Koska kohde on tehty **yhteistyössä arkkitehtien ja maisema-arkkitehtien kanssa**, on sillä kumpaakin alaan ominaisia piirteitä. Maisema-arkkitehtuuri tulee kohteessa esiin muun muassa **istutuksissa**, ja tasojen välissä kulkevassa **ruuhokentässä**, joka on kaikkien tasojen keskellä. **Vehreys** on näin läsnä koko viiden kilometrin matkalla. Arkkitehtuurisia piirteitä taas nousee esiin **amfimaaisissa portaissa** joita ihmiset hyödyntävät esimerkiksi **oleskeluun** ja eväiden syöntiin. Samoin joen yli kulkevat **sillat**, ja joen varrella olevat **tornit** on otettu huomioon suunnittelussa. Kahden alan osaaminen on yhdistynyt joen varrella sulautuen kauniisti yhteen.





KÄYTTÖ

Viisi kilometriä pitkä Rhône jokea sivuava reitti tarjoaa paljon kävijöilleen. Alue tarjoaa turvallisen ympäristön nauttia maisemasta **pyöräilijöille, skeittaajille sekä kävelijöille.**

Myös lapsille löytyy tekemistä heille tarkoitetuista **leikkipuistoista**. Myös väsyneille kävelijöille löytyy runsaasti levähdyspaikkoja niin **penkkien** kuin **ruohokenttien** muodossa. Lisäksi alueelle on rakennettu **open-air teatteri**.

Kaikki nämä osa-alueet on suunniteltu ihmisille, jotka käyvät alueella virkistymässä päivittäin. Alueen suunnittelussa kiinnitettiin paljon huomiota siihen, mitä ihmiset luonnollisestikin tekisivät alueella. Ihmiset saapuvat päivittäin River Banksiin nauttimaan kesäilloista **kahviloiden terasseille ja jokilaivoihin**, joten aluetta päätettiin kehittää yhä enemmän alueen asukkaiden rutiineihin sopivaksi.



Yksi suosituimmista aktiviteeteista on käydä uimassa joen varrella olevassa **ulkoilma-altaassa**. Altaasta on näkymä joelle, sekä toisella puolella nouseville vanhoille kerrostaloille. Altaalla ei ole nettisivuja, mutta se on kovassa käytössä **paikallisten** keskuudessa, ja useat **turistit** löytävät altaan paikallisten johdatuksen avulla.



Aurinkoinen kesäpäivä vetää ihmisiä nauttimaan ilmasta River Banksin ruuhokentille. **Ruuhokentän** molemmin puolin kulkee jalankulkuväylä, jossa **liikkuminen jatkuu sujuvasti** niin pyöräilijöillä, juoksijoilla sekä kävelijöillä.

LES JARDINS D'ETRETAT

Suunnittelu:
IL NATURE

Sijainti:
Étretat, France

Suunnitteluvuosi:
2015-2017

Rakennettu:
2017



PAIKAN HISTORIAA

IL NATURE:

“ Juuri tähän paikkaan Etretatissa, kuuluisa ranskalainen näyttelijä La Belle Époque, Madame Thébault päätti luoda puutarhan, istuttaen ensimmäisen puun vuonna 1903. Hän sai inspiraationsa yhdeltä ranskalaisen Impressionismin luojilta, taiteilijalta, jolla oli suurta intohimoa puutarhoja kohtaan, Claude Monetilta”





PAIKAN SYNTY

Vuonna 2016 Alex Grivko muutti Thèbaultin hylkäämän kiinteistön julkiseksi puutarhaksi: Les Jardins d'Étretat

Puutarha pitää sisällään niin pysyviä, kuin väliaikaisia veistoskokoelmia kansainvälisiltä taiteilijoilta.

Puutarhassa on onnistuttu säilyttämään harmonia vanhan historiallisen puutarhan, ja nykyaikaisten arkkitehtonisten ideoiden välillä. Lopputuloksena on futuristinen ja utopinen visio puutarhasta.

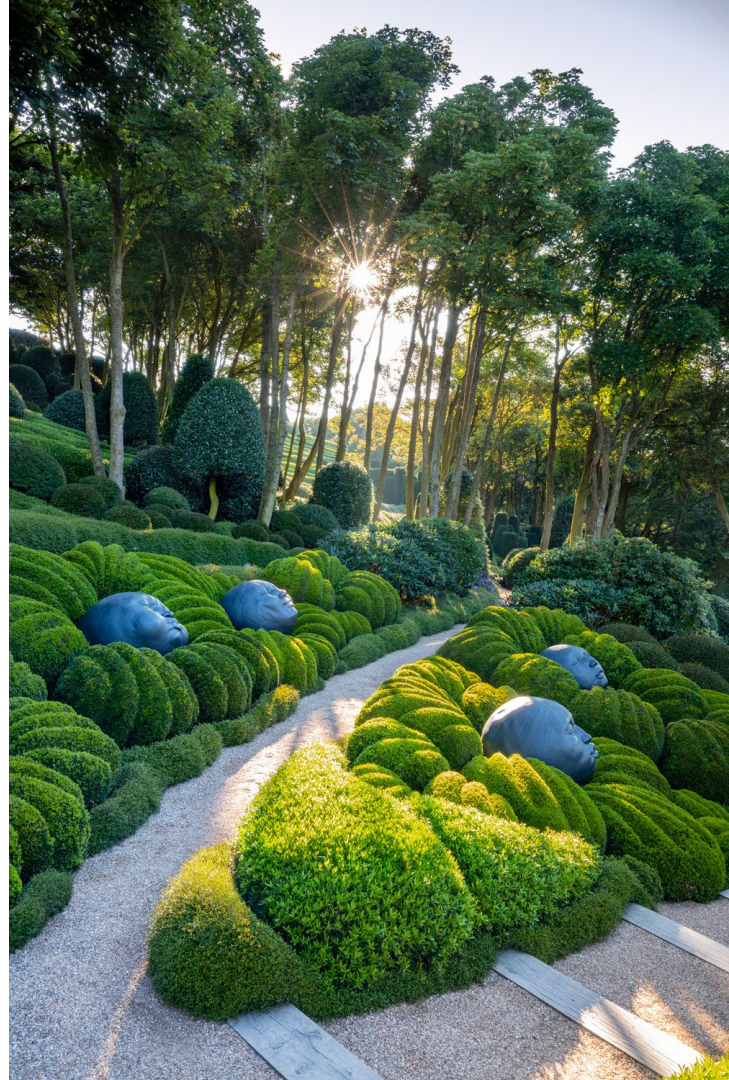


KOKEMUS

Puutarha suunniteltiin kunnioittaen paikallista maisemaa ja biodiversiteettiä, mikä oli tärkeä askel myös ainutlaatuisen Normandian alueen säilymiselle.

Puutarhassa kävellessä saa kokea klassisen ranskalaisen puutarhan tuntua, mutta myös tutustua siellä vallitsevaan futuristiseen tyyliin.

Puutarhan tarkoitus on yhdistää vierailijan paikalliseen ympäristöön ja historiaan, yhdistämällä ainutlaatuisia maisemasuunnitteluratkaisuja ja nykytaiteen muotoja.



Puutarhan pensaat on kokeellisesti trimmattu hyvin yksityiskohtaisesti geometrisiin muotoihin. Lisäksi puutarhassa on kokeellisesti pohdittu tilan käyttöä, luoden niin sanottua miellyttävää minimalistisuutta ("comfortable minimalism").

Puutarhassa soiva musiikki vie vierailijan kuin toiseen maailmaan, ja maisema vahvistaa kokemusta. Monet sanot puutarhasta tulleen mieleen Liisa Ihmemaassa.

Puutarhassa oleva nykytaide perintiesen pensastaiteen keskellä luokin puutarhaan utopista tunnelmaa. Esimerkiksi pensaiden keskelle asetellut päitä esittävät veistokset ovat ainutlaatuinen näky.



KÄYTETTÄVYYS JA TARKOITUS

Puutarha antaa kävijälle lähinnä upean kokemuksen, ja tilan antaa mielikuvitukselle valtaa. Puutarhassa saa irtautua arjesta. Puutarhan sisällä on myös paikkoja, joissa on mahdollisuus istahtaa yksin tai porukalla ja esimerkiksi nauttia eväistä tai vain yhdessäolosta. Puutarhassa kävely itsessään on jo kokemus, ja sieltä pois lähtiessä ihmiset tuntevat saaneensa inspiraatiota paikan olemuksesta ja tyylistä.



RHONE RIVER BANKS LÄHTEET

[in-situ-paysages-et-urbanisme](#)

[rhone-river-banks-by-in-situ-architectes-paysagistes](#)

LES JARDINS D'ETRETA LÄHTEET

<https://landezine.com/les-jardins-detretat-by-il-nature/>

[https://www.google.com/maps/place/49°42'38.1%22N+0°](https://www.google.com/maps/place/49°42'38.1%22N+0°12'20.9%22E/@49.7106287,0.2059731,3a,75y/data=!3m8!1e2!3m6!1sAF1QipPEc0ynEoS_AkTv1qx83bWdjL4pobITvOXyW-HL!2e10!3e12!6shhttps:%2F%2Fih5.googleusercontent.com%2Fp%2FAF1QipPEc0ynEoS_AkTv1qx83bWdjL4pobITvOXyW-HL%3Dw360-h270-k-no!7i4000!8i3000!4m5!3m4!1s0x0:0xc2785ce45947e73b!8m2!3d49.710591!4d0.205818)

[12'20.9%22E/@49.7106287,0.2059731,3a,75y/data=!3m8!1e2!3m6!1sAF1QipPEc0ynEoS_AkTv1qx83bWdjL4pobITvOXyW-HL!2e10!3e12!6shhttps:%2F%2Fih5.googleusercontent.com%2Fp%2FAF1QipPEc0ynEoS_AkTv1qx83bWdjL4pobITvOXyW-HL%3Dw360-h270-k-no!7i4000!8i3000!4m5!3m4!1s0x0:0xc2785ce45947e73b!8m2!3d49.710591!4d0.205818](https://www.google.com/maps/place/49°42'38.1%22N+0°12'20.9%22E/@49.7106287,0.2059731,3a,75y/data=!3m8!1e2!3m6!1sAF1QipPEc0ynEoS_AkTv1qx83bWdjL4pobITvOXyW-HL!2e10!3e12!6shhttps:%2F%2Fih5.googleusercontent.com%2Fp%2FAF1QipPEc0ynEoS_AkTv1qx83bWdjL4pobITvOXyW-HL%3Dw360-h270-k-no!7i4000!8i3000!4m5!3m4!1s0x0:0xc2785ce45947e73b!8m2!3d49.710591!4d0.205818)

LA DAME DU LAC LÄHTEET

<https://americanparkour.com/news/visiting-lisses/>

<https://sortir.grandparissud.fr/actualites/balade-n-7-evry-courcouronnes-bondoufle-et-lisses-voyagez-dans-le-temps-au-coeur-de-ces-anciens-villages>

[https://fr.wikipedia.org/wiki/La_Dame_du_lac_\(sculpture\)](https://fr.wikipedia.org/wiki/La_Dame_du_lac_(sculpture))

Pierre Székelyn teokset

<http://www.play-scapes.com/play-history/mid-century-modern/pierre-szekelys-midcentury-modern-playgrounds/>

BLANDAN PARK LÄHTEET

<https://www.baseland.fr/en/projets/lyon-site-sergent-blandan/>

<https://www.lyon.fr/node/30647>

IVRY-SUR-SEINE PUISTON LÄHTEET

<https://findskatespots.com/spots/ivry-sur-seine-le-de-france>

<https://www.google.com/maps/@48.8127628,2.3872608,3a,75y,296.26h,90.89t/data=!3m6!1e1!3m4!1snxHeogleOeegBPazPsJGhA!2e0!7i16384!8i8192>

LÉON CLADE SKATEPARK LÄHTEET

<https://www.constructo.fr/paris-rue-leon-clade-l-75002/>

<https://nyskateboarding.com/2019/03/29/how-paris-is-setting-the-example-for-public-skateparks-everywhere-2019/>

<https://www.youtube.com/watch?v=jDjwGZoloQQ>

<http://michelrein.com/en/artistes/portfolio/32/Rapha%C3%ABl%20Zarka>

Lähteet

Historia ja maantiede lähteet:

<https://www-tandfonline-com.libproxy.aalto.fi/doi/full/10.1080/18626033.2017.1425323>

<https://www-tandfonline-com.libproxy.aalto.fi/doi/full/10.1080/09640568.2011.628818>

<https://www.britannica.com/art/garden-and-landscape-design/19th-century>

<https://www.britannica.com/place/France>

<https://hal.archives-ouvertes.fr/hal-01179362/document>

http://acta.mendelu.cz/artkey/acu-201805-0010_principles-of-the-french-garden-in-the-czech-garden-design.php

<https://www.parisinsidersguide.com/parc-de-belleville-paris.html>

Kuvien lähteet

<https://www.freeworldmaps.net/europe/france/map.html>

<https://www.britannica.com/facts/France>

<https://paris-atlas-historique.fr/67.html>

<https://www.britannica.com/art/garden-and-landscape-design/17th-and-18th-century-French>