

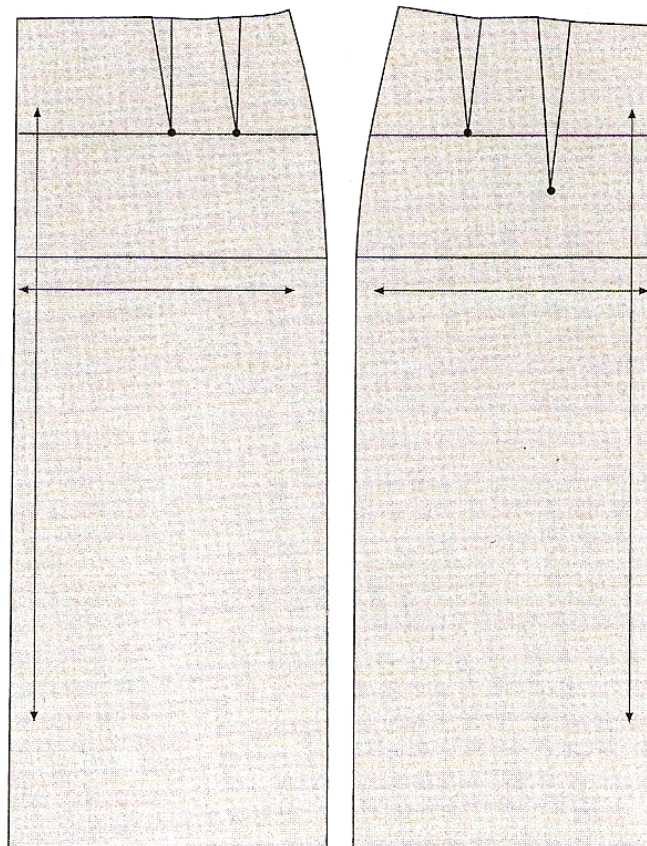
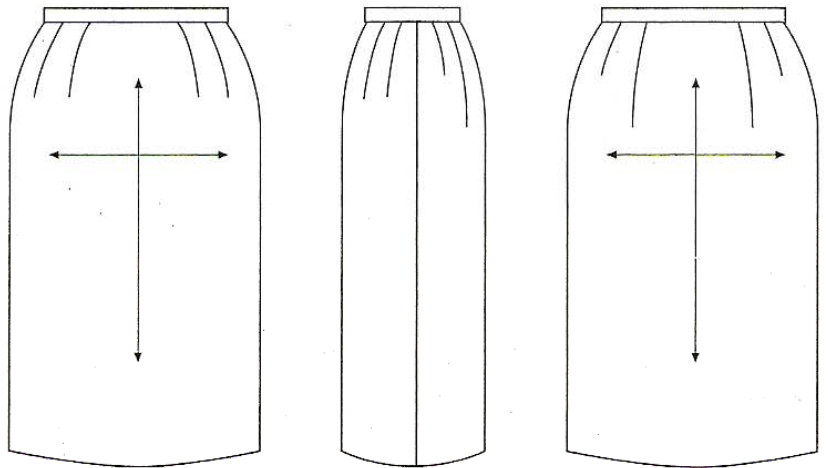
# 5 PERUSMUOTOISTEN VAAATTEIDEN MUOTOILU

## 5.1 Perushame, saumat sivuilla

### Mallianalyysi

- Väljyys: Peruskaavan mukainen väljyys 3–4 cm alalantiolla
- Linjat: Hame laskeutuu suoraan, sivusaumat ovat loimen suuntaisina
- Muotolaskokset: Peruskaavan mukaiset
- Vyötärönauha: Peruskaavainen, suora, kapea leveys noin 4 cm

Kuva 85. Mallikuva



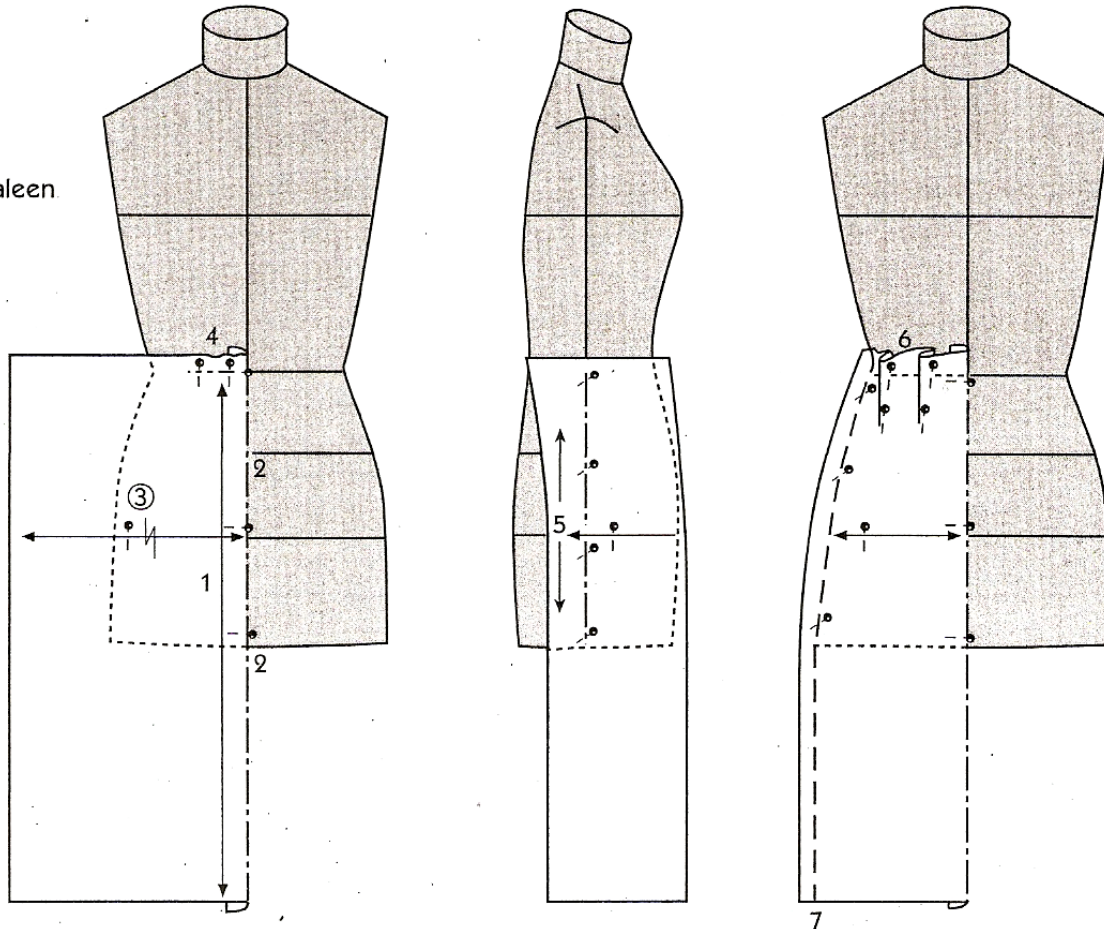
Kuva 86. Valmiit kaavat

# Perushame, muotoilujärjestys

## ETUKAPPALE

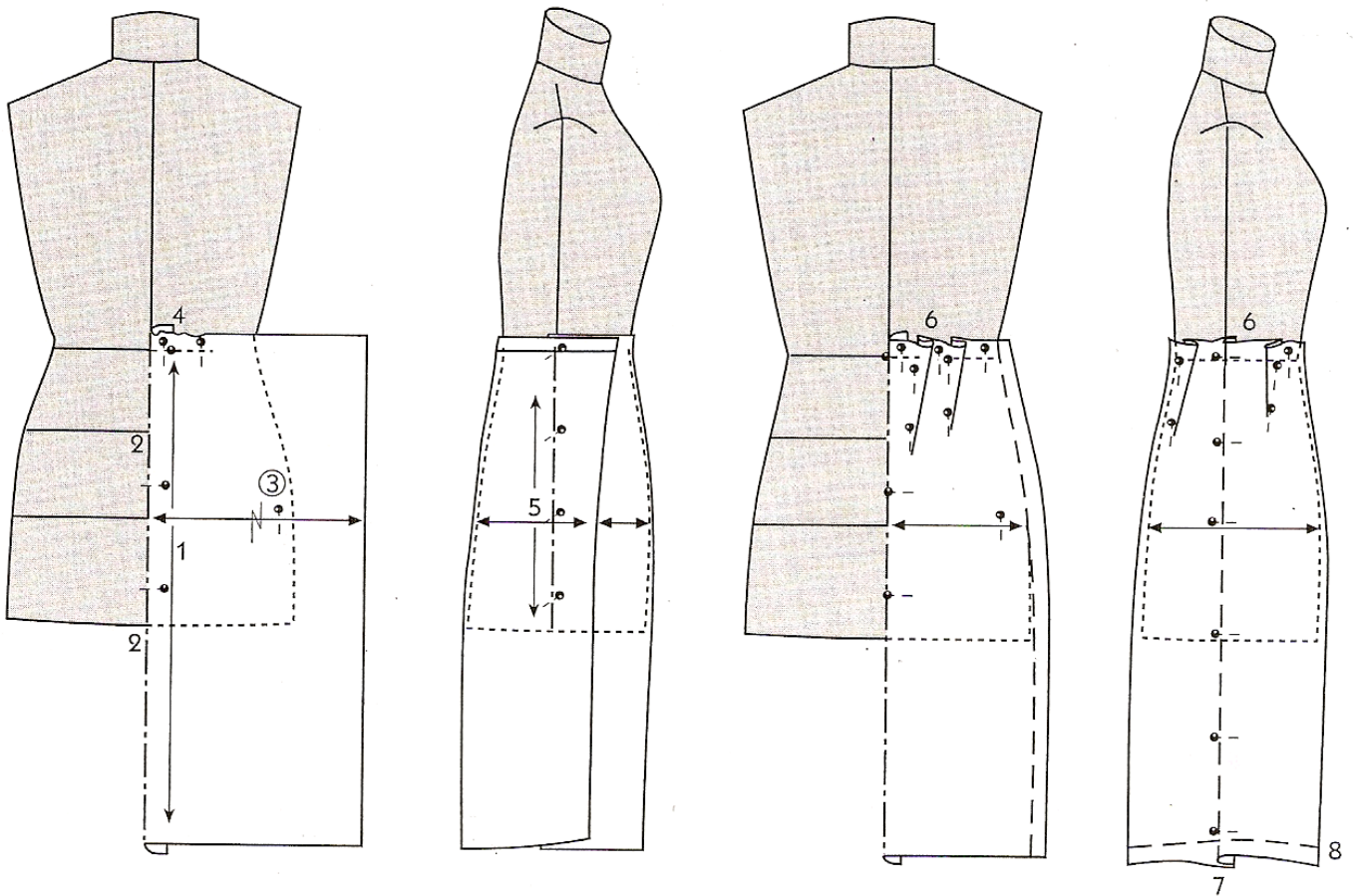
1. Muotoilu aloitetaan piirtämällä kankaaseen pystysuora langansuunta, joka on loimen suunta, ja keskiedun suunta sekä vaakasuora langansuunta, joka on kuteen suunta ja asettuu alalantiolle.
2. Kiinnitetään kangas keskietumerkkiin, loimilangan suunta pystysuoraan.
3. Tehdään apukiinnitys sivulla, alalantiolla. Apukiinnitys varmistaa kudelangon suunnan vaakasuoraksi, ja samalla kappaleelle määritetään perusväljyys.
4. Aloitetaan muotoilu kiinnittämällä vähän matkaa keskiedestä pitkin vyötäröviivaa ja jätetään hiukan syötöstä neulakiinnitysten väliin. Muotoilun edetessä leikataan koko ajan ylimääräiset kankaat pois jättäen saumanvarat.
5. Muotoillaan sivu: Viedään kappale alalantiolta suuntautuen ylöspäin kohtisuoraan kohti vyötäröä. Annetaan osan väljyydestä poistua sivun kautta, jolloin sivu muodostuu kaarevaksi ja osa väljyydestä jää vyötärölle. Kiinnitetään sivu nukkeen ja jatketaan viivaa alalantiolta alaspäin kohti helmaa. Apuna voi käyttää mittanauhaa, joka asetetaan lantion leveyden mukaisesti ja suunnataan suoraan alaspäin helmaan. Piirretään sivuviiva mittanauhan mukaisesti. Leikataan ylimääräiset kankaat sivulta pois jättäen saumanvarat.
6. Muotoillaan vyötäröllä oleva väljyys vartalon mukaisesti muodostaen muotolaskoksia. Muotolaskokset muotoillaan samalle kohdalle kuin peruskavaa piirrettäessä. Vyötärölle jätetään muotolaskosten väliin syötöstä väljyydeksi. Lopuksi merkitään vyötäröviiva.
7. Jätetään tässä vaiheessa helmaan kankaan leikkureuna ja helma tasoitetaan viimeiseksi, yhtä aikaa takakappaleen kanssa.

Kuva 87.  
Etukappaleen  
muotoilu



## TAKAKAPPALE

1. Tehdään kankaaseen pystysuora ja vaakasuora langansuunta.
2. Kiinnitetään kangas keskitakamerkkiin, loimilangan suunta pystysuoraan.
3. Tehdään apukiinnitys sivulla alalantiolla ja varmistetaan kudelangangan suunta vaakasuoraksi ja varataan kappaleelle perusväljyys.
4. Muotoillaan vyötäröviivaa keskeltä takaa n. 1/3.
5. Muotoillaan sivu: Alalantiolta ylöspäin vyötärölle, menetellään samoin kuin etukappaleella. Lantiolta alaspäin annetaan takakappaleen asettua etukappaleen päälle ja merkitään sivusauman kohta takakappaleelle.
6. Muotoillaan vyötäröllä oleva väljyys vartalon mukaisesti ja muodostetaan takamuotolaskokset peruskaavaan piirretyille paikoille. Lisäksi vyötärölle jätetään syötöstä, kuten etukappaleella. Merkitään vyötäröviiva. Leikataan ylimääräiset kankaat pois, jättäen saumanvarat.
7. Käännetään etukappaleen saumanvara nurjalle ja kiinnitetään takakappaleeseen.
8. Tasataan helma vaakatasoon, etu- ja takakappaleella yhtä aikaa. Apuna voi käyttää muotoilunauhaa. Varataan helmaan käännevara ja leikataan ylimääräiset kankaat pois.
9. Lopuksi kiinnitetään vyötärölle vyötärökaitale.



Kuva 88. Takakappaleen muotoilu.

Kuva 89. Muotoilujärjestys

