

# 1. Yhteisöllisyys

Fyysinen ympäristö ei sinänsä synnytä yhteisöllisyyttä, mutta se voi luoda sille edellytyksiä tai mahdollisuuksia. Yhteisöllisyys ja yksityisyys kulkevat käsi kädessä. Jotta asukkaalla olisi halua yhteisölliseen elämään, hänen yksityisyytensä tulee olla turvattua.

Yhteisöllinen arki voi vahvistaa asukkaiden hyvinvointia, jos yhteisöllisyys on vapaaehtoista, itselle sopivan asteista, oikean tyyppistä ja yksilöllä on mahdollisuus itse säädellä, milloin haluaa yksityisyyttä, milloin yhteisöllisyyttä. Psykologit korostavat, että ihminen tasapainoilee jatkuvasti toisaalta itsenäisyyden ja erillisyyden sekä toisaalta tarvitsevuuden ja läheisyyden pyrkimysten välillä<sup>19</sup>. Tasapainoilu yksityisyyden ja yhteisöllisyyden välillä näkyy jopa niin, että molemmat poolit tarvitsevat toisiaan. Yhteisöllisyyden kokeminen vaatii yksityisyyttä ja päinvastoin (ks. kuva 3)<sup>20</sup>. Eri tilanteissa ja elämänvaiheissa tämä tasapainoilu tuottaa erilaisia ratkaisumalleja. Hyvä ympäristö tukee tätä säätelypyrkimystä. Yksityisyyden ja yhteisöllisyyden säätely tulisi olla mahdollista ympäristön kaikilla eri tasoilla.



**Kuva 3**

*Yksityisyyden ja yhteisöllisyyden aste tasapainottelevat jatkuvasti.*

Yhteisöllisyyttä voi kokea niin omassa asunnossa ja pihalla kuin puolijulkisissa ja julkisissakin tiloissa. Oma koti on yleensä emotionaalisesti tärkein yhteisyyden areena ja perhesuhteet sosiaalisesti keskeisimpiä. Suomalaisten asumis-

viihtyvyyteen oman asunnon laatu vaikuttaa kaikista eniten<sup>21</sup>. Tunnesuhde tilaan voi kuitenkin ulottua myös asunnon seinien ulkopuolelle.

Usein väitetään, että moderni kaupunkilainen ei enää tarvitse sosiaalisia siteitä oman asuinalueensa ihmisiin, koska hän viettää liikkuvaa elämää ja luo sosiaalisen verkostonsa asuinalueen ulkopuolelle. Edelleen on kuitenkin olemassa asukasryhmiä, kuten lapset, kotiäidit ja vanhukset, joiden arkielämä on sidoksissa asuinalueeseen. Joillekin yksilöille, esimerkiksi asukasaktiivisille, yhteisöllinen elämä voi olla keskeinen elämäntilanne. Joissakin tutkimuksissa on huomattu, että asuinaluesidonnaisuus ei ole vähentynyt<sup>22</sup>. Samalla on huomattu, että sidonnaisuuden asteeseen vaikuttaa asukkaiden elämäntilanne. Lapsiperheet ja vanhukset ovat asuinaluesitoutuneempia kuin muut<sup>23</sup>. Nämä asukasryhmät muodostavat itse asiassa yli 50 % kaikista asukkaista<sup>24</sup>. Myös kotiin investointi (sekä taloudellinen että sosiaalinen) vaikuttaa asuinaluetta kohtaan tunnettuun kiintymykseen. Suomessa on tutkittua tietoa siitä, että ainakin lapsilla ja nuorilla on edelleen kiintymyssuhde omaan asuinalueeseensa<sup>25</sup>. Luonnollisesti myös niiden asukkaiden elämäntapaa tulee kunnioittaa, jotka eivät halua osallistua asuinalueen yhteisölliseen elämään. Hyvinvointia edistää mahdollisuus itse säädellä ja vaikuttaa yksityisyyden ja yhteisöllisyyden asteeseen ja muotoon.

#### **Naapurustoelämän laatuun liittyviä tekijöitä on tutkimuksissa löydetty neljän tyyppisiä<sup>26</sup>:**

- naapuruutta tukevien tekojen määrä ja laatu (sosiaaliset teot, vastavuoroinen apu)
- naapurustokiintymys (positiivinen vuorovaikutus naapureiden kesken, kiintymys fyysiseen ympäristöön)
- naapurustokonfliktit
- heikot sosiaaliset siteet (tuttavuus ilman vastavuoroisuuden velvoitetta, normatiivisuutta tai yksityisyyden menettämistä)

Fyysisillä suunnitteluratkaisuilla on eniten vaikutusta ns. heikkojen sosiaalisten siteiden muodostumiseen. Puolijulkinen tila on arena, jossa näitä siteitä solmitaan. Yhteisöllisyyttä syntyy ennakoimattomissa, arkisissa tilanteissa, ei niinkään sitä varten järjestetyissä tiloissa ja tilanteissa. Yhteisöllisyys on usein

muun toiminnan sivutuote, siksi esim. puolijulkisen ja julkisen tilan yksilöä ja ryhmiä puhuttelevat toimintamahdollisuudet ovat keskeisessä roolissa. Tätä kautta syntyvät heikot sosiaaliset siteet, jotka eivät velvoita, mutta tuottavat hyvinvointia. Toimintamahdollisuuksien puuttuessa katoavat sosiaalisen vuorovaikutuksen muotojen välitasot, heikot sosiaaliset siteet, esimerkiksi satunnaiset kohtaamiset ja spontaani yhdessäolo. Jäljelle jäävät vain joko hyvin intensiiviset vuorovaikutustilanteet, kuten hyvien ystävien tapaaminen tai intensiteetiltään kaikkein matalimmat kohtaamiset, kuten satunnaisten ohikulkijoiden näkeminen<sup>27</sup>.

Fyysiset suunnitteluratkaisut voivat tarjota mahdollisuuksia yhteisöllisyyden muodostumiseen. Jaettujen toimintamahdollisuuksien olemassaolo on keskeinen avain sosiaalisen vuorovaikutuksen syntymiselle (ks. luku Toiminnallisuus). Sosiaaliset ja kulttuuriset käytännöt ja historia, yksittäisten ihmisten tai ihmisryhmien ominaisuudet sekä vallitsevat arvot ja asenteet vaikuttavat yhteisöllisyyden syntymiseen tai syntymättömyyteen. Vielä 70-luvulla ajateltiin, että tiiviisti rakennettu asuin ympäristö, 'kompaktikaupunki' olisi otollinen sosiaalisten suhteiden syntymiseen ja olisi siis samalla 'kontaktikaupunki'. Osoittautui, että asia voi olla juuri päinvastoin. Tiivis ympäristö voi synnyttää tilanteen, jossa ihmiset vetäytyvät sosiaalisista suhteista. Kyse on puolustusmekanismista, jossa stressaavaksi koettuun tilanteeseen reagoidaan vetäytymällä. Toisaalta on näyttöä siitä, että yhteisöllisyys voi myös kukoistaa tiiviisti rakennetussa miljöössä. Suomessa ajankohtainen keskustelu ja tutkimustyö matalasta ja tiiviistä asuin ympäristöstä pyrkiikin valottamaan yhteisöllisyyden syntymisen ja olemassaolon edellytyksiä osana monimutkaista kokonaisuutta. Sosiaalisen vuorovaikutuksen eri asteet ja muodot erityyppisissä urbaaneissa ympäristöissä kaipaavat kaiken kaikkiaan tarkempaa tutkimusta.

## ■ YHTEISÖLLISYYS SISÄTILOISSA

Useimmille ihmisille keskeisin yhteisöllisyyden areena on oma koti. Suomessa on muihin Pohjoismaihin verrattuna hyvin vähän yhteisöasumista ainakin opiskelija-asumisen ulkopuolella ja asuminen ydinperheessä on vallitsevaa. Toisaalta yksinasuminen lisääntyy jatkuvasti ja kattaa jo n. puolet asuntokunnista

pääkaupunkiseudulla. Yhteisöllisyyden ja yksityisyyden kontrollimahdollisuus on eräänä keskeisenä avaimena kodin viihtyisyydelle.

Yhteisöllisyyttä voidaan kokea kotien lisäksi myös kaikissa muissa sisätiloissa, joissa oleskellaan pitkiä aikoja kuten kouluissa, päiväkodeissa ja työpaikoilla. Myös näissä tiloissa ihmisten hyvinvoinnin kannalta on tärkeää voida säädellä yksityisyyden ja yhteisöllisyyden astetta.



Asuntojen välinen ja sisäinen äänieristys on tärkeää sosiaalisten suhteiden ja yhteisöllisyyden kannalta. Jos kuulemme naapurin elämän intiimejä yksityiskohtia, emme halua olla hänen kanssaan tekemisissä semminkin kun oivallamme hänen kuulevan samat yksityiskohdat omasta elämästämme. Asuntojen sisällä äänieristyksen tarve koskee erityisesti makuuhuoneita. Isommissa asunnoissa ainakin yksi makuuhuoneista saisi sijaita muista erillään.



Perheen sisäiselle vuorovaikutukselle on tärkeää, että asunnon perusratkaisut vastaavat perheen sisäistä dynamiikkaa. Esimerkiksi perheenjäsenten yhteisyyttä painottava perhe viihtyy avoimemmassa tilaratkaisussa kuin perhe, joka arvostaa jäsentensä yksilöllisiä pyrkimyksiä<sup>28</sup>. Kaikissa perheissä eri perheenjäsenet kaipaavat myös omia vetäytymispaikkojaan, jotka mahdollistavat yksityisyyden ja yhteisyyden välisen tasapainoilun. Asuntojen suunnittelussa tulisi huomioida erilaisten asukkaiden toiveita tässä suhteessa. Vaikka avoimet tilaratkaisut ovat esteettisiä, kaivataan perheasunnoissa myös yksityisyyttä. Esim. liukuovien käyttö voi tällöin olla hyvä ratkaisu.



Kouluissa, päiväkodeissa, sairaaloissa, työpaikoilla jne. ei usein ole paikkoja olla yksin ja omassa rauhassa. Pienet, hiljaiset sopukat voivat auttaa esimerkiksi ylivilkkaita lapsia säätelemään omaa vireystilaansa. Työpaikkasuunnittelussa avoimia tilaratkaisuja tulisi toteuttaa harkiten. Ne sopivat vain joihinkin työtehtäviin. Seinien kaataminen ei automaattisesti lisää vuorovaikutusta työntekijöiden välillä.



Tiiviisti rakennetussa ympäristössä yksityisyys voi tuntua uhatulta, mikä johtaa vetäytymiseen sosiaalisista kontakteista. Pikemmin kuin tiiviyden aste sinänsä, jopa detaljitason suunnitteluratkaisut voivat säädellä tiiviin ympäristön kokemuksellista vaikutelmaa. Esimerkiksi ikkunoiden suuntautuminen ja niistä avautuvien näkymien avaruus voi olla ratkaisevan tärkeää. Näitä tekijöitä tulisi huomioida erityisesti tiivistä ja matalaa asuinaluetta suunniteltaessa.

## ■ YHTEISÖLLISYYS PIHOILLA

Pihojen julkisuuden aste vaihtelee liukuen puolijulkisista täysin yksityisiin pihoihin. Pihan toimivuuden kannalta on keskeistä, että piha tarjoaa mahdollisuuksia toimintaan, joka on asukkaille tärkeää ja joka sopii yhteen pihan perusluonteen kanssa. Pihan avoimuuden vs. sulkeutuneisuuden aste määrittää, kuinka intiimiin toimintaan pihaa voidaan käyttää. Jos pihalle on avoin näkymä, sitä ei esimerkiksi hevin käytetä saunan jälkeiseen vilvoitteluun. Toisaalta puoliavoin piha mahdollistaa vuorovaikutuksen ohikulkijoiden tai naapureiden kanssa.

Pihan toimintamahdollisuudet saattavat myös olla yhteydessä siihen, miten rakentamisen tiiviys koetaan. Esimerkiksi sellaisen matalan ja tiiviin asuinalueen pihat, jotka mahdollistavat asukkaille tärkeitä toimintoja, voivat vähentää koettua ahtauden tunnetta.



Ihmiset houkuttelevat ihmisiä ja toiminta synnyttää toimintaa. Kaikenikäisiä asukkaita houkuttelee toisten läsnäolo ja muodostuu positiivinen sosiaalisen vuorovaikutuksen sykli. Lapsi ei halua leikkiä omassa huoneessaan vaan siellä, missä muutkin ovat. Jos kerrostalon pihalla on ihmisiä ja toimintaa, pysähtyvät kotiin tulevatkin asukkaat katsomaan, mitä on tekeillä. Miten suunnitella pihoja, jotka kokoaisivat eivätkä erottelisi erilaisia ja eri ikäisiä asukkaita ja joka houkuttelisi pidempäänkin oleskeluun? Pihan suunnittelun periaatteena

tulee olla toimintojen ja ihmisten kohtaaminen. Pihaa ei kannata karsinoida leikkialueisiin ja muihin alueisiin, vaan pihan tulisi koostua monikäyttöisistä, pihan viihtyisyyttä lisäävistä elementeistä. Kuten viihtyisässä olohuoneessa, kohtaamiseen aktivoivalla pihalla jokainen voi touhuta omia juttujaan häiritsemättä muita. Aktiviteettien risteytyminen synnyttää spontaania vuorovaikutusta<sup>29</sup>.



Sellaisten etupihojen tai terassien olemassaolo, jotka mahdollistavat pidemmänkin oleskelun on osoitettu lisäävän asuinalueetta kohtaan tunnettua kiintymystä<sup>30</sup>. Etupihan korottaminen katua ja jalankulkuväylää korkeammalle lisää asukkaan yksityisyyden ja yhteisöllisyyden säätelymahdollisuutta. Suunnittelussa tulisi kuitenkin välttää näyttämömäisyyttä. Etupiha, joka mahdollistaa 'näkemisen tulematta nähdyksi' voi olla hyvä ratkaisu ja matala aita voi olla parempi kuin peittävä, korkea aita. Etupihalla tulisi olla myös joku syy viivähtää: penkki tai terassi, jossa voi oleskella hyvällä ilmalla tai istutuksia, joista täytyy pitää huolta.



Pyykkien kuivattaminen, lasten komentelu ja seurustelu vieraiden kanssa ovat tavallisimpia, sopiviksi katsottuja toimintoja omalla pihalla. Sen sijaan riitely, musiikin kuuntelu ja vähissä vaatteissa kulkeminen ovat asukkaiden mielestä asioita, joita omalla pihalla ei ole helppo tehdä<sup>31</sup>. Onko pihan toimintamahdollisuuksien laajentaminen mahdollista suunnittelun keinoin? Palautetutkimus asukkaille voi paljastaa, mitä toimintoja asukkaat pitävät keskeisimpinä.

## ■ YHTEISÖLLISYYS PUOLIJULKISISSA TILOISSA

Puolijulkiset tilat, kuten rappukäytävät, taloyhtiöiden kerhohuoneet, saunat ja pesulat voivat olla tärkeitä yhteisöllisyyden syntymisen areenoita. Keskeistä positiivisen yhteisöllisyyden syntymiselle on kokemus vapaaehtoisesta ja luontevasta vuorovaikutuksesta. Luontevaa vuorovaikutusta syntyy tilanteissa, joissa

vuorovaikutusta syntyy muun tekemisen sivutuotteena. Asukkaiden päivittäisten rutiinien ja heidän käyttämiensä reittien tulisi risteytyä, mutta ei törmätä toisiinsa.



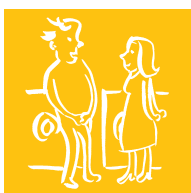
Yhteisöllisyys viriää tavallisten, arkisten toimien ja rutiinien lomassa. Esimerkiksi asuinalueen postilaatikot voidaan sijoittaa paikkaan, jossa on luontevaa viivähtää hetken ja vaihtaa pari sanaa naapurin kanssa.



Voisiko kerrostalon rappukäytävä olla muutaman neliön tavallista suurempi ja voisiko siellä olla esim. penkki, viehättävä valaistus, viherkasveja tai jopa takka? Pihatalkoot voisivat tällöin luontevasti päättyä makkaranpaistoon yhteisen takan ääressä. Laajennettuun ja viihtyisään ala-aulaan voisivat houkutella myös lehdet. Taloyhtiön budjettia ei kaada muutaman lehden tilaaminen – sen sijaan asukkaiden vuorovaikutuksen lisääjinä niistä voisi tulla tärkeä tekijä.



Taloyhtiön sauna voisi tarjota jotakin enemmän kuin oma, asuntokohtainen sauna, jolloin sellaista ei ehkä tarvittaisi jokaiseen asuntoon. Kylmävesiallas tai kattoterassi voisivat olla tällaisia asioita. Yhteissaunavuorot saattavat olla erityisen mieluisia vanhemmille ihmisille, joista tuntuu turvattomalta saunoa yksin. Saunan pukuhuone voisi laajentua takkahuoneeksi, jolloin tila toimii samalla viihtyisänä yhteistilana.



Treffit pesulassa! Ulkomaisissa elokuvissa yhteispesula on taattu tutustumispaikka. Ainakin taloyhtiöissä, joissa on pieniä asuntoja yhteinen pesula on edelleen tärkeä yhteisöllisyyden areena.



## ■ YHTEISÖLLISYYS JULKISISSA TILOISSA

Alueen julkisten tilojen, katujen, kevyen liikenteen verkoston, aukoiden, lähipuistojen ja leikkikenttien laatu vaikuttaa osaltaan siihen, missä määrin asukkaat voivat ja haluavat viettää aikaa omalla alueella. Ainakin sellaisten asukkaiden kannalta, joiden liikkuminen kauempana sijaitsevien toimintamahdollisuuksien ja palvelujen äärelle on vaikeaa, lähiympäristön mahdollisuudet ovat ensiarvoisen tärkeitä. Esimerkiksi ns. lähiliikuntapaikat tarjoavat lapsille, nuorille ja kaikille muillekin asukkaille mahdollisuuden liikkumiseen kodin lähellä. Tällöin päivittäinen liikkuminen tulee mahdolliseksi eikä kuljetuksiin liikuntapaikalle tarvitse käyttää aikaa eikä energiaa.



Onko elävä piazza Suomen ilmastossa mahdottomuus? Ulkomaiset ratkaisut eivät välttämättä ole suoraan sovellettavissa Suomeen. Jos aukio tai tori suunnitellaan alueen keskeiseksi kohtaamispaikaksi, tulee pohtia sen käyttömahdollisuuksia eri vuodenaikoina ja erilaisissa säissä. Sosiaalisia kohtauksia luonnollisesti edistävät kaikki toiminnot aukiolla ja sen laidalla, esim. koulun sisäänkäynti, kauppa tai ravintola, jonka kesäterassi luontevasti laajenee aukiolle.



Kohtaavatko erilaisten asukkaiden päivittäiset reitit asuinalueella? Tavallisimmin sosiaalista vuorovaikutusta syntyy asuinympäristössä muun toiminnan sivutuotteena, kun ollaan matkalla jonnekin tai tulossa jostakin. Jos vuorovaikutusta halutaan edistää, tulee myös edistää liikkumista ja liikkumisen kohtaamista. Julkisten ulkotilojen vilkas käyttö edistää yhteisöllisyyden lisäksi myös koettua turvallisuuden tunnetta.



Lähiliikuntapaikka on suunniteltu niin, että se miellyttää mahdollisimman monia erilaisia asukkaita ja kokoaa heitä yhteen. Näin liikuntapaikasta voi tulla tärkeä tutustumis- ja kohtauspaikka. Lähiliikuntapaikka ei välttämättä ole mitoitettu aivan oikeaoppisesti yhdenkään urheilulajin virallisiin vaatimuksiin nähden<sup>32</sup>. Olennaista onkin mahdollisuus joka-päiväiseen liikkumiseen kodin lähellä.



Lähipuistoa ei korvaa laajakaan, hieman kauempana oleva virkistysalue. Erityisesti asukkaille, joiden liikkuminen kauemmaksi on vaikeaa, ovat pienetkin viherkaistaleet aivan kodin vieressä tärkeitä. Lähipuistoja ja -metsiköitä voivat luontevasti käyttää myös koulut ja päiväkodit.

# Kirjallisuutta

(jäsennelty luvuittain)

## Aluksi

<sup>1</sup> Staffans, A. (2004) Vaikuttavat asukkaat. Vuorovaikutus ja paikallinen tieto kaupunkisuunnittelun haasteina. Yhdyskuntasuunnittelun tutkimus- ja koulutuskeskuksen julkaisuja A 29. Espoo: Yliopistopaino Oy.

Manninen, R. (2004) Osallistuminen aluerakentamis- ja kehittämishankkeissa. Esimerkkejä osallistumiskäytännöistä. YIT & YTK. Julkaisematon käsikirjoitus.

<sup>2</sup> Evans, G.W. & Cohen, S. (1987) Environmental Stress. Teoksessa Stokols, D. & Altman, I. (toim.) Handbook of Environmental Psychology. Vol. 1. New York: John Wiley & Sons.

## Elinympäristön laatu asukkaiden kokemana

<sup>3</sup> Carp, F.M. (1987) Environment and aging. In Stokols, D. & Altman, I. (ed.): Handbook of Environmental Psychology, vol 1. New York: John Wiley.

Stokols, D. (1979) A congruence analysis of human stress. In Sarason, I.G. & Spielberger, C.D. (ed.): Stress and anxiety. Vol. 6, 27–53. New York: Wiley.

Zimring, C. Carpman, J.R. & Michelson, W. (1987) Design for Special Populations: Mentally Retarded Persons, Children, Hospital Visitors. In Stokols, D. & Altman, I. (ed.): Handbook of Environmental Psychology, vol 1. New York: John Wiley.

Wallenius, M. (1996) Arkiympäristön tuki hyvinvoinnin lähteenä. Henkilökohtaisten projektien näkökulma ihmisen ja ympäristön yhteensopivuuteen; yhteys elämäntyytyväisyyteen ja masentuneisuuteen. Acta Universitas Tamperensis, ser A, vol. 530. Vammala: Vammalan kirjapaino.

Wallenius, M. (1999) Personal projects in everyday places) Perceived supportiveness of the environment and psychological well-being. Journal of Environmental Psychology, 19, 131–143.

<sup>4</sup> Lindberg, E. Hartig, T. Garvill, J. & Gärling, T. (1992) Residential-location Preferences across the Life Span. Journal of Environmental Psychology, 12, 187–198.

Brown, B. Perkins, D.D. Brown, G. (2003) Place Attachment in a revitalizing neighbourhood: Individual and block levels of analysis. Journal of Environmental Psychology, 23, 259–271.

<sup>5</sup> van Kamp, I. Leidelmeijer, K. Marsman, G. & de Hollander, A. (2003) Urban environmental quality and human well-being. Towards a conceptual framework and demarcation of concepts; a literature study. Landscape and Urban Planning, 65, 5–18.

<sup>6</sup> Kytä, M. (2003) Elinympäristön koetut laatutekijät ja niiden ekotehokas saavutettavuus. Meneillään oleva tutkimushanke Ympäristöministeriön Ympäristöklusteritutkimusohjelmassa.

- <sup>7</sup> Nevalainen, R. Staffans, A. & Vuorela, P. 1990: Asumisen laadun arviointi ja tutkiminen. Kokoava tutkimus asumisen laatuun vaikuttavista tekijöistä. Yhdyskuntasuunnittelun täydennyskoulutuskeskus. Julkaisu B 60. Espoo: TKK Offset.
- <sup>8</sup> Stedman, R.C. (2002) *Toward a Social Psychology of Place: Predicting Behavior from Place-Based Cognitions, Attitude, and Identity*. *Environment and Behavior*, Vol. 34, No. 5, 561–581.
- <sup>9</sup> Bonnes, M. & Bonaiuto, M. (1995) *Expert and Layperson Evaluation of Urban Environmental Quality: The 'Natural' versus the 'Built' Environment*. Teoksessa Guerriei, Y. Alexander, N. Chase, J. & O'Brien, M. (toim.) *Values and the Environment. A Social Science Perspective*. Chichester: John Wiley & Sons.
- <sup>10</sup> Bonaiuto, M. & Bonnes, M. (2002) *Residential satisfaction in the Urban Environment within the UNESCO-MAB Rome Project*. Teoksessa Aragones, J.I. Francescato, G. & Gärling, T. (toim.) *Residential Environments. Choice, Satisfaction, and Behavior*. Westport, Connecticut: Bergin & Garvey.
- Kanninen, V. & Bäcklund, P. (2002) *Metro-  
polin reunalla – havaintoja jälkiesikaupungillisesta elämästä*. Teoksessa Keskinen, V. Tuominen, M. & Vaattovaara, M. (toim.) *Helsinki – pohjoinen metropoli. 16 ajankohtaisnäkökulmaa Helsingistä suurkaupunkina*. Helsingin kaupungin tietokeskus. Jyväskylä: Gummerus.
- <sup>11</sup> Kyttä, M. (2003b) *Children in Outdoor Contexts - Exploring the childfrienliness of Finnish and Belarushian settings* through the concepts of affordances and independent mobility. *Esitarkastuksessa oleva väitöskirja*.
- <sup>12</sup> Virtanen, A. (2000) *Tilasta paikkaan, esteetikasta ekologiaan. Maantieteellisiä tulkintoja eletystä kaupungista*. *Maantieteen väitöskirja*. Turun yliopiston julkaisuja, sarja C, osa 155.
- <sup>13</sup> Hidalgo, M.C. & Hernandez, B. (2001) *Place Attachment: Conceptual and Empirical Questions*. *Journal of Environmental Psychology*, 21, 273–281.
- <sup>14</sup> Imamoglu, V. & Imamoglu, E.O. (1996) *Assessment of Home Environments. Feelings of Control and Satisfaction*. Teoksessa Gray, M. (ed.): *Evolving Environmental Ideals. Changing Ways of Life, Values and Design Practices*. *Book of Proceedings, 14th Conference of the International Association for People-Environmental Studies*. Stockholm, July 30 – August 3. ss. 177–183.
- <sup>15</sup> Preiser, W.F.E. Rabinovitz, H.Z. & White, E.T. (1988) *Post-Occupancy Evaluation*. New York: Van Nostrand Reinhold Company.
- <sup>16</sup> Ceccato, V.A. (1998) *Assessing Residential Quality of Life: Three Case-Studies in Stockholm County*. *Kungliga Tekniska Högskolan, Division of Regional Planning, report 44*.
- de Laval, S. (1997) *Planerare och boende i dialog. Metoder för utvärdering*. *Kungliga Tekniska Högskolan: Institutionen för Arkitektur och stadsbyggnad*. Göteborg: Majornas Copyprint Ab.
- <sup>17</sup> Guttu, J. & Martens, J. D. (1998) *Sentrums-nære byboliger. Survey til beboere i sju norske byer*. *Prosjektrapport, 10*. Norsk institutt for by- og regionforskning.

<sup>18</sup> Ambrose, I. (1996) Beboernes opfattelse af bomiljøet) hvordan skal man forklare det? Teoksessa Ambrose, I. & Paulsson, J. (toim.) Metoder til evaluering af boliger og boligbebyggelser. SBI-rapport 262. Statens Byggeforskningsinstitut.

### Yhteisöllisyys

<sup>19</sup> Aura, S. Horelli, L. & Korpela (1997) Ympäristöpsykologian perusteet. Porvoo: WSOY.

Horelli, L. (1981) Ympäristöpsykologia. Espoo: Weilin & Göös.

<sup>20</sup> Bäcklund, P. & Korhonen, H. (1998) Paikallisyhteisön käsite ja asumisen arki. Juurtumisen, asukasaktiivisuuden ja sosiaalisen vuorovaikutuksen tarkastelua. Helsingin kaupungin tietokeskus, keskustelualoitteita 1.

<sup>21</sup> Silvennoinen, H. & Hirvonen, J. (2002) Koti kerrostalossa. Asukkaiden arjen kokemuksia asumisestaan. Ympäristöministeriö, Suomen ympäristö 575. Helsinki: Edita Prima oy.

<sup>22</sup> Mesch, G.S. & Manor, O. (1998) Social Ties, Environmental Perception, and Local Attachment. *Environment and Behavior*, 30(4), 504–519.

<sup>23</sup> Hidalgo, M.C. & Hernandez, B. (2001) Place Attachment: Conceptual and Empirical Questions. *Journal of Environmental Psychology*, 21, 273–281.

<sup>24</sup> Horelli, L. (2003) Participatory Planning as a Research Method. Key note speech at the International Conference "Methodologies in Housing Research", Stockholm 22–24 September 2003.

<sup>25</sup> Horelli, L. (1994) Lasten näköinen elinympäristö. Kokemuksia yhdyskuntasuun-

nittelun, ja ehkäisevän sosiaalipolitiikan välisestä yhteistyöstä Kiteen Rantalan ala-asteella. Helsinki) Ympäristöministeriö ja Sosiaali- ja terveysministeriö.

Jovero, S. & Horelli, L. (2002) Nuoret ja paikallisuuden merkitys. Nuorten ympäristösuhteen tarkastelua Vantaan Koivukylä-Havukosken alueella. Yhdyskuntasuunnittelun tutkimus- ja koulutuskeskuksen julkaisu, B 84. Espoo: Otamedia.

<sup>26</sup> Skjaeveland, O. & Gärling, T. & Maeland, J.G (1996) A multidimensional measure of neighbouring. *American Journal of Community Psychology*, 24, 413–435.

Skjaeveland, O. & Gärling, T. (1997) Effects of Interactional Space on Neighbouring. *Journal of Environmental Psychology*, 17, 181–198.

<sup>27</sup> Gehl, J. (1987) *Life Between Buildings*. New York: Van Nostrand Reinhold Company.

<sup>28</sup> Horelli, L. (1993) Asunto psykologisenä ympäristönä. Väitöskirja. Teknillisen korkeakoulun arkkitehtiosaston tutkimuksia 3. Espoo: Teknillinen korkeakoulu.

<sup>29</sup> Gehl, J. (1987) *Life Between Buildings*. New York: Van Nostrand Reinhold Company.

<sup>30</sup> Skjaeveland, O. & Gärling, T. (1997) Effects of Interactional Space on Neighbouring. *Journal of Environmental Psychology*, 17, 181–198.

<sup>31</sup> Kyttä, M. (1997) Tiiviin asuin ympäristön kokeminen. Teoksessa Aarrevaara, E. Kyttä, M. Välkepinta, N. Tommila, M. Kukkonen, H.: Liian tiivis asuttavaksi? Tutkimus tiiviisti rakennettujen perinteisten kylien rakenteesta ja asukkaiden kokemuksista. TKK, arkkitehtiosaston julkaisu, 41.

<sup>32</sup> Ks. esim. Lasten liikuntapaikkojen suunnittelu. Opetusministeriö, liikuntapaikkajulkaisu, 83. Helsinki: Rakennustieto Oy.

### Esteettisyys

<sup>33</sup> Appleton, J. (1975) *The Experience of Landscape*, John Wiley, New York.

<sup>34</sup> Kaplan, S. (1988) Perception and landscape conceptions and misconceptions. Teoksessa Nasar, J.L. (toim.) *Environmental Aesthetics. Theory, Research & Applications*. Cambridge: Cambridge University Press. pp. 45–55.

Kaplan, S. (1995) The Restorative Benefits of Nature: Toward an Integrative Framework. *Journal of Environmental Psychology*, 15, 169–182.

Kaplan, R. Kaplan, S. & Brown, T. (1989) Environmental Preference. A Comparison of Four Domains of Predictors. *Environment & Behavior*, Vol. 21, no. 5, 509–530.

Kaplan, R. Kaplan, S. & Ryan, R.L. (1998) *With People in Mind. Design and Management of Everyday Nature*. Washington D.C) Island Press.

<sup>35</sup> Kaplan, S. (1987) Aesthetic, Affect, and Cognition. *Environmental Preference from an Evolutionary Perspective*. *Environment & Behavior*, Vol. 19, no. 1, 3–32.

<sup>36</sup> Korpela, K. & Kyttä, M. (1991) Ympäristöanalyysi Tampereella. Teoksessa Burman, C. Honkanen, M. Koho, T. Korpela, K. Kyttä, M. Lehtonen, H. Siitonen, P. Säätelä, S. & Tuovinen P.: Ympäristön kokeminen ja havainnollistaminen. Esteettisesti ja laadullisesti korkeatasoinen fyysinen ympäristö

ja uudet suunnittelutekniikat (Essu). Osa 2. Valtion teknillinen tutkimuskeskus, tiedotteita. Espoo.

<sup>37</sup> Lynch, K. (1960) *The Image of the City*. Harvard: The MIT Press.

<sup>38</sup> Herzog, T.R. & Leverich, O.L. (2003) Searching for legibility. *Environment & Behavior*, Vol. 35, No. 4, 459–477.

<sup>39</sup> Nasar, J.L. (1989) Perception, Cognition, and Evaluation of Urban Places. Teoksessa Altman, I. & Zube, E.H. (toim.) *Public Places and Spaces. Human Behavior and Environment. Advances in Theory and Research*, 10. New York: Plenum Press. pp. 31–56.

<sup>40</sup> Korpela, K. & Kyttä, M. (1991) Ympäristöanalyysi Tampereella. Teoksessa Burman, C. Honkanen, M. Koho, T. Korpela, K. Kyttä, M. Lehtonen, H. Siitonen, P. Säätelä, S. & Tuovinen P.: Ympäristön kokeminen ja havainnollistaminen. Esteettisesti ja laadullisesti korkeatasoinen fyysinen ympäristö ja uudet suunnittelutekniikat (Essu). Osa 2. Valtion teknillinen tutkimuskeskus, tiedotteita. Espoo.

<sup>41</sup> Hagerhall, C.M. (2000) Clustering predictors of landscape preference in the traditional Swedish cultural landscape: Prospect-refuge, mystery, age and management. *Journal of Environmental Psychology*, 20, 83–90.

<sup>42</sup> Nasar, J.L. (1998) *The Evaluative Image of the City*. Thousand Oaks, California: Sage Publications, Inc.

<sup>43</sup> Hentilä, H-L. Wiik, M. (2003) Kaupunkikuva asukkaiden kokemana. Vantaan kokeiluprojektin kuvaus. Suomen ympäristö 619.

- <sup>44</sup> Devlin, K. & Nasar, J.L. (1989) The beauty and the beast: Some preliminary comparisons of 'high' versus 'popular' residential architecture and the public versus architect judgments of same. *Journal of Environmental Psychology*, 9, 333–344.
- <sup>45</sup> Kyttä, M. (1990) Mikä tekee Salosta Salon? Asumis- ja ympäristökulttuuri Suomessa -tutkimusraportti. Teknillinen korkeakoulu, arkkitehtiosasto, julkaisu B9.
- <sup>46</sup> Rapoport, A. (1982) *The Meaning of the Built Environment. A Nonverbal Communication Approach*. Beverly Hills: Sage Publications.
- <sup>47</sup> Kyttä, M. (1994) Sokeat päädyt ja sikakorkeat kivijalat – asukkaiden ja asiantuntijoiden arviointeja alueesta. Julkaisematon käsikirjoitus. Teknillinen korkeakoulu, Rakennetun ympäristön tutkimuslaitos.
- <sup>48</sup> Kyttä, M. (2003) Kivikon auditointi: käyttäjänäkökulma. Käsikirjoitus Helsingin kaupunkisuunnitteluviraston TKK:lta tilaamasta Kivikon auditoinnista.
- <sup>49</sup> Korpela, K. & Kyttä, M. (1991) Ympäristöanalyysi Tampereella. Teoksessa Burman, C. Honkanen, M. Koho, T. Korpela, K. Kyttä, M. Lehtonen, H. Siitonen, P. Säätelä, S. & Tuovinen P.: Ympäristön kokeminen ja havainnollistaminen. Esteettisesti ja laadullisesti korkeatasoinen fyysinen ympäristö ja uudet suunnittelutekniikat (Essu). Osa 2. Valtion teknillinen tutkimuskeskus, tiedotteita. Espoo.
- <sup>50</sup> Carles, J.L. Barrio, I.L. & de Lucio, J.V. (1999) Sound influence on landscape values. *Landscape and Urban Planning*, 43, 191–200.
- <sup>51</sup> Korpela, K. & Kyttä, M. (1991) Ympäristöanalyysi Tampereella. Teoksessa Burman, C. Honkanen, M. Koho, T. Korpela, K. Kyttä, M. Lehtonen, H. Siitonen, P. Säätelä, S. & Tuovinen P.: Ympäristön kokeminen ja havainnollistaminen. Esteettisesti ja laadullisesti korkeatasoinen fyysinen ympäristö ja uudet suunnittelutekniikat (Essu). Osa 2. Valtion teknillinen tutkimuskeskus, tiedotteita. Espoo.
- <sup>52</sup> Kyttä, M. (1990) Mikä tekee Salosta Salon? Asumis- ja ympäristökulttuuri Suomessa -tutkimusraportti. Teknillinen korkeakoulu, arkkitehtiosasto, julkaisu B9.
- <sup>53</sup> Nasar, J.L. (1998) *The Evaluative Image of the City*. Thousand Oaks, California: Sage Publications, Inc.

## Turvallisuus

- <sup>54</sup> Hirvonen, J. (2000) Kahden ammattiryhmän asumisvalintojen erityispiirteitä. Teoksessa Ilmonen, M. Hirvonen, J. Korhonen, H. & Lankinen, M.: Rauhaa ja karnevaaleja. Tieto- ja taitoammattilaisten asumistavoitteet Helsingin seudulla. Yhdyskuntasuunnittelun tutkimus- ja tutkimuskeskuksen julkaisuja B 75.
- <sup>55</sup> Virtanen, A. (2000) Tilasta paikkaan, estetiikasta ekologiaan. Maantieteellisiä tulkintoja eletystä kaupungista. Maantieteen väitöskirja. Turun yliopiston julkaisuja, sarja C, osa 155.
- <sup>56</sup> Listerborn, C. (2002) Trygg stad. Diskurser om kvinnors rädslo i forskning, policyutveckling och lokal praktik. Doktorsavhandlingar vid Chalmers tekniska högskola. Chalmers, Göteborg: Reproservice.

- Loewen, L.J. Steel, G.D. & Suedfeld, P. (1993) Perceived safety from crime in the urban environment. *Journal of Environmental Psychology*, 13, 323–331.
- Perkins, D.D. Wandersman, A. Rich, R.C. & Taylor, R.B. (1993) The psysical environment of street crime: Defensible space, territoriality and incivilities. *Journal of Environmental Psychology*, 13, 29–49.
- <sup>57</sup> Blakely K. S. (1994) Parents' Conceptions of Social Dangers to Children in the Urban Environment. *Children's Environments*, 11(1), 16–25.
- Tuominen, M. (1999) Turvallinen Helsinki. Pahoinpitelyrikollisuus Helsingissä. Helsingin kaupungin tietokeskus, tutkimuksia 10.
- Valentine, G. (1995) Stranger-Danger: the impact of parental fears on children's use of space. Paper presented at the International Conference, Building Identities. Amsterdam, The Netherlands.
- <sup>58</sup> Valentine, G. (1997) Gender, children and cultures of parenting. Teoksessa Camstra, R. (toim.): Growing up in a changing urban landscape. Assen, The Netherlands: Van Gorcum.
- <sup>59</sup> Koskela, H. (1999) Fear, Control & Space. Geographies of Gender, Fear of Violence, and Video Surveillance. Maantieteen väitöskirja. Helsingin yliopiston maantieteen laitoksen julkaisuja, A 137.
- Day, K. Stump, C. & Carreon, D. (2003) Confrontation and loss of control: Masculinity and men's fear in public space. *Journal of Environmental Psychology*, 23, 311–322.
- <sup>60</sup> Newman, O. (1972) Defensible Space: Crime Prevention Through Urban Design. New York: Macmillan.
- <sup>61</sup> Brantingham, P.L. & Brantingham, P.J. (1993) Nodes, Paths and Edges: Considerations on the Complexity of Crime and the Physical Environment. *Journal of Environmental Psychology*, 13, 3–28.
- <sup>62</sup> Grönlund, B. (2000) On CPTED Crime Prevention through Urban Design. Paper presented in Rådberg seminar 'Towards the Humane City for the 21st century' in Stockholm, 28.9.2003.
- <sup>63</sup> Lapintie, K. (1997) Kaupunkisuunnittelu hyvän ympäristön määrittelijänä. Teoksessa Taipale & Schulman (toim.): Koti Helsingissä. Urbaanin asumisen tulevaisuus. Helsingin kaupungin tietokeskus.
- <sup>64</sup> Nasar, J.L. & Fisher, B. (1993) 'Hot spots' of fear and crime: A multi-method investigation. *Journal of Environmental Psychology*, 13, 187–206.
- <sup>65</sup> Forebyggelse af kriminalitet (1996) En undersøgelse af seks boligområder i Københavns omegn. SBI-Byplanlægning, 72. Statens byggeforskningsinstitut.
- <sup>66</sup> Kaplan, R. Kaplan, S. & Ryan, R.L. (1998) With People in Mind. Design and Management of Everyday Nature. Washington D.C: Island Press.
- <sup>67</sup> Uzzell, D. (2001) Railway Stations as Settings for Affordances of Crime. Esitys EDRA (Environmental Design Research Association) konferenssissa 3.–6.7. Edinburgissa, Scotlannissa.
- <sup>68</sup> <http://www.vesahonkonenarchitects.com/>



## Elvyttävyys

<sup>69</sup> Kaplan, R., & Kaplan, S. (1989) *The Experience of Nature: A Psychological Perspective*. Cambridge: Cambridge University Press.

<sup>70</sup> Korpela, K. (2000) Elvyttävyyden mittari. Verkkojulkaisussa Kyttä, M., Kaaja, M. (toim.) *Vuorovaikutteisen suunnittelun ja tutkimuksen menetelmäpaketti*. <http://www.hut.fi/Yksikot/YTK/koulutus/metodikortti/Metodit.html>

<sup>71</sup> van den Berg, Sander A. Koole L. & van der Wulp, N.Y. (2003) Environmental preference and restoration: (How) are they related? *Journal of Environmental Psychology*, 23, 135–146

Staats, H. Kieviet, A. & Hartig, T. (2003) Where to recover from attentional fatigue: An expectancy-value analysis of environmental preference. *Journal of Environmental Psychology*, 23, 147–157.

<sup>72</sup> Korpela, K. & Hartig, T. (1996) Restorative qualities of favorite places. *Journal of Environmental Psychology*, 16, 221–233.

Korpela, K., Hartig, T., Kaiser, F. & Fuhrer, U. (2001) Restorative Experience and Self-Regulation in Favorite Places. *Environment & Behavior*, 33, 572–589.

Korpela, K., Päivänen, J., Sairinen, R., Tienari, S., Wallenius, M. & Wiik, M. (2001) Melukylä vai mansikkapaikka? Asukkaiden ja asiantuntijoiden näkemyksiä asuinalueiden terveellisyydestä. Helsinki: Ympäristöministeriö, 2001. 187 s. (Suomen ympäristö 467).

<sup>73</sup> Seppänen, M. (2001) Liipolan onni. Asuinalueen sosiaalinen erilaistuminen ja merkitys asukkaille. Helsinki: Yliopistopaino.

<sup>74</sup> Korpela, K., Päivänen, J., Sairinen, R., Tienari, S., Wallenius, M. & Wiik, M. (2001) Melukylä vai mansikkapaikka? Asukkaiden ja asiantuntijoiden näkemyksiä asuinalueiden terveellisyydestä. Helsinki: Ympäristöministeriö, 2001. 187 s. (Suomen ympäristö 467).

<sup>75</sup> Korpela, K. (2003) Negative mood and adult place preference. *Environment & Behavior*, Vol. 35, No. 3, 331–346.

<sup>76</sup> Korpela, K. (1995) Developing the Environmental Self-Regulation Hypothesis. Psykologian väitöskirja. Acta Universitas Tampensis, ser A, vol 446.

<sup>77</sup> <http://www.arkkimikko.fi>

<sup>78</sup> ks. Gehl, J. & Gemzøe, L. (2001) *New city spaces*. Copenhagen: The Danish Architectural Press.

<sup>79</sup> Vänskä-Nissilä, M. (2001) *Melumuuritalo*. Arkkitehti, 6, 90.

<sup>80</sup> <http://www.hut.fi/Yksikot/YTK/koulutus/metodikortti/Metodit.html>

## Toiminnallisuus

<sup>81</sup> Korhonen, H. (2000) Asunnosta toiveiden kodiksi. Teoksessa Ilmonen, M. Hirvonen, J. Korhonen, H. & Lankinen, M.: *Rauhaa ja karnevaaleja. Tieto- ja taitoammattilaisten asumistavoitteet Helsingin seudulla*. Yhdyskuntasuunnittelun tutkimus- ja koulutuskeskuksen julkaisuja B 75.

<sup>82</sup> Gibson, J.J. (1979/1986) *The Ecological Approach to Visual Perception*. Hillsdale, New Jersey) Lawrence Erlbaum Associates, Inc.

- <sup>83</sup> Barker, R.G. (1968) *Ecological psychology: Concepts and methods for studying the environment of human behavior*. Stanford, CA) Stanford University Press.
- <sup>84</sup> Gehl, J. (1987) *Life Between Buildings*. New York: Van Nostrand Reinhold Company.
- <sup>85</sup> Jones, O (2000) *Melting geography. Purity, disorder, childhood and space*. In Holloway, S.L. & Valentine, G. (ed.) *Children's geographies. Playing, living, learning*. London: Routledge. pp. 29 - 47.
- <sup>86</sup> Kyttä, M. Kaaja, M. & Horelli, L. (2003) *Children's Environmental dreams interpreted by a web-based participation game*. Hyväksytty julkaistavaksi *Environment & Behavior* -lehdessä.
- <sup>87</sup> Hirvonen, J. (2000) *Kahden ammattiryhmän asumisvalintojen erityispiirteitä*. Teoksessa Ilmonen, M. Hirvonen, J. Korhonen, H. & Lankinen, M.: *Rauhaa ja karnevaaleja. Tieto- ja taitoammattilaisten asumistavoitteet Helsingin seudulla. Yhdyskuntasuunnittelun tutkimus- ja koulutuskeskuksen julkaisu B 75*.
- Seppänen, M. (2001) *Liipolan onni. Asuinalueen sosiaalinen erilaistuminen ja merkitys asukkaille*. Helsinki: Yliopistopaino.
- <sup>88</sup> Bäcklund, P. Maury, J. & Vuolanto, T. (2002) *Helsingin yleiskaava 2002. Tutkimus asukkaiden osallisuudesta kaupungin kehittämisessä*. Helsingin kaupunkisuunnitteluviraston julkaisu, 12.
- <sup>89</sup> Kyttä, M. Lainevu, A. & Päivänen, J. (2000) *Turvallisen matkan päässä kaupungista. Lahden seudun pientaloalueet suunnitelmassa ja asuinpaikkoina. Yhdyskuntasuunnittelun tutkimus- ja koulutuskeskuksen julkaisu B 79*. Espoo: Otamedia.
- <sup>90</sup> Kyttä, M. Lainevu, A. & Päivänen, J. (2000) *Turvallisen matkan päässä kaupungista. Lahden seudun pientaloalueet suunnitelmassa ja asuinpaikkoina. Yhdyskuntasuunnittelun tutkimus- ja koulutuskeskuksen julkaisu B 79*. Espoo: Otamedia.
- <sup>91</sup> Ojanen, K. (1995) *Vaikutusten arviointi asemakaavoituksessa. Selostus kokeiluprosjektista. Hämeenlinnan kaupungin teknisen viraston asemakaavatoimisto*.
- <sup>92</sup> Horelli, L. (1993) *Asunto psykologisenä ympäristönä. Väitöskirja. Teknillisen korkeakoulun arkkitehtiosaston tutkimuksia 3*. Espoo: Teknillinen korkeakoulu.
- <sup>93</sup> Silvennoinen, H. & Hirvonen, J. (2002) *Koti kerrostalossa. Asukkaiden arjen kokemuksia asumisestaan. Ympäristöministeriö, Suomen ympäristö 575*. Helsinki: Edita Prima oy.
- <sup>94</sup> Giuliani, V. Bonnes, M. Amoni, F. & Bernard, Y. (1988) *Home and the theory of place*. Teoksessa Canter, D. Krampen, M. & Stea, D. (toim.) *Environmental Perspectives. Ethnoscapes: Current Challenges in the Environmental Social Sciences*. Aldershot: Avebury.
- <sup>95</sup> <http://www.rikosentorjunta.fi/16529.htm>
- <sup>96</sup> Horelli, L. (1981) *Ympäristöpsykologia*. Espoo: Weilin & Göös.

### **Eri asukasryhmien ympäristölliset toiveet ja pyrkimykset**

- <sup>97</sup> Kyttä, M. (1995) *Lintujen musiikkia. Arkkitehtonisen ympäristön vaikutus kehitysvammaisten kuntoutustyössä. Teknillinen korkeakoulu, arkkitehtiosasto, Sosiaali- ja*

terveydenhuollon tekniikan ja rakentamisen instituutti, julkaisuja 30/1995.

<sup>98</sup> ks. esim. <http://www.hut.fi/Yksikot/SOTERA/>

<sup>99</sup> Wiik, M. (2003, tulossa) Eri väestöryhmien elinympäristöön kohdistuvia tarpeita. Esiselvitys. Ympäristöministeriö.

<sup>100</sup> esim. Carp, F.M. (1987) Environment and aging. In Stokols, D. & Altman, I. (ed.): Handbook of Environmental Psychology, vol 1. New York) John Wiley.

Horelli, L. - Vepsä, K. (1995) Ympäristön lapsipuolet. Helsinki: ITLA.

Kyttä, M. & Horelli, L. (2002) Lasten kehitystä tukeva ympäristö. Teoksessa Lasten liikuntapaikkojen suunnittelu. Nuori Suomi. Opetusministeriön liikuntapaikkajulkaisu. Helsinki: Rakennustieto Oy.

<sup>101</sup> Kyttä, M. (2003) Children in Outdoor Contexts. Affordances and Independent Mobility in the Assessment of Environmental Child Friendliness. Väitöskirja. Teknillinen korkeakoulu, Yhdyskuntasuunnittelun tutkimus- ja koulutuskeskuksen julkaisuja, A28.

<sup>102</sup> Chawla, L. (2002) Growing Up in an Urbanising World. London: Earthscan Publications Ltd.

<sup>103</sup> Hillman, M. Adams, J. & Whitelegg, J. (1990) One False Move... A Study of Children's Independent Mobility. Publications of the Policy Studies Institute. London.

Kyttä, M. (1997) Children's independent mobility in urban, small town, and rural environments. In Camstra (ed.) Growing up in a changing urban landscape. Assen: Van Gorcum.

<sup>104</sup> Rissotto, A. & Tonucci, F. (2002) Freedom of movement and environmental knowledge in elementary school children. Journal of Environmental Psychology, vol. 22, 1-2, 65-77.

<sup>105</sup> Davis, A.. & Jones, L.J. (1996) Children in the urban environment: an issue for the new public health agenda. Health & Place, Vol. 2, No. 2, 107-113.

Hüttenmoser, M. (1995). Children and Their Living Surroundings: Empirical Investigations into the Significance of Living Surroundings for the Everyday Life and Development of Children. Children's Environments, 12(4), 403-413.

Prezza, M. Stefania, P. Morabito, C. Cinzia, S. Alparone, F.R. Guiliani, M.V. (2001) The Influence of Psychosocial and Urban Factors on Children's Independent Mobility and Relationship to Peer Frequentation. Journal of Community and Applied Social Psychology, vol 11 (Number 6), 435-450.

<sup>106</sup> Johansson, M. (2002) Social dangers as constraints for pro-environmental travel modes - the perception of parents in England and Sweden. Paper presented at the 17th conference of the International Association for People-Environment Studies, 23-27 July, 2002, A Coruña, Spain.

<sup>107</sup> Kyttä, M. (2003) The Extent of Children's Independent Mobility and the Number of Actualized Affordances as Criteria of a Child-Friendly Environment. Hyväksytty julkaistavaksi Journal of Environmental Psychology -lehdessä.

<sup>108</sup> Jovero, S. & Horelli, L. (2002) Nuoret ja paikallisuuden merkitys? Nuorten ympäristösuhteen tarkastelua Vantaan Koivukylä-

Havukosken alueella. Yhdyskuntasuunnittelun tutkimus- ja koulutuskeskuksen julkaisuja. Espoo TKK/YTK julkaisuja 2002 B 84.

<sup>109</sup> Cooper Marcus, Clare, (1974) Children in Residential Areas: Guidelines for Designers. *Landscape Architecture*, vol. 65, no. 5, 372–377.

<sup>110</sup> Hillman, M. & Adams, J. (1992) Children's Freedom and Safety. *Children's Environments* 9 (2), 10–22.

<sup>111</sup> Lindholm, G. (1995) Schoolyards: The significance of place properties to outdoor activities in schools. *Environment & Behavior*, vol. 27, no 3, 259–294.

<sup>112</sup> Kyttä, M. (2003) Elinympäristön koetut laatutekijät ja niiden ekotehokas saavutettavuus. Meneillään oleva tutkimushanke Ympäristöministeriön Ympäristöklusteri-tutkimusohjelmassa.

<sup>113</sup> Fuhrer, U. Kaiser, F. & Hartig, T. (1993) Place attachment and mobility during leisure time. *Journal of Environmental Psychology*, 13, 309–321.

<sup>114</sup> Horelli, L. (2003) Environmental child-friendliness, a challenge to research and practice. Julkaisemattomassa teoksessa: Horelli & Prezsa (toim.) *Proceedings from the Symposium at Villa Lante*. Rooma, 10. kesäkuuta 2003.

<sup>115</sup> Staffans, A. (1994) Asukkaat ja lähiöarkkitehti, Pihlajistossa uusia työtapoja etsimässä. Ympäristöministeriö, Yhdyskuntasuunnittelu- ja rakennustutkimuksen neuvottelukunta. Julkaisu, 5.

<sup>116</sup> Kare, P. Kanninen, V. Päivänen, J. & Vuorinen, J. (1998) Asukkaiden Helsinki. Asunorakentamisen ideakilpailun satoa. Helsingin kaupunkisuunnitteluvirasto, Helsingin kaupungin kiinteistövirasto, Helsingin kaupungin tietokeskus. Helsinki: Oy Edita Ab.