

PÄIVÄRINNE TUUKKA



RESTAUROINTIKESKUS KARHUSAAREEN

Diplomityö 2011

Aalto-Yliopiston insinööritieteiden korkeakoulu, Arkkitehtuurin laitos

Tekijä Tuukka Päivärinne 60329E

Valvoja Aino Niskanen

Ohjaaja Marko Huttunen



Di

Di

SISÄLLYS

Johdanto	2
Alueen historia	3
Karhusaaren huvila	7
Lehtileikkeitä	13
Hankkeita	15
Tulevaisuus	17
Restaurointikeskuksen toimintaperiaate	18
Esimerkkejä vuokralaisista	19
Korjausrakentamisen uusi tuleminen	22
Suunnitelma	
Alue	23
Rakennukset	31
Lähteet	60



Kansi: Ilmakuva pohjoisesta.

KARTATENIKKO.FI 1.10.2010

1

Valokuva pienoismallista.

TUUKKA PÄIVÄRINNE 2010

Arkkitehtuurin kirjasto
PL 11300
00076 AALTO

JOHDANTO

Länsiväylällä liikkuvaa saattaa ihmeyttä loistokas puuhuvila, joka on oudon lähellä moottoritietä. Ohi vilahtaa silloin 1800-luvun lopulla rakennettu Sinebrychoffin huvila. Espoon ja Helsingin rajan tuntu-massa sijaitsevan Karhusaaren rauhallinen idylli säilyi kun jorvaksentie rakennettiin 1930-luvulla ja Länsiväylä 1960-luvulla. Nykytilanne kuvaa sitä voimaa, jolla moderni elämäntapa on raivannut tiensä ympäristöön.

Kartano on nykyisin Espoon kaupungin omistuksessa. Suojeltuun kokonaisuuteen kuuluu loistokkaan päärakennuksen lisäksi useita maatilan rakennuksia. Päärakennus ja palvelusväen asuinrakennus on kunnostettu taiteilijoiden käyttöön. Taidokkaasti rakennetut talousrakennukset ovat olleet tyhjiillään tai varastoina yllättävän pitkään vaikka sijainti on mainio.

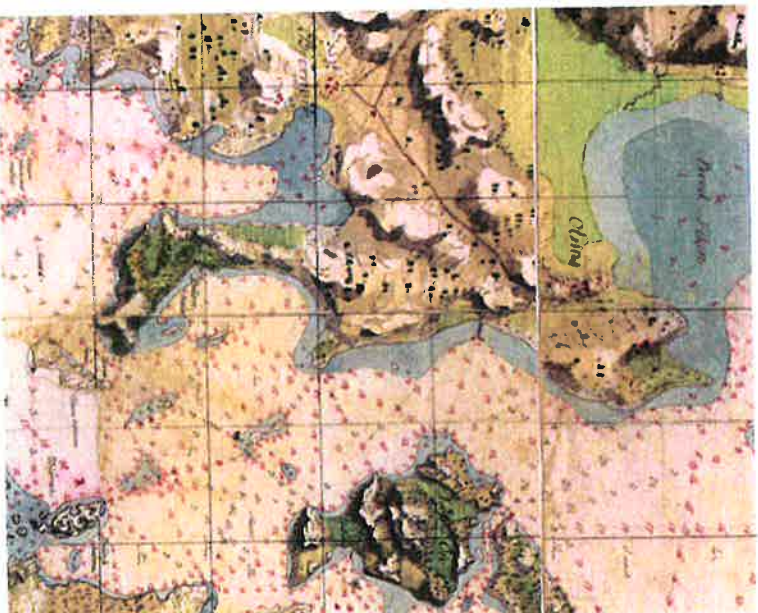
Espoon kaupunginmuseo (EKM) haluaa tuoda alueelle restaurointialan toimintoja. Tarvetta olisi ainakin varaosapankille sekä alan kesätahtumal-le. Kuulin asiasta EKM:n tutkimusarkkitehti Arpad Sailolta ja ehdotin sitä diplomityön aiheeksi. Tässä diplomityössä tutkin alueen historiaa ja esittelen vaihtoehtoja restaurointikeskuksen toiminnosta. Työhön kuuluu tämän kirjasen lisäksi pienoismalli, jonka mittakava on 1:500.



S. Brotherus 1692.
KANSALLISARKKISTO

ALUEEN HISTORIA

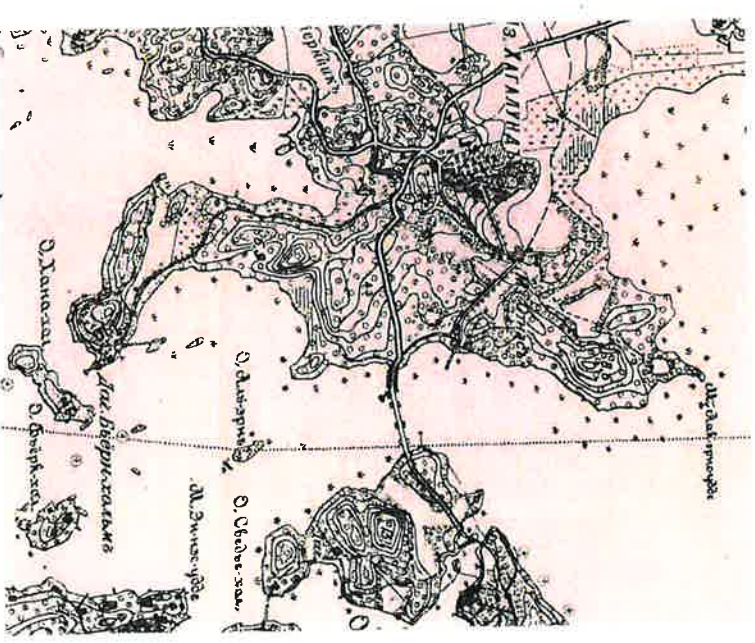
Maannousun myötä Karhusaari on kasvanut kiinni mantereseeseen. 1692 piirretyssä kartassa sitä erottaa vielä pieni Björnholmträsk. Alueella sijaisi kaksi kylää Björnvik ja Otnäs.



Merikartta 1790-luku.
KRIGSARKIVET, STOCKHOLM

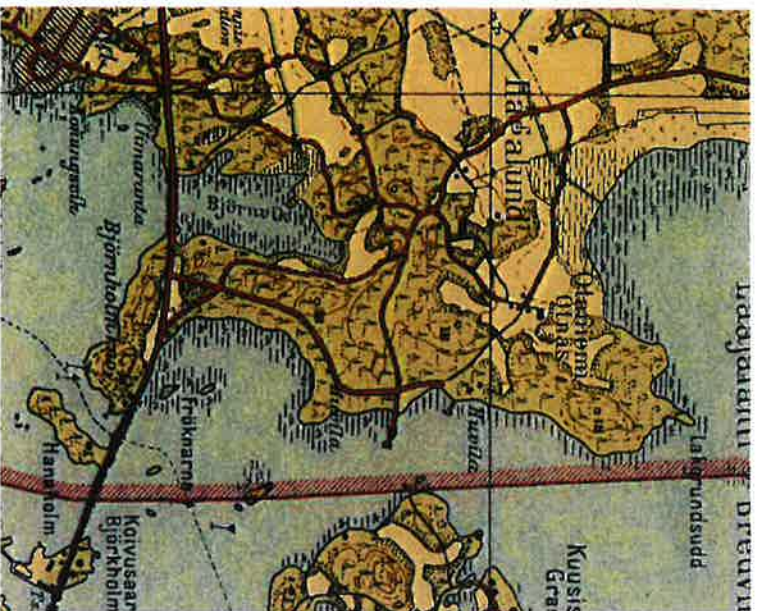
1700-luvun puolivälissä 1800-luvun puoliväliin von Numerst omistivat Björnvikin ja Otniemen. 1812 perinnönjaon jälkeen ne olivat muuttuneet Oraniemeksi ja Hagalundiksi.

Karhusaaren rannassa on tuona aikana rakennettu linnostuskumpuja, jotka olivat osa Viaporin puolustusta.



Venäläinen topograffikartta 1911.
KANSALLISARKKISTO

1800-luvun puolivälstä vuoteen 1922 Oraniemi ja Hagalund kuuluivat Sinebrychoffin panimodynastiaalle. Sitä erotettiin Karhusaaren tila perheen vanhimmalle pojalle Nicolaille. Hän rakennutti Karhusaaren arkkitehti K.A.Wreden suunnitteleman huvilan ja maatilan puistoineen. Huvilaan saavuttiin alunperin Helsingistä omalla höyrylaivalla.



Ulkoilukartta 1931-35.

ESPOON KAUPUNGINMUSEO

Jorvaksen tien rakentaminen 1930-luvulla turmeli Karhusaaren, Hanasaaren ja Koivusaaren huvilaympäristöt. Tien eteläpuolelle rakennettiin kallilden merellisten asuntojen Westend.



Tapiolan peruskartta 1956-67.

ESPOON KAUPUNGINMUSEO

Vuodesta 1952 alkaen on Otaniemeen rakennettu Aalto-yliopiston (entinen Teknillinen Korkeakoulu) kampusalue ja entisen Björnvikin kylän paikkeille modernin lähörakentamisen viheräyvä esimerkki, jonka nimeksi tuli Tapiola.

Jorvaksen tien päälle rakennettiin Länsiväylä 1960-luvulla. Tie leveni, sen pinta nousi ja Otaniemen liittymä haukkasi suuren osan Karhusaaren pinta-alasta.



Espoon opaskartta 2010.

[HTTP://KARTAT.ESPOO.FI/08.11.2010](http://kartat.espoo.fi/08.11.2010)

Keilaniemeen on muodostunut rykelmä suurten yritysten (Nokia, Neste Oil, Kone) pääkonttoreita. Yritysten toimittajia on noussut myös Kehä I:n varteen. Tulevaisuudessa Kehä I:n Otaniemen ja Tapiolan välinen osuus kaivetaan maan alle. 2015 liikennöinnin aloitettavalle länsimetrolle rakennetaan asemat myös Tapiolaan, Otaniemeen, Keilaniemeen ja Koivusaaraan.

MERESTÄ NOUSSUT

Karhusaari sijaitsee Espoon kaakkois nurkassa. Merellistä aluetta löydetty 4000 vuotta vanha kivikirveen terä on saattanut kuulua kalastajalle. Tuohon aikaan merenpinta on ollut 15-16m nykyistä korkeammalla.⁴

Karhusaarikin oli alkuaan saari, kunnes maanousun myötä se kasvoi kokonaan kiinni mantereeseen. S. Brotheruksen 1692 piirtämässä kartassa pieni Björnholm träsik vielä erottaa sitä mantereesta.

Meren läheisyyden voi nähdä myös lounaistuulten tuivertamisissa puissa ja entistä merenpohjaa olevissa vehreissä laaksoissa.⁴

KAAKSI KYLLÄÄ

Noin 1500-luvulta lähtien alueella sijaitsi kaksi kylää. Otaniemi ja Björnvik nykyisen Tapiolan paikkeilla. Ne kuuluivat Helsingin pitäjään. Kylien suhteellinen vauraus on perustunut jossain määrin hyviin silakkavesiin. Suolasilakalla maksettiin myös veroja.⁴

1620-luvulla Otaniemestä ja Björnvikistä tuoli aatelisten säteritiloja, joiden varsinaiset maanviljelijät olivat vuokralaisen asemassa. Samoihin aikoihin alue liitettiin Espooseen.⁴

WRIGHT

Kaarle XII:n armeijan upseerina kunnostautunut Henrik Wright osti Otaniemen 1734. Hänen omistuksessaan isonvihan jäljiltä rapioitunut tila alkoi kohentua.⁴

Noihin aikoihin Otsolahden itärannalle ilmaantui Björnholmaksi kutsuttu torppa ja Otaniemen kärkeen toinen nimeltään Lakör.⁴

Pikkuvihan aikana oma armeija peräntyi Hel-

sinkiin ja ympäröivät alueet saivat kärsiä ryöstellevistä vihollisjoukoista.⁴

H. Wright möi Otaniemen 1744. Hänen jälkeisiään ovat kuuluisat taidemaalarit Magnus, Ferdinand ja Wilhelm von Wright.⁴

NUMERS

1700-luvun puolivälissä Viaporin linnoitusta alettiin rakentaa Helsingin edustalle ja lähiseudun maarat saattoiva tienata hyvin myymällä valtavalle työmaalle rakennustarvikkeita. Ehkä juuri siksi myös Carl Mauritz von Numers kiinnostui Otaniemestä ja Björnvikistä. 1745-1746 Numerstit ostivat ensin Otaniemen ja siten Björnvikin.⁴

1812 perinnönjaoossa maat jaettiin kahteen osaan, joista toinen sai nimekseen Hagalund. Carl Johan von Numers rakennutti Hagalundin päärakenuksen.⁴

1800-luvun puolivälissä Suomi joutui mukaan Krimin sodan tapahtumiin, jotka täällä huipentuivat Viaporin pommittukseen. Sodan aikana Otaniemeen oli majoitettu paljon sotaväkeä ja ”korkea kruunu” vei metsistä runsaasti arvokasta tukkipuuta. Tilan omistajalle onneksi maksettiin tästä korvauksia.⁴

SINEBRYCHOFF

Kauppaneuvos Paul Sinebrychhoff osti Hagalundin kartanon vuonna 1857 ja Otaniemen kartanon kaksi vuotta myöhemmin. Alun perin nimi Hagalund tarkoitti vain toista näistä kahdesta tilasta, mutta Sinebrychhoffin kaudella sillä alettiin tarkoittaa molempia yhdessä.⁶

Hagalundin kartano pysyi Sinebrychhoffien omistuksessa 1920-luvulle asti. Kartanoon kuului yli

700 hehtaaria maata. Länsiväylän varressa sijaitseva Karhusaaren huviia vuodelta 1892 on Sinebrychhoffien rakennuttama.⁶

GRAHN

Vuonna 1922 Arne Grahn peri Hagalundin kartanon tädiltään Fanny Sinebrychhoffilta. 1930-luvulla Grahn alkoi vakavammin pohtia sitä, miten maat voisi muuttaa asuinalueiksi. Westendin alueen rakentaminen kartanon maille alkoi Jorvaksentien valmistumisen jälkeen. Tapiolan rakentaminen käynnistyi 1950-luvulla.⁶

Hagalundin kartanon rakennuksista ovat säilyneet 1800-luvun alussa rakennettu päärakennus, toinen asuinrakennus, viljamakasiini sekä nykyään ratsastustallina toimiva entinen sikala. Aikoinaan laajasta kartanonpuistosta on säilynyt fragmentteja.⁶

TAPIOLA

1800-luvun puolivälisestä alkaen Helsinki alkoi teollistua ja kasvava voimakkaasti. Kaupungin kasvupainneiden vuoksi Helsingin lähistöllä sijaitsevalle Hagalundin alueelle hahmoteltiin erilaisia esikaupunkoja jo 1910-luvulta alkaen. Arkkitehti Eitel Saarinen haati Suur-Helsingin yleiskaavan vuonna 1918. Saarisen suunnitelmassa Hagalundin kartanon maille oli sijoitettu runsaan 10000 asukkaana yhdyskunta.⁶

Etelä-Espoon laajemmalle rakentamiselle alkoi olla edellytyksiä, kun Helsingin ja Etelä-Espoon yhdistävä Jorvaksentie rakennettiin 1930-luvulla. Tie avattiin liikenteelle 1935, minkä jälkeen alkoi tien eteläpuolella sijaitsevan Westendin rakentaminen. Hagalundin kartanoon kuuluneiden Jorvaksentien pohjoispuolella sijaitsevien alueiden rakentaminen

alkoi laajemmassa mitassa 1950-luvulla. Alueen suomalaisiksi nimeksi otettiin Tapiola.⁶

Tapiolan rakensi 1951 perustettu Asuntosäätiö, jonka vetäjänä oli Heikki von Hertzen. Säätiö hankki Hagalundin kartanoon kuuluneen 230 hehtaarin suuruisen maa-alueen rakentaakseen sinne nykyaikaisen puutarhakaupungin. Arkkitehti Otto Ilvari Meurmanin 1945 laatimaa rakennussuunnitelmaa käytettiin jatkosuunnittelun pohjana. Tarkemman suunnittelun osallistuivat mm. arkkitehdit Aulis Blomstedt, Aarne Ervi, K.A. Pinomaa, Viljo Revell, Heikki ja Kaija Siren sekä Markus Taivio.⁶

Tapiola oli aikanaan uudentyyppinen esikaupunkirakentamisen malliesimerkki ja saavutti kansainvälistä kuuluisuutta.⁶

TEKNILLINEN KORKEAKOULU - AALTO-YLIOPISTO

Valtio osti Otaniemen kartanon alueen korkeakoulun (TKK) ja Valtion teknillisen tutkimuslaitoksen (VTT):n uudeksi kampusalueeksi 1949. Alue oli tarkoitus liittää Helsinkiin, mutta kunnallishallinnon kehitys johti tilanteeseen, jossa korkeakoulun kotipaikkana on Espoo.⁷

Otaniemeen rakennettiin ensin opiskelijojien asuinalue, Teekkarikylä, joka toimi vuoden 1952 olympialaisten kisakylänä. Ensimmäiset korkeakoulun toiminnot siirtyivät Espooseen vuonna 1955. Korkeakoulun päärakennuksen ydinosa valmistui vuonna 1964, ja muutto Hietalahdesta pois saatiin päätökseen noin kymmenen vuotta myöhemmin. Samaan aikaan päärakennuksen kanssa valmistui yliopilaskunnan osakuntataloksi rakennettu Dipoli. Dipolista tuli 1970-luvun kuluessa maan tunnetuin

kongressi- ja kurssikeskus.⁷

Otaniemen kampusalueen yleissuunnitelman laati arkkitehti Alvar Aalto. Aallon toimisto on vartannut päärakennuksen ja jo Olympiakisoja varten rakennetun Otahallin lisäksi useiden muiden rakennusten suunnittelusta. Teekkarikylän vanhimmat asuntolarakennukset, Servin-Mökki -ravintolan ja Otaniemen kappelin, on suunnitellut Heikki ja Kaija Sirenin toimisto. Dipolin suunnittelivat Reima Pietilä ja Raii Paatelainen.⁷

Teekkarikylä ja Teknillinen korkeakoulu rakennettiin keskelle metsää Espoon maalaiskuntaan. Esipoosta tuli kaupunki vuonna 1972, jonka jälkeen se on kasvanut väkiluvultaan Suomen toiseksi suurimmaksi kaupungiksi. Teknillisen korkeakoulun kampus on laajentunut käsittelemään yritysrautomoita ja teknologiapuiston. Siitä on tullut eräs tunnetuimmista Espoon kaupunginosista. 2000-luvulla Otaniemi tarjoaa työpaikan noin 11 000 henkilölle ja 14 000 opiskelijalle.⁷

KEILANIEMI

Nykyään Keilaniemi tunnetaan erityisesti siellä sijaitsevista suuryritysten pääkonttoreista. Alueella on muun muassa Nokian, Koneen, Fortumin ja Neste Oilin pääkonttorit sekä lukuisia pienempiä yrityksiä, kuten DeCo Media Oy. Suuret pääkonttorirakennukset ovat alueen tunnusomaisia maamerkkejä. Alueen nousu yritysmaailman keskittymäksi alkoi 1976, jolloin sinne valmistui silloinen Nesteen, nykyisin Fortumin pääkonttori. 20-kerroksinen tornitalo on edelleenkin Suomen korkein toimistorakennus.⁸

Lähiuosina näkyvin muutos Keilalahden il-

meeseen saadaan, kun niemeen rakennetaan 26-kerroksinen tornitalo. Lisäksi Fortum rakentaa uuden 16-kerroksisen tornin vanhan viereen. Muita alueen rakennuksia ovat Elisa, Microsoft ja Kone. Life Science Center on viisi 7-11-kerroksista tornitaloa, viereen tulevat kuusi 7-10-kerroksista torniesimerkkiä Neste Oilin pääkonttori ja HTC Keilaniemi valmistuivat vuosina 2008 ja 2009. Lisäksi Keilaniemi on tarkoitus liittää uusilla rakennuksilla Tapiolaan ja Otaniemeen ja rakentaa kerrostaloja Kehälin ja Karhusaaren tien päälle.⁸



Nicolas Sinebrychhoff (1856-1896)
WWW.SINEBRYCHOFFI, 6.10.2010

KARHUSAAREN HUUVILA

Karhusaaren päärakennus on 1800-luvun lopulla Helsingin seudulla kesähuviloiden huomattavimpia edustajia. Sen lähistöllä, Koivusaareessa ja Hanasaaressa sijainneet huvilat ovat kadonneet.²

Karhusaaren palsta, johon kuuluivat lisäksi vie-reinen Hanasaari ja Fröknarne-luodot, kaikkiaan 34 hehtaaria, erotettiin 1890 Hagalundin kartanosta, joka vuodesta 1857 oli ollut Sinebrychhoffin panimodynastian omistuksessa. Palstan omistajaksi tuli perheen vanhin poika, Nicolas Sinebrychhoff (s.1856). Hän oli isänsä kuoltua 1883 jonkin aikaa johtanut panimoa, mutta joutui terveydellisistä syistä luopumaan tehtävästä. Nicolas Sinebrychhoff pystytti Karhusaaren huvilan siihen kuuluvine talousrakennuksiineen.²

Rakennuspaikka valittiin saaren itä-länsisuuntaisen selänteen merituulta suojaamalta alueelta siten, että päärakennus hallitsi pohjoista lahtea. Rannan kalliotöyräälle rakennettiin huvila, huvimaja, sauna ja venevaja, sekä laituri ja sen päätteenä oleva uimahuone. Fröknarne-luodoille rakennettiin pitkä silta. Kaksikerroksinen päärakennus kohosi muiden rakennusten yläpuolelle tasaiselta terrassilta, jonka reunoilla oli näytävä balustradi. Tämän rakennusrintaman päätteenä oli Karhusalmeen työntyvä pitkä laivalaituri, jonne saavuttiin höyrylaivalla. Laturin yläpuolella säilyivät lämmäisen sodan aikana rakennetut maavallit.²

Karhusaari oli luonteeltaan sekä pieni maatila että huvilapalsta. Hyötyrakennuksien ja puutarhaviljelmien ryhmä sijoitui huvilan ja koristeputarhan länsipuolelle.²

Nicolas Sinebrychhoffin kirjainpito huvilapalstan

rakentamisen ajoilta sisältää luettelon suoritetuista rakennustöistä. Siihen kuuluivat tietyt ja terassit, iso ja pieni laituri sekä silta. Seuraavat rakennukset mainittiin: päärakennus, venevaja, sauna ja jääkellarihuvmaja, väentupa, leikkimökki, makasiini, työkaluliiteri ja polttoainekellari, riihi, kanala, navetta, sikaila, mankeli, mylly, kasvihuone ja käymälä. Samoihin aikoihin rakennettiin Hanasaaren laituri, päärakennus, ulkorakennukset ja kalastusmaja.²

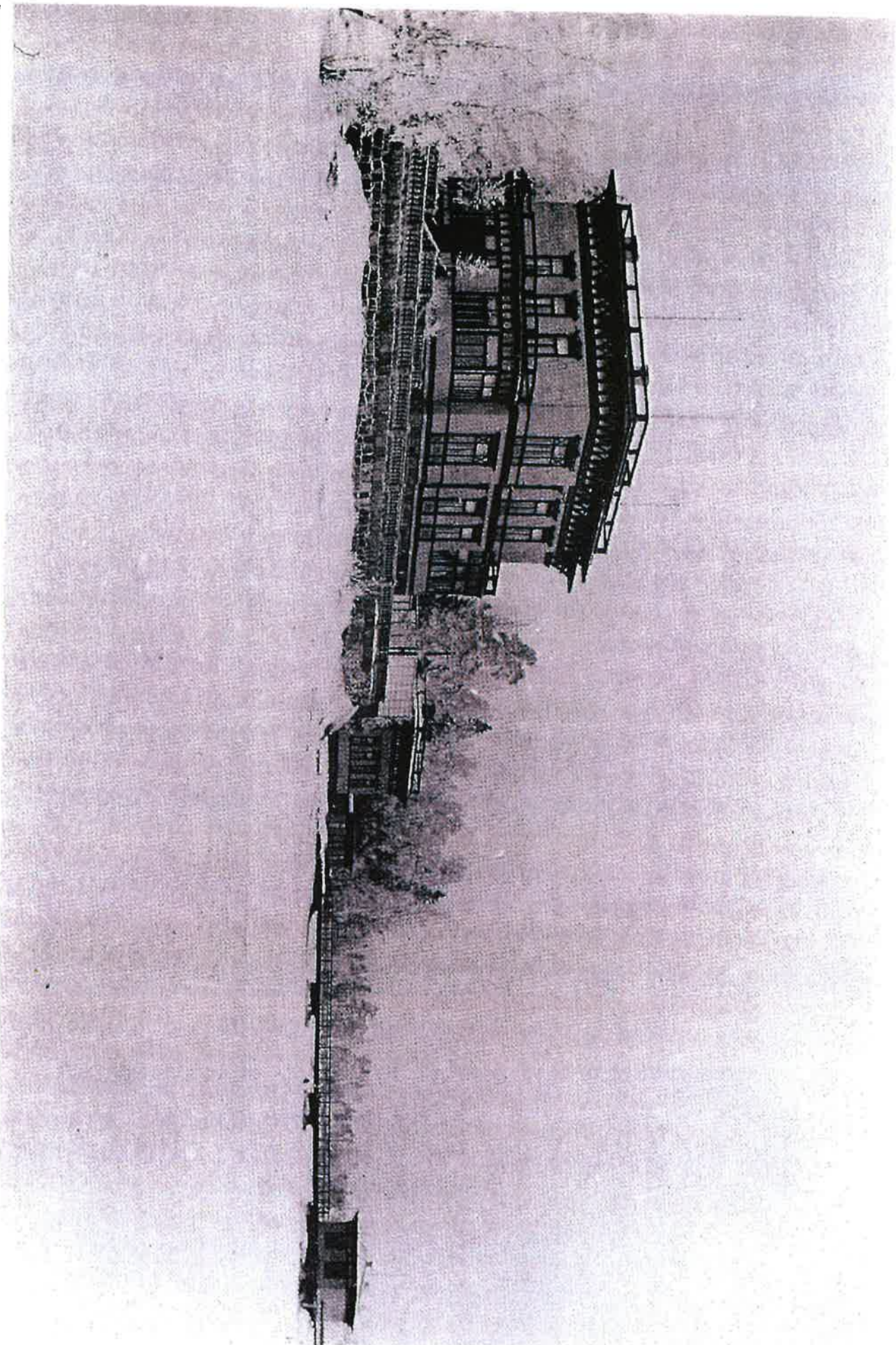
Saaren rantavyöhykkeen metsästä jalostettiin puisto kivireunaisine hiekkakäytävineen. Vaahteraja lehmuskuja johti Keilalahden rannan puolella Hagalundin tilan rajalle. Karhusaaren pohjoisosan suojaisimmat alueet oli raivattu pelloiksi ja niityiksi.²

Huvilan rakennuttaja Nicolas Sinebrychhoff kuoli jo 40-vuotiaana (1896). Hänen leskensä vietti edelleen kesänsä Karhusaaressa toiseen maailmansotaan asti. Pariskunnan tytär Olly Donner lahjoitti tilan 1956 Stiftelsen för Åbo Akademi'ille.²

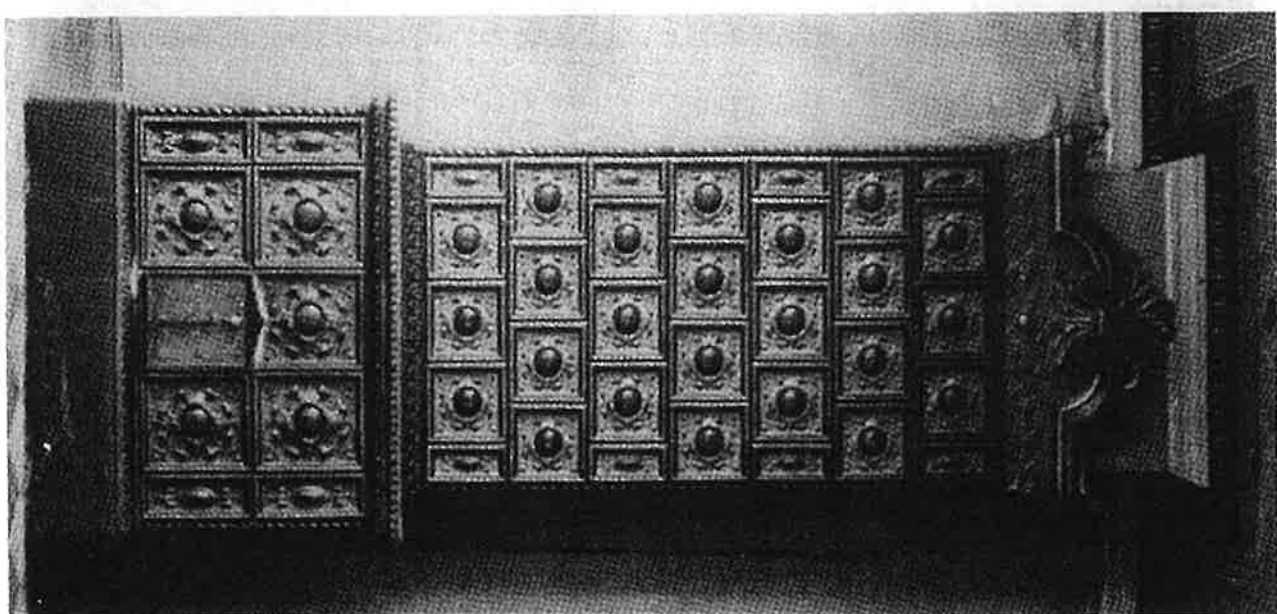
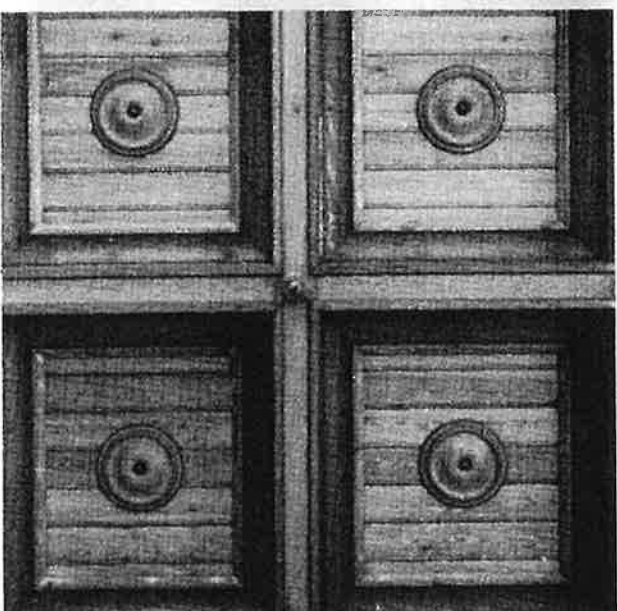
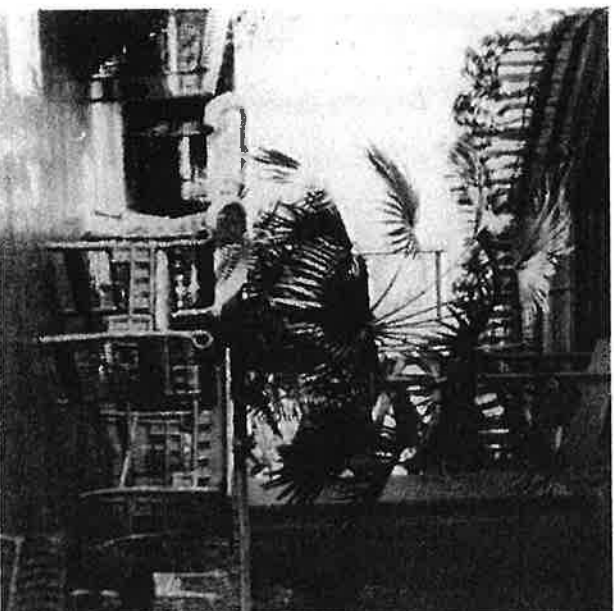
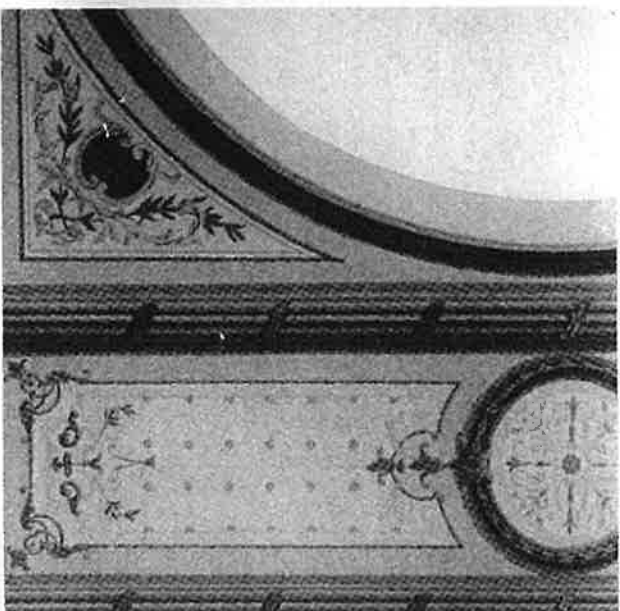
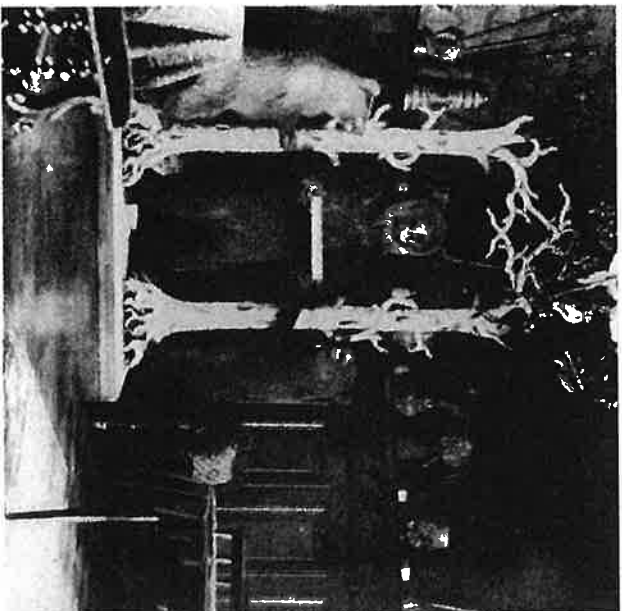
Seuraavana vuonna Nya Pressen julkaisi huvilaa ja sen kohtaloa käsittelevän artikkelin, jonka mukaan Karhusaaressa asui kaksitoista perhettä. Puutarhaa viljeltiin ja ulkorakennukset olivat edelleen käytössä. Huvila oli asumaton, joskin vielä osittain kalustettu.²

Vuodesta 1965 on Karhusaaren huvila ollut vuokrattuna toimistokäyttöön. Vuokrasuhde jatkui edelleen alueen siirtyttyä Espoon kaupungin omistukseen 1980.²

Vuosina 1933-37 rakennettiin Karhusaaren pohjoisrannan puolelle Jorvaksentie huvilanomistajien kiivaasta vastustuksesta huolimatta. Huvila ja siihen kuuluva rakennusryhmä menettivät tärkeän yhteytensä rantaan ja pohjoiselle vesialueelle.



Päiväkennus, huvimaja, sauna, laitturi uimahuoneineen sekä venevaja ennen Jorvaksentien rakentamista.
EVA-ESKO LA VANHA HAĞALLUND, ESPOO-SARJAT, JYVÄSKYLÄ 1984



Päädakkenuksen sisustusta.
1985 HANKESUUNNITELMA

Venevaja ja laiturin uimahuoneineen purettiin. Länsiväyän rakentaminen 1960-luvulla ja Otaniemen liittymä veivät huomattavan osan Karhusaaren alueesta. Tiempinnan uusi korkeusasema synnytti tilanteen, jossa huvilan hallitseva asema rantamaisemassa hämäryi ja puutarhaterassissa ympäröivät pengermuurit joutuivat kasvotusten moottoritien täytemaaluisien kanssa.²

RAKENNUSTAITEELLINEN KOKONAISUUS

Karhusaaren huvila ja osa siihen liittyistä ulkokorkeuksista ovat puurakennustekniikalla toteutettua uusrenessanssia. Niiden arkkitehtuurille on ominaista rakennusten ehjä kappalemaisuus, josta korostavat voimakkaasti ulkoneva räystäs ja sen päällä kohoava attika tai balustradi aihe, sekä ”tasakatto”. Päärakennuksen katto on kuin nurinpäin käännetty aumakatto. Se on valuttanut sadevettä ulkolla sijainneeseen suureen puiseen säiliöön käytövedeksi. Säiliön hajoaminen oli osaltaan johtanut rakennuksen kärsimisiin vaurioihin.

Rakennukset on vuorattu pääosin leveällä vaakaponttilaudalla, jonka kanssa vuorottelevat pystypaneelivyöhykkeet. Kulmia korostavat vuorillistat tai pilasterit. Tällaista yhtenäistä rakennustapaa noudattavat päärakennuksen (A) lisäksi huvimaja (G), varastorakennus (F), hevosteniehen talo (B) sekä entinen talli ja vaunuvarasto (C4), viljamakasiini (D2) ja liiteri (D1). Purettu rakennukset, sauna, venevaja ja uimahuone ovat myöskin kuuluneet samaan kokonaisuuteen.²

Rakennusten alkuperäistä väriä ei ole tutkittu,² mutta nykyinen väriys noudattaa pääpiir-

teisissään uusrenessanssin puurakennuksille ominaista jäsentelyä; suuret vaaleat pinnat ovat tumman sävyisten yksityiskohtien, vuorillistojen ja ikkunapuitteiden taustana. Karhusaaren rakennusryhmän erikoisuutena ovat olleet räystään alle puisten konsolien väliin jääviin kentiin maalatur kukka-aiheet, jotka ovat peittyneet myöhempien maalikerrosten alle.²

Rakennukset ja ympäröivä luonto sulautuvat kokonaisuudeksi, jossa yhdistäviä tekijöitä ovat erisuuntiin antavat kiustit, terassit ja parvekkeet, niiltä lähtevät puistopolut ja käytävät sekä rakennusten lähtituntumassa olevat puu-, pensas- ja kukkaisu-tutukset.¹

K.A. WREDE

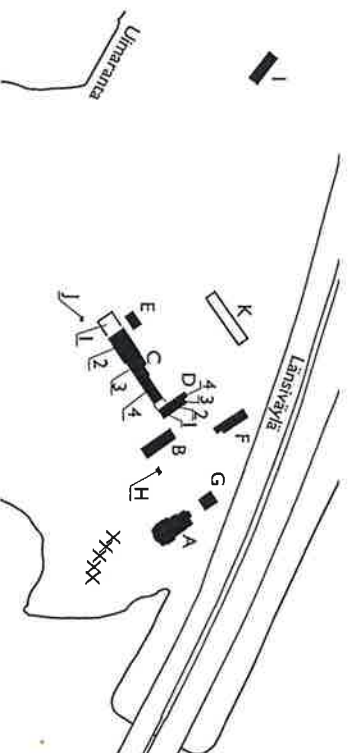
Karhusaaren huvilan on piirtänyt arkkitehti Karl August Wrede (1859-1943). Wrede oli opiskellut arkkitehtuuria Dresdenin Polyteknillisessä opistossa. Hänen opiskelutoverinaan oli Paul Sinebrychhoff, Nicolas Sinebrychhoffin nuorempi veli, jolle Wrede myöhemmin suunnitteli kaksoikkoroksisen uusrenessanssipalatsin Hietalahdentorin kulmaan.²

Wrede on suunnitellut myös mm. Pohjoises-



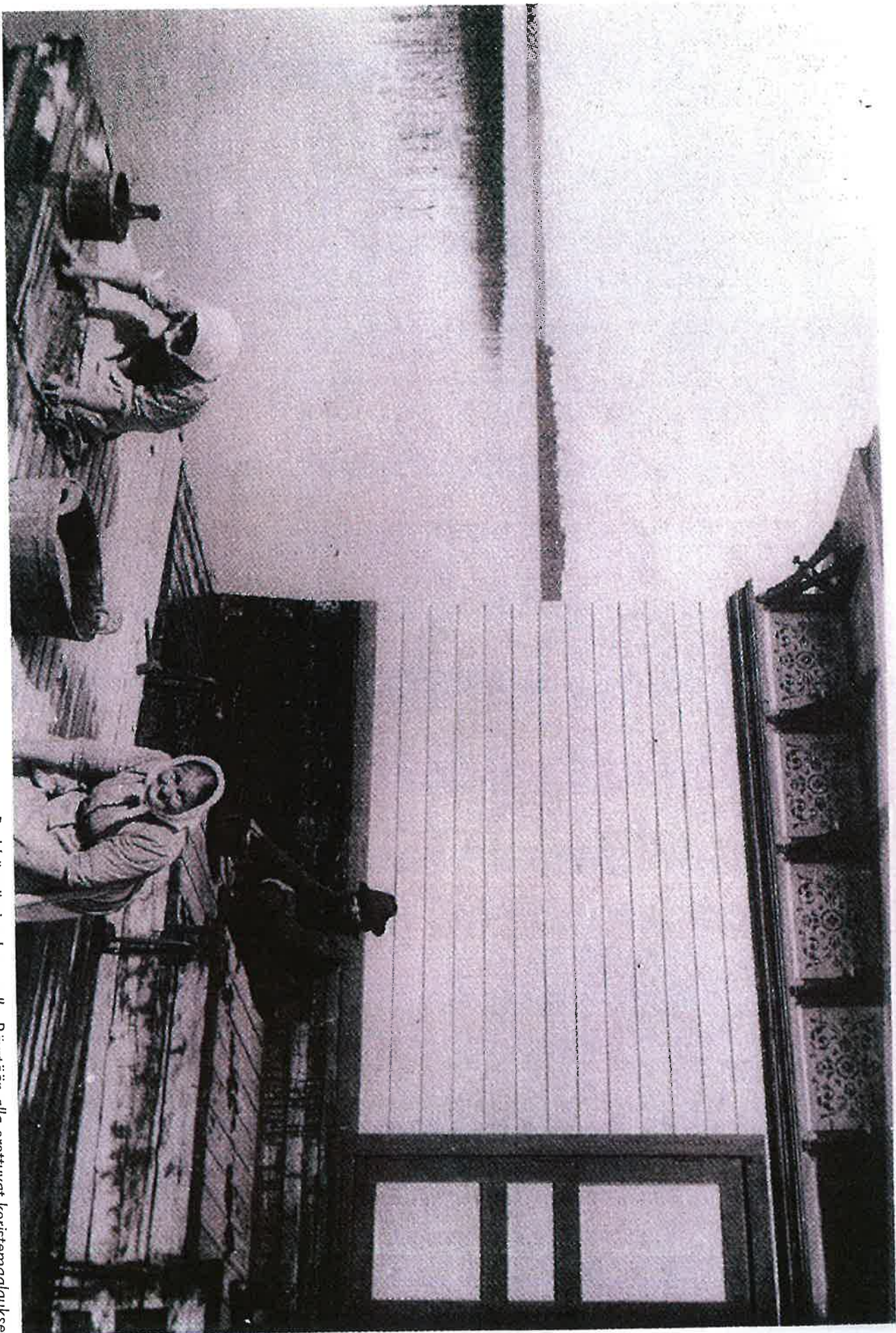
K.A. Wrede noin 29-vuotiaana.

SAARA PELTOLA JA SINIKKA VAARA, K.A. WREDE JA 100-VUOTIAS PASAASI 1888-1988, HELSINGIN KAUPUNGIN MUSEO, 1988, S.35

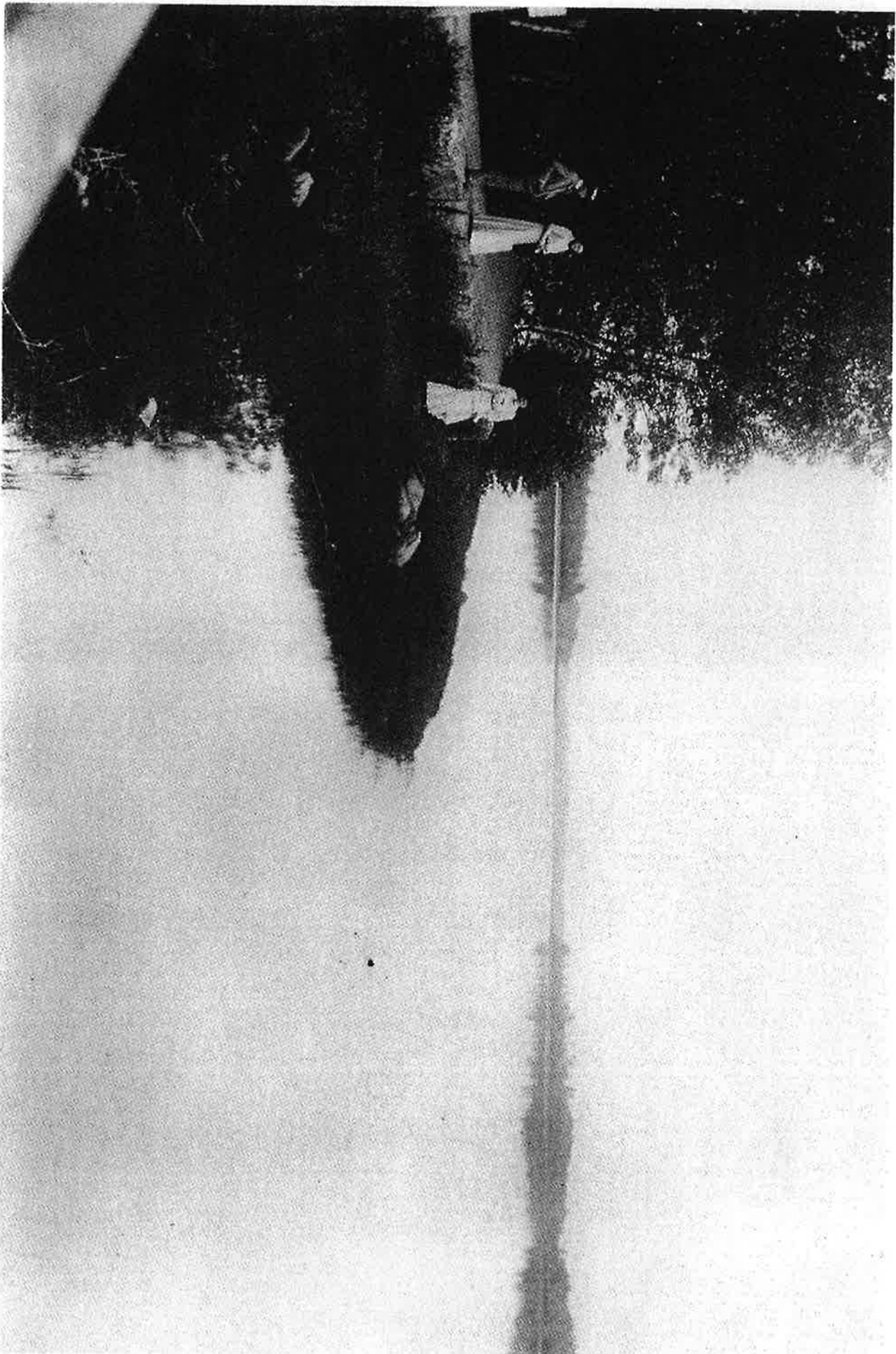


Karhusaaren nykyiset rakennukset 1:5000.

- A-PÄÄRAKENNUS
- B-HEVOSMIEHENTALO
- C-KARJARAKENNUS
- C1-LANTALAN KIVIJALKA
- C2-NAVETTA-SIKALA
- C3-ASUINRAKENNUS
- C4-TALLI JA VAUNUVARASTO
- D-LITTEKSIIPPI
- D1-LIITERI
- D2-VILJAVARASTO
- D3-VARASTO
- D4-POLITTOAINEVARASTO
- E-MEIJERI
- F-VARASTORAKENNUS
- G-KELLARI
- H-LEIKKIMOKKI
- I-RIIHI
- J-LUKOKÄYMÄLÄ
- K-VIHERHUONEEN KIVIJALKA
- X-LINNOITUSKUMMUT



*Pyökkäystä uimahuoneella. Räystään alla erotettavat koristemadallukset.
1985 HANKESUUNNITELMA "HELSINGIN KAUPUNGINMUSEO JA ÅBO AKADEMI"*



Rantapromenadilla.

1985 HANKESUUNNITELMA "HELSINGIN KAUPUNGINMUSEO JA ÅBO AKADEMI"



TALO JOSTA PUHUTAAN

AVOTAKKA MAARRS -85-

TIESTÄ ANTTI KÄRKÖN KUVA TUUKKA PÄIVÄRINNE. KÄRKÖN KUVAT: MARI KÄRKÖN KUVAT. KÄRKÖN KUVAT: MARI KÄRKÖN KUVAT.

ELÄMÄ PALAA SINEBRYCHOFFIN

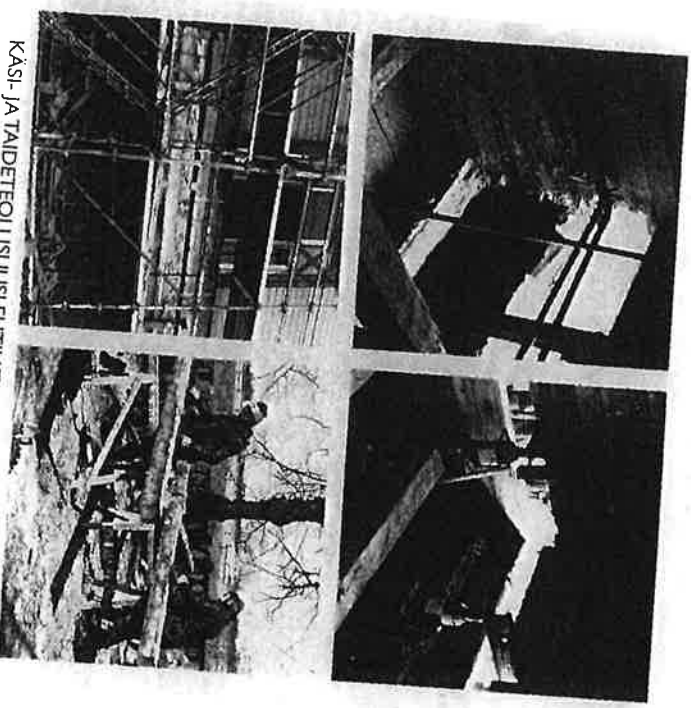
AVOTAKKA 11/1985

Tuukka Päivärinne Karhusaaren? Päätös ensi tiistai

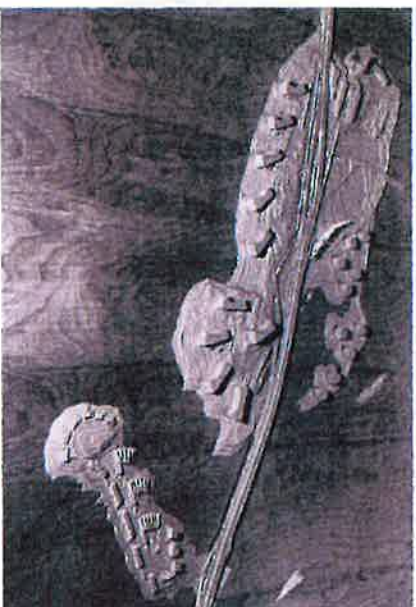
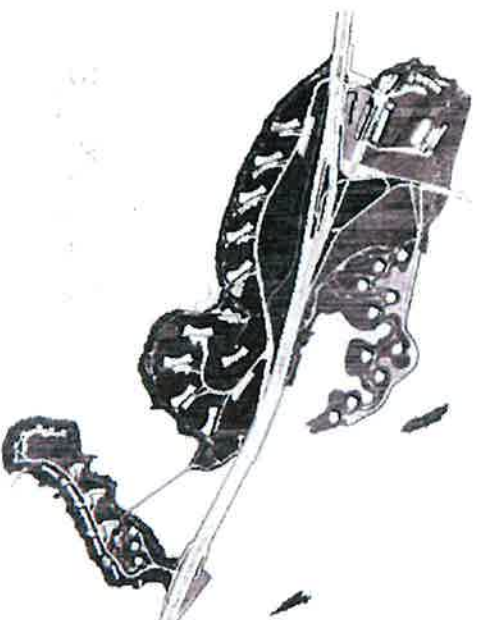
LÄNSIVÄYLÄ 11.8.1985



**RAKENNUKÄSITÖLÄISTEN
 MESTARINÄYTE
 KOLME KILOMETRIÄ HIRTTÄ**



KÄSI- JA TAIDETEOLLISUUSLEHTI TAITO 5/1992



Alvar Aallon asuinalueluonnoksessa vuodelta 1959 Karhusaareen on sijoitettu viuhkamaisia lamellikerrostaloja, Keilalahdessa ja Stora Frökenin luodolle johtavalla penkereellä on kymmenen pistetaloa. Hanasaaressa on rivitaloja. Rakennusten sijoittelu hyödyntää merinäköalot. Otsolahden rannassa moottoritien vieressä on ostoskeskus ja hotelli.

Moderni suunnitelma on sopusoinnussa moottoritien kanssa, mutta kaikki kartanon rakennukset ovat tiessään. Tämä kuva sen aikaista suhtautumista vanhaan rakennuskantaan.

ESPOO - OMA LUKUNSA, PERTTI MAISALA, ESPOON KAUPUNKISUUNNITTELUKESKUS 2008

Alvar Aallon luonnos asuinalueeksi. Valokuva pienoismallista.

[HTTP://FILE.ALVARAALTO.FI/SEARCH.PHP?BOOKMARK=605](http://file.alvaraalto.fi/search.php?bookmark=605), 14.12.2010

planadin ja Mikonkadun kulmassa olevan ”Wreden pasasiin”. Nimmi tulee sen läpi kulkevasta kujasta, joka yhdistää Pohjoisesplanadin ja Aleksanterinkadun.¹

HANKKEITA

Vuosien 1977 ja 1985 välisenä aikana Espoon kaupungin elimissä tehtiin noin kaksikymmentä erilaista päätöstä ja kannanottoa Karhusaareen liittyen.

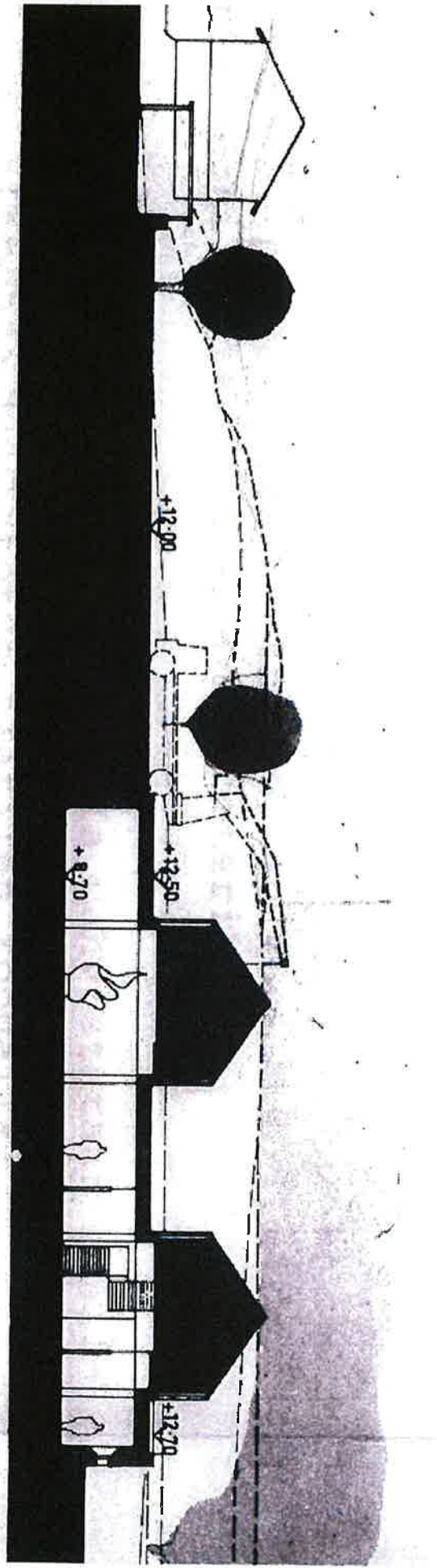
Vuosien mittaan myös noin 15 eri taiteilijayhteisöä on ilmaissut kiinnostuksensa käyttää Karhusaaren tiloja.

Vuonna 1982 Espoon kaupunginhalitus ehdotti, että Karhusaari voitaisiin vuokrata tasavallan presidentin virka-asuntoa varten. Ja toisaalta vuonna 1984 esitettiin Teknillisen korkeakoulun Yhdyskuntasuunnittelun jatkokoulutuskeskuksen siirtämistä Karhusaaren päärakennukseen. Kumpikaan esitys ei toteutunut.

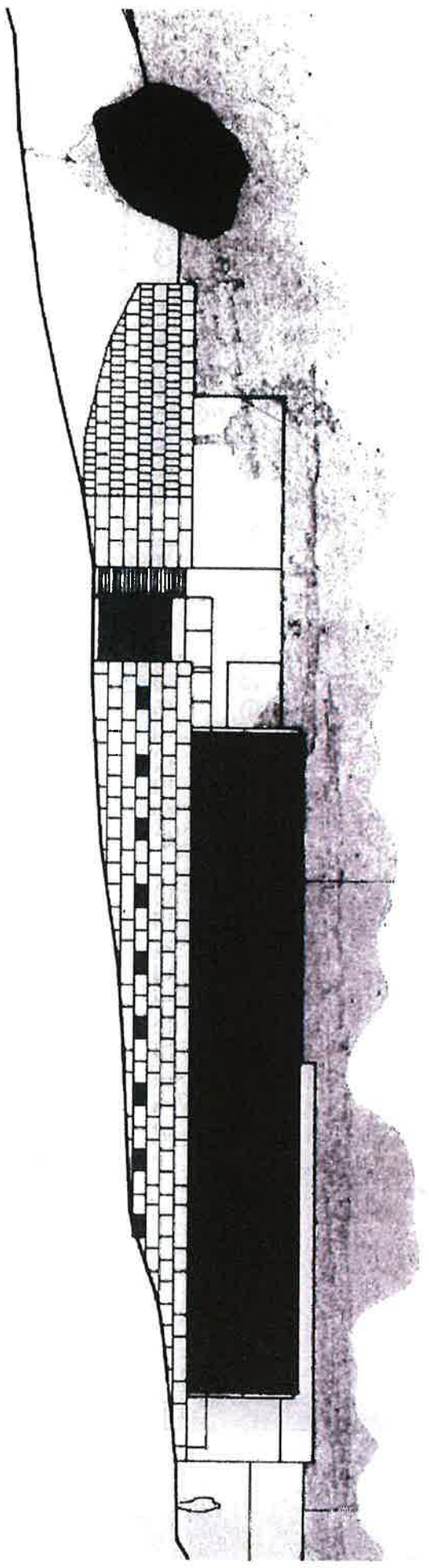
Sitten vuonna 1985 tehty hanke- ja esisuunnitelma, jossa Karhusaari osoitettiin kulttuurikäytön sai kaupunginvaltuuston yksimielisen hyväksynnän. Arkkitehdit Juhani Pallasmaa sekä Markku Komonen laativat suunnitelman Karhusaaren kaikki rakennukset käsittävästä taidokeskuksesta, jossa olisi atelje-asunto yhdistelmiä. Lisäksi alueen rakennusoikeutta oli tarkoitettu hyödyntää osin maanalaisten uudisrakennuksen muodossa.

Suunnitelman mukaan on toteutettu päärakennuksen (A) entisöinti (valmistui 1993) sekä Hevosmiehentalon (B) kunnostus taiteilijoiden työtiloiksi (valmistui 1988).

Vuonna 1996 on tehty hanke- ja esisuunnitelman tarkistus. Suunnitelma sisältää muunmuassa na-

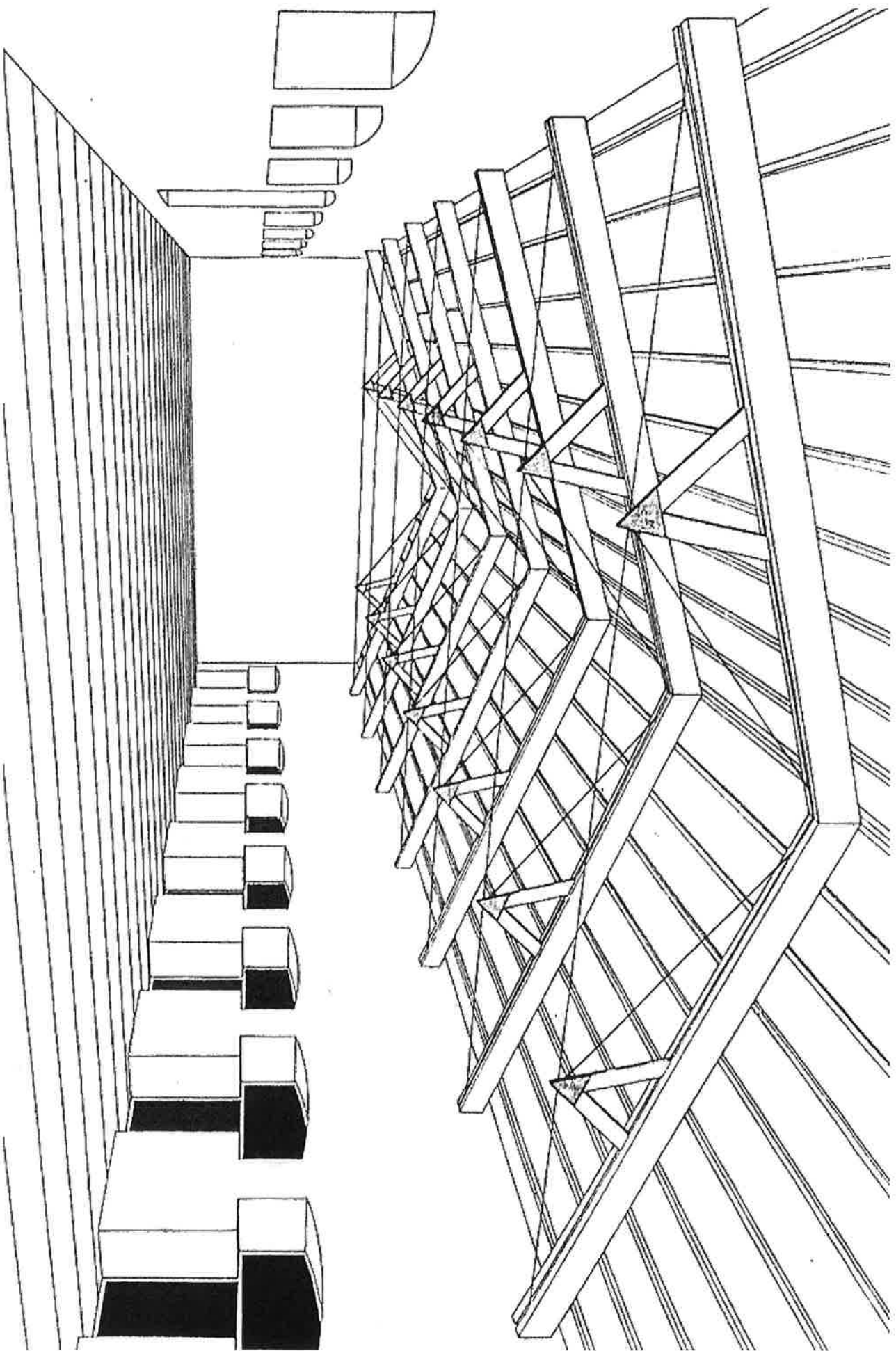


A - A



Uudet maandlaiset tilat, joita ei rakennettu.

1985 HANKE-JA EISUUNNITELMA. (PALLASMAA-KOMONEN)



Navetta-sikaldan C2 muuttaminen monitoimiseksi ei toteutunut. Sisäperspektiivi.

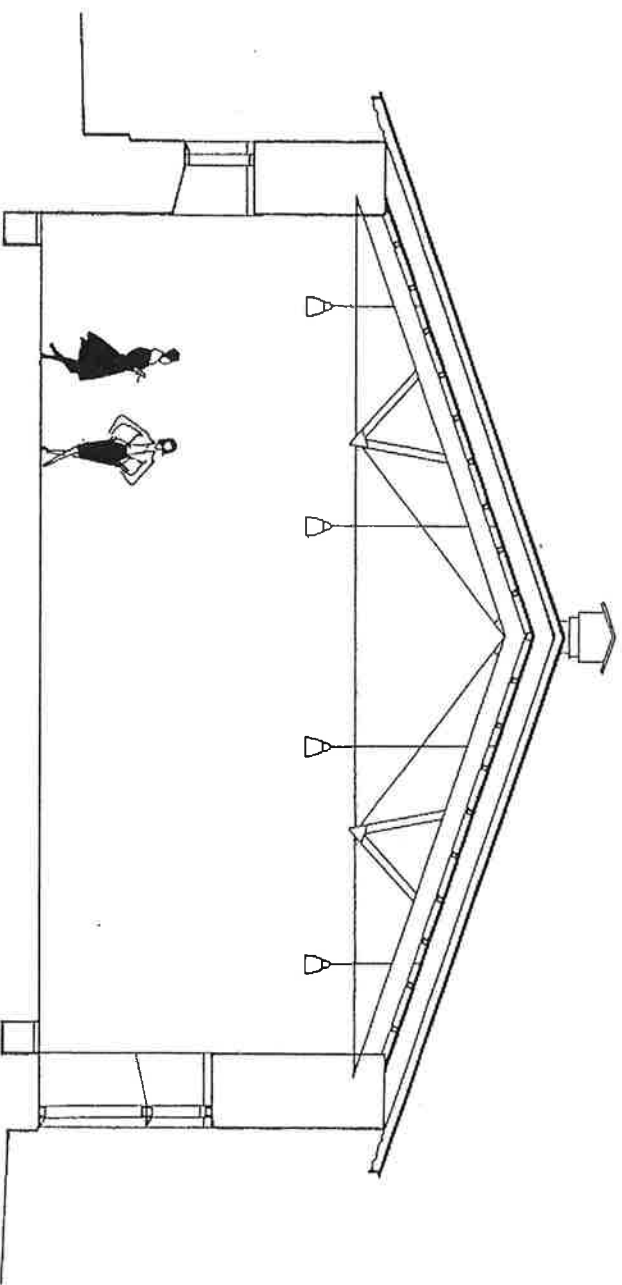
KARHUSAAREN TAIDEKESKUKSEN HANKE- JA ESIJUNNITELMAN TARKISTUS 1996

vetta-sikalan (C2) muuttamisen yhtenäiseksi monitoimiseksi ja lantalan (C1) kohdalle on suunniteltu uusi puurimoin verhoitu lasinen lämpio. Suunnitelman perusteella osassa talousrakennuksia tehtiin säilyttäviä toimenpiteitä, kuten vuotaneiden kattojen korvaamista peltikatoilla ja Hevosmiehentalon (B) sisällä tehtiin muutoksia talonmiehenasunnon perustamiseksi.²

Vuoden 1985 hankesuunnitelma sisältää rankoja toimenpiteitä, kuten maanalaiset tilat. Alkuperäistä luonnetta karttana ja maatilana ei ole kunnioitettu, vaan suunnitelmassa talousrakennusten pihapiiristä pyritään tekemään ylevää kulttuurirympäristöä.

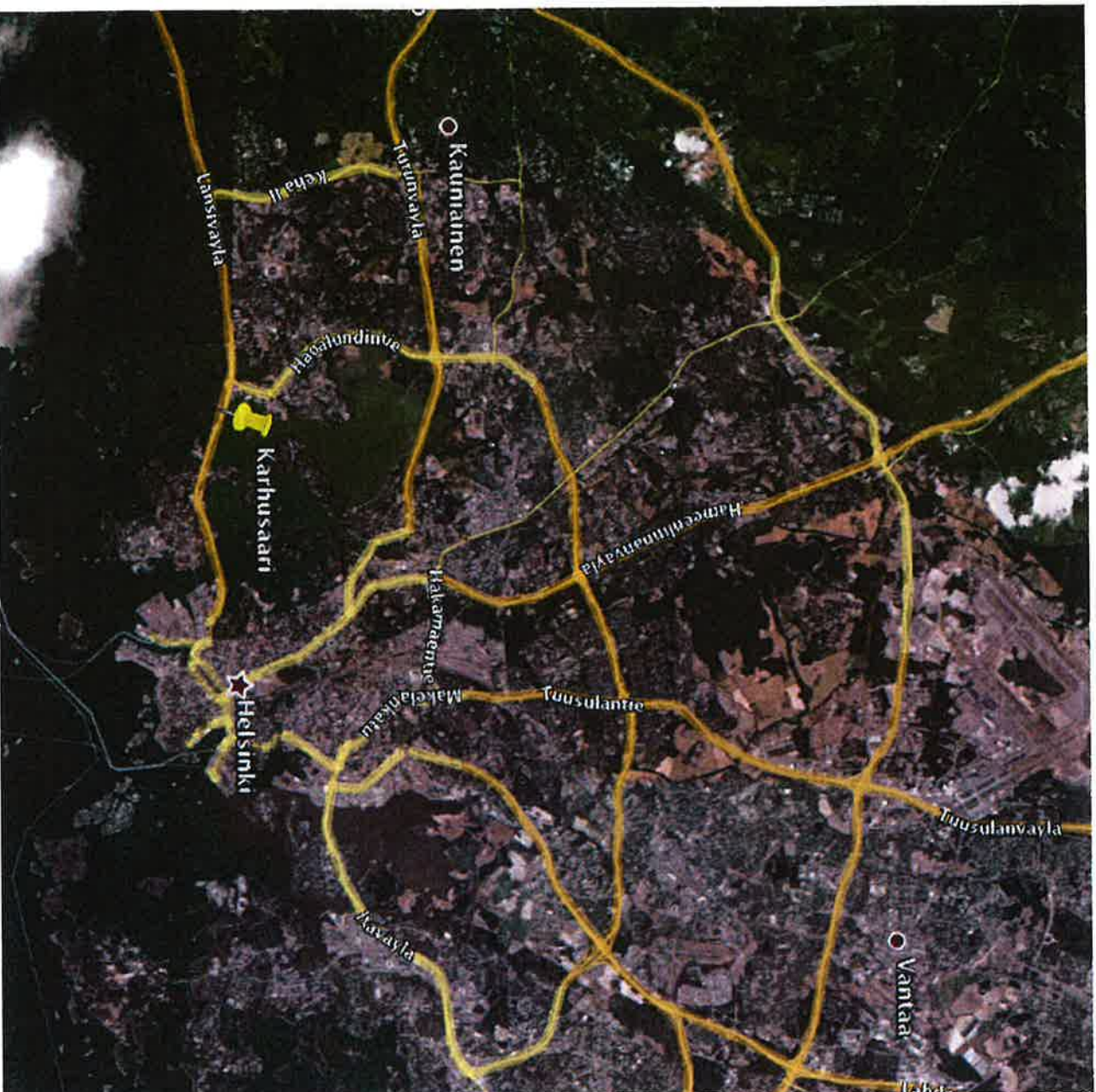
11 vuotta myöhemmin tehty hankesuunnitelman tarkistus on suunnitelmama oman aikansa tuote. Siitäkin puuttuu se herkkyys, jota Karhusaaren hengen säilyttäminen edellyttää.

Tämän diplomityön aiheena oleva restaurointikeskus pyritään toteuttamaan siten, että paikallisen henki säilyy. Rakennuksiin sijoittuvat toiminnot ovat sopusoinnussa rakennusten luonteen kanssa eikä suojelehtujen rakennusten ulkonäköön puututa yhtä rankalla otteella.



Navetta-sikala C2 monitoimisalina. Poikkileikkaus 1:200.

KARHUSAAREN TAIDEKESKUKSEN HANKE- JA EISUUNNITELMAN TARKISTUS 1996



Satelliittikuva.

GOOGLE MAPS 2010

TULEVAISUUS

Karhusaaren lähiseutu on voimakkaan kehityksen vallaassa. Länsimetron työmaa on käynnissä ja Keilaniemen nousue jatkuvasti lisää toimistotilaa. Lisäksi Koivusaaren ollaan rakentamassa uutta kaupunginosaa täyttömalle.

Itänaapurina on Hanasaari, jossa sijaitsee ruotsalais-suomalainen. Restauraointikeskus voisi tehdä yhteistyötä kulttuurikeskuksen kanssa konferenssien järjestämisessä. Hanasaari kuului aikoinaan Karhusaaren huvilaan.

Monet ihmiset pyöräilevät työmatkalla Karhusaaren läpi tai pistäytyvät kesällä uimaan rauhalliselle uimarannalle.

KYSYNTÄ?

Vanhon rakennusten korjaaminen edellyttää erikoisosaamista, varaosia ja käsityötä. Tällaisia palveluita on pääkaupunkiseudulta lähdey hakemaan aina Pinjaisten (Bilnäs) Rakennusapoteekista asti.

Restauraointikeskus tarjoaisi pääkaupunkiseudulla käsityö- ja suunnittelupalvelua huonekalujen kunnostuksesta hirsirunkojen parsimiseen. Kiinnostuneille ihmisille olisi kesäisin tarjolla kurssseja, joilla oppii esimerkiksi ikkunoiden korjausta, punamullan keittoa tai hirren veistämistä. Pääkaupunkiseudun väestö ja oma rakennuskanta synnyttävät runsaasti kysyntää, mutta asiakkaat voisivat hakea varaosapankista tietoa ja tarvikelkeita vietäväksi myös vapaa-ajan asunnoille.

Karhusaaren historiallinen miljöö soveltuu mainosti tähän käyttöön. Kunnostettuna se itsekin viestii historiallisten kerrostumien tuomasta syvyydestä.

Restaurointikeskus tuottaisi Espoon kaupungille vuokratuloja. Tyhjiin jätettyinä nämä suojellut rakennukset ovat jatkuvasti alttiina ilkkivallalle ja muille vaurioille. Silloin niistä on kaupungille vain harmia.

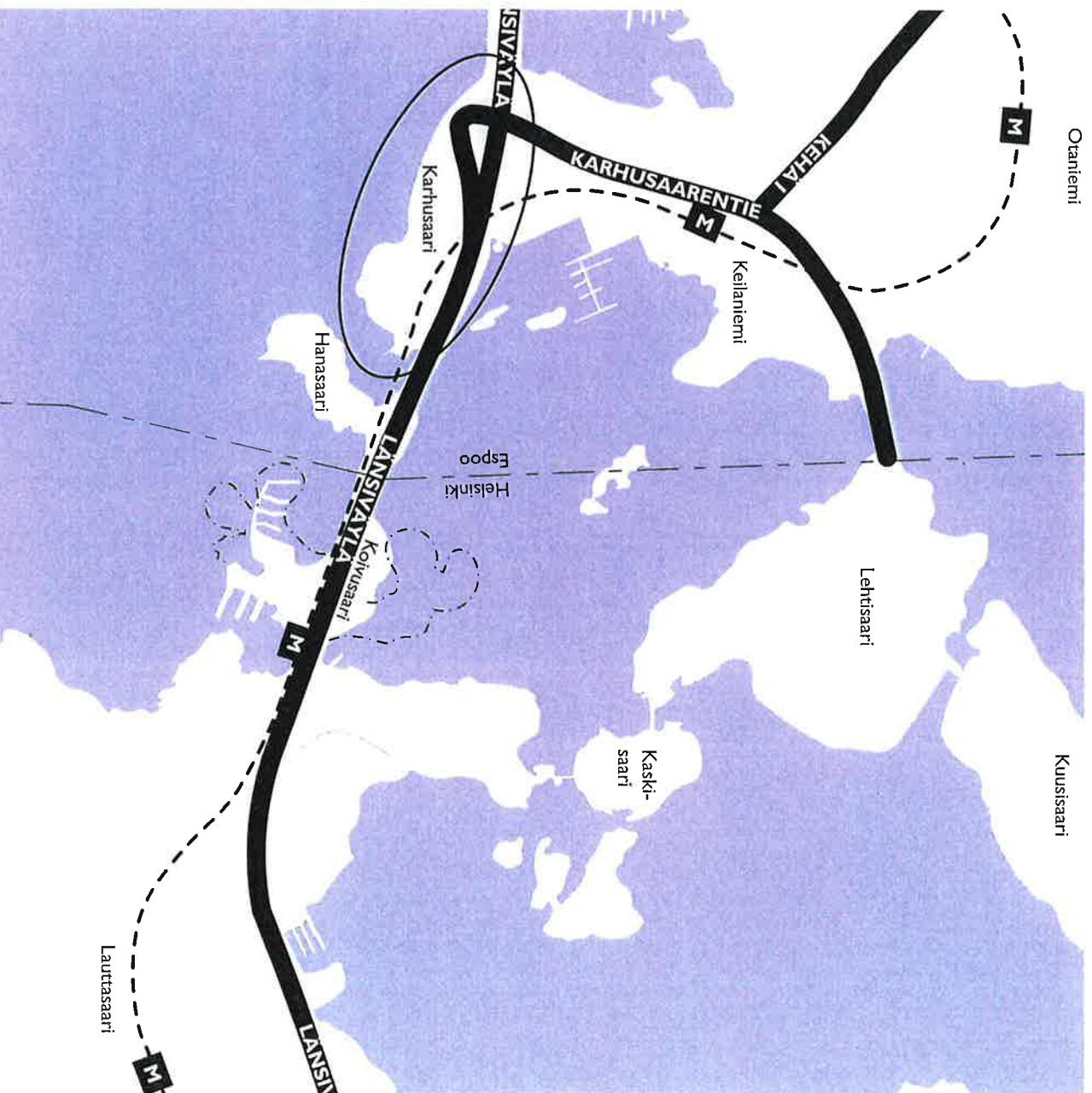
RESTAUROINTIKESKUKSEN TOIMINTAPERIAATE

Karhusaaren omistava Espoon kaupunki vuokraa tilat yrittäjille. Kaupunki myös järjestää uuden kunnallistekniikan käyttöönötettävälle rakennuksille sekä viheralueiden kunnossapidon. Kaupunginmuseo järjestäisi kesäisin korjauskursseja ja vuotuisen korjausrakentamis- ja käsityötapahuttuman.

Vuokralaisten vastuulla on rakennusten kunnostaminen, mahdollisten uusien rakennusten rakentaminen ja varustaminen omaan käyttöön soveltuviksi. Tätä kaupungin tulee tukea ainakin vuokra-alennuksin. Vuokralaisten oma panos tilojen kunnostukseen luo tilan ja vuokralaisen välille suhteen joka luo keskuksen jatkuvuutta.

ESIMERKKEJÄ VUOKRALAISISTA

Puusepäniike Tiira on jo vuokrannut varastorakennuksen F. Rakennuksen alakertaan tulee lämpökeskus sekä metallipaja; yläkertaan tulee puutyövärsas. Vuokralainen tekee itse myös lisäämöneristyksen.



Sijainti 1:25000. Koivusaarella tulee olemaan 4000 asukasta sekä 1500 työpaikkaa. Koivusaaren ja Keilaniemen metroasemia arvelaan noin 10000 matkustajan käytävän päivittäin. Vilkkaimmillaan Länsiväylällä kulkee noin 80000 ajoneuvoa vuorokaudessa.



Käytettyihin ikkunoihin on merkitty koko sekä tunnustuskoodi. Metsäkytän navetta.

Kirvestyötä tehdään usein paikan päällä, mutta materiaalin esityöstö logistisesti järkevässä paikassa tehostaa rakentamista. Materiaalille tarvitaan säältä suojattua säilytystilaa. Työkalu säilytetään kuivassa sisätilassa. Kirvestyöhön tarvittavaa sisätilaa löytyisi esimerkiksi navetta-sikalasta C2. Varastointia sekä materiaalin kuivausta voitaisiin tehdä ladon kaltaisessa lantalassa C1, mikäli se palautetaan. Veistotyöhön ja runkojen esikokoonmiseen tarvittavaa ulkotilaa voitaisiin järjestää metsäaukealta. Sinne voitaisiin pengertää tätä varten tasaisempi alue.

Seppän paja vaatii hyvin ilmastoitua sekä pälönkestävän työtilan. Tilan tarve ei kuitenkaan ole suuri. Muista rakennuksista erillään olevassa meijerissä E on tiliseinä, jotka palamattomina soveltuisivat seppän pajan puitteiksi. Meijeri E soveltuisi pajaksi myös koonsa puolesta.

Varaosapankki voisi toimia myös uudistutetun perinteiseen rakentamiseen soveltuvan rakennusmateriaalin valittajana. Käytettynä voidaan myydä esimerkiksi ikkunoita, ovia, lattialautoja, uuneja, hirsirunkoja, tiliä, heloja, nauvoja sekä työkaluja. Eri rakennusosilla on erilainen tilantarve. Helpokulkuista ja avaraa varastotilaa tarvitaan runsaasti, mutta tiloissa ei tarvita luonnon valoa. Painavat hirsirungot vaativat alapuoliselta rakenteelta lujuuutta. Sopivia varastotiloja löytyy liiterisivistä D sekä riihestä I. Varaosapankki voisi toimia myös navetta-sikalassa C2.

Toimistoa tarvitseva vuokralainen on esimerkiksi **arkkitehtitoimisto**. Sellainen voisi toimia vaikkapa asuinrakennuksen C3 entisissä asuinhuoneissa. **Konservattori** voisi kuulua arkkitehti-toimiston porukkaan. Erilaisten esineiden, huoneka-

lujen ja rakennusosien kunnostamiseen soveltuvaa tilaa olisi entisessä tallissa C4. Tämä edellyttää tilan lämpöeristämistä.

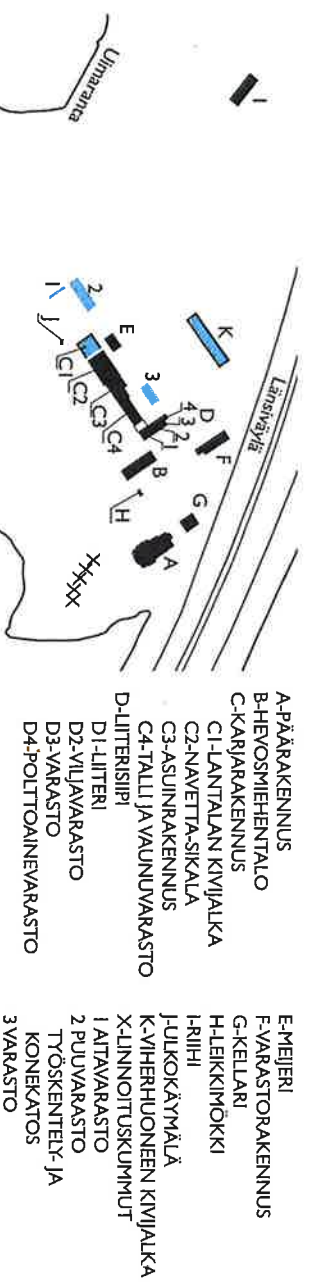
TAPAHTUMAT JA KURSSIT

Espoon kaupunginmuseo järjestäisi kiinnostuneille restaurointiin liittyviä kurssoja punamullan keitosta ikkunoiden korjaukseen. Niitä ja vuotuista isompaa kesätapahtumaa varten pystytettäisiin kaatos entiselle kasvuunon kivijalalle K.

Isompien tapahtumien järjestämisessä voitaisiin tehdä yhteistyötä Hanasaaren kulttuurikeskuksen kanssa, jossa olisi mahdollista järjestää esimerkiksi elokuvanäytöksiä.



Seurasaaren tukikohdan verstaas. Arkkitehtisuunnitelu: Seppo Häkili
TUUKKA PÄIVÄRINNE



Karhusaaren rakennukset. Suunnitelma sinisellä. 1:5000

RESTAUROINTIKESKUS KARHUSAAREEN diplomityö Tuukka Päivärinne 2011

Nimi	Organisaatio	Perustamisaika	WWW	Sijainti	Lähellä	Etäisyys Helsingistä (noin km, linnunrata)
1 Karhusaaren restaurointikeskus	Restaurointitalan keskus	2012		Espoo	Heisinki	5
2 Rakennusapteeikki	Yksityinen yritys	1997		Billnäs	Raasepori	75
3 Metsäilyiän navetta	Yksityinen yritys	2003		Pekola, Hattula	Hämeenlinna	110
4 Porvoon Vanha Rautakauppa	Yksityinen yritys	2004		Porvoon vanharautakauppa.fi	Porvoon	50
5 Curatio, Turunmaan korjausrakentamisyhdistys	Aatteellinen yhdistys	1999		curatio.parnet.fi	Parainen	150
6 Rakennuskulttuuritalo Tölvö	Kaupungin tietopiste	1995-1999		port.fi/enu/toivo	Pori	250
7 Varasapankki	Porin seudun rakennuskulttuuriseura ry	2000 Onat tilat		varasapankki.org	Pori	250
8 Tamminaua	Yksityinen yritys	2001		tamminaua.fi	Masku	165
9 Vanhan Valinkumous	Yksityinen yritys	2007		wanhanvalinkumous.net	Turku	160
10 Vanhan Ramman Korjausrakentamiskeskus Tammele	Rauman kaupunki	1995		rauma.fi/ymparisto/html/rammela.htm	Turku	215
11 Sundars	Yhdistys, Museologyä	1939		sundars.fi	Rauma	215
12 Rakennusluuppi	Maksuton foorumi, Rakennustieto			rakennusluuppi.fi	Suiva	370
13 Talocori	Maksuton tietopankki			talocori.net	Suiva	370
14 Kierrätyskeskus Oy, Yantaan myymälä	Voittoa tavoittelematon yhdistys			kierratyskeskus.fi	Tikkurila, Yantaan	15

Vanhjojen osien myynti	Uudistuorentujen osien ja tarvikkeiden myynti	Käsityöläisten palveluita	Suunnittelupalveluita	Korjausalan kirjallisuutta	Kursseja	Näytteelytalo
1 X myös esim. hirsirungot	X	X	X	X	X	1
2 X	X	X	X	Myttävänä	X	2
3 X myös esim. hirsirungot	X			Myttävänä	X	3
4 X	X			Myttävänä ja Lainattavana	X	4
5 X	X			Kirjasto	X	5
6	X					6
7						7
8 X	X					8
9 X						9
10 varasapankki						0
11						1
12 X	Ilmoitukset					2
13	Toinntajalistas					3
14 X + nouco						4

Restaurointitalan toimijoita Suomessa.

KORJAUSRAKENTAMISEN UUSI TULEMINEN

Vanhjojen rakennusten arvostus elää 2000-luvun alussa uutta renessanssia. Syynä voi olla käsin tehtyjen ympäristöjen tehovoima yhteöllistyneessä elämässämme. Vielä 1990-luvulla vanha oli monelle synonyymi huonolle. Nykyään vanhojen ympäristöjen arvon nähdään tulevan erityisesti niiden hengestä.

Modernin elämäntavan ja luonnosta vierautumisen katsotaan myös olevan syynä tuloliltaan olemaan ekokatastrofiin. Luonnonmukainen rakentamistapa ja kierrätätäinen ovat keinoja vaimentaa ilmastonmuutosta.

Useita alan toimijoita onkin ilmaantunut internetin tultua, mutta ne kaikki toimivat pääkaupunkiseudun ulkopuolella. Pääkaupunkiseudulla ei kierrätyskeskuksen vaintaan myymälään lisäksi ole toimivia korjausrakentamisen keskuksia. Kenties pääkaupunkiseudun identiteetti on ollut niin vahvasti teollistunut ja irrallaan luonnosta, että vanhat puurakennukset ovat kuuluneet lähinnä Seurasaaaren kokelmiin.

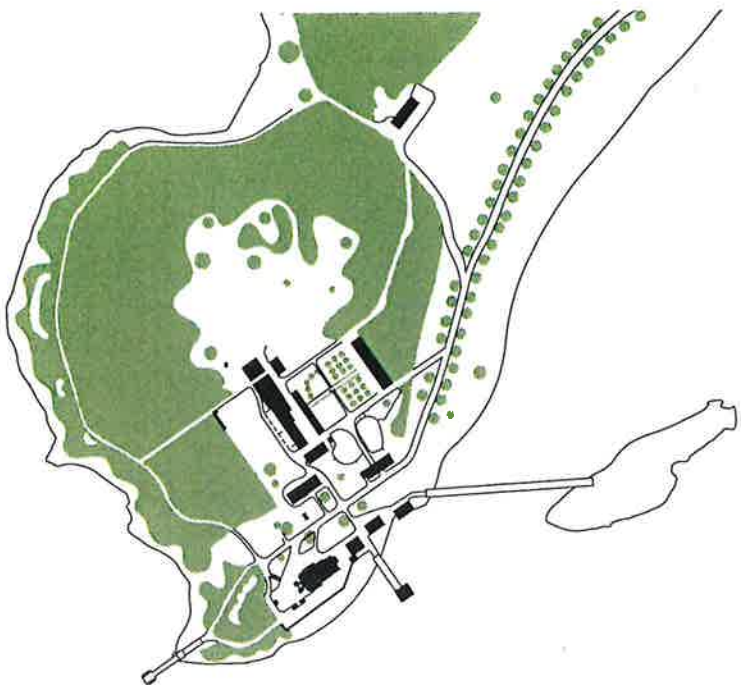
Toivon, että lähelle Helsingin keskustaa hyvien julkisen liikenteen yhteyksien ulottuville perustettaisiin puukäytön kattainen asuinalue, jonne tuodaan vanhoja hirsirunkoisia rakennuksia. Rakkaudella rakennetut puurakennukset ovat hylättyinä tyhjenevällä maaseudulla vaikka hirsirunko soveltuu hyvin siirtämiseen. Valtettavasti sen alueen hinnat nousisivat välittömästi yli monien maksukyvyyn.



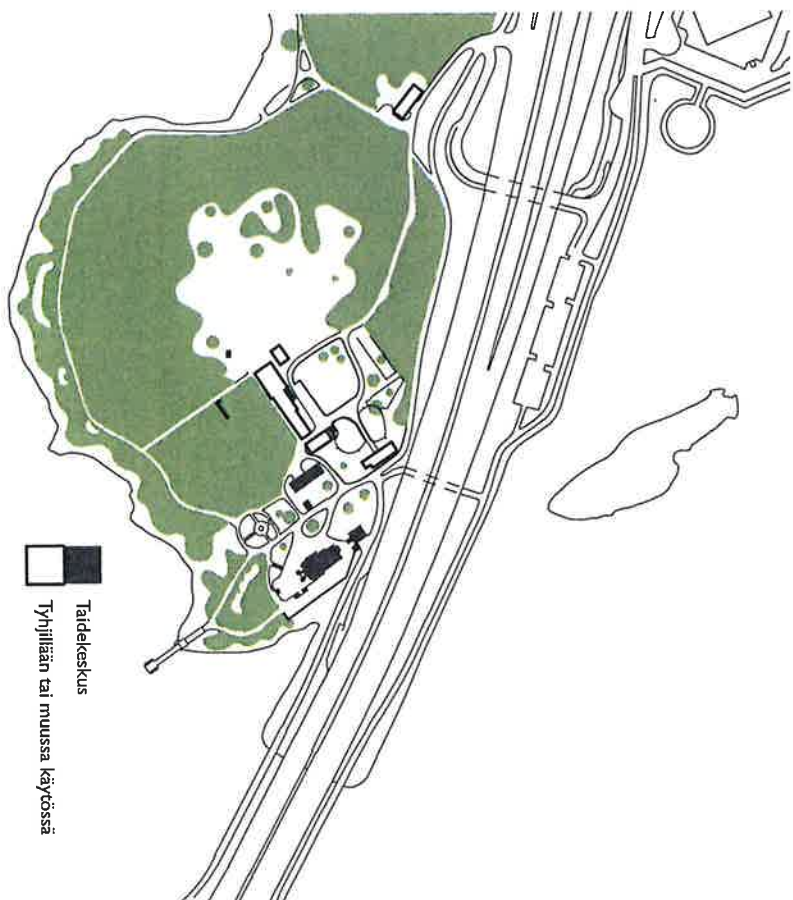
*Puutavaraa myymissä metsäkylän navetassa.
TUUKKA PÄIVÄRINNE 2010*



*Satakunnan museon Rakennusperineto Toivossa
Porissa järjestetään hirsirakennuskurssija lapsille.
WWW.PORLI.FI/SMU/SIVUTIINIINDEX.PHP?P=281, 1.10.2010*

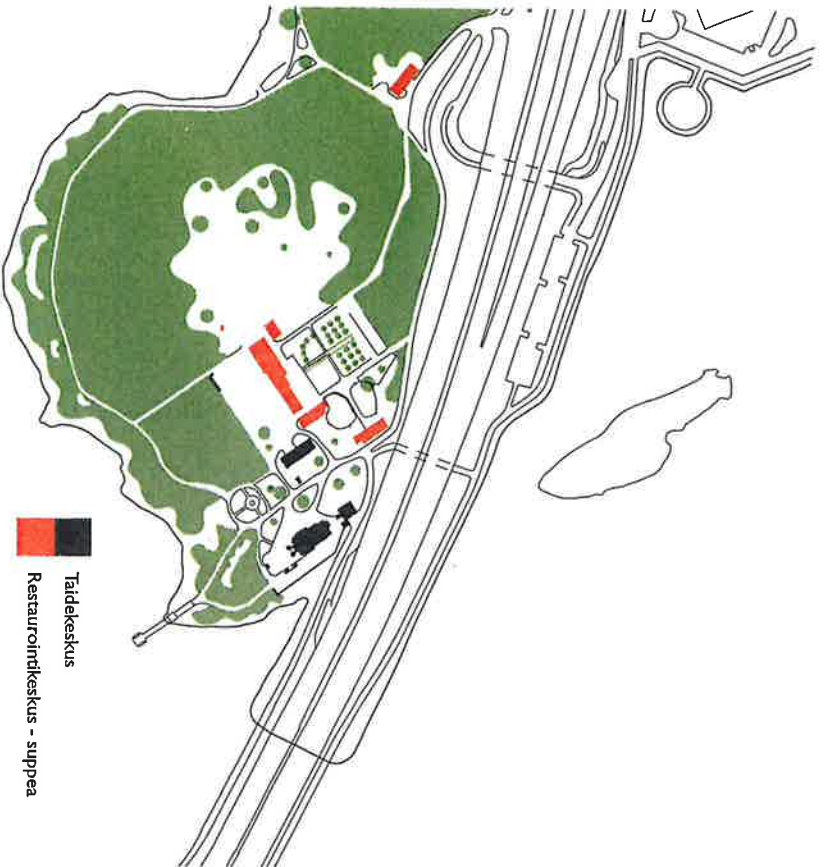


1890



2010

Taidekeskus
Tyhjillään tai muussa käytössä

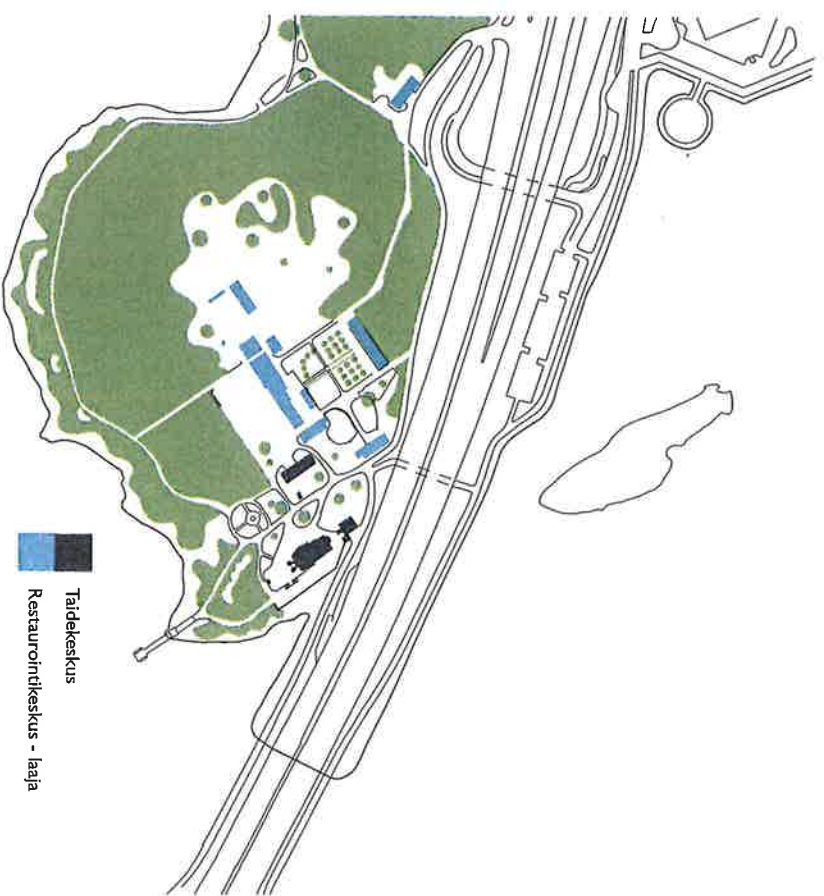


2012

SUUNNITELMA

Suunnitelmassa havainnollistan alueen potentiaalia toimia restaurointialan keskuksena. Pyrin muodostamaan kuvaa nykytilasta ja tilojen soveltumisesta eri käyttötarkoituksiin.

Värit edustavat kahta eri variaatiota. Sininen



2012

suunnitelma on punaista laajempi. Mustalla on piirretty kaikki olemassa oleva.

Rajasin suunnitelman tarkkuuden mitatakaavaan 1:400. Näin korostan sen suunta-antavaa luonnetta.

RAKENNUSTEN KÄYTTÖ ERI AIKAINA

RAKENNUS	KRS	ALKUTILANNE	1982 HANKE- JA ESISUUNNITELMA	1985 HANKE- JA ESISUUNNITELMA	1986 HANKE- JA ESISUUNNITELMAN TARKISTUS
A PÄÄRAKENNUS	U	TYÖHUONEVÄLKKÖ	TYHJILLÄÄN, HUONOKUNTOINEN	SUUNNITELTU KÄYTTÖ	NYKYTILANNE
	2	AH, TYÖHUONE, EDUSTUS	TOIMISTOTILAA		
	1	AH, EDUSTUS	TOIMISTOTILAA		
		KE KETTIÖ	RUOKKALA		
B HEVOSMIEHENALO	1	ASUINTOJA	ASUINHUONEITA		
	KE	PESULA, VARASTO	TYHJILLÄÄN		
C1 LANTALA	2	AOSULITA	HUONOKUNTOINEN		
	1	LANTALA	TYHJILLÄÄN		
C2 NAVETTA-SIKALA	2	VARASTO	HUONOKUNTOINEN, TYHJILLÄÄN		
	1	NAVETTA-SIKALA	TYHJILLÄÄN		
C3 ASUINRAKENNUS	2	AS	ASUINTOJA		
	1	KARJAKETTIÖ, AS	ASUINTOJA		
C4 TALLI	2	POLTTOAINEVARASTO	TYHJILLÄÄN, HUONOKUNTOINEN		
	1	TALLI, VAUNUVARASTO	TYHJILLÄÄN		
D1 LITTERI	2	VARASTO	VARASTO		
	1	LITTERI	VARASTO		
D2 VILJAVARASTO	2	VILJAVARASTO	VARASTO		
	1	VARASTO	KORJAMA		
D3 VÄLKKÖ		VÄLKKÖ	TYHJILLÄÄN		
D4 POLTTOAINEVARASTO		POLTTOAINEVARASTO	TYHJILLÄÄN		
E MEIJERI		MEIJERI	TYHJILLÄÄN		
F VARASTORAKENNUS	2	HEBELMÄVARASTO	TYHJILLÄÄN		
	1	VARASTO	TYHJILLÄÄN		
G HUVMIALA	1	HUVMIALA	?		
	KE	JÄÄKELLARI	PANNUHUONE		
H LEIKKIMÖKKI		LEIKKIMÖKKI	TYHJILLÄÄN		
I RIIH		RIIH	VARASTO		
J ULKOKÄYMÄLÄ		ULKOKÄYMÄLÄ	EI MAININTAA		
K KÄSIHUONE		KÄSIHUONE	VAIN SOKKEU JALUELLA		
1 AITAVARASTO					
2 TYÖSKENTELYKÄTOS					
3 VARASTO					

¹ KARHUSAAREN POHJOISRAVALLLE RAKENNETTIIN MYÖS SAUNA, VENEMÄLÄ, UIMAHUONE LATTURIN PÄÄNÄN, SEKÄ SILTÄ FRÖKNAPINE-LUODOILLE. NE PURETTIIN 1930-LUVULLA JORVAKSEN TIEN ALTA.

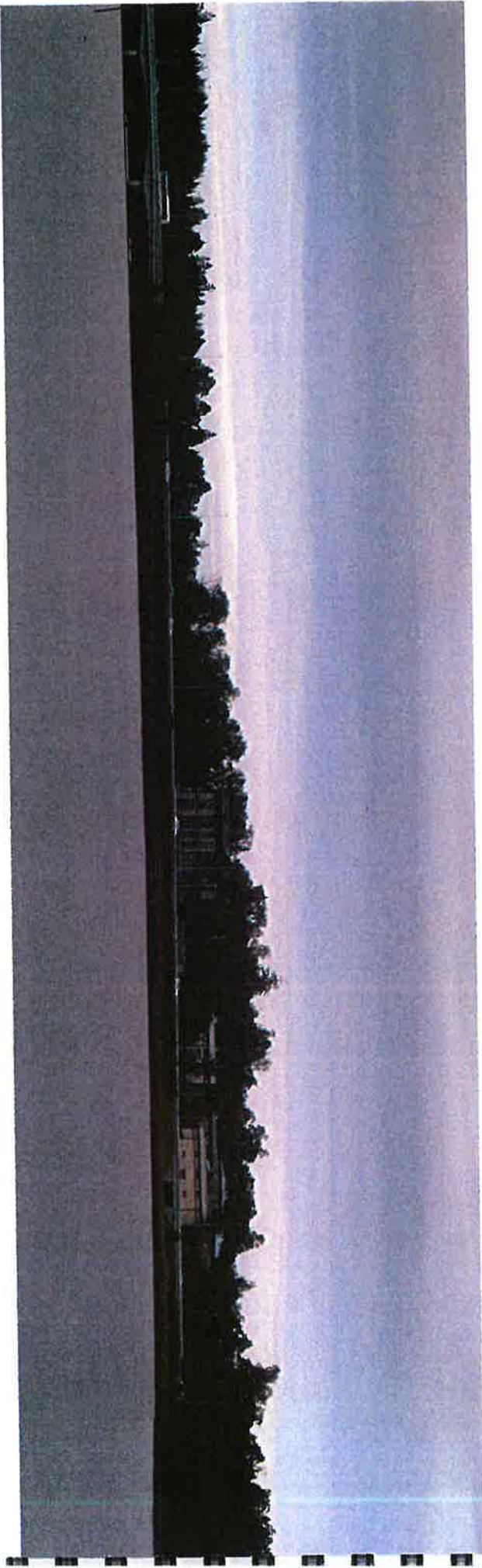
TAIDEKESKUS
² TAI KOLME TYÖPÄJÄÄ LILMAN ASUINTOJA

PÄÄRAKENNUKSEN (A) KUNNOSTUS VALMISTU 1993.

1996 HANKE- JA ESISUUNNITELMAN TARKISTUS		1998	2010	RESTAURINTIKESKUS (SUPPEA)		RESTAURINTIKESKUS (LAAJA)		KRS	RAKENNUS
SUUNNITELTU KÄYTTÖ			NYKYTILANNE	KÄYTTÖ ESIMERKiksi	KÄYTTÖ ESIMERKiksi				
6 TH KUNNOSTUS		KUNNOSTETTU: THU KUNNOSTETTU: 6 TH KUNNOSTETTU: TH, KOKO, TIEDE KUNNOSTETTU: TH	THU TH TH TH	THU TH TH TH	THU TH TH TH	THU TH TH TH	THU TH TH TH	U 2 1 K	A PÄÄRAKENNUS
TYÖNTERKUN ASUNTO: TÄHTILOUNNIN TYÖTILUA TYÖTILUA		KUNNOSTETTU: NYÄS KUNNOSTETTU: TYÖTILUA	TH TH	TH TH	TH TH	TH TH	TH TH	1 K	B HEVOSMIEHENTALO
UUDISRAKENNUS: AUIJA JA TEKKI, TIEDELA (KÄSISÄMÄ) VALUPOHJA PUURETTAAN MONIKÄYTTÖKÄI, VÄLISEINÄ PUURETTAAN		TYHJILLÄÄN TYHJILLÄÄN, VESIKATTO UUSITTU TYHJILLÄÄN	ROMAHTANUT, RAIVATTU ROMAHTANUT, RAIVATTU TYHJILLÄÄN	TYÖTILUA VESITAS ASUNTO 119m ² TYÖTILUA	REKONSTRUKTIO REKONSTRUKTIO, VARASTO, KUIVAUS VARASTOPANKKI VARASTOPANKKI	REKONSTRUKTIO REKONSTRUKTIO, VARASTO, KUIVAUS VARASTOPANKKI VARASTOPANKKI	REKONSTRUKTIO REKONSTRUKTIO, VARASTO, KUIVAUS VARASTOPANKKI VARASTOPANKKI	2 1 2 1	C1 LANTALA C2 NAVETTA-SIKALA C3 ASUNRAKENNUS
KÄYTTÖ, VIERASTELUEEN ASUNTO, TYÖHUONE, ESINÄYTTÄTILUA		TYHJILLÄÄN VARASTO	TYHJILLÄÄN VARASTO, KESKASUNTO	VARASTO, KUNNOSTETTAA MÄLÄLASHUONE, LAMPORISTYS	2 TOIMISTOA 2 TH, MÄLÄLASHUONE, VAR PUURETTAAN VARASTO, KUNNOSTETTAA	2 TH, MÄLÄLASHUONE, VAR PUURETTAAN VARASTO, KUNNOSTETTAA	2 TH, MÄLÄLASHUONE, VAR PUURETTAAN VARASTO, KUNNOSTETTAA	1 1 2	C4 TALLI
UUDISRAKENNUS: KEITTO, APURUOKKIMISEN, VIERASTELUEE VARASTO NAVATELY		VARASTO VARASTO	VARASTO VARASTO	VARASTO, VARASTOPANKKI VARASTO, VARASTOPANKKI	VARASTO VARASTO	VARASTO VARASTO	VARASTO VARASTO	1 2	D1 LITTERI D2 VILJÄVARASTO
NAVATELYTYILAN YLÄOSA NAVATELYTYILUA (PUFLAKORIKKA) KAIVON, PÄIKKALUSTE/AVARASTO		VARASTO VESIKATTO UUSITTU	VARASTO JÄTETILUA	JÄTETILUA	KAIVON PUURETTAAN	KAIVON PUURETTAAN	KAIVON PUURETTAAN	1	D3 VÄLIKKO
KEITTON PANKKAS/AVARASTO		VARASTO VESIKATTO UUSITTU	TYHJILLÄÄN TYHJILLÄÄN	POLTTORINNEVARASTO, KUNNOSTETTAAAN PALJA, KUNNOSTETTAAAN	POLTTORINNEVARASTO, KUNNOSTETTAAAN PALJA, KUNNOSTETTAAAN	POLTTORINNEVARASTO, KUNNOSTETTAAAN PALJA, KUNNOSTETTAAAN	POLTTORINNEVARASTO, KUNNOSTETTAAAN PALJA, KUNNOSTETTAAAN	1	D4 POLTTORINNEVARASTO
TÄHTILOUNNIN TYÖTILUA		TYHJILLÄÄN TYHJILLÄÄN	TYHJILLÄÄN TYHJILLÄÄN	VERSTAS, LAMPORISTYS VERSTAS, LAMPORISTYS METALLIPALJA, LAMPORIKESKUS	VERSTAS, LAMPORISTYS VERSTAS, LAMPORISTYS METALLIPALJA, LAMPORIKESKUS	VERSTAS, LAMPORISTYS VERSTAS, LAMPORISTYS METALLIPALJA, LAMPORIKESKUS	VERSTAS, LAMPORISTYS VERSTAS, LAMPORISTYS METALLIPALJA, LAMPORIKESKUS	2 1	E MEIJERI F VARASTORAKENNUS
NEPESITSE, KESKÄYTTÖTYÖTILUA, VARASTO		HOPMI PUURETTU, KUNNOSTETTU VARASTO	HUVIMAKA TYHJILLÄÄN	HUVIMAKA VARASTO	HUVIMAKA VARASTO	HUVIMAKA VARASTO	HUVIMAKA VARASTO	1 K	G HUVIMAKA H LEIKKIMÖKKI
VARASTO		VARASTO, KATTO VUOTAA TYHJILLÄÄN	VAR, PRESSU PÄÄLLÄ TYHJILLÄÄN	VARASTO, KATTO, KUNNOSTETTAAAN KORJAUSTYÖN OLETAN KÄYTTÖN KESKATOS	VARASTO, KATTO, KUNNOSTETTAAAN KORJAUSTYÖN OLETAN KÄYTTÖN KESKATOS	VARASTO, KATTO, KUNNOSTETTAAAN KORJAUSTYÖN OLETAN KÄYTTÖN KESKATOS	VARASTO, KATTO, KUNNOSTETTAAAN KORJAUSTYÖN OLETAN KÄYTTÖN KESKATOS	1 1	I RIIHI J ULKOKÄYMÄLÄ
PIHARAKENNUS		POISSA	POISSA	POISSA	POISSA	POISSA	POISSA	1 2 3	K KASVIHUONE 1 AITAVARASTO 2 TYÖSKENTELUYKÄITÖS 3 VARASTO

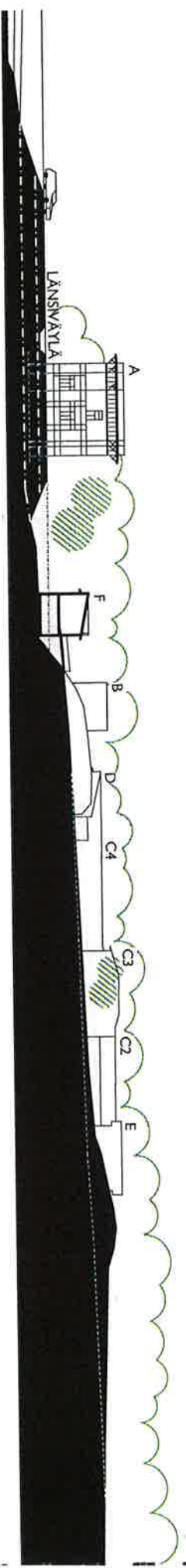
HEVOSMIEHENTALON KUNNOSTUS VALMISTUI 1998.

* PUISEPÄNLIKE TIIRA ON VUOKRANNUT TILAN JA TEKEE MUUTOKSET.



Näkymä Keilalahdelta.

TUUKKA PÄIVÄRINNE 2010



Alueleikkaus 1:1000.





Asennuskavaote:

09.11.2010 ESPOON KAUPUNKI MITTAUSYKSIKÖ

ASEMAKAAVA

Asemakaava määrittelee alueen käytön seuraavasti: ”Lähiyrikistysalue (VL)”

Karhusaaren päärakennus A ja riihi I on suojeltu asemakaavassa merkinnällä sr: ”Rakennusteellisesti arvokas rakennus. (7 §), Rakennusta ei saa purkaa eikä sen ulkoasua eikä alkuperäisiä sisätiloja muuttaa ilman pakottavaa syytä.”

Alue, johon kuuluu Hevosmiehentalo B, karjarakennus C, liiterisiipi D, meijeri E, varastorakennus F, leikkimökki H, ulkokäymälä K sekä kasvihuoneen kivijalka J on suojeltu merkinnällä s-k: ”Kunnan tarpeisiin varattu alue. Rakennusteellisesti arvokas rakennusryhmä ja ympäristökokonaisuus. (6 §), Alueelle saadaan rakentaa vanhojen rakennusten käyttöä tukevia uudisrakennuksia enintään 1500 k-m². Rakennusten julkisivut on rakennettava sien, etä ne ovat sopusoinnussa ympäristön rakennusteellisesti arvokkaiden rakennusten kanssa julkisivun rakennusaineen, mittasuhteiden, pintojen ja värityksen suhteen.”

Krimin sodan aikaiset kiväärirasemat on suojeltu merkinnällä sm: ”Alueen osa, jolla sijaitsee muinaismuistolain mukainen muinaismuistoalue.”⁵

MUSEOVIIRASTO

1979 museovirasto antoi Karhusaarta koskevan lausunnon: ”Karhusaaren huvi- ja maassamme ainutlaatuinen kokonaisuus, jonka kaksijakoista olemusta toisaalta huvilana ja toisaalta maatilana tähän päivään säilyneet rakennukset, rakenteet ja ympäristön käsitte-
lyn erityispiirteet havainnollistavat Nykytalanteessa Karhusaaren huvilan keskeisiä elementtejä ovat päärakennus kvisine terasseineen, huvimaja, rinteeseen sovittettu,

alkuaan palveluväen asuintaloksi tarkoitettu rakennus, niin ikään rinteessä sijaitseva makasiinirakennus yhä jäljellä olevine qjosiltoineen, erilaatuisiin tarkoituksiin pystytetyt talous- ja ulkorakennukset ylempänä mäessä, puutarha- ja puistoistutukset ja lopuksi kokonaisuutena yhteen sitovat, maaston vaihtelevia muotoja myötäilevät kapeat hiekkatiet. Historiallista syvyyttä alueelle antavat muinaismuistolain suojaamat itämaisen sodan aikaiset vallit huvilan päärakennuksen länsipuolella.”

”Karhusaaren huvi- ja maassamme ainutlaatuinen kokonaisuus, jonka kaksijakoista olemusta toisaalta huvilana ja toisaalta maatilana tähän päivään säilyneet rakennukset, rakenteet ja ympäristön käsitte-
lyn erityispiirteet havainnollistavat Nykytalanteessa Karhusaaren huvilan keskeisiä elementtejä ovat päärakennus kvisine terasseineen, huvimaja, rinteeseen sovittettu,

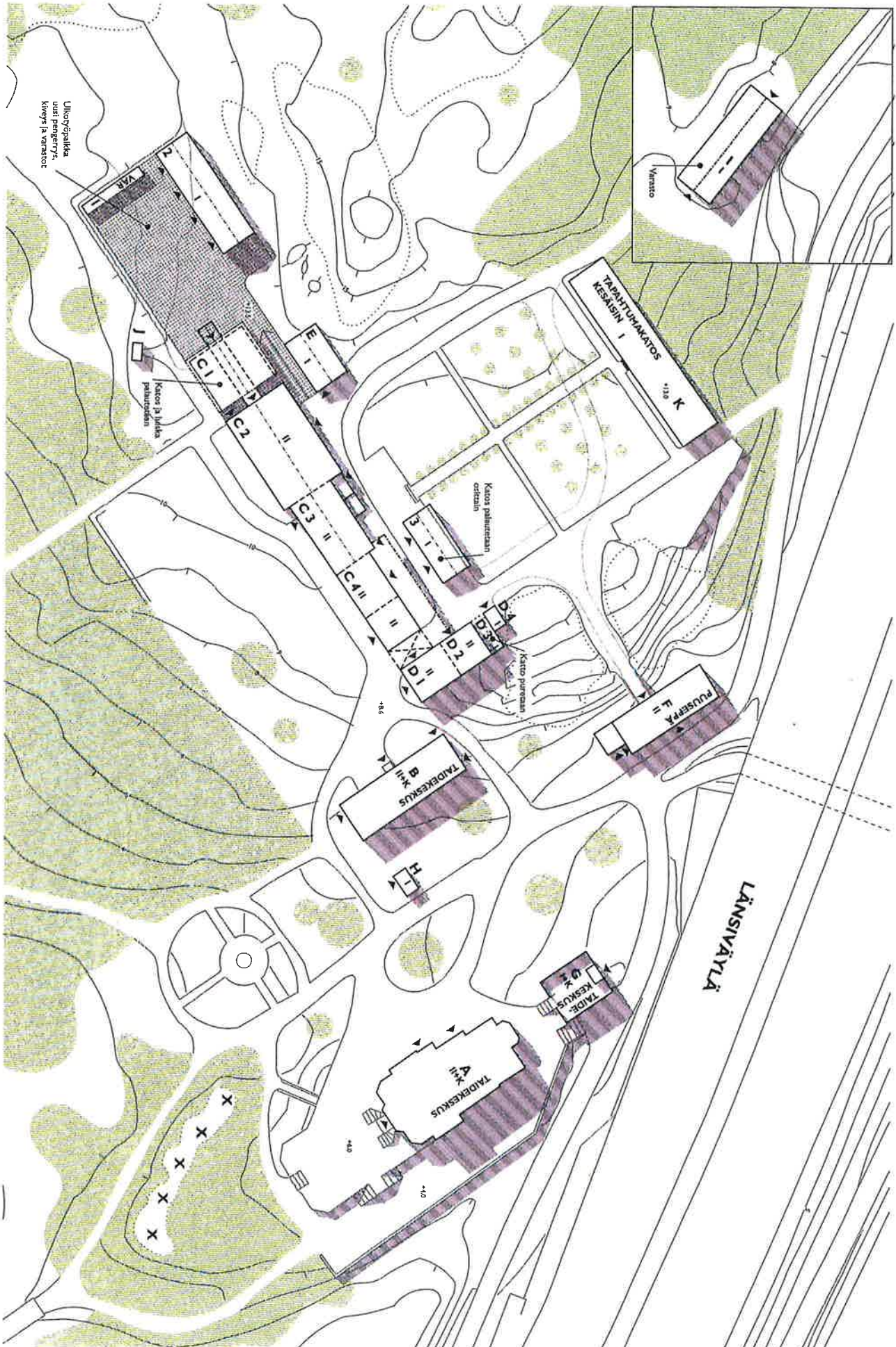
alkuaan palveluväen asuintaloksi tarkoitettu rakennus, niin ikään rinteessä sijaitseva makasiinirakennus yhä jäljellä olevine qjosiltoineen, erilaatuisiin tarkoituksiin pystytetyt talous- ja ulkorakennukset ylempänä mäessä, puutarha- ja puistoistutukset ja lopuksi kokonaisuutena yhteen sitovat, maaston vaihtelevia muotoja myötäilevät kapeat hiekkatiet. Historiallista syvyyttä alueelle antavat muinaismuistolain suojaamat itämaisen sodan aikaiset vallit huvilan päärakennuksen länsipuolella.”

”Museovirasto katsoo, että päärakennuksen ja siihen liittyvän huvimajan lisäksi molemmat rinteessä sijaitsevat rakennukset on säilytettävä sekä kunnostettava ja ohjattava sopivaan käyttöön. Tämä neljän rakennuksen ryhmä muodostaa merkittävän pihapiirin jonka tulisi olla lähtökohdana Karhusaaren ja Sinebrychoffin huvilan aluetta koskevalle suunnittelulle. Esitämättä talous- ja ulkorakennusten osalta yhtä tiukkaa suojelutavoitetta Museovirasto edellyttää, että niiden säilytysmahdollisuu-
det vakavasti tutkittaisiin. Talouspuutarhan muoto tulisi käyttää hyväksi alueen suunnittelussa.”³

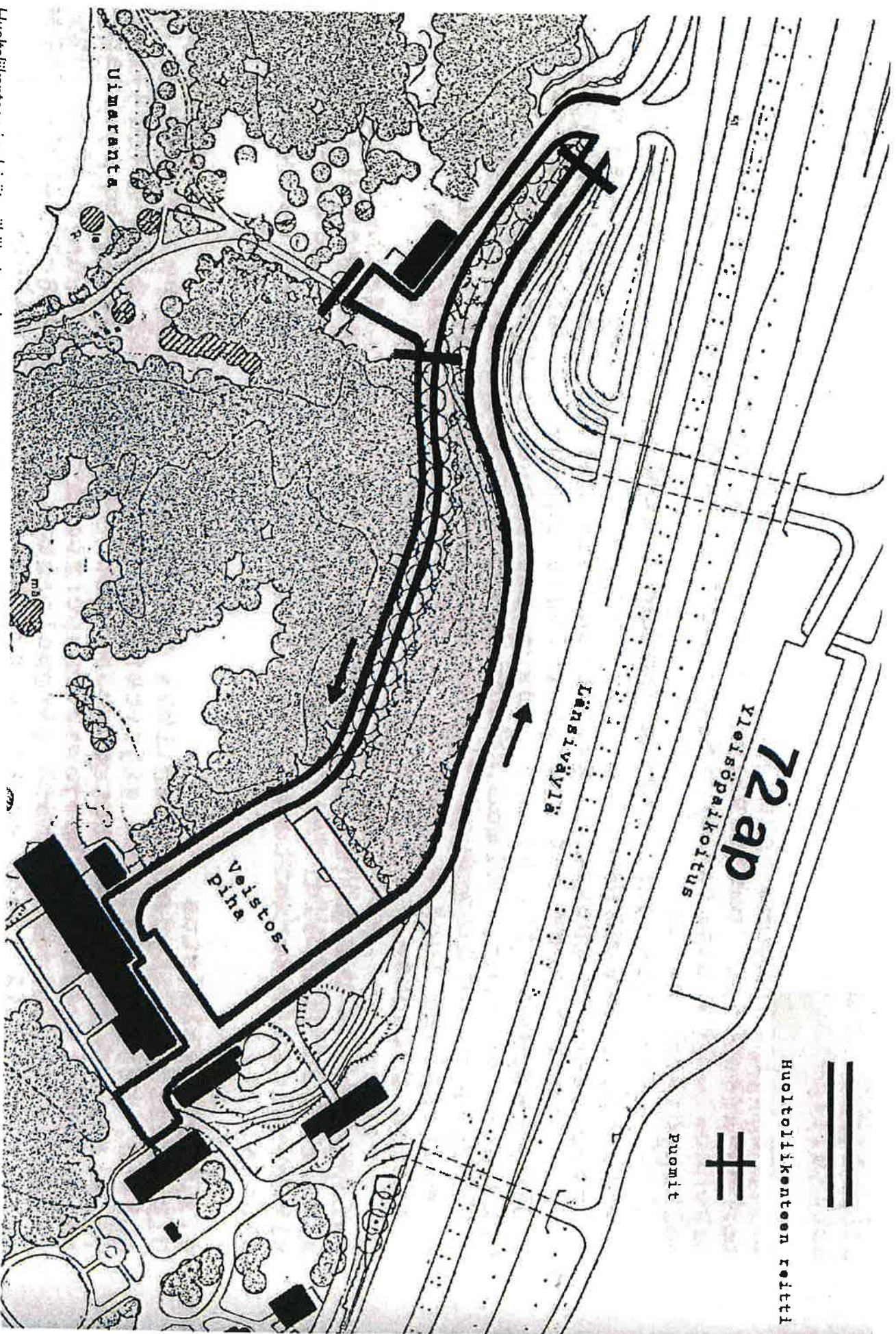
Karhusaari oli mukana museoviraston vuoden 1993 tehdyssä valtakunnallisesti merkittävien rakennettujen kulttuurirympäristöjen (RKY) luettelossa.⁹ 1999 luetteloa uudistettiin, jolloin Karhusaari putoi listalta.¹⁰

Museoviraston 1979 antamassa lausunnossa päärakennuksen A, huvimajan G, hevosmiehentalon B sekä varastorakennus F:n muodostamaa kartanopihapiiriä pidettiin tärkeämpänä kuin ylempänä sijaitsevaa talouspihapiiriä. Tämä on omalta osaltaan

jouduttanut talousrakennusten rappeutumista. Lausunnon linjaa heijastelevat myös 1985 ja 1996 tehdyt suunnitelmat, joissa osa talousrakennuksista aiotaan purkaa ja rakentaa tilalle samannuotoinen uudisrakennus.



Asemapiirros 1:1000 (suunnitelman laajempi versio)



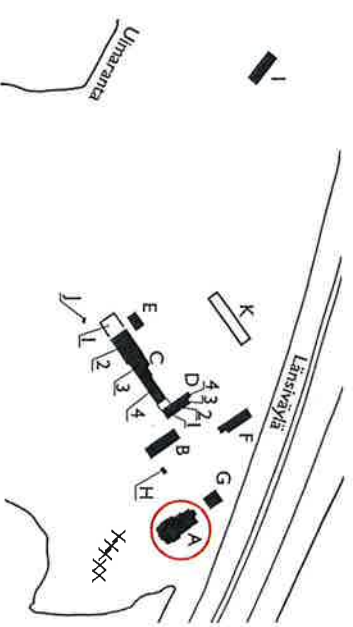
Huoltoliikenteen ja yleisöpsyäköinnin osalta voitaisiin noudattaa vuoden 1985 hankesuunnitelmaa. Länsiväylän pohjoispuolelle on rakennettu suunnitelman mukaiset parkkipaikat.

HANKESUUNNITELMA 1985 PALLASMAAKKOMONEN



Pääräkennus A
TUUKKA PÄIVÄRINNE 2010

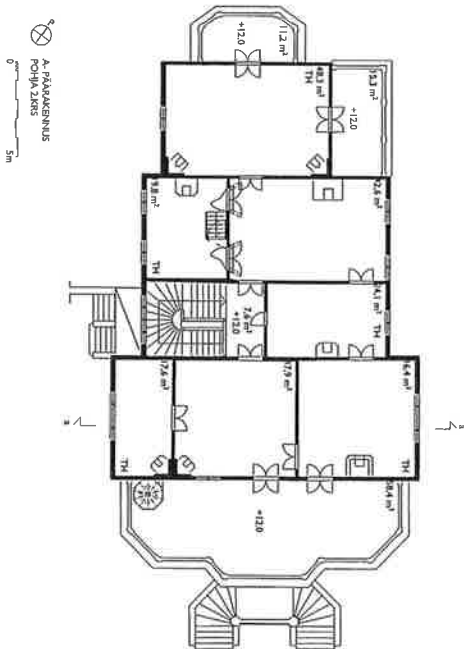
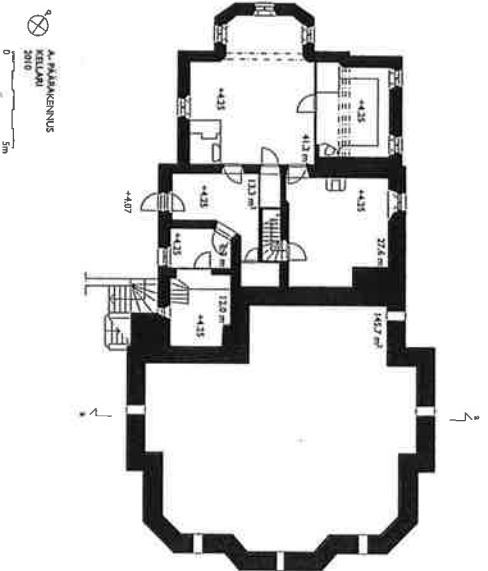
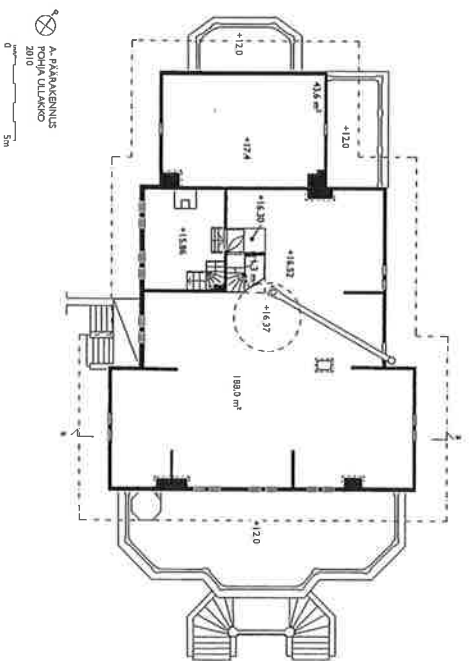
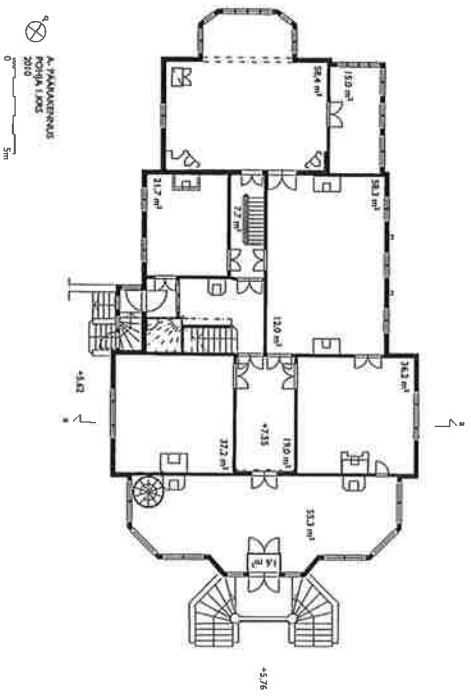
PÄÄRAKENNUS A
Taidokeskuksen toiminta jatkuu pääräkennuksessa. Tiloja myös vuokrataan erilaisiin juhlisiin ja konferensseihin.



Sijainti.
1:5000.

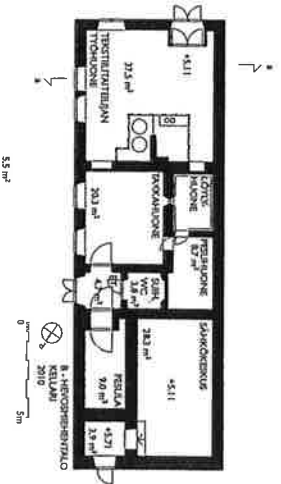
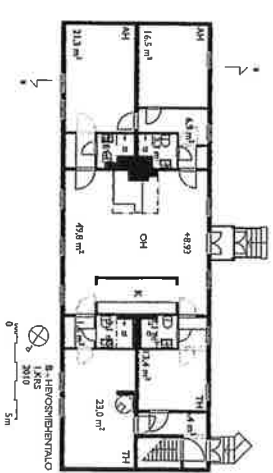
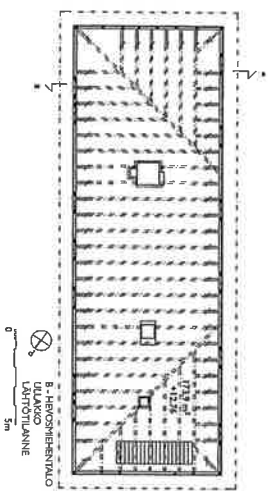


G Huvimaja.
TUUKKA PÄIVÄRINNE

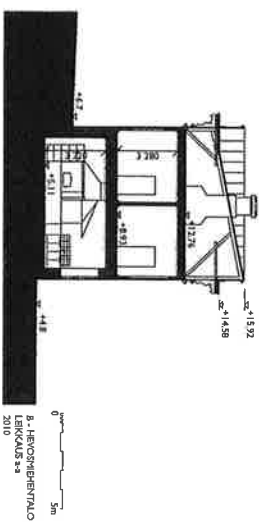




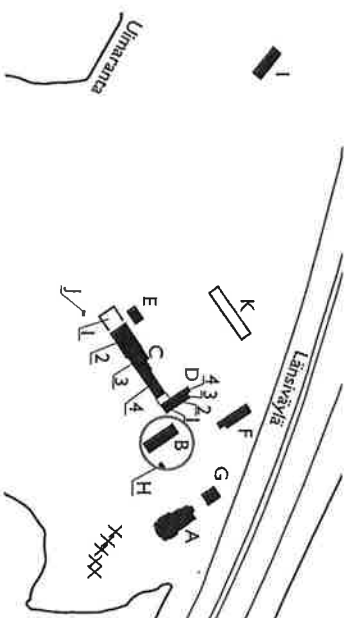
Hevosmiehentalo B ja leikkimökki H
ESPOON KAUPUNGINMUSEO



Hevosmiehentalo B. Pohjapiirustukset 1:400.



Hevosmiehentalo B. Leikkaus a-a 1:400.



Sijainti 1:5000.

HEVOSMIEHENTALO B

Alunperin palvelusväen asuinrakennuksena toiminut hevosmiehentalo B on kunnostettu 1987-88, jolloin sen asuinkerroksessa oli 4 työhuonetta ja niiden yhtenäinen tupa. Kellarin muodostettiin saunaosasto ja yksi työhuone.

Vuoden 1996 suunnitelman mukaisesti on asuinkerroksen järjestelyä muutettu. Nykyään tupa kaksi lounaispäädyn huonetta muodostavat työntekijän asunon ja koillispuolella kaksi huonetta toimivat taiteilijan työhuoneena. Valtettavasti tuvan paljfaat hirsiseinät maalattiin muutoksen yhteydessä sisältä paksulla valkoisella maalilla. Rakennuksessa jatkuu taidokeskuksen toiminta.

LEIKKIMÖKKI H

Leikkimökin hienot interioorit on seinämaalauksia myöten rakennettu samaan tyyliin kuin pääraKENNUKSESSA. Rakennuksessa ollut tulisija on purettu.



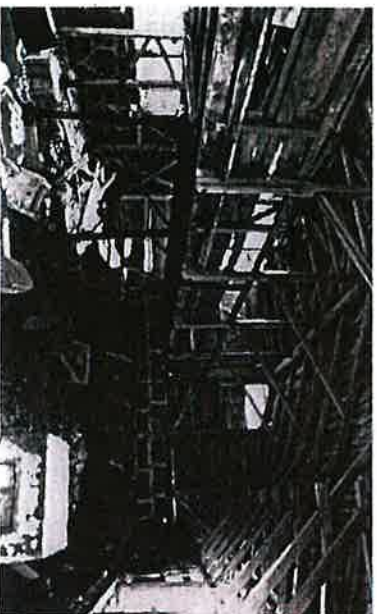
*Karhusaaren taloustrakennuksia 2010. D(vas.), C4, C3, C2, E.
TUUKKA PÄIVÄRINNE*



LANTALA C1

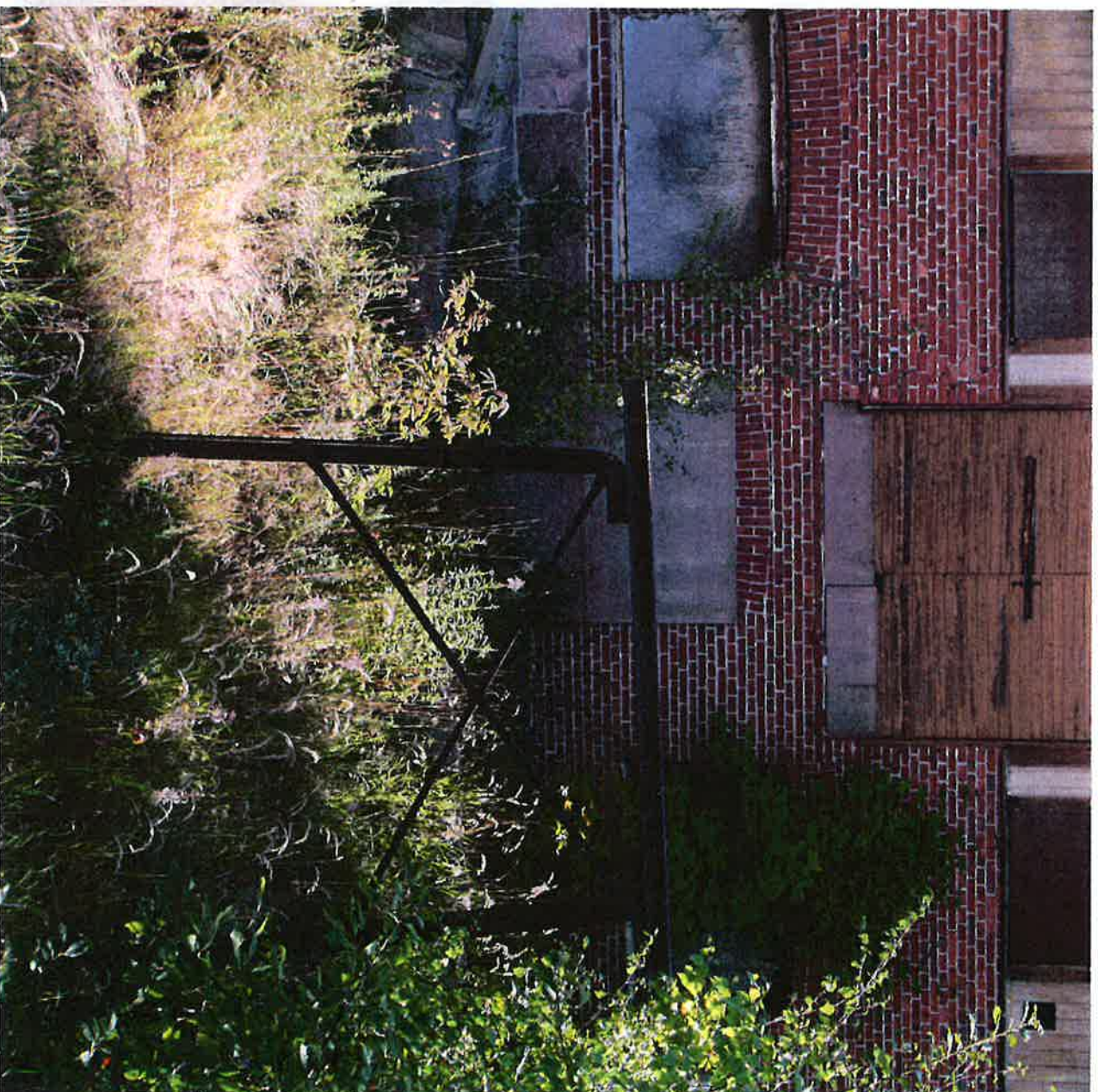
Lantala oli osittain kallioon louhittu latomainen kylmä varastotila. Sen keskellä kulki ajosilta navetta-sikalan C2 yllisille. Huonoon kuntoon päässyt lantala romahhti vuosien jostus vuosien 1996 ja 2010 välisenä aikana.

Restaurointikeskukselle olisi hyötyä latomaisesta varastotilasta, jossa voi esimerkiksi kuivata puutavaraa. Myös ajosilta palvelisi navetta-sikalan yläkerrran monipuolista käyttöä. Niinpä lantala C1 tulisi mielestäni palauttaa.



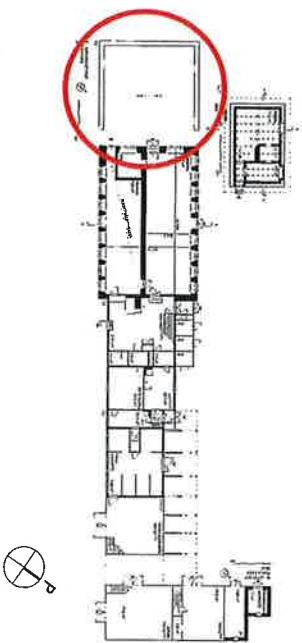
Lantalan C1 rakenteita 1996.

HANKE- JA ESISUUNNITELMAN TARKISTUS 1996.

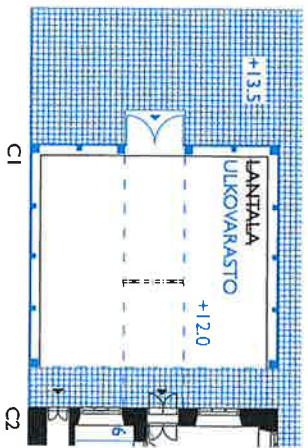


Lantala C1 on jäljellä graniittinen kivijalka sekä ajosillan kannatin. Taustalla navetta-sikalan C2 päädty.

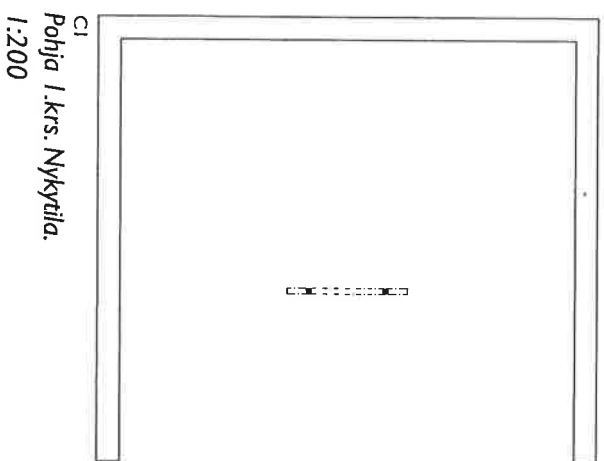
TUUKKA PÄIVÄRINNE 2010



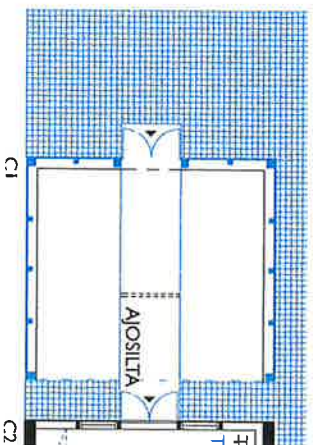
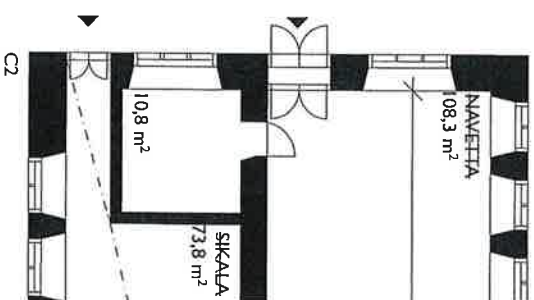
Sijainti.
1:1000



Pohja 1.krs. Suunnitelma.
1:400



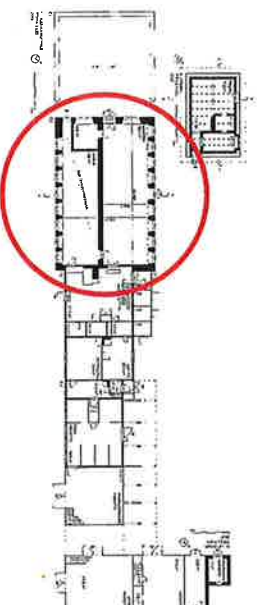
Pohja 1.krs. Nykytila.
1:200



Pohja 2.krs. Suunnitelma.
1:400



Navetan valettu lattia on edustanut aikansa navettarakentamisen huippua. C2.
TUUKKA PÄIVÄRINNE

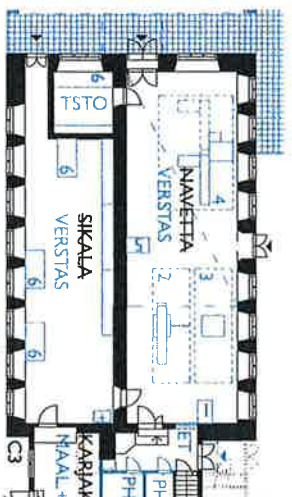
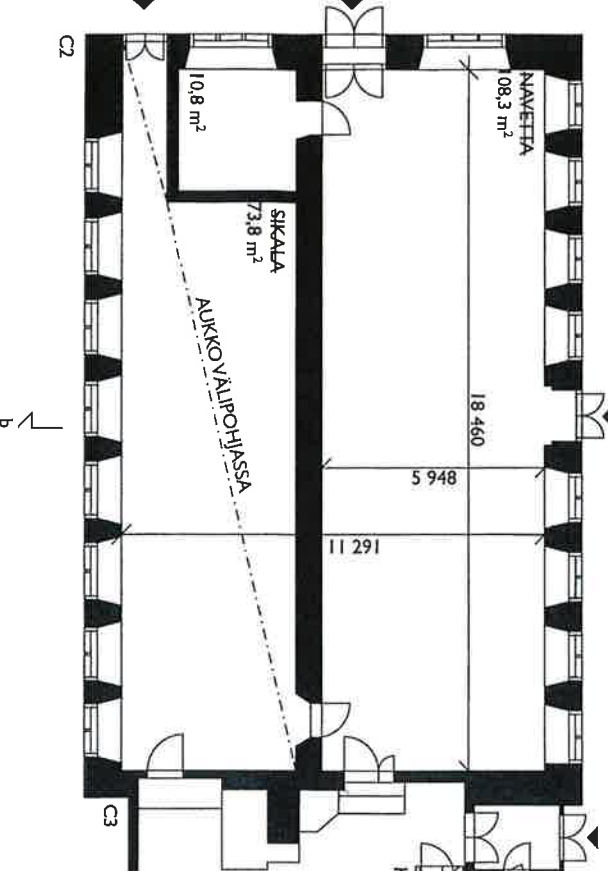
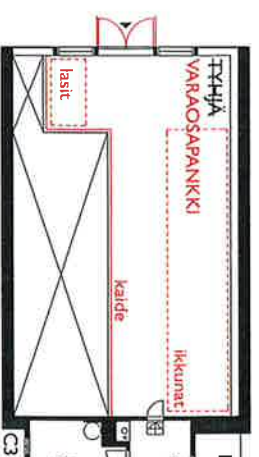
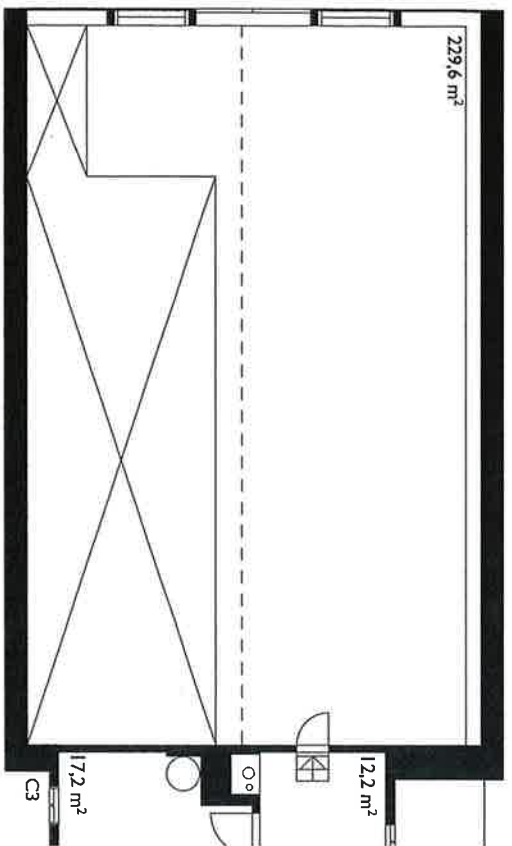


Sijainti.
1:1000

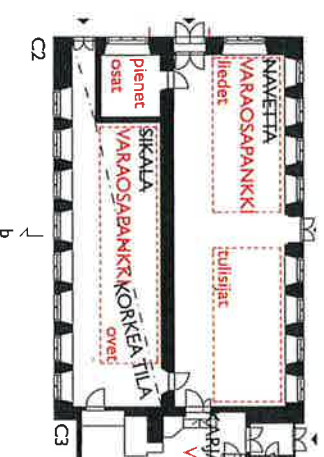
NAVETTA-SIKALA C2

Navetta-sikalan C2 holvatut ikkunarivistöt tuovat ensimmäisen kerroksen tiloihin runsaasti luonnonvaloa, kunhan suojanerit poistetaan. Paksut seinät ovat massiivimuurattuja. Pitkät tilat voisivat muuntaa puutyövärsäiksi koneineen tai varaosapankin varastotilaksi.

Rakennuksen välipohja on purettu sikalan yläpuolelta sen saamien kosteusvaurioiden takia. Välipohjan voi palauttaa tai jättää nykyiselleen. Välipohjan palauttaminen toisi käytettäväksi lisää lattiapinta-alaa. Palauttaminen myös rauhoittaisi ensimmäisen ja toisen kerroksen tilat toistensa meilulta.



- 1 varustesäiliö
- 2 oikohöylä
- 3 tasohöylä
- 4 pyördsäiliö
- 5 reurathionakone
- 6 työpyöriä

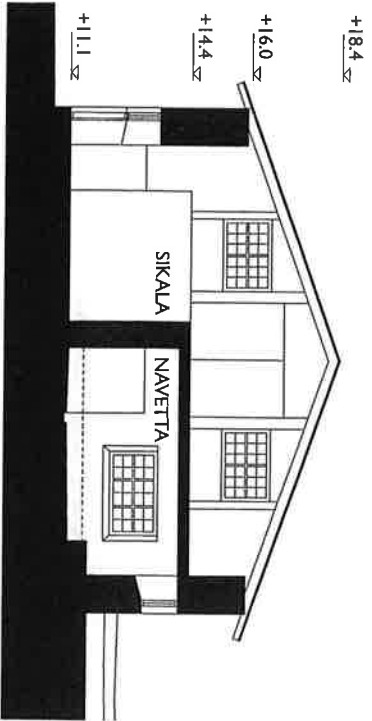


Navetta-sikalan C2 pohjapiirroksset. Nykkyilanne 1:200 ja suunnitelmat 1:400.



Muuratun navetta-sikalan C2 julkisivua lounaaseen. Limityksen, holvattujen ikkuna-aukkojen sekä tuuletusritilöiden rytmiä.

TUUKKA PÄIVÄRINNE 2010



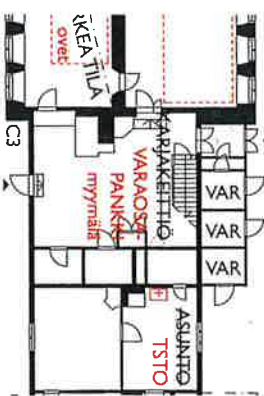
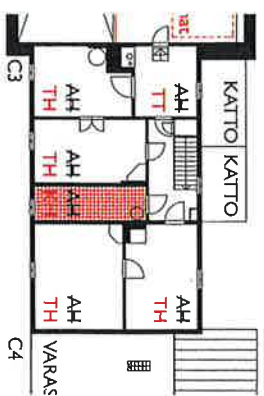
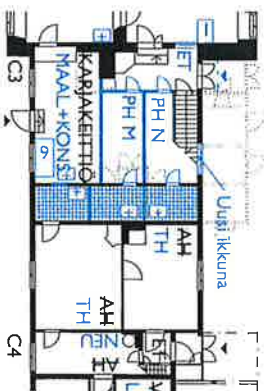
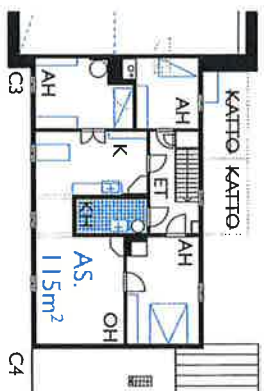
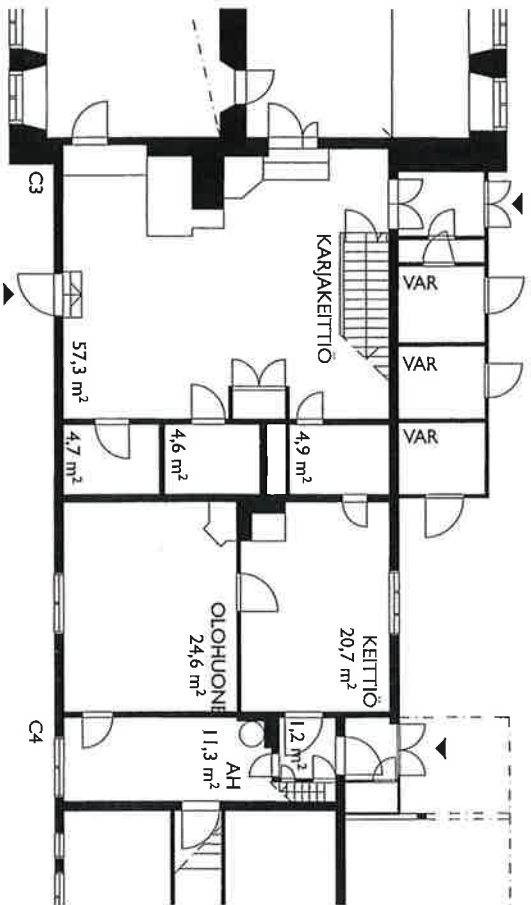
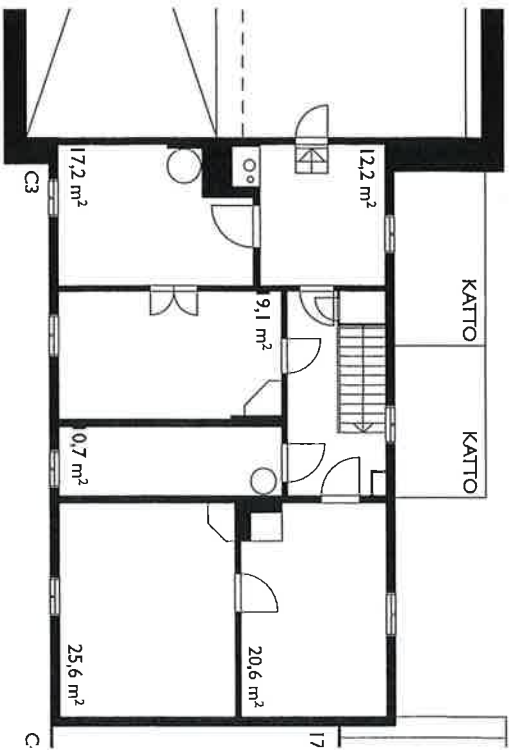
Leikkaus b-b 1:200.



Leikkaus b-b 1:400.



Leikkaus b-b 1:400.



 UUSI MÄRKÄTILIA
 UUSIVESIPISTE

Asuinrakennus C3. Pohjapiirrokset. Nykytila vasemmalla 1:200. Suunnitelmat 1:400.

ASUINRAKENNUS C3

Rakennuksen pohjakerrroksessa on ollut karjakeittiö sekä asunto. Yläkerrassa oli asunto. Rakennus on säilynyt hyvässä kunnossa. Alakerran asuntoa käytetään kesäisin. Karjakeittiö on varastona. Yläkerta on tyhjiällä.

Pintaremontin sekä uusien taloteknisten ve-tojen jälkeen entiset asunnot soveltuvat toimistotyöhön tai asunnoiksi. Mahdolliset uudet markätilat voisivat sijoittua rakennuksen keskivyyhykkeeseen. Karjakeittiöön voisi sijoittaa varaosapankin myymälän tai pukuhuoneita.



Sijainti:
1:1000



Asuinrakennuksen C3 julkisivu luoteeseen 2009. Ilkivallan tekijät olivat kivenneet varastojen kattojen kautta toiseen kerokseen.

ESPOON KAUPUNGINMUSEO



Talli ja vaunuvarasto C4. Julkisivu kaakkoon. EKM



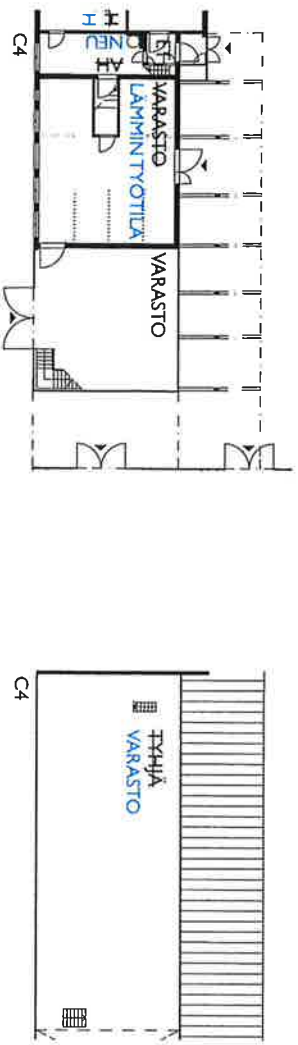
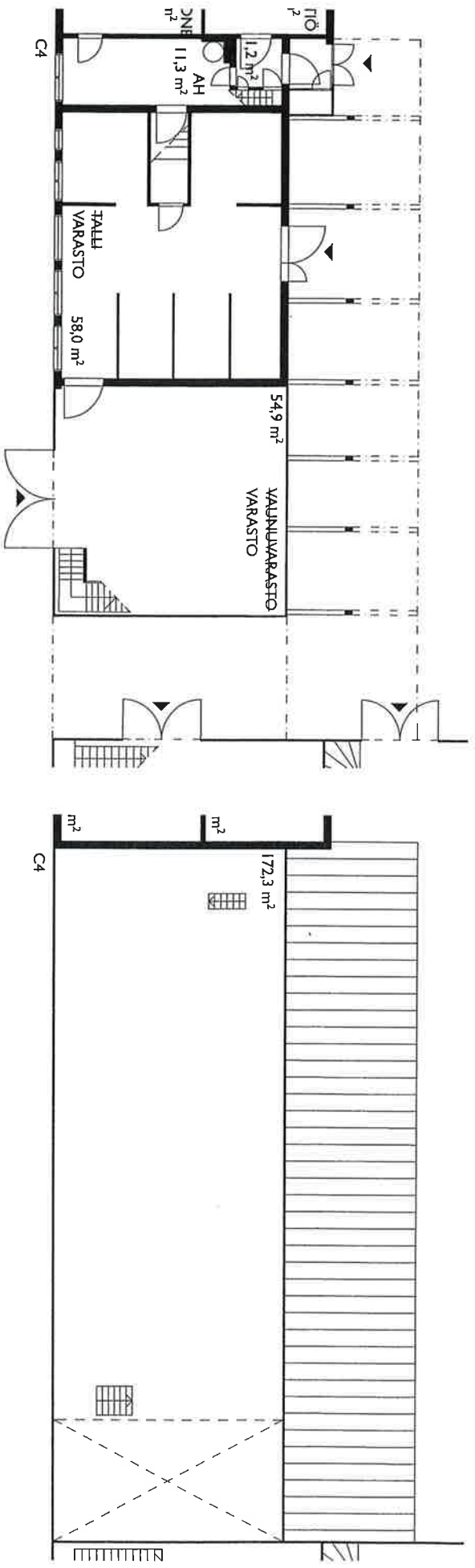
Näkymä tallista vaunuvarastoon C4.

TUUKKA PÄIVÄRINNE 2010



Talli ja vaunuvarasto C4. Luoteispuolen katos.

TUUKKA PÄIVÄRINNE 2010



Talli ja vaunuvarasto C4. Pohjapiirrokset. Lähtötilanne
1:200 ja suunnitelma 1:400.



Lahovaurioita tallin julkisivuissa.
TUUKKA PÄIVÄRINNE 2010

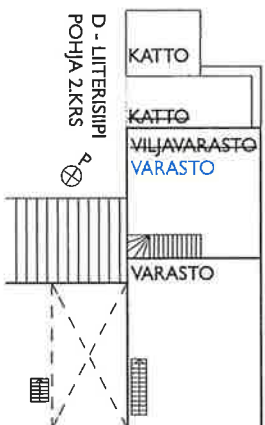
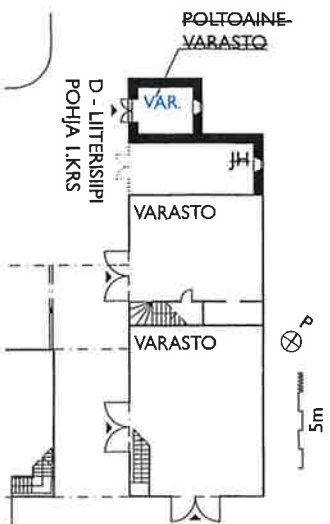
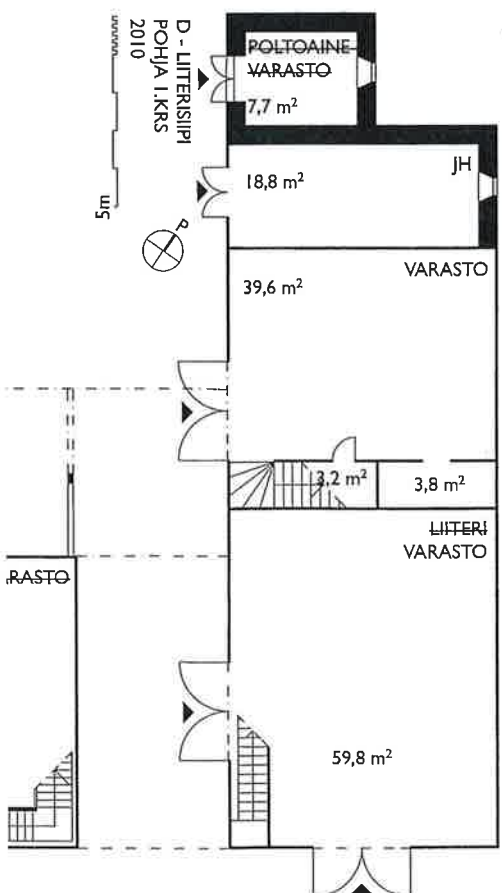
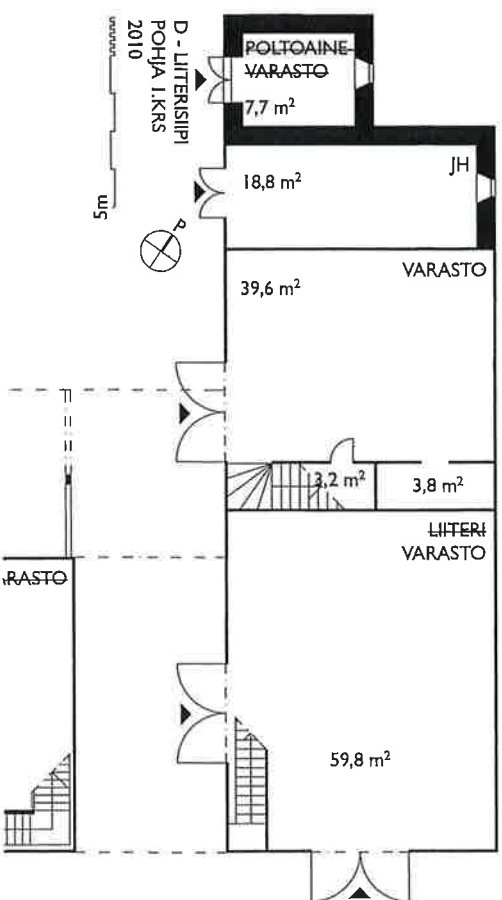
TALLI JA VAUNUVARASTO C4

Taidekeskussuunnitelmissa^{2,3} tallia ja vaunuvarastoa C4 on pidetty niin huonokuntoisena, että se kannattaa purkaa ja rakentaa tilalle samannuotoinen uudisrakennus. Tämä on linjassa Museoviraston 1979 antaman lausunnon kanssa. Lausunnossa muille rakennuksille ei esitetty yhtä tiukkaa suojelutavoitetta kuin rakennuksille A, B, F ja G.

Tallin hirsirungossa on lahovaurioita, mutta ne voidaan korjata. Tallia voisi käyttää työtilana ja toiparunkoinen varasto saisi jäädä kylmäksi varastotilaksi.



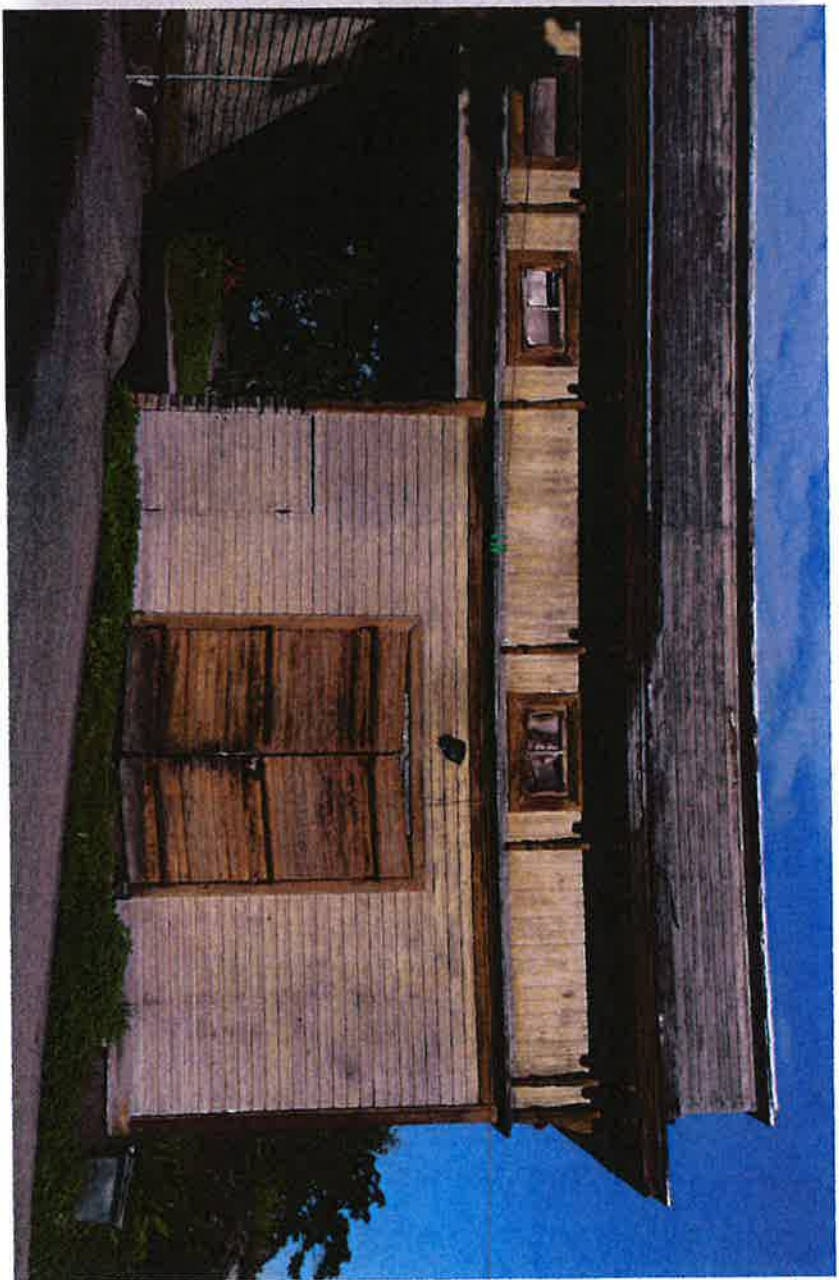
Sijainti.
1:1000



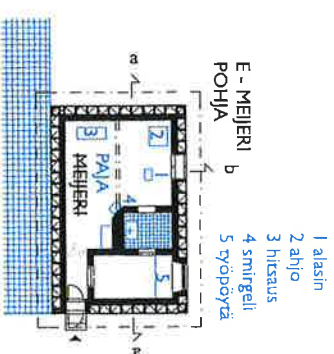
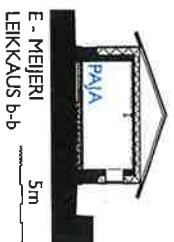
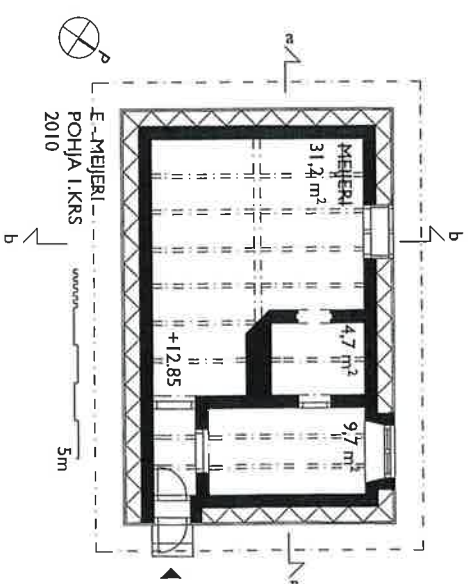
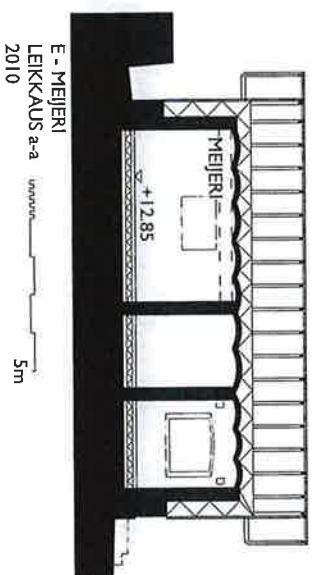
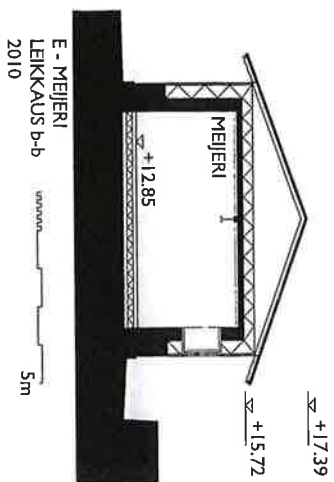
LITTERSIIPPI D
 Littersiipi soveltuu hyvin kylmäksi varastotilaksi. Jätekaton epämääräinen katto peittää alkuperäistä julkisivua ja se tulisi mielestäni purkaa.



Sijainti.
 1:1000



Puulitterin D1 välipohjapalkkista.
Puulitterin D1 ovi litterisivien päädysssä.
Jätekaton D3 katto peittää osittain alkuperäistä julkisivua.
TUUKKA PÄIVÄRINNE



- 1 lasin
- 2 ahtio
- 3 hitsaus
- 4 smingeli
- 5 työpöytä

Meijeri E. Leikkaukset a-a ja b-b sekä pohjapiirros.
Lähtötalanne 1:200. Suunnitelma 1:400.



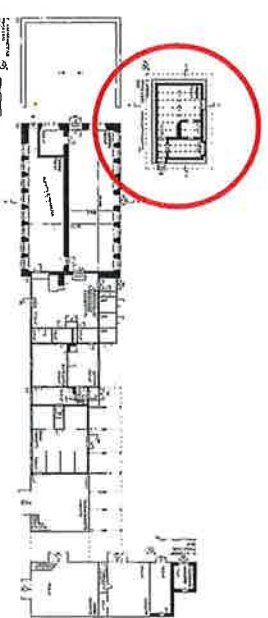
MEJERI E
Mejerin pitkään vuotanut katto korvattiin nykyisellä katolla 1990-luvun lopussa. Samalla vetyneet sammaleristeet poistettiin ja julkisivu suojattiin vesivanerilla.

Mejerin tilat soveltuivat moneen eri tarkoitukseen. Sinne voi hyvin kuvitella 1996 hanke- ja esisuunnitelman tarkistuksessa ehdotetun toimiston. Toisaalta mejerin sijoitettu sepän paja täydentäisi hyvin restaurointikeskuksen toimintaa.

9

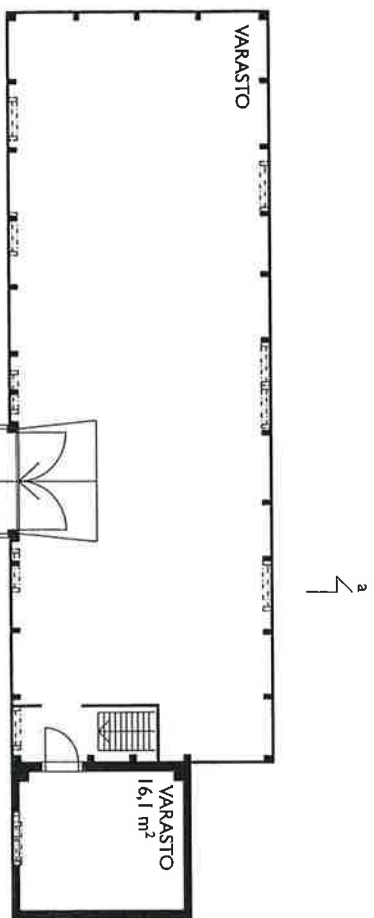
Mejerin E julkisivu koilliseen.
ESPOON KAUPUNGINMUSEO 2009

Mejerin E sisätilaa.
KARHUSAAREN TAIDEKESKUKSEN HANKE- JA ESISSUUNNITELMAN TARKISTUS 1996

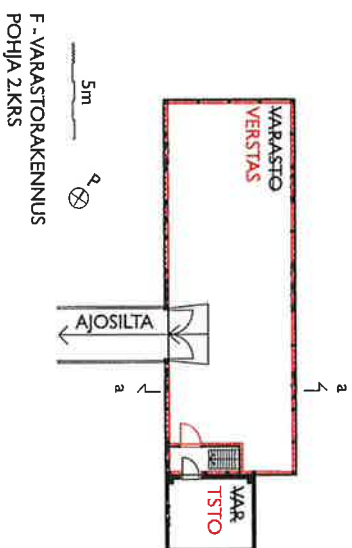


Sijainti.
1:1000

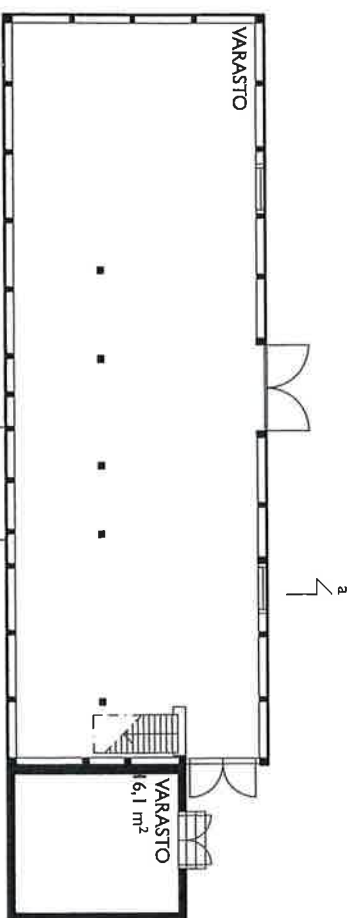
9



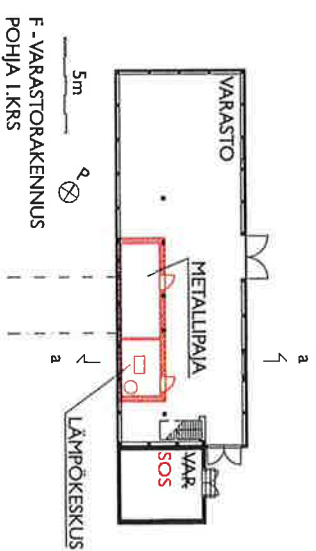
F -VARASTORAKENNUS
POHJA 2.KRS
2010



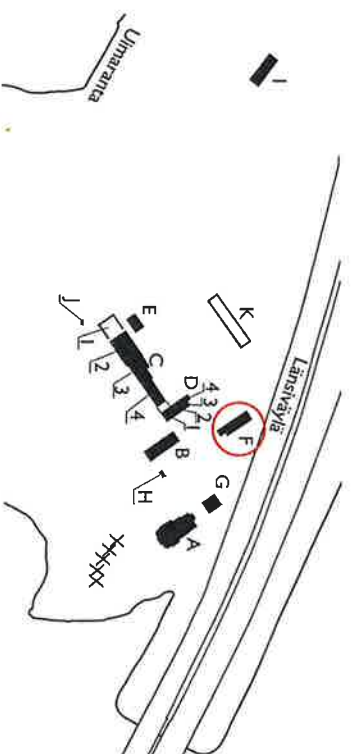
F -VARASTORAKENNUS
POHJA 2.KRS



F -VARASTORAKENNUS
POHJA 1.KRS
2010



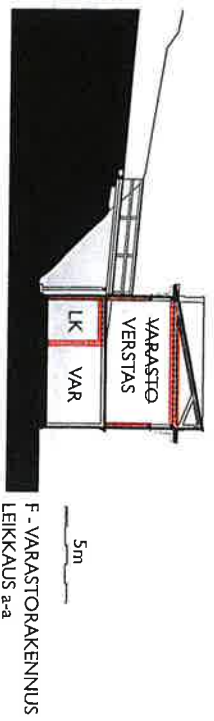
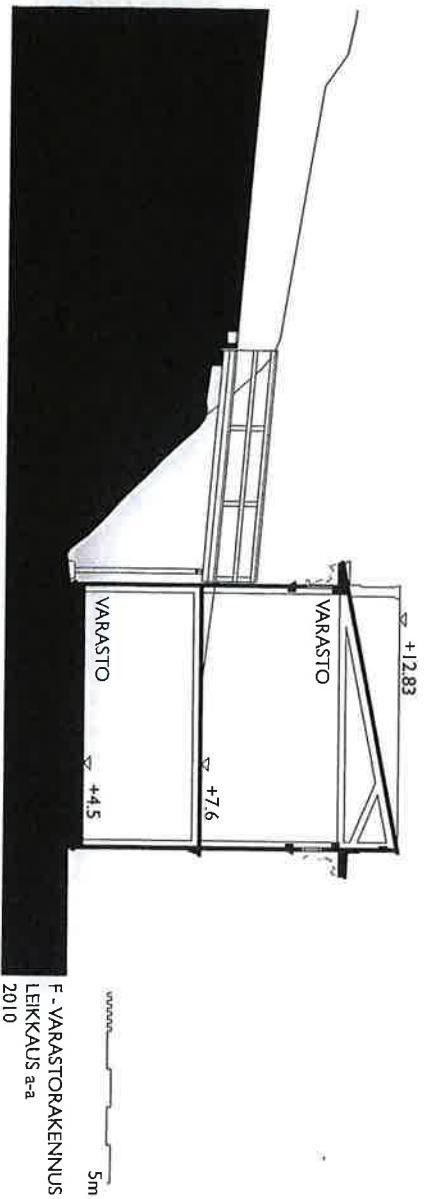
F -VARASTORAKENNUS
POHJA 1.KRS



VARASTORAKENNUS F

Rakennus on lähellä Länsiväyää. Sen julkisivu koilliseen on alttiina moottoritien melulle, mutta selkäpuolella on toisesta kerroksesta on silta hedelmäpuutarhaan päin. Reitti puutarhaan kulkee sillan jälkeen pienessä kallioleikkauksessa. Rakennuksen julkisivut sekä kattomuodon kätkevät seinäkkeet noudattavat päärakennuksen tyyliä.

Puusepänlilike Tiira on vuokrannut rakennuksen ja perustaa sen toiseen kerrokseen verstaan. Alakertaan tulee lämpökeskus sekä pieni metalliverstas ja varasto. Vuokralainen tekee tiloihin lisää lämmöneristyksen.



Hirsirunkoa rakennuksen kaakkoispuolella.

TUUKKA PÄIVÄRINNE 2010



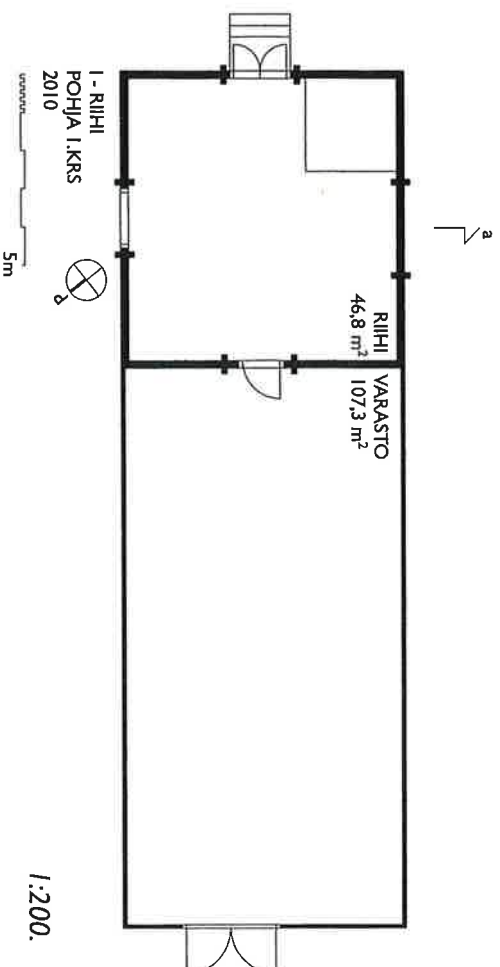
Varastorakennus F ulkoa.

TUUKKA PÄIVÄRINNE 2010

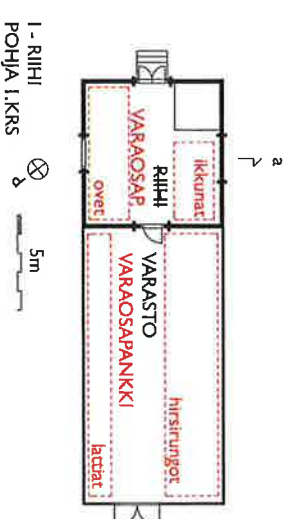


Tuleva verstaati toisessa kerroksessa.

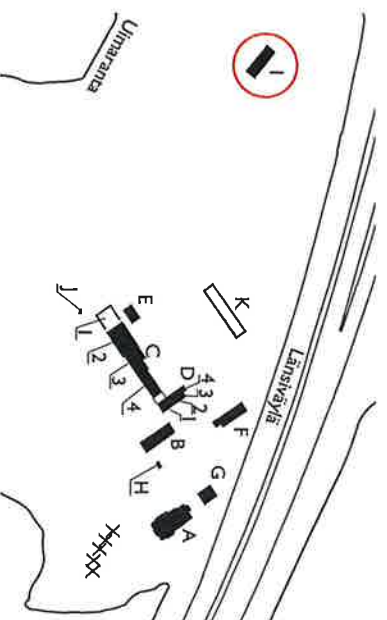
TUUKKA PÄIVÄRINNE 2010



1:200.



1:400.



RIIHI I

Riihi on suojeltu asemakaavassa merkinnällä sr: ”Rakennusteollisesti arvokas rakennus. (7 §), Rakennusta ei saa purkaa eikä sen ulkoasua eikä alkuperäisiä sisätiloja muuteta ilman pakottavaa syytä.” Muista rakennuksista etäällä sijaitsevaa rakennusta on käyretty varastona. Huonoon kuntoon päässyt katto odottaa korjausta pressun alla.

Suojelutavoitteet eivät estä tilojen käyttöä esimerkiksi varaosapankin tarpeisiin.



Riihen uunia lämmitettiin ulkoa.
ESPOON KAUPUNGINMUSEO

Sijainti.
1:5000.



69

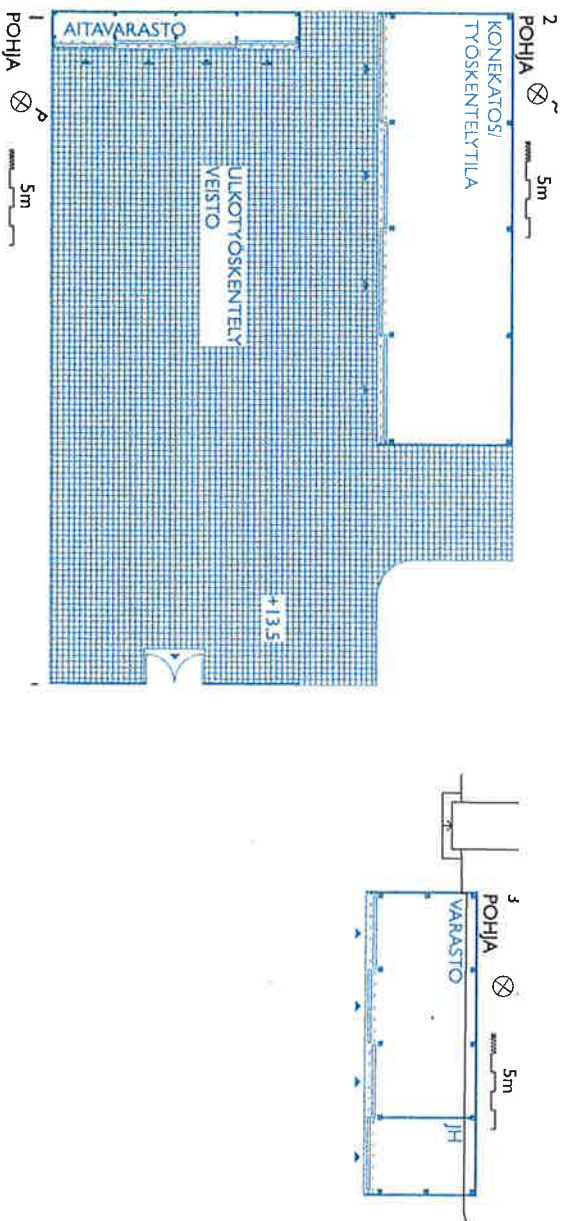


70

Riihen I kaakkoisjulkisivu.
ESPOON KAUPUNGINMUSEO



Riihen varasto-osan ovelle pääsee kätevästi autolla. Riihen koillisjulkisivulla on yhtenäisen vaakapanelointi. ESPOON KAUPUNGINMUSEO



VEISTOPAIKKA SEKÄ RAKENNUKSET 1 JA 2

Veistopaikka on suunniteltu käytettäväksi hirsien veistämiseen. Tasainen pengerretty alue soveltuu myös runkojen esikokoamiseen. Yleisimpiin paksuksiin veistettyjä hirsitä ja parruja voitaisiin tuottaa tulevaa käyttöä varten hiljaisemmalla talvikaudella sekä myytäväksi varaosapankissa.

Aitavarasto / on veistotyön apuvälineiden säilytyspaikka. Varastorakennus 2 on materiaali- ja työkaluvarasto sekä työskentelytila.

ULKOKÄYMÄLÄJ

Ulkokäymälä on seklin rakennettu kartanotyyllillä. Se tulee kunnostaa ja ottaa käyttöön.

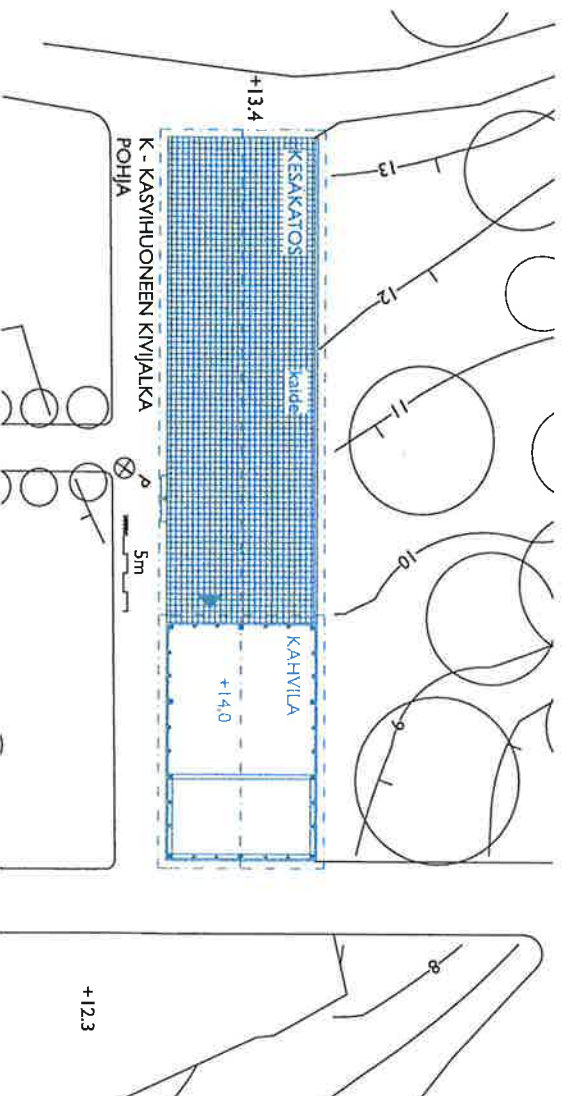
VARASTORAKENNUS 3

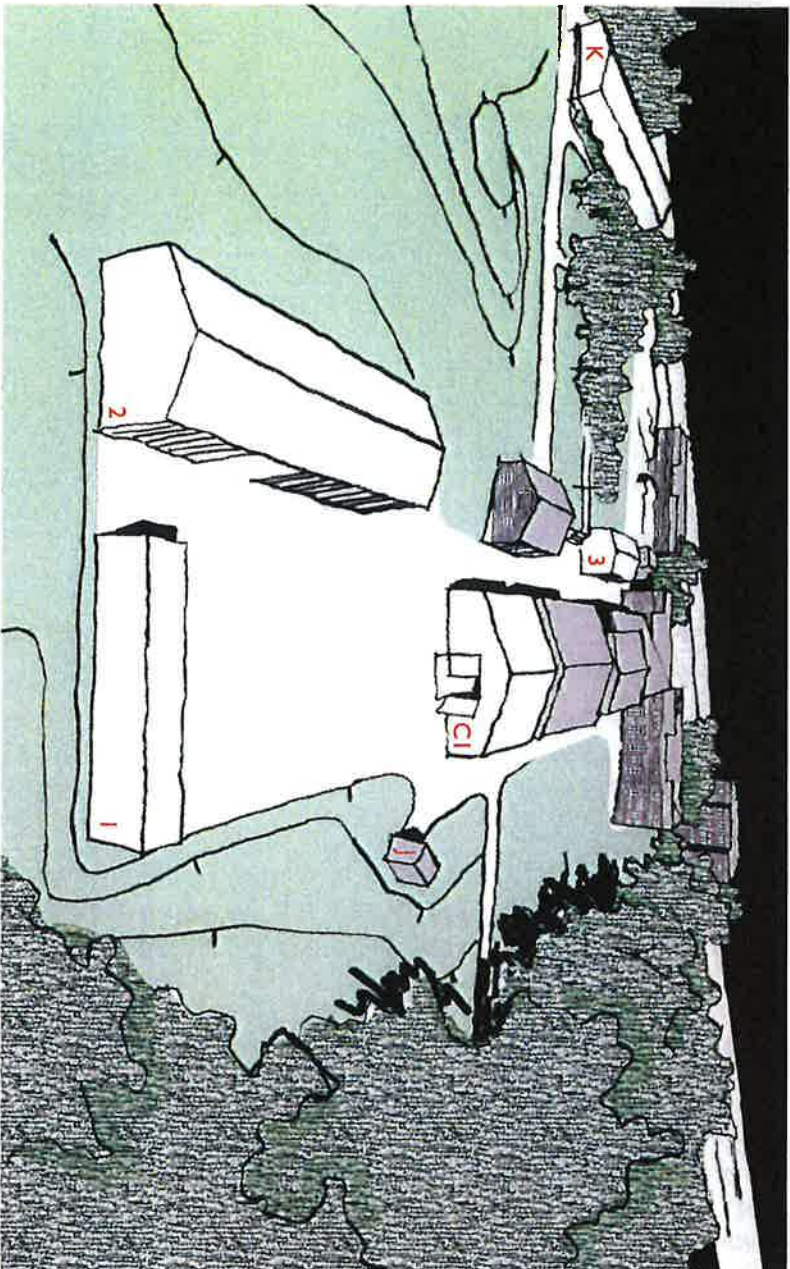
Paikalla on alunperin sijainnut pienempi varastokatos. Nyt rakennettava katos sisältäisi tilat jätte ja kierrätysasioille ja palvelisi yleistä varastoinnin tarpeita.

KASVIHUONEEN KIVIJALKA K

Kasvihuoneen kivijalka sijaitsee siten, että sen paikalle sijoitettu rakennusmassa täydentäisi hedelmäpuutarhan pihapiiriä.

Mielestäni kivijalka tulisi ainakin kunnostaa. Siihen se voisi toimia kesäisen tapahtumakatosken pitopaikkana. Suunnitelman ajajemmassa versiossa olen luonnostellut paikalle myös pysyvän kahvilarakennuksen.

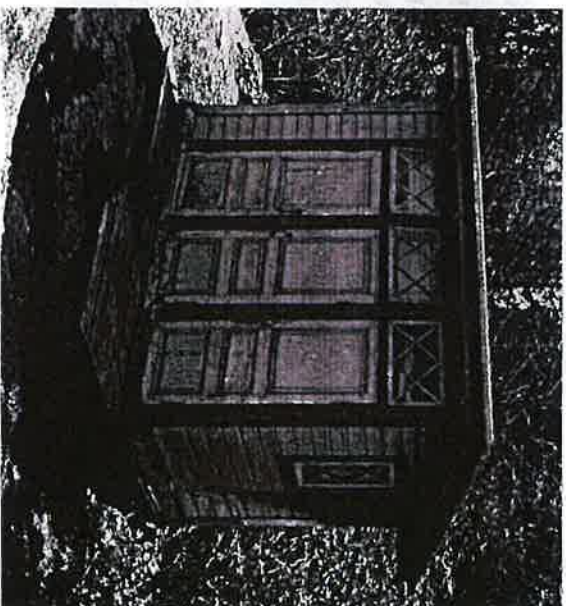




Näkymä lounasta. Uudet rakennusmassat ovat: 1 Aitavarasto, 2 Varasto-Työskentelykatos, 3 Varasto-jätehuone, C1 Lantala sekä K Kasvihuoneen kivijalka katoksiineen.



Sijainti:
1:10000



Ulkokäymäjä j n.1958.
PINGERYÖ, HELSINGIN KAUPUNGINMUSEO



Ulkokäymäjä j 2009.
ESPOON KAUPUNGINMUSEO