

SINEBRYCHOFFIN MEIJERI

Karhusaari, Espoo

OVET JA IKKUNAT

2.6.2023

*Aapo Niinikoski
Anttoni Niskanen
Anna Poikulainen*



TUTKIMUSKOHDE

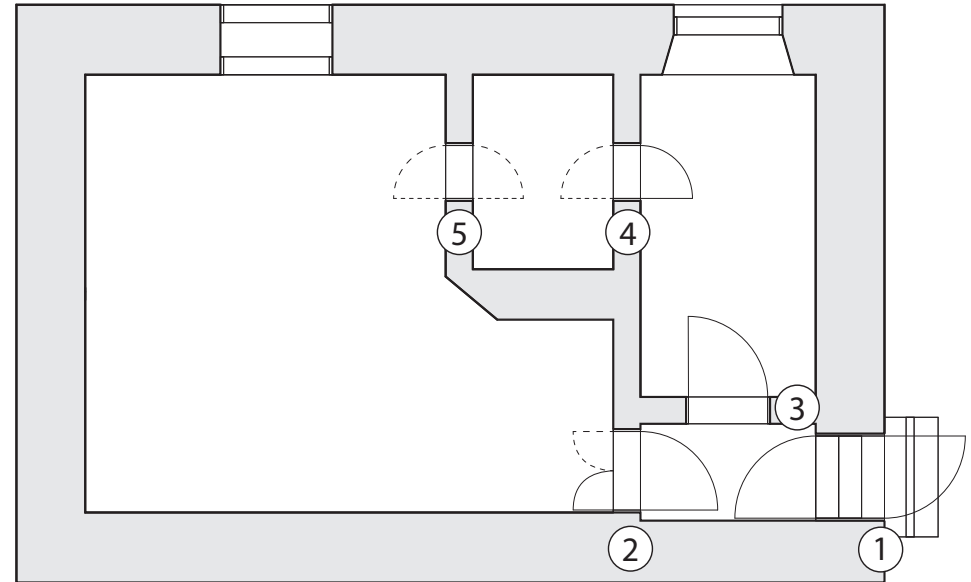
Tämä osio käsittelee kurssin tutkimuskohteena olevan, Sinebrychoffin huvila-alueeseen kuuluvan meijerirakennuksen ovia ja ikkunoita. Meijeri asettuu tontille koillis-lounassuuntaisesti. Rakennuksen ulko-ovi on koillisella julkisivulla ja muut aukot lounaan ja luoteen puoleisilla julkisivuilla.

Rakennuksessa on viisi oviaukkoa, joissa on vaihteleva määrä ovia. Monessa aukossa on tai on ollut kaksi ovea, mikä on auttanut pitämään tiloja viileänä. Rakennuksen ovet ovat rakenteeltaan yhdenmukaisia, puisia pienaovia.

Pääkerroksen lisäksi rakennuksen välipohjan yläpuoliseen tilaan johtaa luukku, jonka rakenne vastaa pääkerroksen ovia.

Rakennuksessa on yksi ikkuna.

Ikkunan lisäksi rakennuksen seinässä on aukko.



Meijerirakennuksen pohjapiirros, kurssin tuottama. Oviaukot numeroitu ja puuttuvat ovet merkitty katkoviivalla.

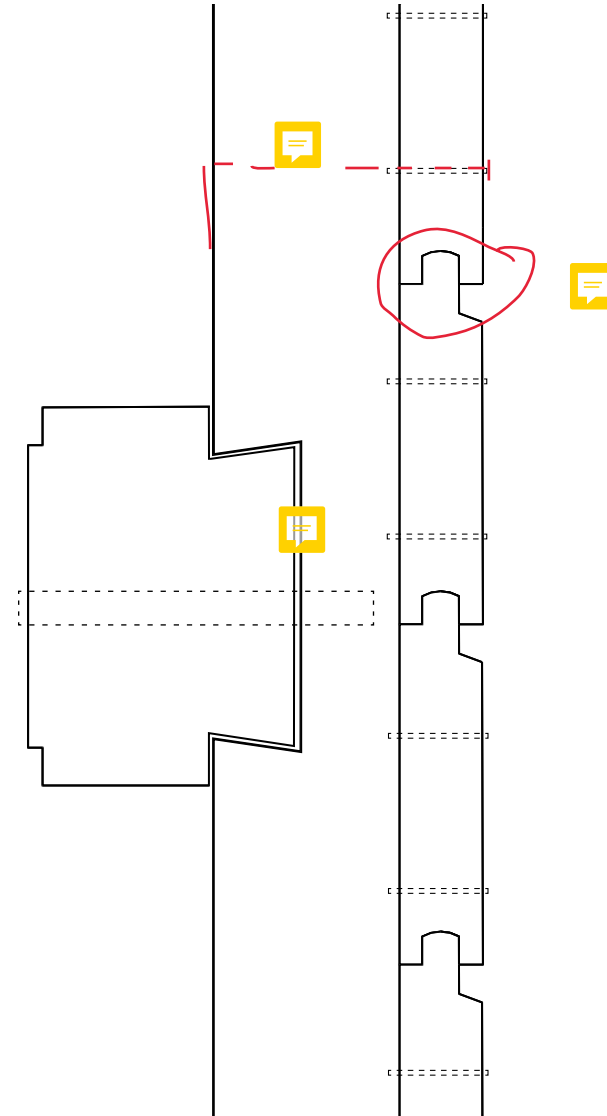
OVET

Meijerin ovet ovat yhdenmukaisia, puisia pienaovia. Kaksi kiilan muotoista pienaa on upotettu ovilautoihin kaiverrettuihin uriin ja kiinnitetty alun perin puutapeilla. Kiinnitystä on vahvistettu nauloilla. Rakenne mahdollistaa puun elämisen.

Joissain rakennuksen ovissa on tulkittavissa, että ovia on muokattu valmistuksen jälkeen. On mahdollista, että ovet on tuotettu sarjassa saman kokoisiksi ja myöhemmin sovitettu sahaamalla eri kokoihin aukkoihin ja karmeihin. Ovia on myös saatettu uusiokäyttöä.

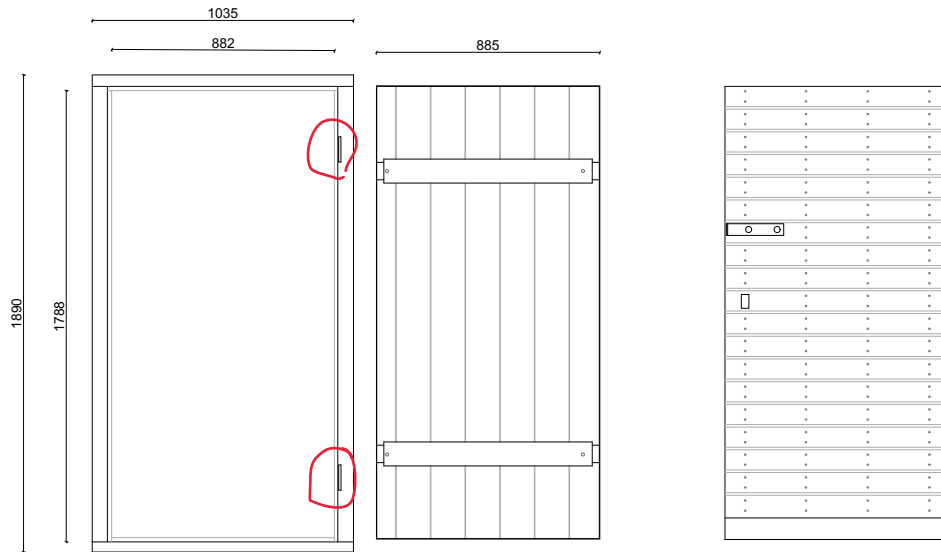
Ovien taustat on vaakalaudoitettu hammastetuilla laudoilla, jotka on kiinnitetty pystylaudoitukseen nauloilla. Vaakalaudoituksen rakenne on yhdenmukainen kaikissa rakennuksen ovissa. Laudoitus on maalattu eri tilojen ovissa eri värisiksi.

Suurin osa karmeista on valmistettu yhdestä puukappaleesta, johon huullokset on kaiverrettu. Osa karmeista on maalattu, osa on käsittelemättömiä.



Ovien pienarakenne 1:2

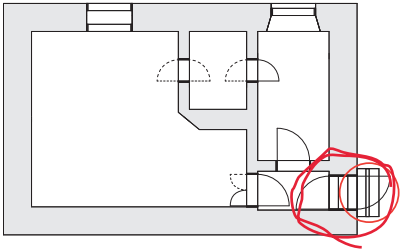
ULKO-OVI



Ulko-oven karmin ja ovilehden mitat, sekä ovilehden vaakalaudoituksen asu. Vaakalaudoitus on maalattu ruskeaksi.



Rakennuksen ulko-ovi suljettuna.



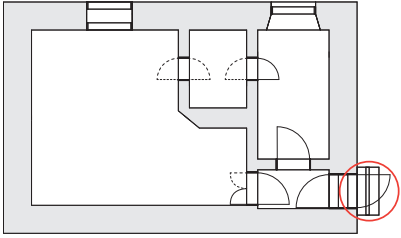
Ulko-ovi avattuna. Taustalla eteishuoneen ensimmäinen ovi portaan yläpäässä.



Ulko-oven vaakalaudoitus ja maalipinta on kulunut. Ovessa on uusi lukko.



Pienan ja vaakalaudoituksen rakenne on yhdenmukainen rakennuksen kaikissa ovissa.



Karmi ja kynnys ovat kuluneet. Taustalla eteishuoneen ensimmäinen ovi portaan yläpäässä.

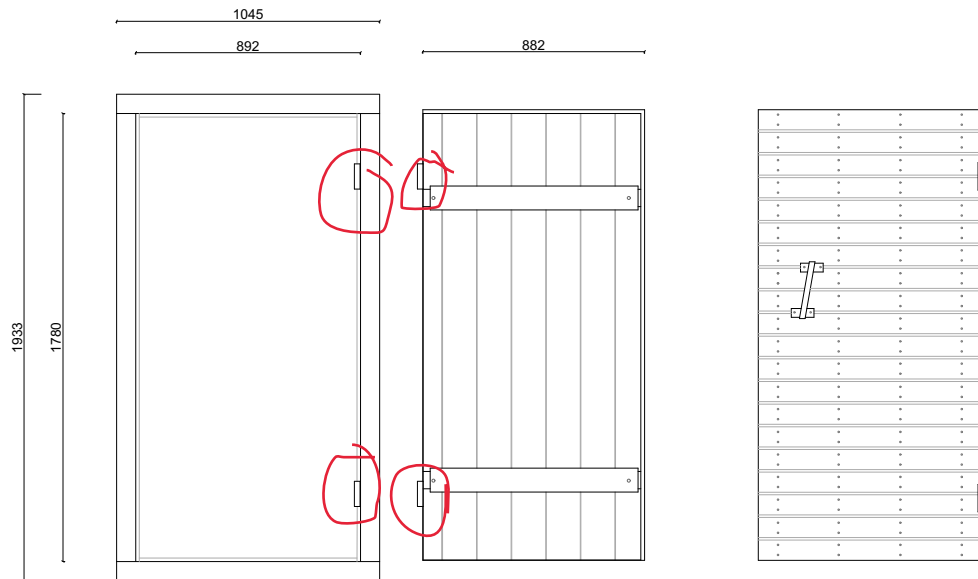


Karmin hammastettu liitos ja karmin ja seinän väliin jäävä rako.



Karmin liitos ja huullokset.

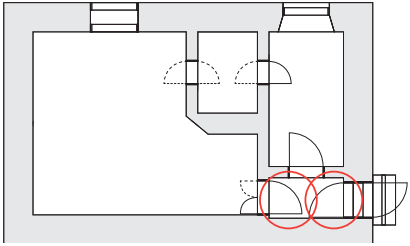
ETEISHUONEEN OVET



Eteishuoneen ovien ja karmien perusmitat, sekä sivuhuoneeseen johtavan oven **vaakalautoituksen asu**. Sivuhuoneeseen johtavan oven vaakalautoitus on maalattu vaaleaksi, kahden muun oven vaakalautoitus ruskeaksi.



Eteishuoneen ovi etuhuoneesta kuvattuna. (?)



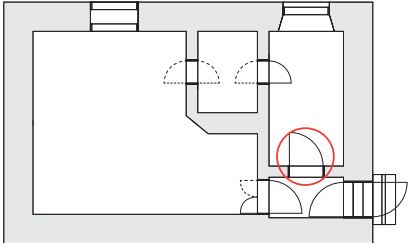
Eteishuoneen ensimmäisen oven karmi, sarana ja ovilehti.



Eteishuoneen ensimmäisen oven ka



Eteishuoneen meijerisaliin johtava ovi. Ovi aukeaa eteishuoneeseen, sen vaakalautoitus on maalattu ruskeaksi ja siinä on hakalukitus.



Sivuhuoneen ovi avattuna. Seinä on holvattu karmen yläpuolelta.

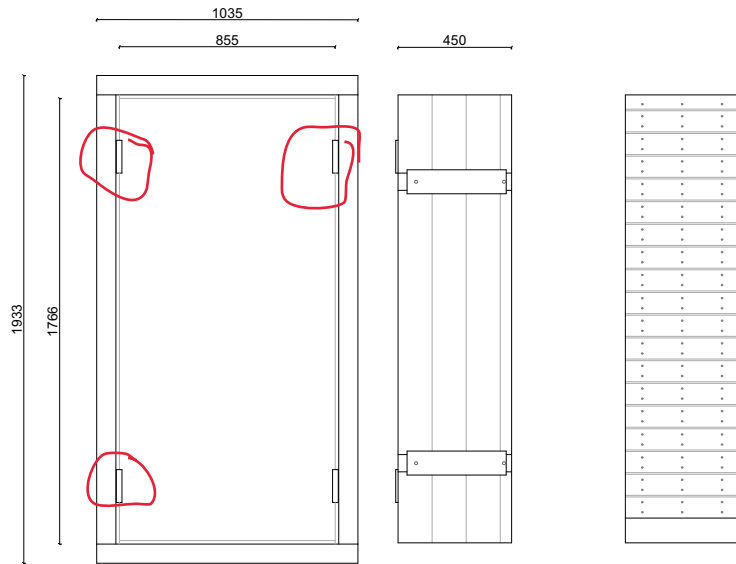


Sivuhuoneen karmissa on saranat molemmilla puolilla. Ovi on ehkä siirretty karmen toiselle puolelle tai ovia on ollut alun perin kaksi. (?)



Sivuhuoneen puinen kahva on kiinnitetty oveen nautoilla. Puuttuvan vaakalaudoituksen kohdalla on mahdollisesti ollut lukko.

PARIOVI

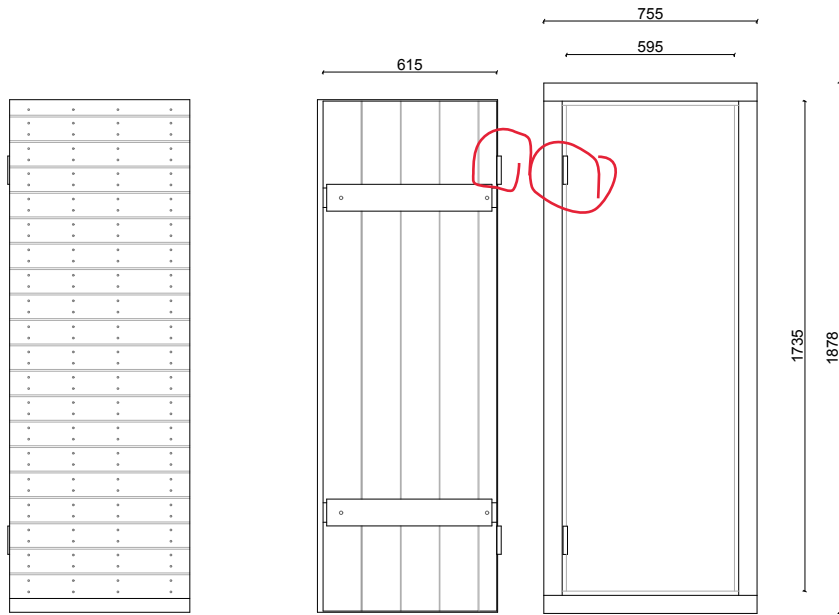


Parioven karmien ja ovilehtien mitat, sekä ovilehden **vaakalaudoituksen asu**. Toinen ovilehdistä puuttuu. Jäljellä olevasta ovilehdestä on nähtävillä oven rakenne, joka vastaa meijerin muita ovia. Vaakalaudoitus on maalattu vihreäksi.



Pariovi meijerisalista kuvattuna. Karmin toisella puolella eteishuoneen ovi.

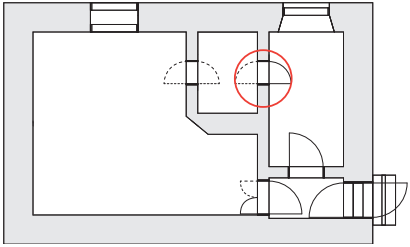
ALLASHUONEEN OVET



Allashuoneen ovien ja karmien **perusmitat**, sekä vaakalaudoituksen asu.



Allashuoneen ovi sivuhuoneesta kuvattuna.



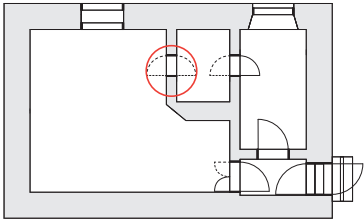
Allashuoneen ovi avattuna. Karmi ja ovi pienoineen on maalattu siniseksi. Ovilehdessä näkyvillä lukon paikka.



Allashuoneen oven karmi. Karmiin kiinnitetystä saranoista on tulkittavissa, että ovilehtiä on ollut kaksi.



Oven lukkopesä ja vaakalaudoituksen nauvoja.



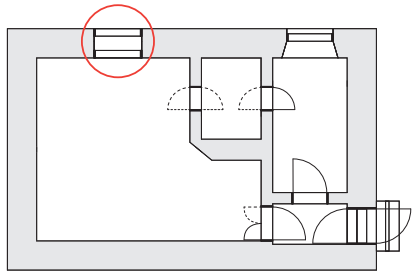
Kylmähuoneen oviaukko meijerisalista kuvattuna.



Puuttuvan karmin upotus seinärakenteessa. Karmin rakenne on luultavasti vastannut allashuoneen toisen oviaukon karmia.



Karmin pystyrakenne ja kynnyks. (?)



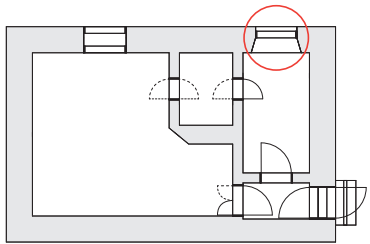
Pohjakaaviot ikkunalle ja aukolle olkaa hyvät :)

IKKUNA POHJOISEEN

Pohjoiseen ilmansuuntaan avautuva ikkuna koostuu välikarmillisesta kaksilehtisestä ulospäin aukeavasta yksilasisestä rakolistallisesta kitti-ikkunasta. Molemmat ikkunalehdet on jaettu vaaka ja pystyvälipuiteilla kuusiruutuisiksi.

Postipuuhun sekä ylä- ja sivukarmeihin kiinnittyy halkaisijaltaan 15mm rautaputkesta valmistettu säleikkö, joka noudattaa samaa jakoa vaaka ja välipuiteiden kanssa. Sisäpuolella ikkunassa on kaksilehtiset puiset luukut, jotka ovat mahdollista taittaa keskeltä pienemmäksi. Lisäksi ikkunan sisäpuolen karmeissa on viitteitä irrottavasta saranattomasta ikkunapuitteesta.

Sekä ulko-, että sisäpuolella ikkunalauta on viistetty alaspäin viettäväksi, kuten myös ikkunan pielet, jotka ovat viistetty ulospäin aukeaviksi. Tämä vaikuttaa valon ohjautumiseen, kuin myös tiivistyvän ja vaakapinoille satavan veden poisohjaukseen.



Pohjoiseen avautuva ikkuna sisä- ja ulkopuolelta kuvattuna toukokuussa 2023



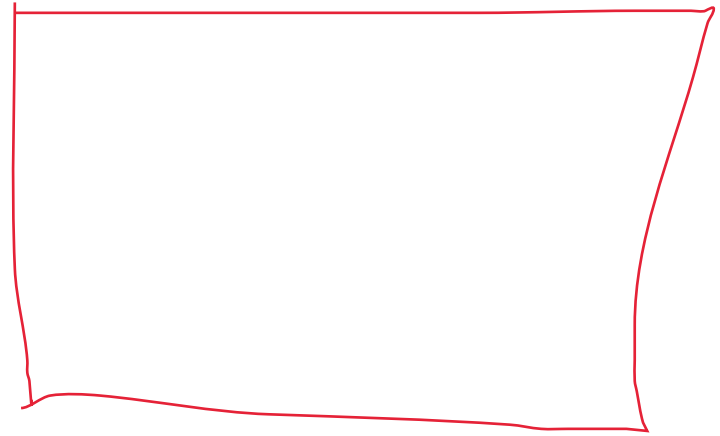
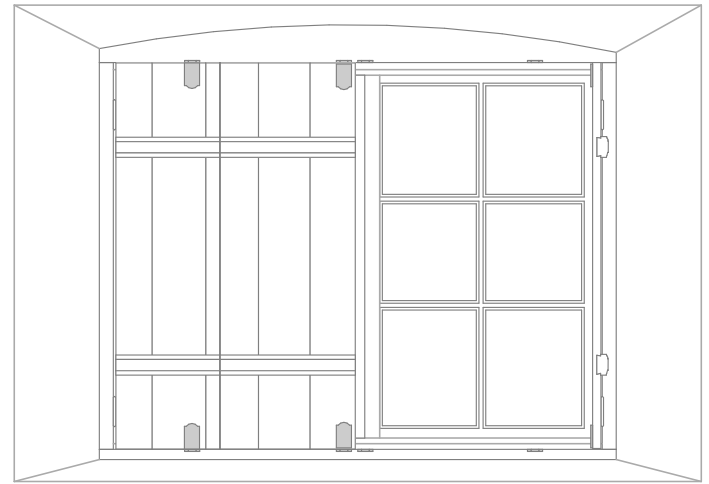
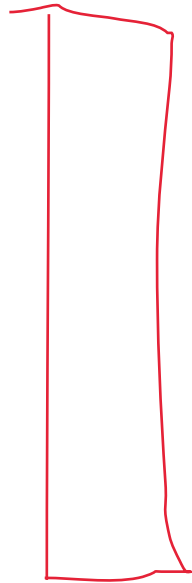
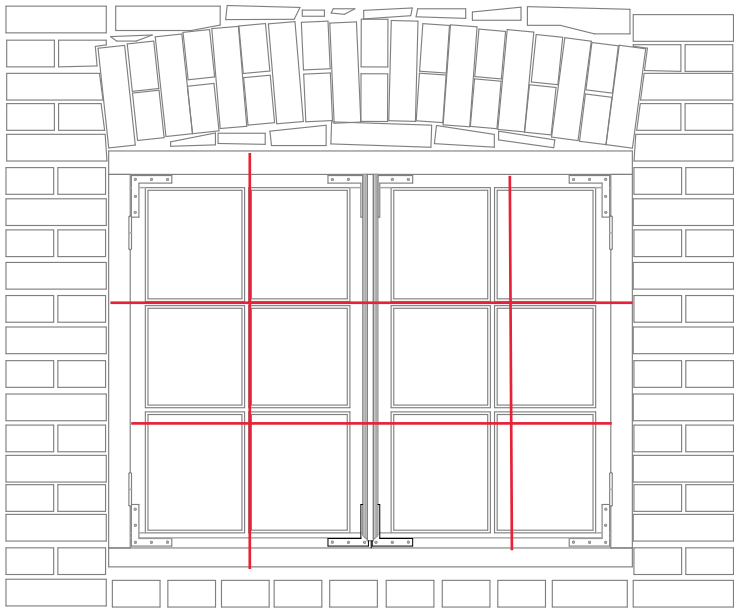
Ikkunankarmi sisältäpäin, jossa kynte mahdolliselle irroitettavalle talvipuitteelle .



Oikeanpuoleisen ikkunalehden karmissa nähtävissä rautakaltherin ja pystypuiteiden noudattama jako, sekä kiväärisalvan lukkopesä.



Postipuun keskelle kiinnittyvä rautakalteri. Takalalla näkyvä punertava kynte antaa viitteitä erityisen tiviiksi tehdystä ikkunasta joka on valmistettu ennen moderneja tiivisteitä.





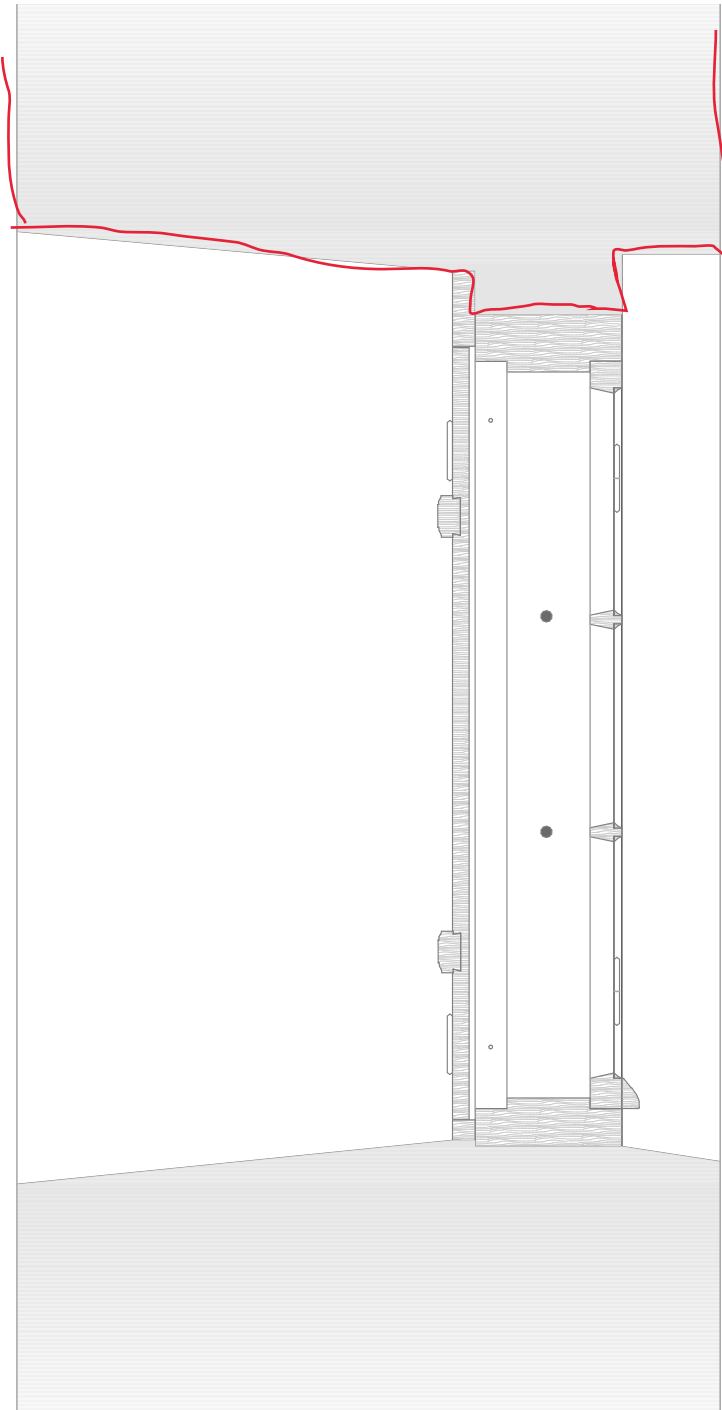
Viistetty profiloitu rakolista kiinnittyy alapuitteeseen jossa ei ole tyypillistä vesiuraa. Taka-alalla postipuuhun kiinnittyvät suljinhelat.



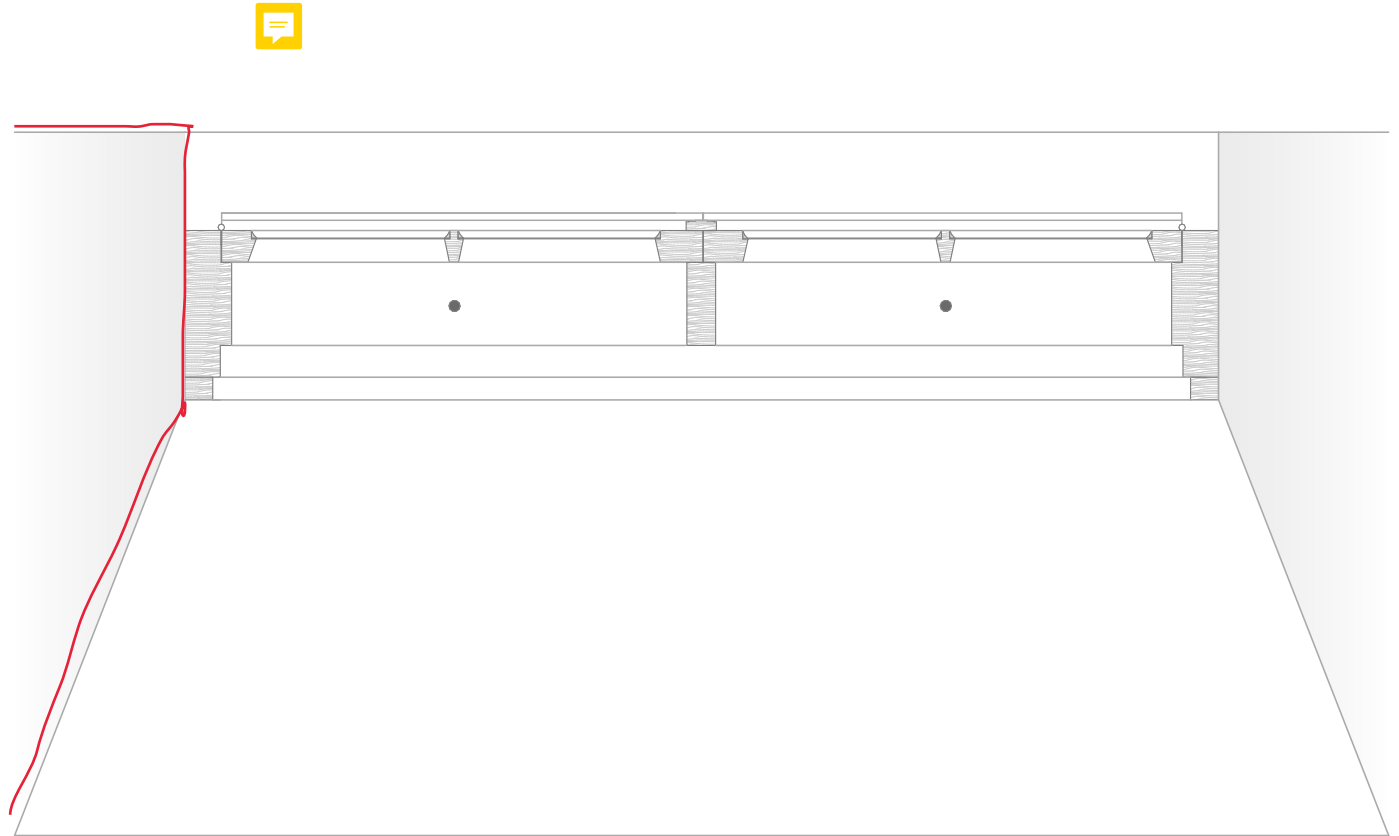
Ikkunan puitteessa kaksitappisen litsin sahauksessa syntyneet jäljet, sekä puutapit jotka kertovat ikkunalehden valmistuneen ennen 1930-lukua. Mikkola, J. & Böök, N. (2011), s.81



Profiloitu rakolista peittää metallisen kulmaraudan.



Pystyleikkaus 1:10



Vaakaleikkaus 1:10



Sisäpuolella kuvatussa postipuussa oleva kierrehela mahdolliselle talvipuitteelle.



Ikkunakarmin sisäpuoleen kyntteessä nähtävissä viitteitä vaaleasta eristysteipistä.



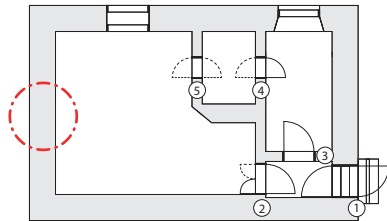
Ikkunan talvipuitteen kiinnityskolo sivukarmissa, sekä luukun kiinnittyminen norjalaisella saranalla ikkunankarmiin.

LUUKKU ULLAKOLLE

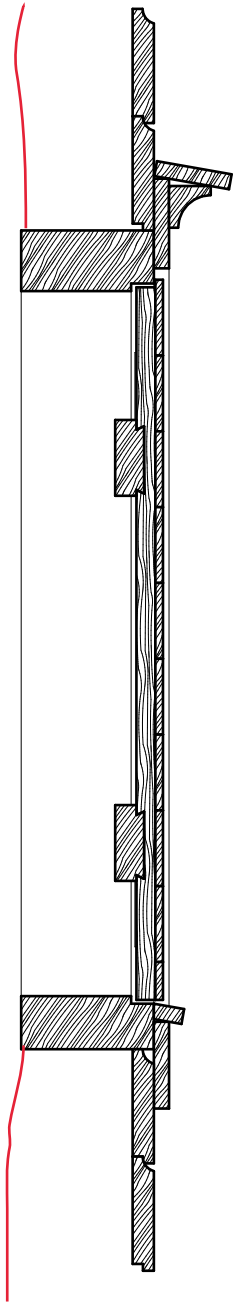


Rakennuksen länsipäädystä ullakolle vievä luukku. Luukun ovesta vastaavanlainen rakenne kuin rakennuksen pienaovissa. Kaksi koristehöylättyä pienaa upotettu ovilautoihin. Kiinnitys puutapeilla ja myöhemmin vahvistettu nauloilla.

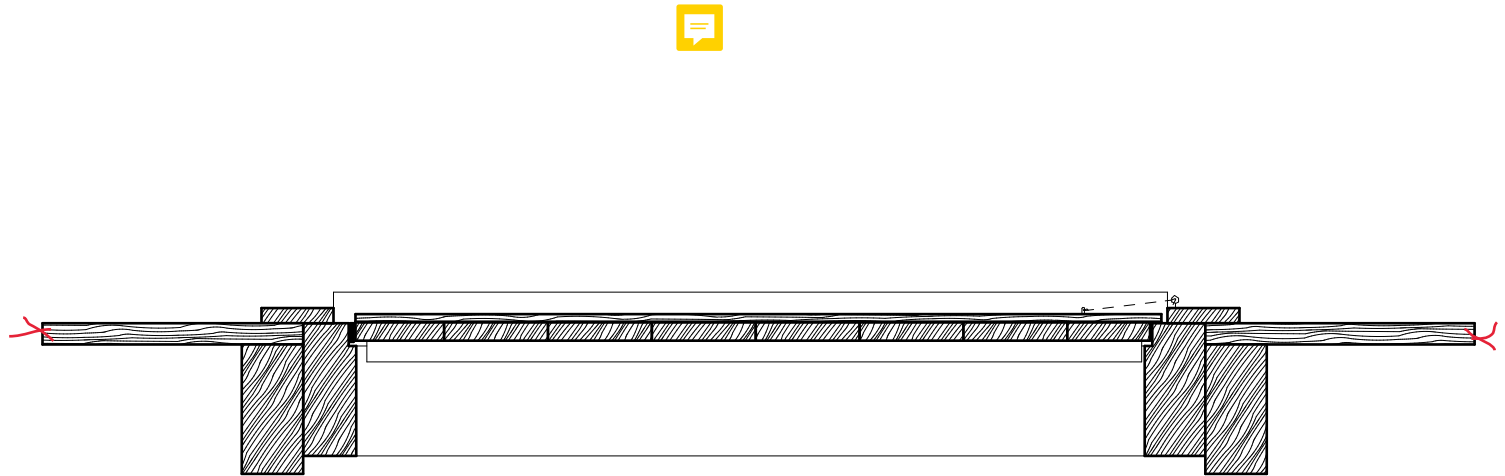
Luukun vuoraus vastaavanlainen pohjoiseen aukeavan luukun kanssa. Ylävuorilauta ulkoneva.



Pohjoiseen avautuva ikkuna sisä- ja ulkopuolelta kuvattuna toukokuussa 2023



Pystyleikkaus 1:10



Vaakaleikkaus 1:10



Luukun ovi lukitaan salvalla. Kuvassa salvan vastakappale.

Viitteet

Mikkola, J. & Böök, N. (2011). Ikkunakirja : perinteisen puuikkunan kunnostaminen. Moreeni.

