



Kuva: Laura Mattila

Sinebrychoffin huvila-alueen meijerin ovet, ikkunat ja ilmanvaihto

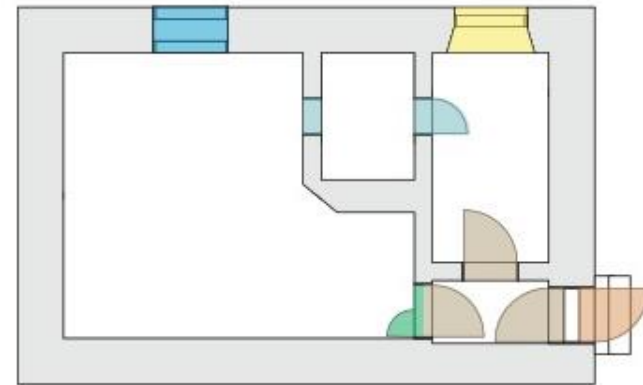
Aapo Niinikoski, Anna Poikulainen, Anttoni Niskanen

Pohjapiirros

Ovet

Meijerin ovet ovat rakenteeltaan yhdenmukaisia, puisia pienaovia. Ovia on ollut yhteensä yhdeksän. Tässä tutkimuksessa ovet on jaettu neljään tyyppiin, jotka ovat: ulko-ovi (oranssi), eteishuoneen ovet (ruskea), saluunaovi (vihreä) ja kylmähuoneen ovet (vaaleansininen). Samaan joukkoon ryhmitellyt ovet ovat keskenään samanlaisia.

Ikkunat ja aukot



Ovien tyypittely turhaa -> numerointi
Jaottelu muuten
ovet, ikkuna, luukut
tai ovet ja luukut, ikkuna

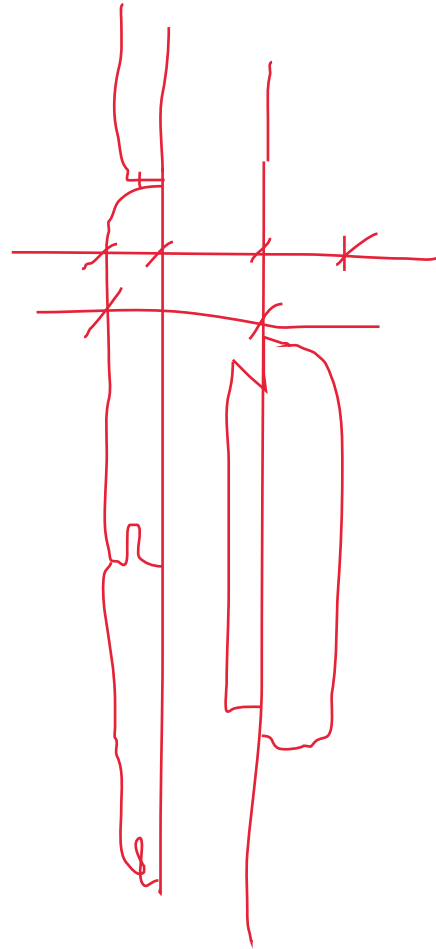
Ovet

Ovien tyyppiirteet

~~Tyypikuva~~

Riittää se detsku.

Detaljikuva 1:1 tai 1:5?



Esitetään yhdessä valokuvan / -kuvien ja selostuksen kanssa.

Ulko-ovi

Meijerin ulko-ovi on ulos aukeava, puurakenteinen pienaovi.

Pienat on alun perin kiinnitetty pystypuihin puutpeilla, myöhemmin on lisätty naulat.

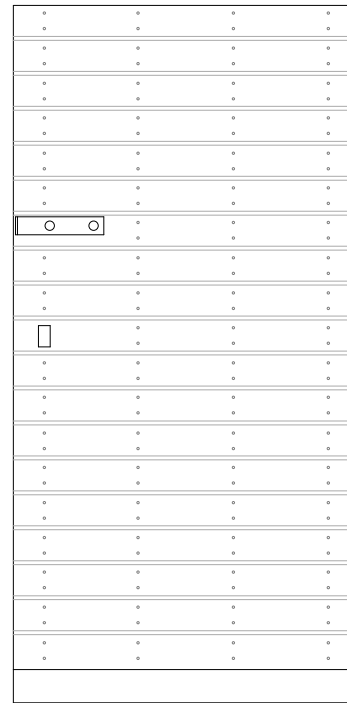
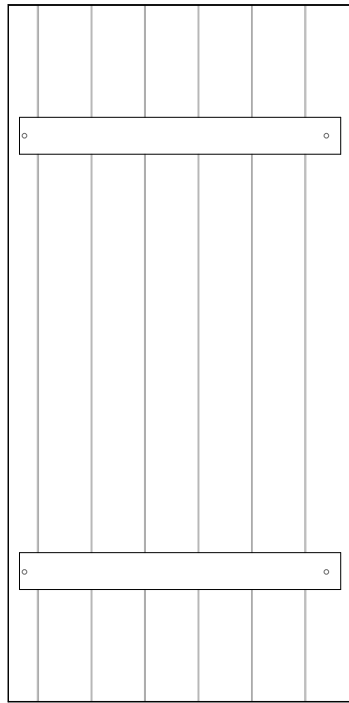
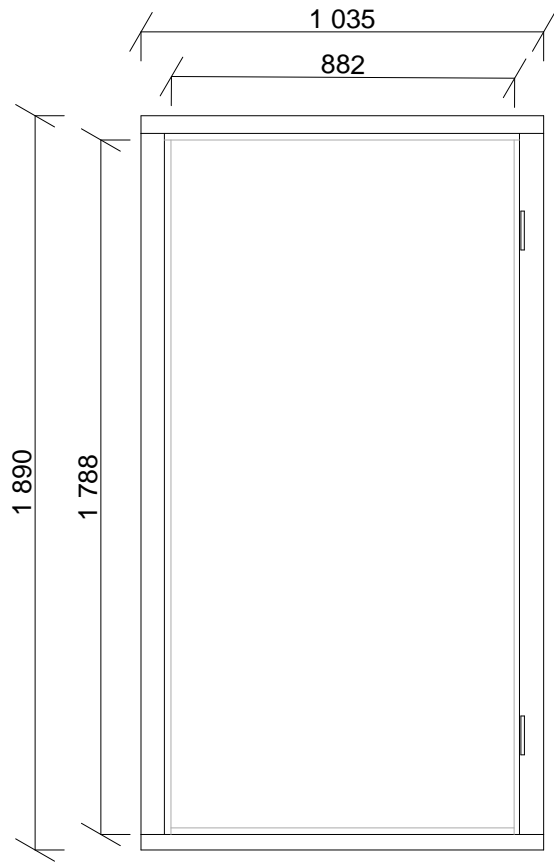
Saranan puoleisesta puutapista voidaan tulkita, että ovi tai sen materiaaleja on kierrätetty ja saahaamalla sovitettu nykyiselle paikalleen.

Oven ulkopuolella on vaakarimotus, joka on maalattu punaruskeaksi. Rimat on naulattu.

Oven yleiskunto on heikko. Metallinen lukkopesä on ruostunut ja varsinkin oven alaosa ja kynnykset lahonneet.

Tekstien jaottelu, mikä leipätekstiä
mikä parempi kuvatekstinä.





Pyritään siihen, että myös kuvatekstit ovat kokonaisia lauseita.

Pohja, kuvien sijainnit 

Vaakalaudoitus

runsaasti kulumaa



Salpa ja lukkopesä

vanhat osat hapettuneet, lukko uusittu



Kuvateksti

kuvateksti



Kuvateksti

kuvateksti



Kuvateksti

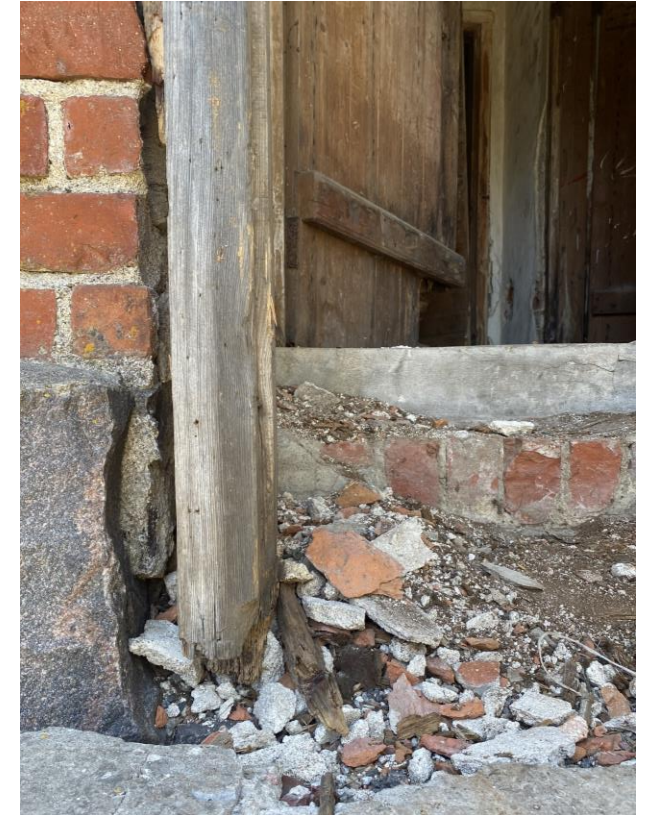
kuvateksti



Pohja, kuvien sijainnit

Karmi ja kynnys

runsaasti kulumaa, kynnys lahonnut

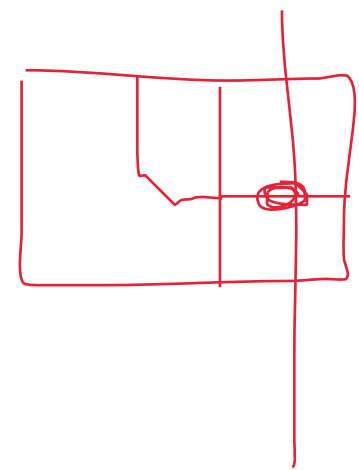
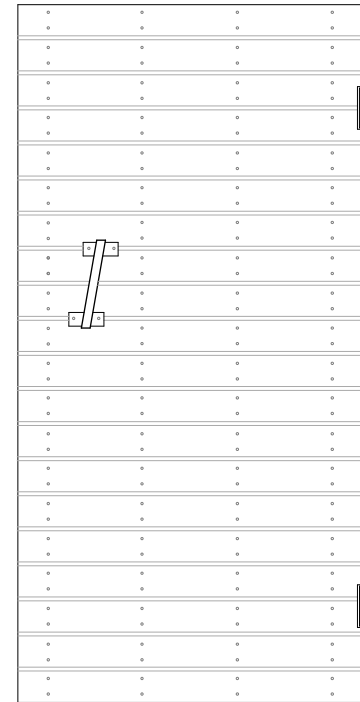
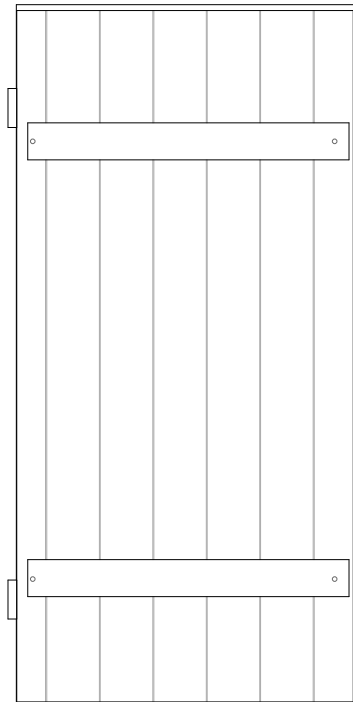
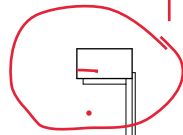
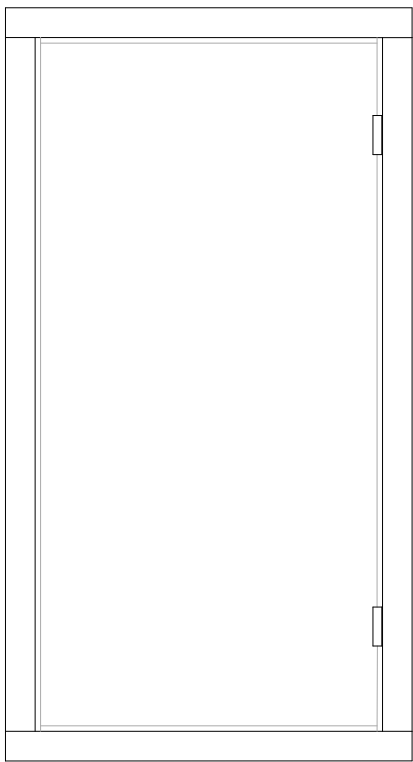


Eteishuoneen o vet

Rakennuksen eteihuoneessa on kolme samanlaista ovea, ulko-ovelta sisään nousevien portaiden yläpäässä ja molempiin eteisestä aukeaviin huoneisiin. Ovet vastaavat rakenteeltaan meijerin muita pienaovia. Kaksi ovista aukeaa eteiseen, itäisen huoneen ovi sisälle huoneeseen.

Seinät on holvattu karmien yläpuolelta.





Kuvateksti

kuvateksti



Kuvateksti

kuvateksti



Pohja, kuvien sijainnit

Kuvateksti

kuvateksti



Pohja, kuvien sijainnit

Etuhuoneen karmi

Vanhat saranat eteisen puolella



Etuhuoneen ovi

Vaaleaksi maalattu vaakalaudoitus



Kuvateksti

kuvateksti



Pariovi

pariovi (kaksi kapeaa ovilehteä)

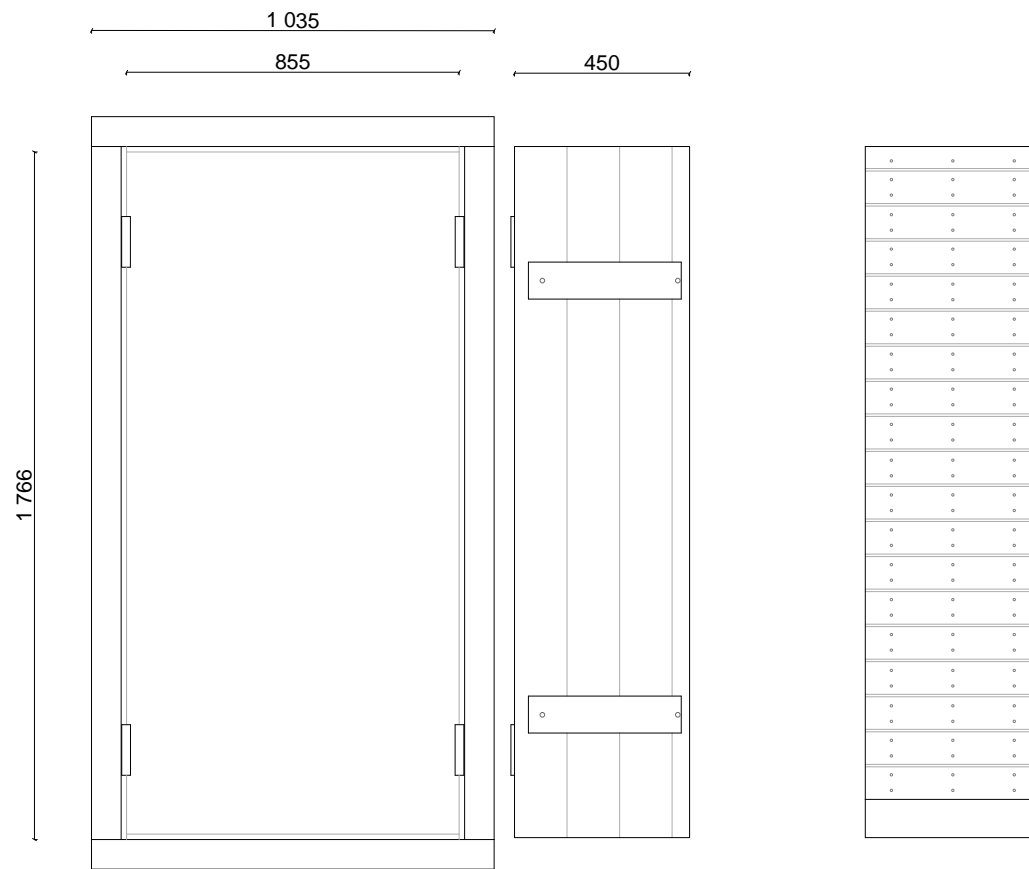
Rakennuksen perällä sijaitsevan huoneen ovi on ollut kaksiosainen saluunaovi.

Ovi vastaa rakenteeltaan meijerin muita ovia. Pienat on sijoitettu uriin ja kiinnitetty puutapeilla. Kulkuaukon toisella puolella sijaitseva eteishuoneen ovi on kiinnitetty samaan karmiin.

Huoneen puolella oleva vaakarimotus on maalattu kirkkaanvihreäksi.

Toinen kahdesta ovesta puuttuu.





Kylmähuoneen o vet

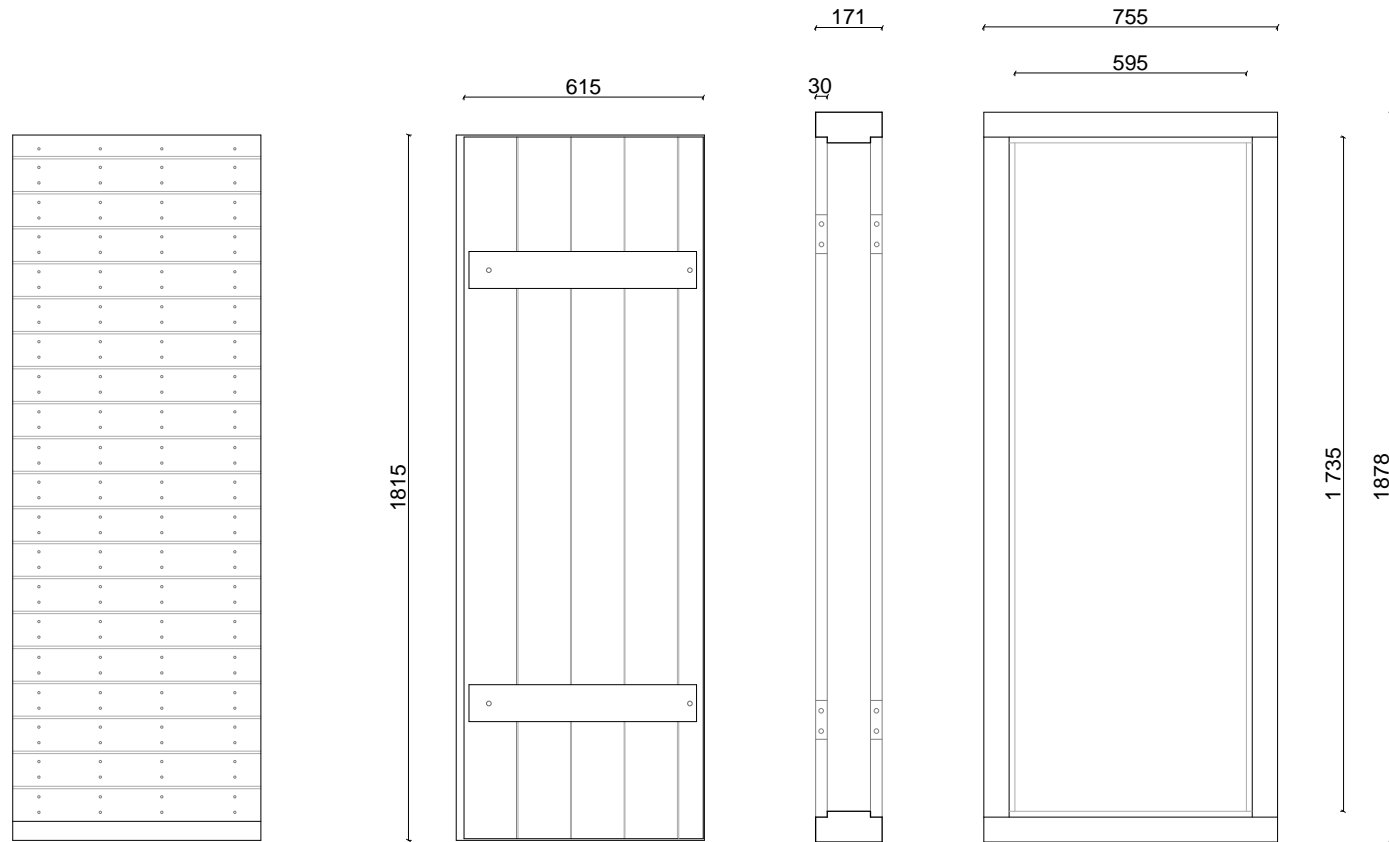
Ikkunattoman huoneen molemmin puolin on ollut kaksi samanlaista pienaovea, jotka on kiinnitetty samaan karmiin.

Pienat on kiinnitetty puutapeilla. Oven ulkopuolella on vaakarimotus. Rimat on naulattu. Rimat, huullos ja kaksi peräkkäistä ovea ovat pitäneet huoneen lämpötilan matalana.

Karmit ja ovet on maalattu vaaleansinisiksi molemmin puolin.

Yhtä lukuunottamatta kaikki ovet puuttuvat.





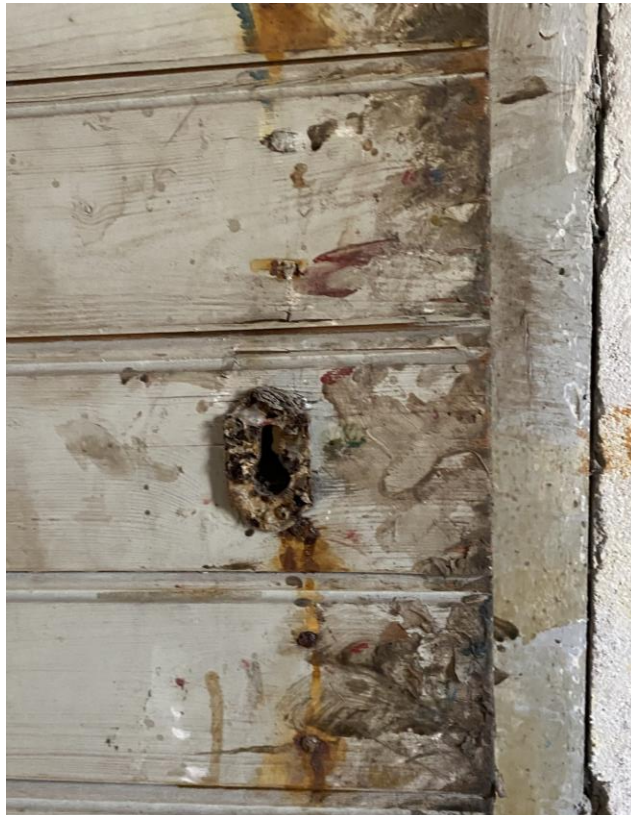
Kuvateksti

kuvateksti



Kuvateksti

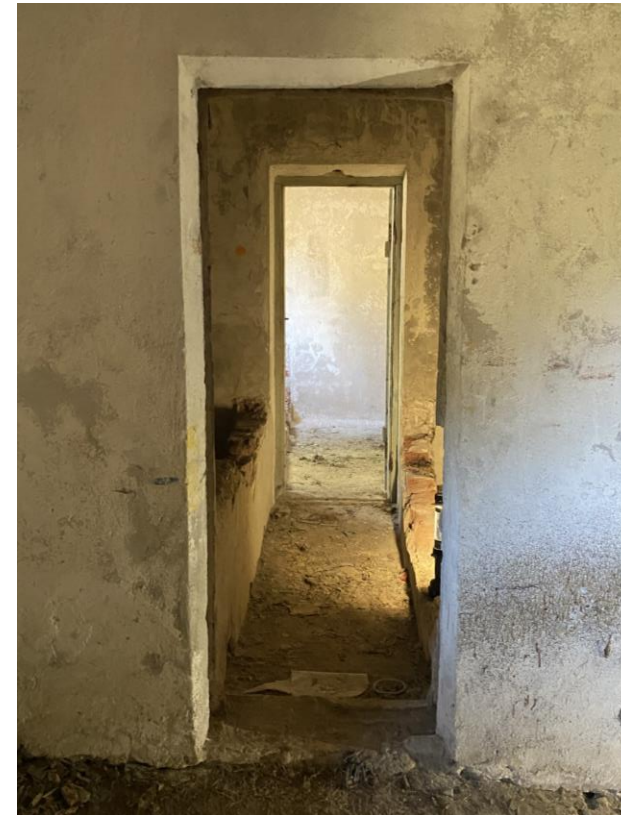
kuvateksti



Pohja, kuvien sijainnit

Kuvateksti

kuvateksti



Kuvateksti

kuvateksti



Kuvateksti

kuvateksti



Pohja, kuvien sijainnit

Kuvateksti

kuvateksti



Ikkuna ja aukko pohjoiseen

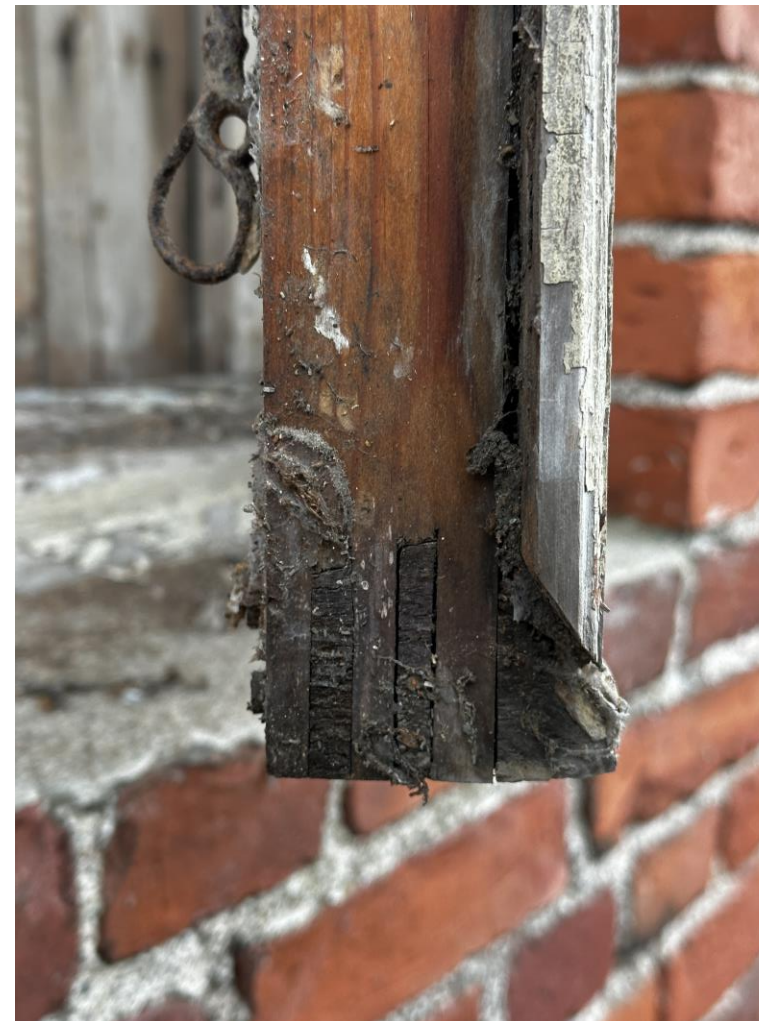
Ikkuna pohjoiseen

Pohjoiseen ilmansuuntaan avautuva ikkuna koostuu välikarmillisesta kaksilehtisestä ulospäin aukeavasta yksilasisestä rakolistallisesta kitti-ikkunasta. Molemmat ikkunalehdet ovat jaettu vaaka- ja pystyvälipuitteille 2x3 ruudukolla. Ikkunalehden alapuiteessa ei ole vesiuraa ja ikkunalehdet kiinnittyvät suljinheloilla postipuuhun.

Postipuuhun, sekä ylä- ja sivukarmeihin kiinnittyy 2x3 jolla halkaisijaltaan 15mm rautaputkesta oleva säleikkö, joka noudattaa samaa jakoa vaaka- ja välipuitteiden kanssa.

Sisäpuolella ikkunassa on kaksilehtiset puiset luukut, jotka on mahdollista taittaa keskeltä pienemmäksi. Lisäksi ikkunan sisäpuolen karmeissa oli viitteitä irroitettavasta ikkunalehdestä.

Sekä ulko-, että sisäpuolelta ikkunan smyygi on viistetty alaspäin viettäväksi. Sisäpuolella smyygi noudattaa holvausta päästäen valoa enemmän sisälle.



Ikkuna pohjoiseen

Ikkuna ulkoa

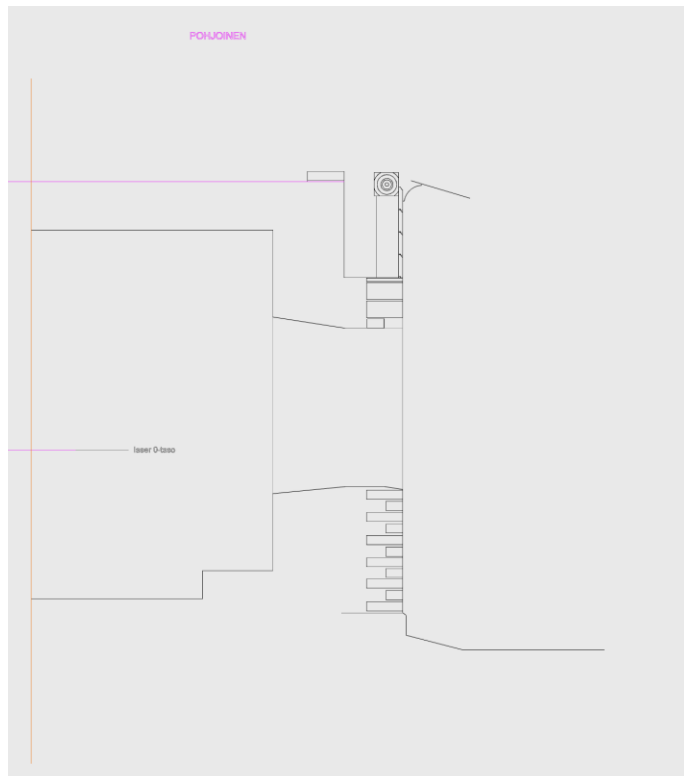


Ikkuna sisältä

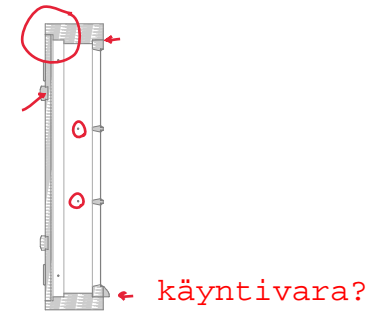


Leikkaukset

Vaakaleikkaus



Pystyleikkaus

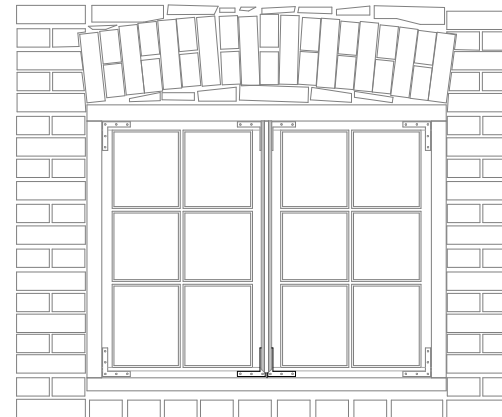


Projektiot

Projektio sisältä

Piirroksen ja valokuvan esittäminen vierekkäin.

Projektio ulkoa



Ikkunan karmi ja rautasäleikkö

Ikkunankarmi



Ikkunan karmi keskeltä



Kalterin kiinnittäytyminen poikkipuuhun



Detalj kuvia sisältä

Ikkunan
raudoitusulkoa L
raudalla



Myrskysalppaa



Luukun detalji



Karmin sisäpuolelle kiinnitettävä ikkunaluukku

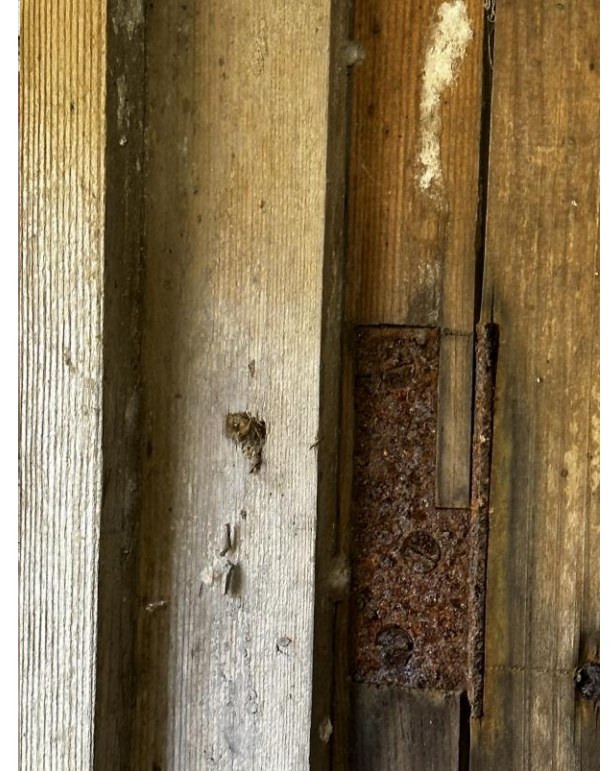
Postipuun heloitus
mahdolliselle
irtonaiselle
ikkunaluukulle



Viitteitä
eristysteipistä
ikkunan yläkarmissa



Ikkunan karmin
kiinnityskolo



Detailj kuvia mahdollisesti paikalla valmistetusta ikkunasta

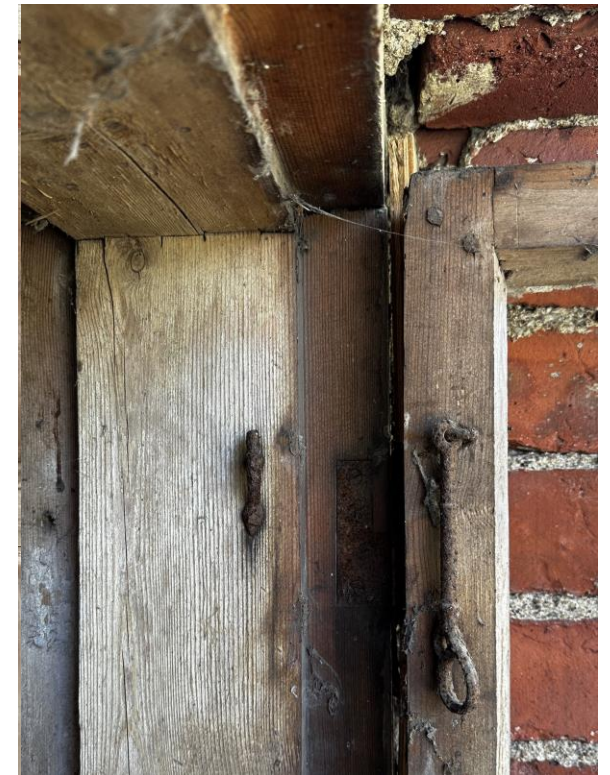
Sahauksen
jättämät jäljet



Vesiuraton
ikkunalehti,
sahauksen jäljet



Ikkunalehden
puutapit ja
valoviiste



Aukko pohjoiseen

Aukko Pohjoiseen

Aukko sisältä, peitettynä



Aukko ulkoa



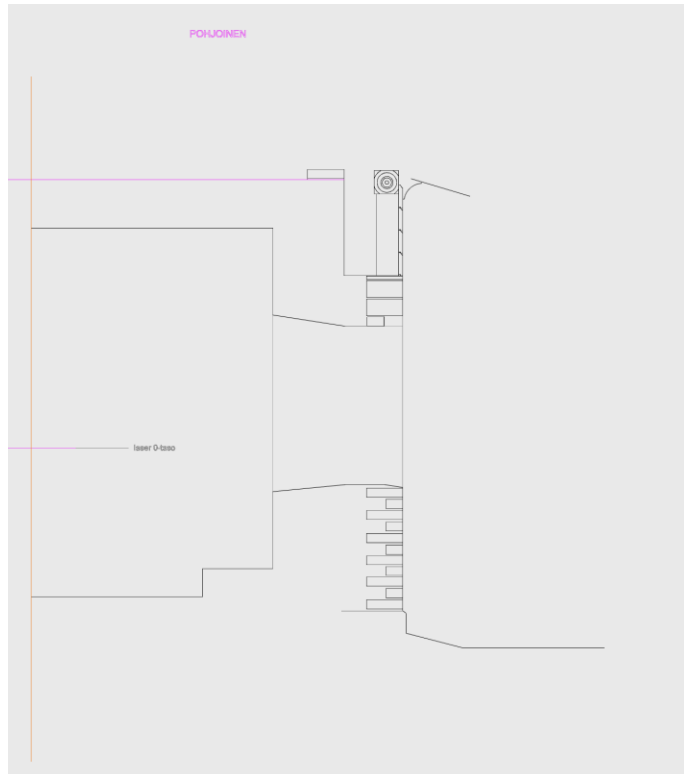
Aukko pohjoiseen

Materiaali,
Rakenne,
Käyttö?

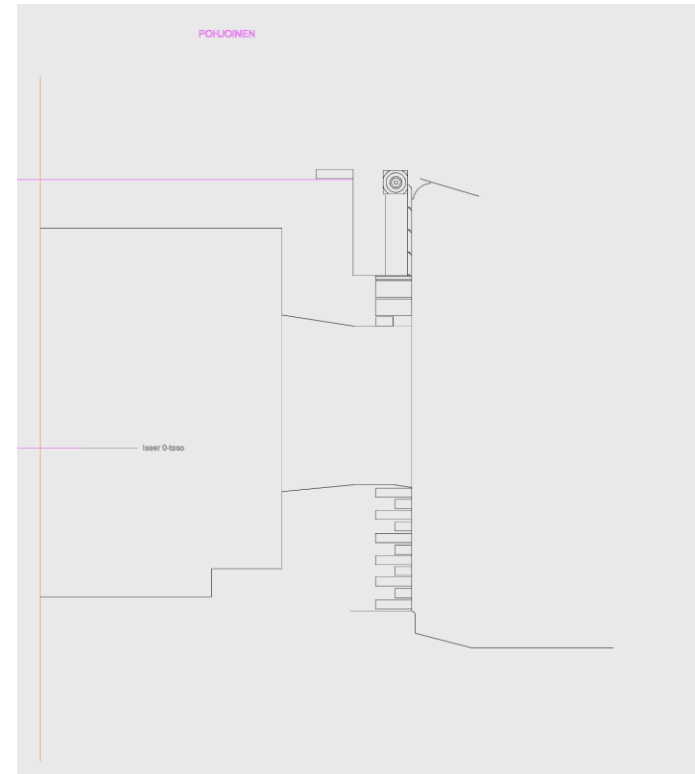


Leikkaukset

Vaakaleikkaus



Pystyleikkaus



Projektio

Projektio sisältä

Projektio ulkoa

Detailj kuvia

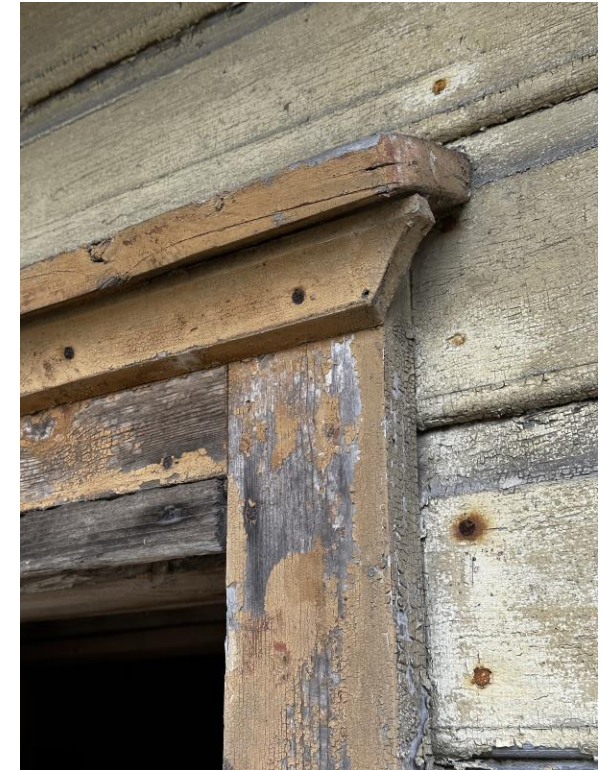
Luukun sarana
julkisivulla



Luukun haka



Karmin en tiedä
mikä oikea termi



Lähteet

Kuvat: kaikki kuvat ovat ryhmän itse ottamia ellei toisin mainita