

AS OY HAUHO

Hauhontie 4-8, Helsinki

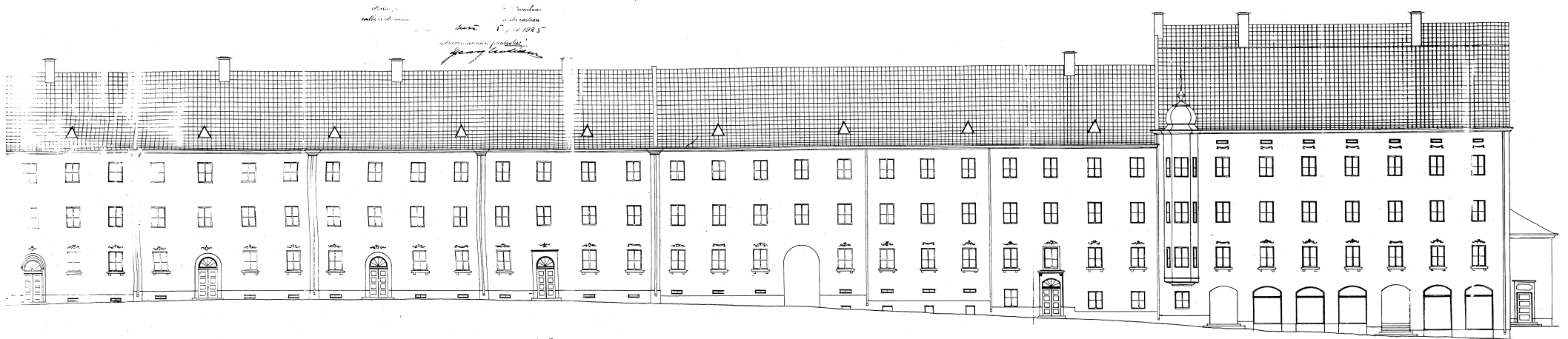
SEINÄT JA RAKENNUSRUNKO

26.5.2021

*Lauri Kärpänoja
Oskari Lumikari
Iiro Virta
Sonja Äärilä*

SISÄLLYSLUETTELO

- 2 TUTKIMUSKOHDE
- 6 RAKENNUKSEN RUNKO
- 7 SEINÄT
- 13 VÄLIPOHJAT
- 15 PORTAAT
- 17 PARVEKKEET
- 19 PINTAMATERIAALIT



Julkisivupirstustus, Hauhontie 8, vuodelta 1924 (arkkitehti Martti Välikangas)
Kuvälähde: Helsingin rakennusvalvonnan arkisto

TUTKIMUSKOHDE

Tutkimuksen kohteena on vuonna 1924-1925 rakennettu As Oy Hauho Helsingin Vallillassa osoitteessa Hauhontie 4-8. Rakennusten suunnittelija on arkkitehti Martti Välikangas.

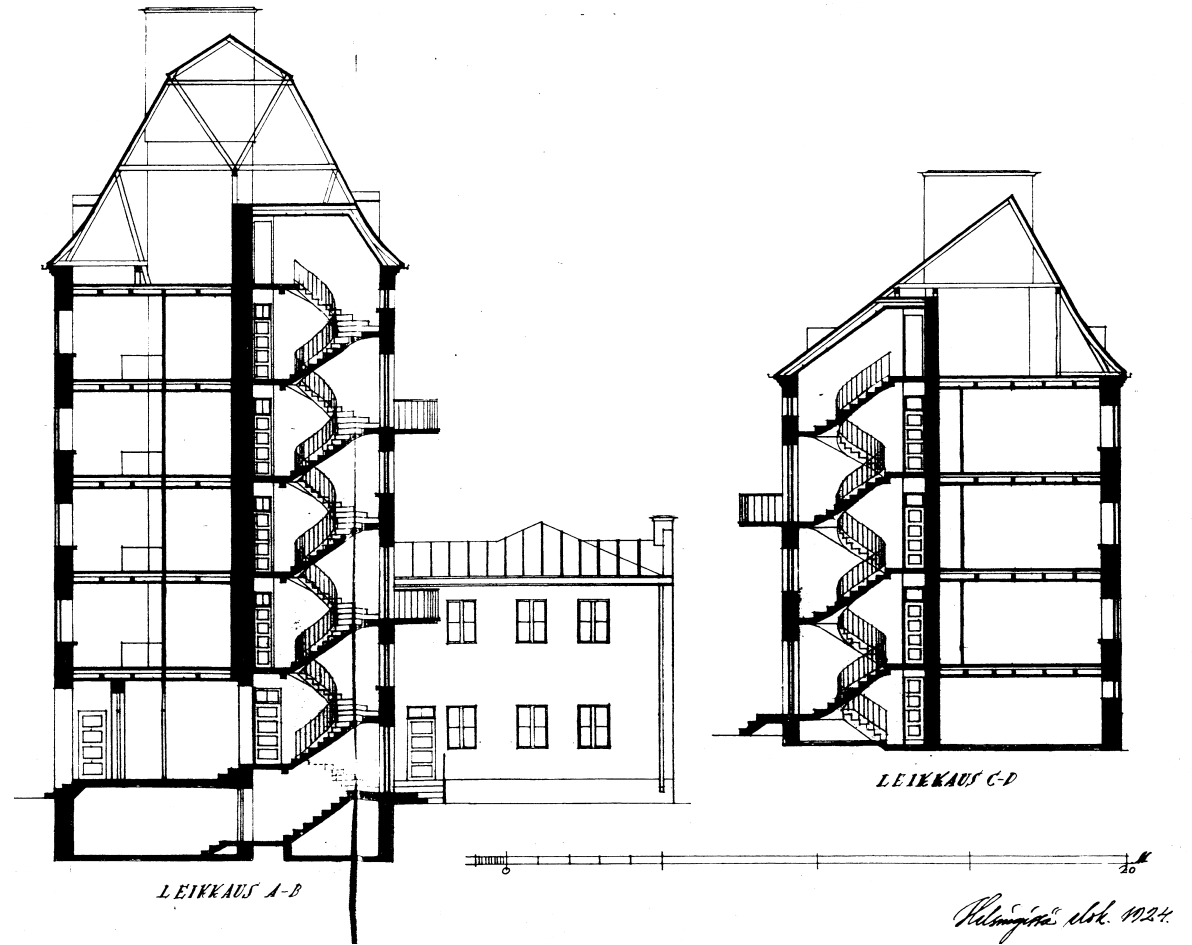
Kenttätutkimus toteutettiin kahden päivän kohdekäynteinä (28.4. ja 7.5.2021.) Käynnin aikana päästiin yleisiin porrastiloihin, kahteen eri asuntoon (8F 33 ja 4G 41), kellariin ja ullakolle. Seiniä tai muita rakenteita ei ollut mahdollista tarkastella pintojen alta, vaan päättelyt perustuvat silmämääräisiin havaintoihin ja kirjallisuuslähteisiin.

Välipohjan rakenteita oli mahdollisuus tarkastella huoneistossa 4G 41 eteisen lattian ruuvikiinnitteisiä lautoja irrottamalla. Kyseessä on kuitenkin vuonna 2013 perusteellisesti korjattu lattiarakenne, eikä se ole kaikilta osin alkuperäinen tai sen kaltainenkaan.

Kirjallisuuslähteet:

KAILA, Panu 1997 (17. painos 2015): Talotohtori. Rakentajan pikkujättiläinen. WSOY, Helsinki.

NEUVONEN, Petri; MÄKIÖ, Erkki; MALINEN, Maarit 2019 (2. painos 2019): Kerrostalot 1880-1940. Rakennustieto Oy, Helsinki.

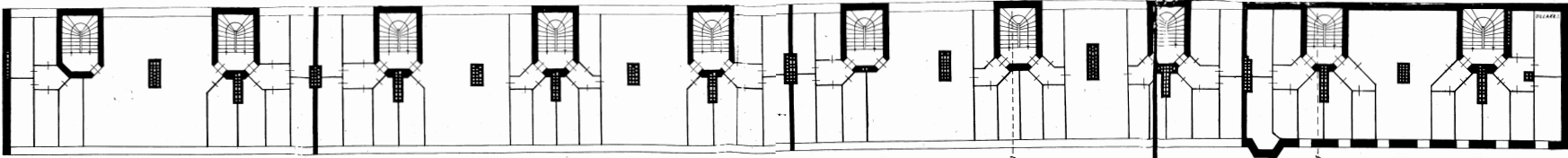
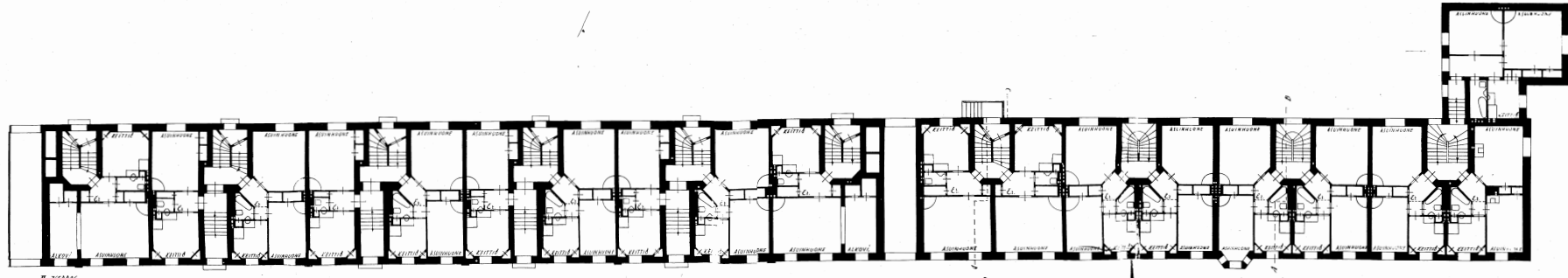
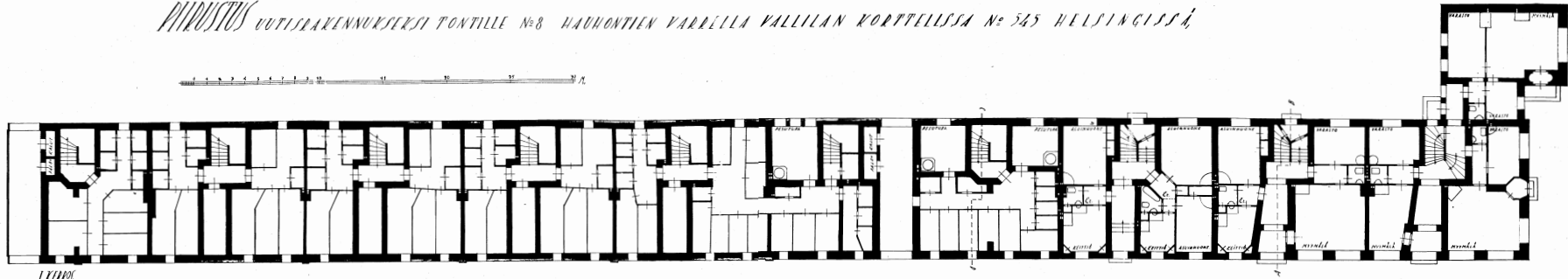


Leikkauspiirustukset A-B ja C-D, Hauhontie 6, vuodelta 1924 (arkkitehti Martti Välikangas)

Kuvalähde: Helsingin rakennusvalvonnan arkisto

TUTKIMUSKOHDE

PIIRUSTUS UUTISRAKENNUSKORTTI TONTILLE N:o 8 HAUHONTIEN VARALLA VALLILAN KORTTELISSA N:o 545 HELSINGISSÄ,



Tarkoitus on selvittää
sitten
koko rakennuksen
koko ja
sen sijainti
M. Välikangas

*Rakennus k. 1924.
M. Välikangas*

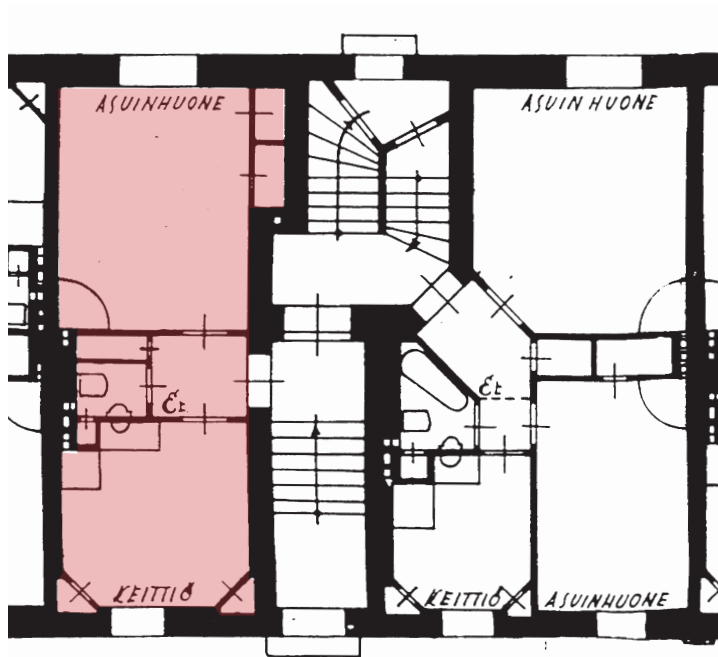
22 21 20 19 18 17 16 15 14 13 12 11 10 9 8 7 6 **VASEN** 6 7 8 9 10 11 12 13 14 15 16 17 18 19 20 21 **OIKEA**

Pohjapiirustukset, Hauhontie 8, vuodelta 1924 (arkkitehti Martti Välikangas).

Kuvalähde: Helsingin rakennusvalvonnan arkisto

TUTKIMUSKOHDE

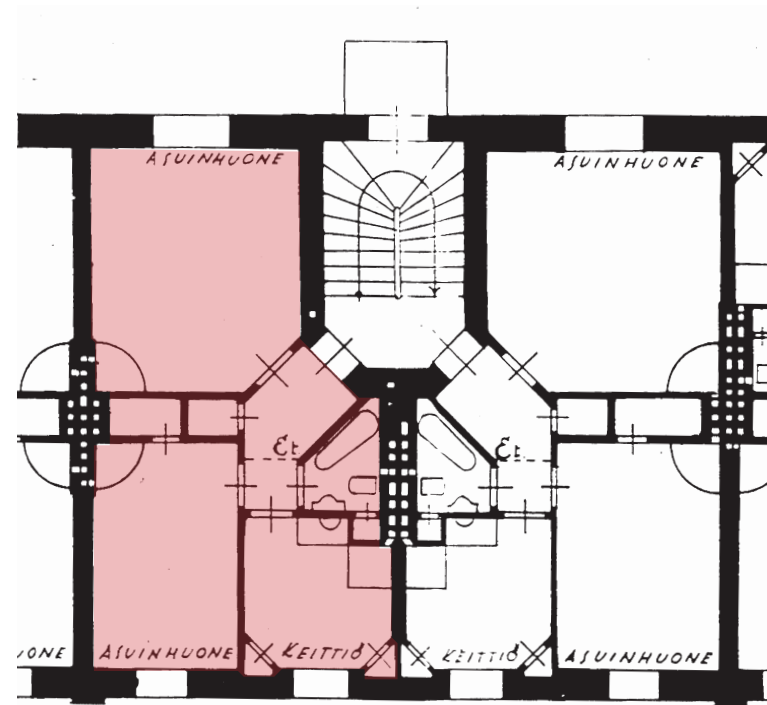
ASUNTOTYYPI



Pohjapiirustus, Hauhontie 8, vuodelta 1924
(arkkitehti Martti Välikangas).

Kuvassa korostettu asuntotyyppi vastaa kohdekäynnin asuntoa 8F 33.

Kuvalähde: Helsingin rakennusvalvonnan arkisto

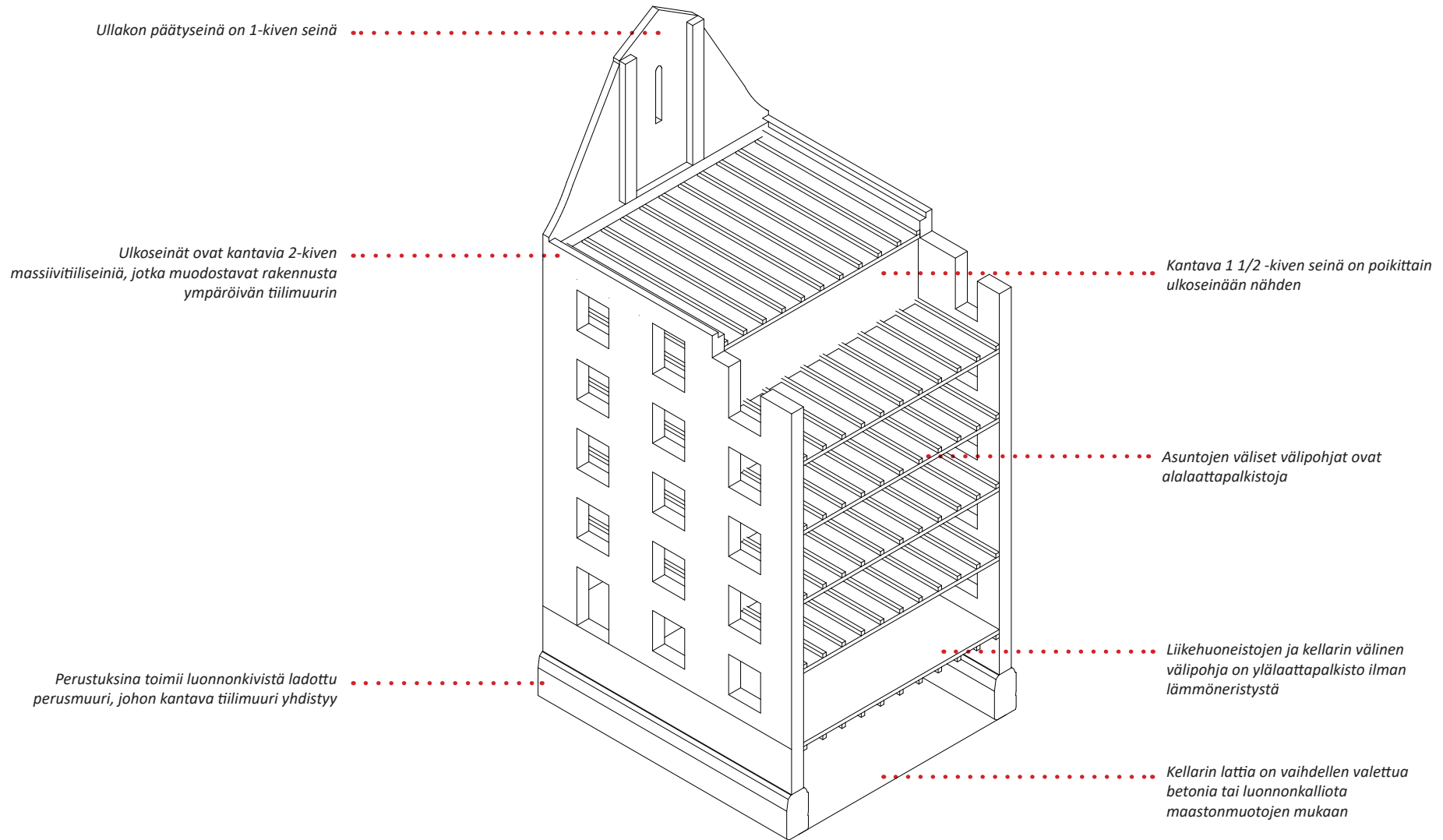


Pohjapiirustus, Hauhontie 8, vuodelta 1924
(arkkitehti Martti Välikangas).

Kuvassa korostettu asuntotyyppi vastaa kohdekäynnin asuntoa 4G 41.

Kuvalähde: Helsingin rakennusvalvonnan arkisto

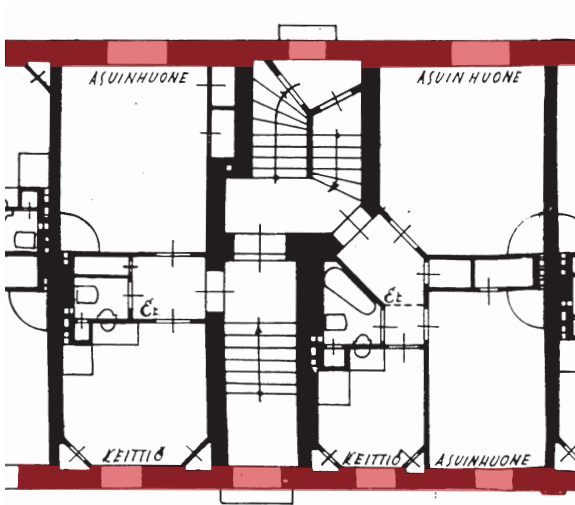
RAKENNUKSEN RUNKO



Periaatepiirros Hauhontie 4-8:n rakennusrunkojen periaatteista.

SEINÄT

KANTAVAT ULKOSEINÄT

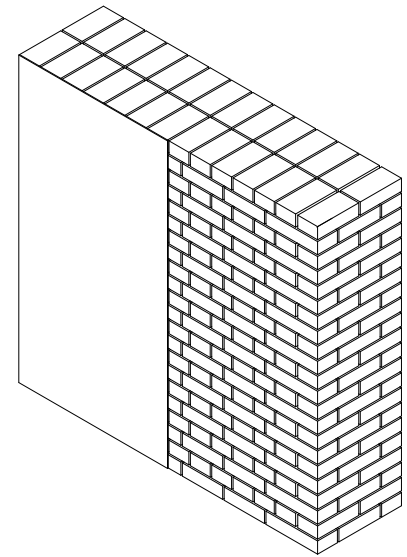


Kantavat 2-kiven seinät korostettuna pohjapiirroksessa.

Kuvalähde: Helsingin rakennusvalvonnan arkisto



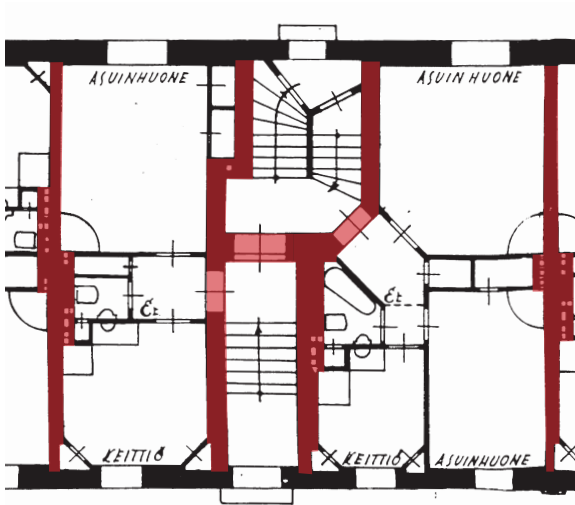
Valokuva Hauhontieltä.



Periaatepiirros kantavasta 2-kiven ulkoseinästä.

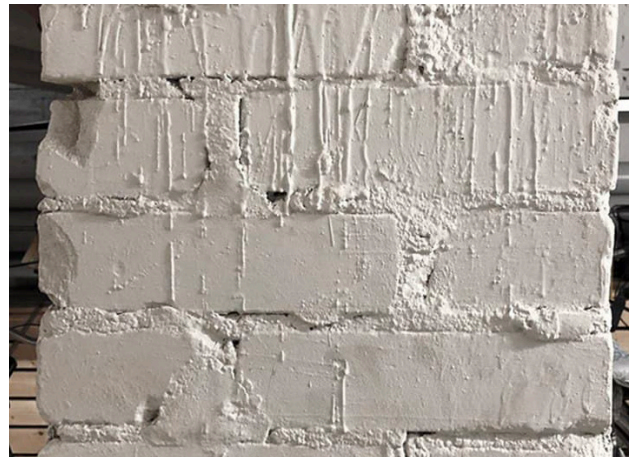
SEINÄT

KANTAVAT VÄLISEINÄT



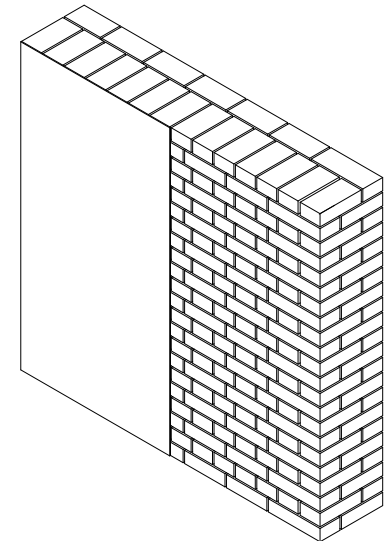
Kantavat väliseinät korostettuina pohjapiirroksessa.

Kuvalähde: Helsingin rakennusvalvonnan arkisto



Valokuva asuntojen välisestä väliseinästä kellarista, Hauhontie 8.

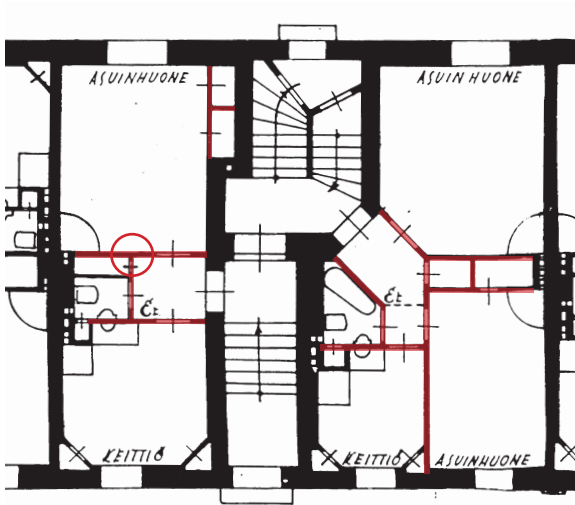
Kellarikerroksesta tarkasteltuna asuntojen väliset seinät vaikuttavat olevan 1 1/2-kiven paksuisia pohjapiirustuksesta poiketen.



Periaatepiirros kantavasta 1 1/2-kiven väliseinästä

SEINÄT

EI-KANTAVAT VÄLISEINÄT

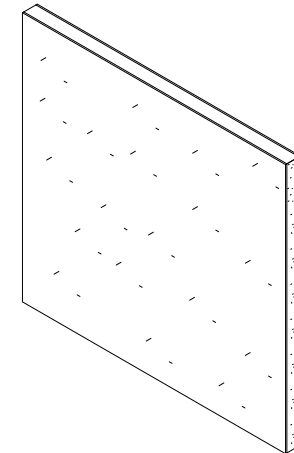


Ei-kantavat väliseinät ja kuvauskohta korostettuina pohjapiirroksessa.

Kuvalähde: Helsingin rakennusvalvonnan arkisto



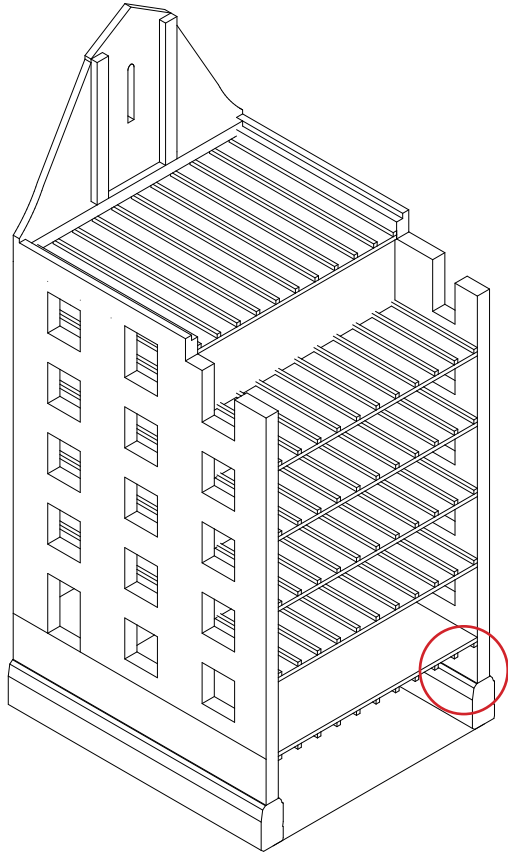
Valokuva asunnon 8F 33 väliseinästä, seinä on 10 cm paksu.



Periaatepiirros ei-kantavasta luginomassaisesta seinästä.

SEINÄT

ULKOSEINÄN LIITTYMINEN PERUSTUKSIIN



Periaatepiirros, jossa kuvauskohta korostettuna.



Valokuva perustuksista, Hauhontie 8.

Tiilimuurin ja luonnonkivisen (graniitti) perusmuurin liitospaikka kellarissa. Tiilimuuraus alkaa kellarikerroksessa vaihtelevissa korkeuksissa epätasaisen luonnonkiviperustuksen päältä.

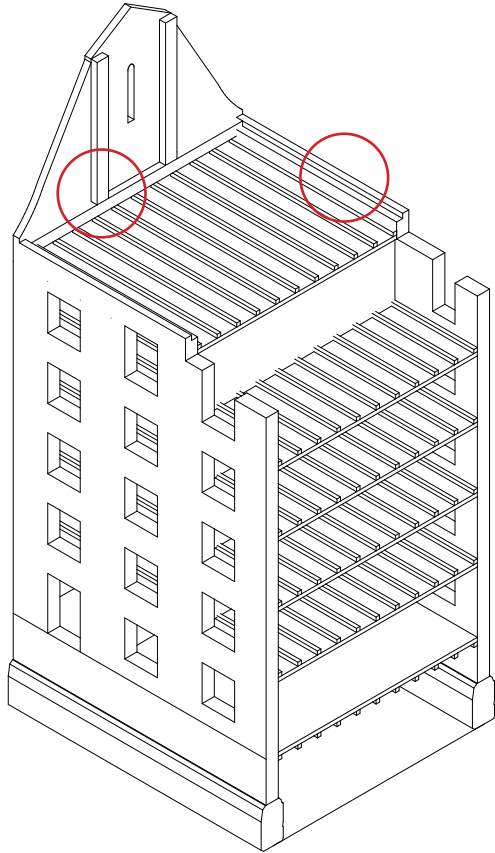


Valokuva tiilimuurauksesta, Hauhontie 8.

Kohdekäynnin perusteella 2-kiven tiiliseinän limitys oli selkeästi näkyvillä rakennuksen kellaritiloissa.

SEINÄT

KATTORAKENTEIDEN LIITOS SEINIIN



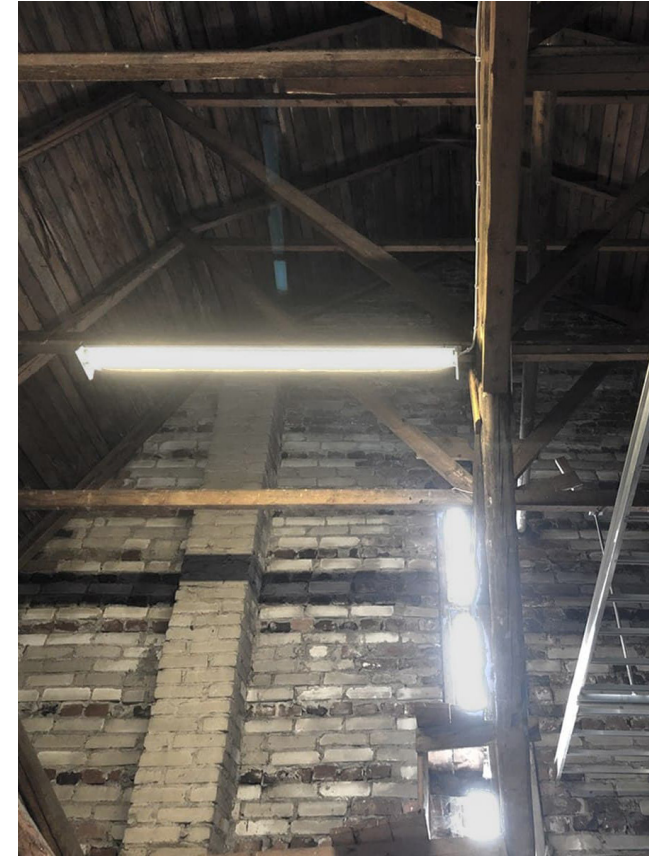
Periaatepiirros, jossa kuvauskohdat korostettuina.

Päätiseinän tukena on kaksi 1/2-kiven vahvuista pilasteria symmetrisesti harjalinjan molemmin puolin.



Valokuva toteutuneesta liitoskohdasta ullakolla, Hauhontie 6.

Ullakolla ulkoseinä vaikuttaa ohentuvan 1- tai 1 1/2 kiviseksi. Vesikaton rakenteet vaikuttavat lepävään ainakin osittain myös ulkoseinän vieressä, ei pelkästään siihen tukeutuen.



Valokuva ullakon päätiseinästä, Hauhontie 6.

Päätiseinästä voi kohdekäynnin perusteella havaita kaksi eri tiilityyppiä; poltettua punatiiltä ja polttamatonta kalkkiahkatiiltä. Käytetyn tiilen koko on 270x130x75 mm.

SEINÄT

AUKOT MUURATUISSA SEINISSÄ



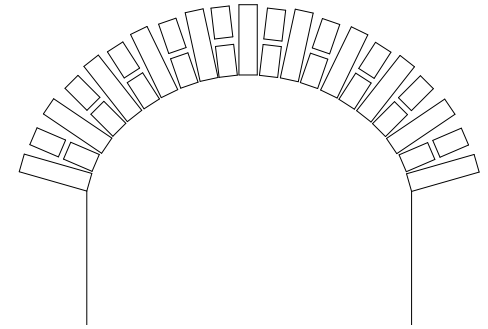
Valokuva Hauhontieltä.

Maantasokerroksen rapatuissa holvikaarissa muuraus ei ollut silmin havaittavissa.

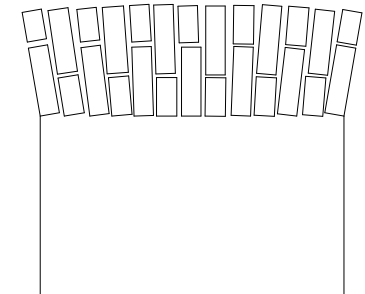


Valokuva ullakolta, Hauhontie 6.

Sekä kellarissa että ullakolla oli havaittavissa suoria tilikaaria.

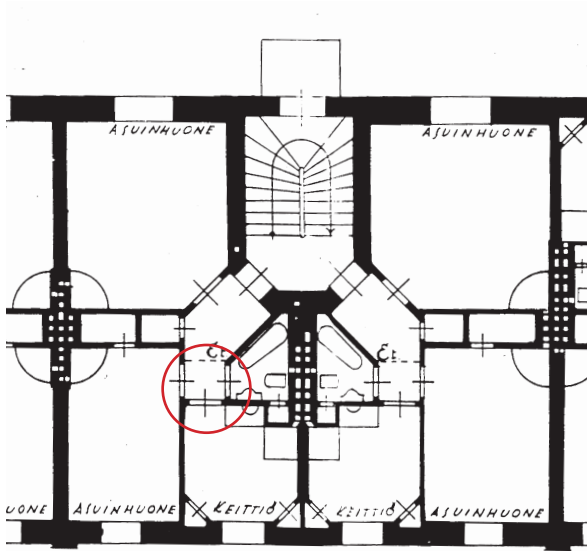


Periaatepiirros muuratusta pyörökaaresta aukon ylityksessä.

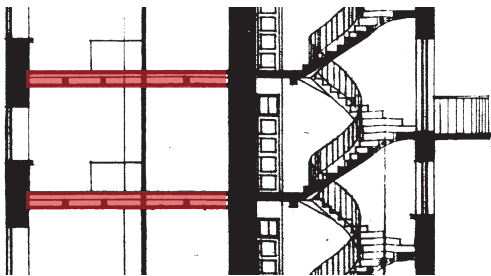


Periaatepiirros suoran tilikaaren muurauksesta aukon ylityksessä.

VÄLIPOHJAT



Pohjapiirros, jossa välipohjan tarkastelukohta korostettuna.



Leikkaus, jossa alalaattapalkit korostettuina. Kohdekäynnin havaintojen perusteella koolaus on palkiston suuntainen.

Kuvalähteet: Helsingin rakennusvalvonnan arkisto



Valokuva asunnon välipohjasta, Hauhontie 4G 41.

Asunnon 4G 41 kunnostetun välipohjan rakenteessa voidaan havaita alalaattapalkisto, jonka kanssa samansuuntaisten puukoolausten päälle lattialankut on kiinnitetty ruuvein.



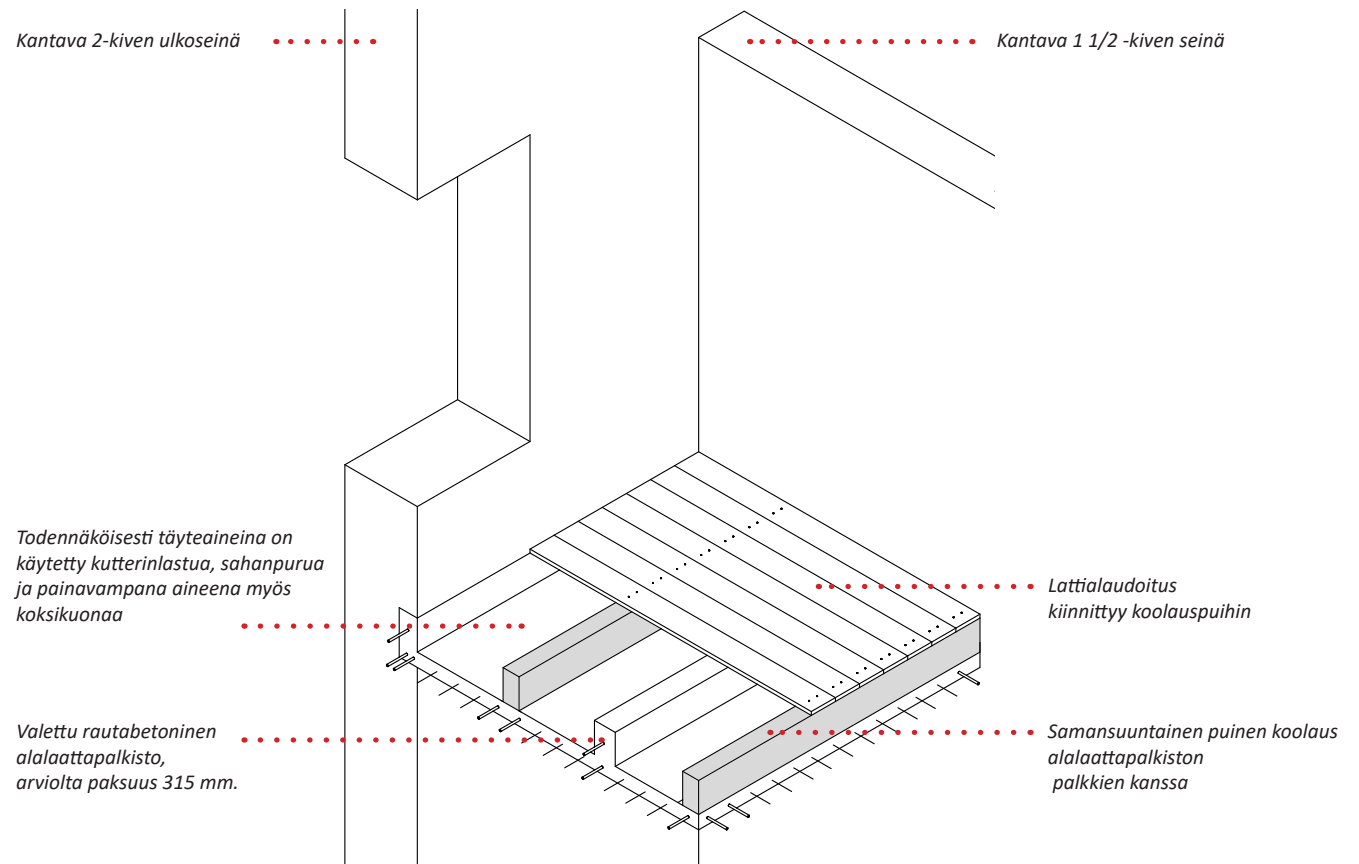
Valokuva välipohjan betonipalkista, Hauhontie 4G 41.

Välipohjan täyteenä on tässä tapauksessa käytetty kohdekäynnin perusteella vaihtelevia materiaaleja.

VÄLIPOHJAT

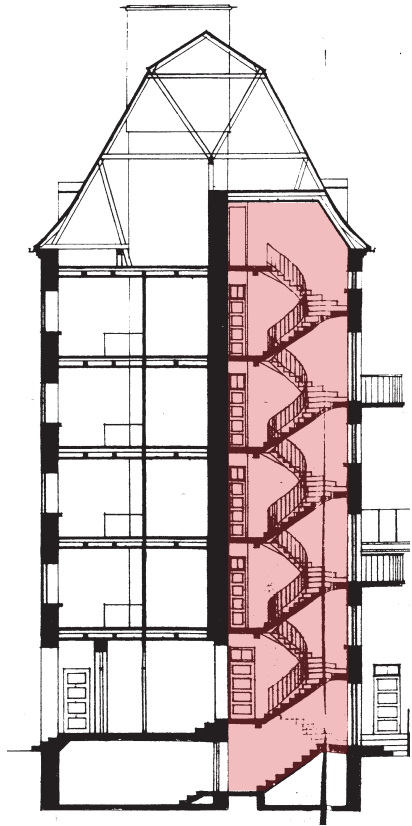


Valokuva välipohjan alalaatasta, Hauhontie 4G 41.



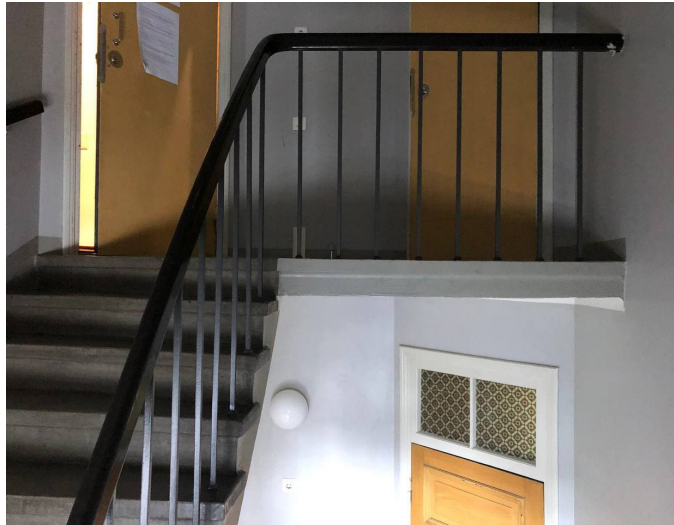
Periaatepiirros välipohjarakenteen liittymisestä kantaviin seiniin.

PORTAAT



Leikkaus, jossa porrashuone korostettuna.

Kuvalähde: Helsingin rakennusvalvonnan arkisto



Valokuva porrashuoneesta, Hauhontie 8.



Valokuva kellariin johtavasta portaasta, Hauhontie 8 (F-porras).

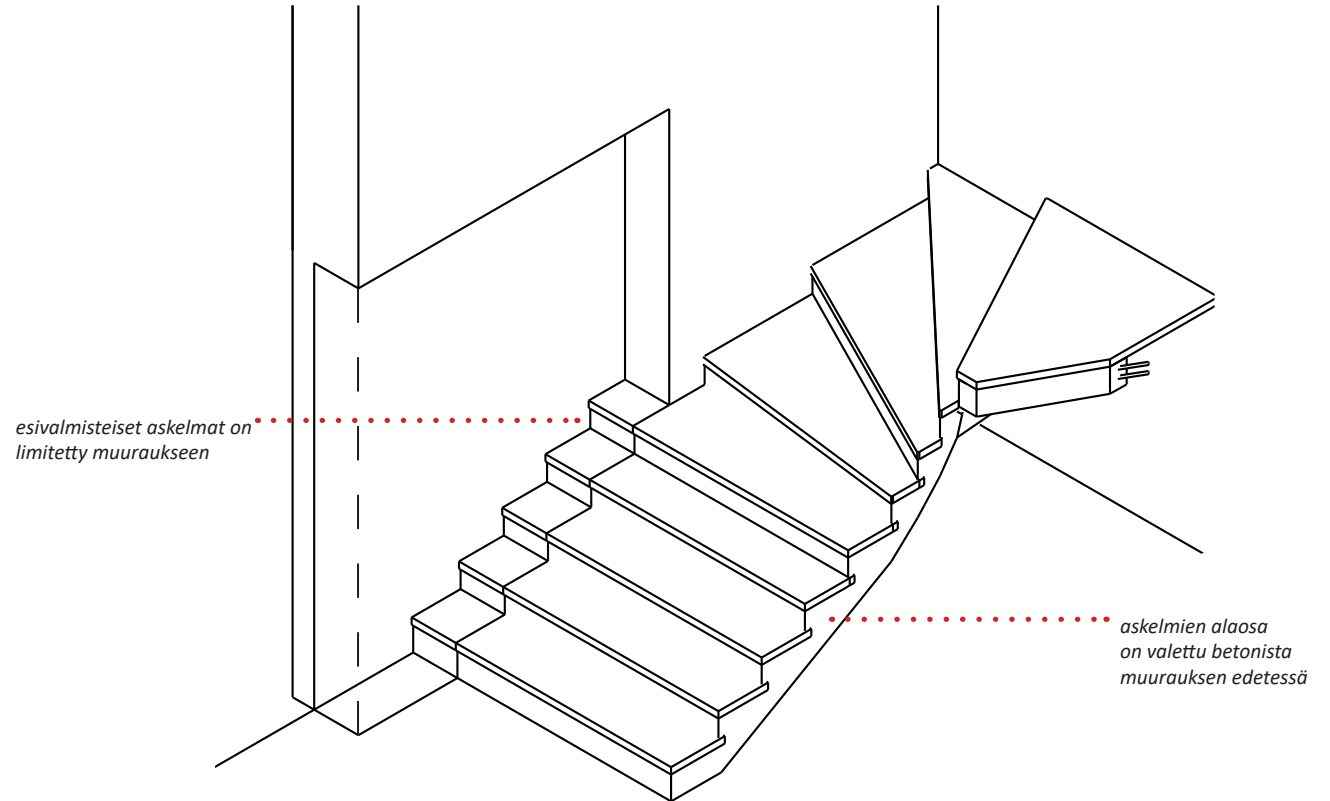
Kellariin johtavan portaikon alimmasta askelmasta päätellen voidaan todeta, että esivalmisteiset porrasaskelmat on limitetty muuraukseen n. 1/2 kiven syvyyteen.

PORTAAT



Valokuva porraskelmista, Hauhontie 8 (F-porras).

Mosaikkibetoniset askelmat yhdistyvät paikalla valettuun betoniosaan.

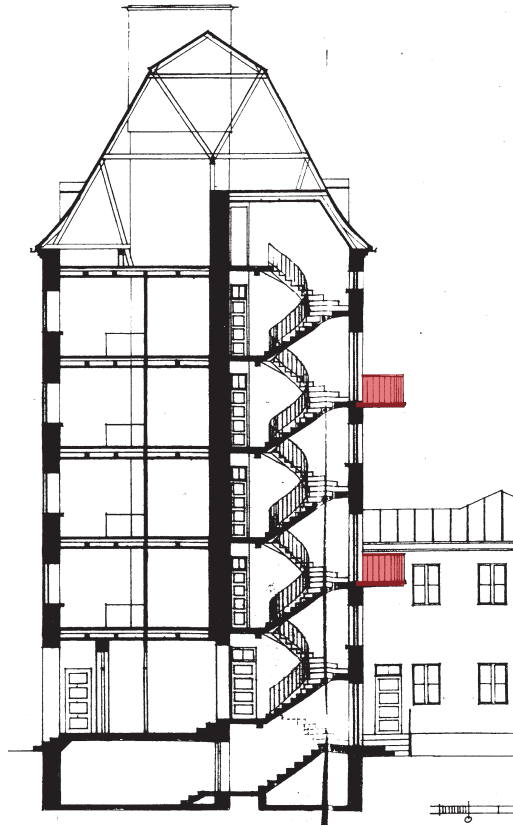


esivalmisteiset askelmat on
limitetty muuraukseen

askelmien alaosa
on valettu betonista
muurauksen edetessä

Periaatepiirros portaiden liittymisestä tiiliseinien muuraukseen.

PARVEKKEET



Leikkaus, jossa parvekkeet korostettuina.

Kuvalähde: Helsingin rakennusvalvonnan arkisto



Valokuva sisäpihan puoleisesta tuuletusparvekkeesta alhaalta, Hauhontie 6.

Parvekkeen alaosassa on rautabetoniset kannatinpalkit.



Valokuva sisäpihan puoleisesta tuuletusparvekkeesta sivulta, Hauhontie 6.

Parvekkeet on kunnostettu vuosien 1995-98 julkisivu- ja parvekeperuskorjauksen yhteydessä. Korjauksen yhteydessä on uusittu ainakin pintamateriaaleja ja kaitteet.

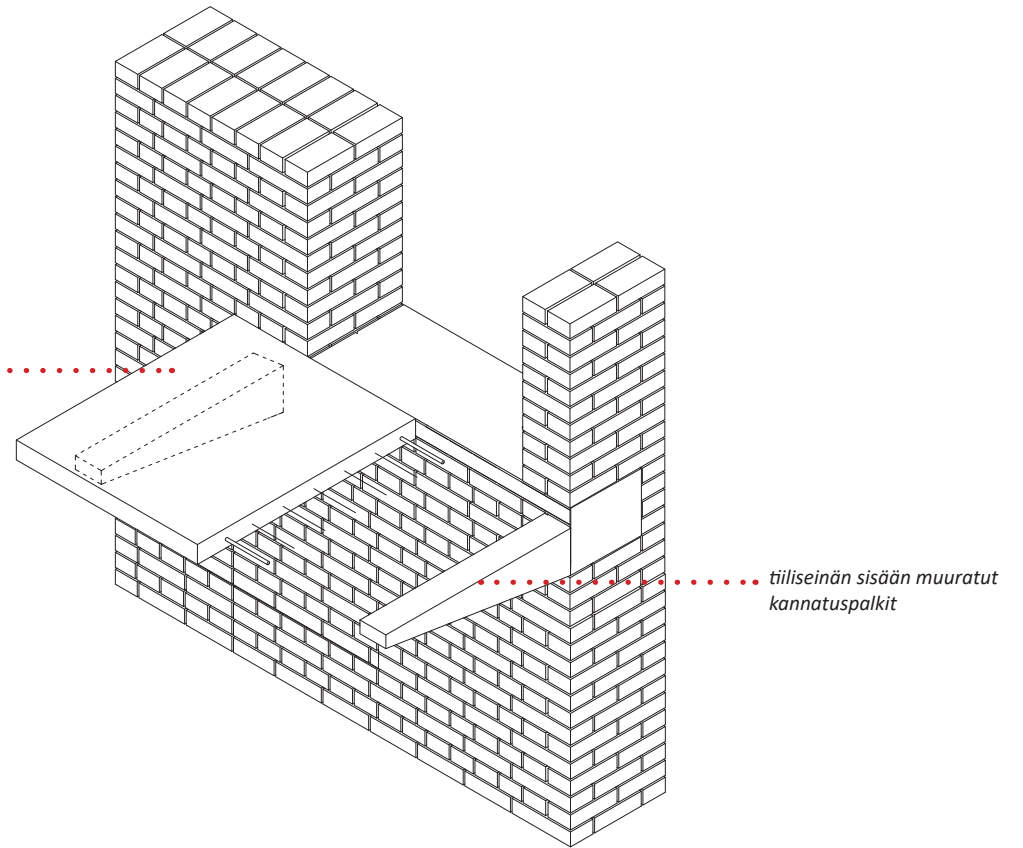
PARVEKKEET



Valokuva sisäpihan puolelta, Hauhontie 6.

Rakennusten tuuletusparvekkeet ovat porrashuoneiden välitasanteiden yhteydessä.

teräsbetoni-laatta lepää
kannatuspalkkien päällä



tiiliseinän sisään muraatut
kannatuspalkit

Periaatepiirros parvekkeen liittymisestä tiiliseinään.

PINTAMATERIAALIT

ULKOSEINÄT



Valokuva Hauhontien puoleisesta julkisivurappauksesta.

Vuosina 1995-98 uusittu rappauspinta on kalkkisementtilaastia, jonka värityksen on määritellyt Juha Tuhkanen – aikaisempi arkkitehti ja talon isännöitsijä.



Valokuva Keiteleentien puoleisesta julkisivusta.

Julkisivussa on esivalmisteinen kipsikoriste, joka mitä ilmeisimmin on ns. "Elannon kukka ja toukka".

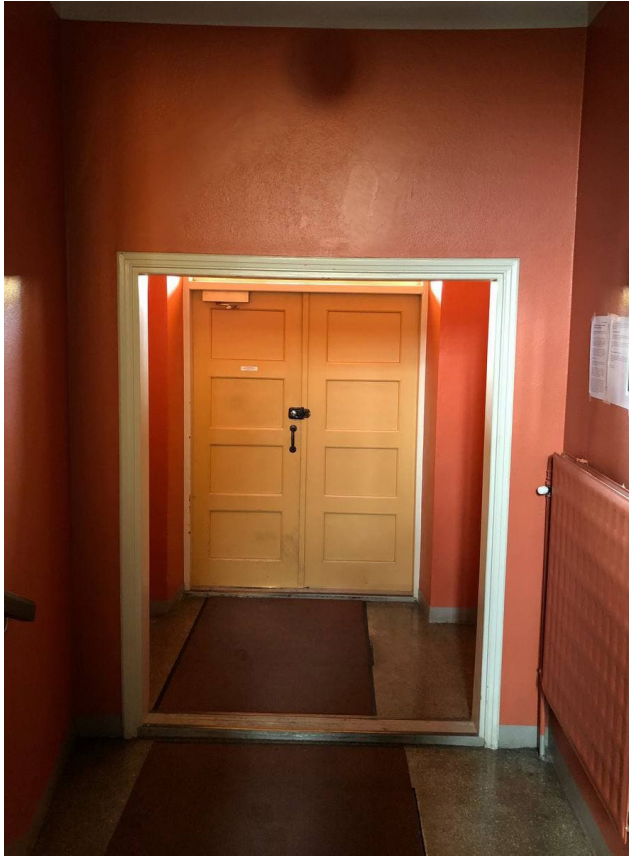


Valokuva Hauhontien puoleisesta julkisivusta.

Hauhontien puoleisissa julkisivuissa on harvakseltaan esivalmisteisia kipsikoristeita.

PINTAMATERIAALIT

SISÄSEINÄT



Valokuva porraskäytävästä, Hauhontie 6.

Porraskäytävien maalipinnat eivät ole alkuperäisiä.



Valokuva Maamustan Studio & Galleria -tilasta, Hauhontie 6.

Ensimmäisen kerroksen liiketilassa on säästetty liiketilan edellisiä maalipintoja. Vanhin maalipinta on vasemmalla.



Valokuva Maamustan Studio & Galleria -tilasta, Hauhontie 6.

Liikehuoneiston takahuoneessa oli nähtävillä mahdollisesti alkuperäisiä maalikerroksia.