



Näkymä Hauhontieltä L-portaan edustalta. Ensimmäisen kerroksen ikkunat ovat sisäänvedetyt, kun taas ylemmissä kerroksissa ikkunat ovat julkisivupinnan kanssa samassa tasossa.

As. Oy Hauho

Ikkunat ja ovet

Aalto-yliopisto, Perinteiset rakenteet 2021
Elsa Kangaspunta, Outi Kiiikkilä,
Mimma Tuomisalo & Iiris Uusi-Kilponen

Sisälllys

Kenttätutkimus	s. 2	Ikkunat	s. 5	Ovet	s. 22
Kohteen sijainti	s. 3	- Ikkunatyypit	s. 6	- Porrashuoneiden ulko-ovet	s. 23
Rappu 8 F ja asunto 33	s. 4	- Julkisivukaavioita	s. 7	- Porrashuoneiden pääovet	s. 24
		- Ikkunatyypit 1-4	s. 8	- Asunnon 8 F 33 ulko-ovi	s. 25
		- Ikkunamuutosuunnitelma	s. 9	Mittauspiirustukset	s. 26
		- Ikkunatyypit 1	s. 10	- Asunnon 8 F 33 väliovi	s. 27
		- Ikkunatyypit 2	s. 11	- Asunnon 8 F 33 komeroitten ovia	s. 28.
		Mittauspiirustukset	s. 12		
		- Ikkunatyypit 3	s. 14		
		- Ikkunatyypit 4	s. 15		
		- Kylpyhuoneen ikkuna	s. 16		
		- Liiketilöiden ikkunoita	s. 17		
		- Kellarin ikkunat	s. 18		
		- Ullakon ikkunat	s. 19		
		- Porrashuoneen lunetti-ikkuna	s. 20		
		Mittauspiirustukset	s. 21	Lähteet	s. 29.

Kenttätutkimus

Tutkimme Helsingin Vallilassa sijaitsevan **As. Oy Hauhon** ikkunoita ja ovia kahtena eri päivänä huhtikuussa 2021. Rakennus on **Martti Välikankaan** suunnittelema massiivitiilirunkoinen asuinrakennus, joka on rakennettu vuosina 1924 ja 1925. Asunto-osakeyhtiöön kuuluu kaksi rakennusta; lyhyt rakennus, joka on osoitteessa Hauhontie 4 ja sen viereinen pitkä rakennus, jonka osoitteet ovat Hauhontie 6 ja 8.

Rajasimme tutkimuskohteeksi pitkän rakennuksen, johon kuuluvat porrashuoneet 6A-6D sekä 8F-8N. Tutkimuksessa valokuvasimme ja laskimme kaikki rakennuksen julkisivuissa esiintyvät ikkunat ja kartoitimme rakennuksen erilaisia ovia.

Tutkimme erityisesti porrashuonetta 8F. Teimme tarkemittaukset asunnon 33 ovesta, olohuoneen ikkunasta ja peitelistoista, sekä porrashuoneen ylimmällä välitasanteella olevasta kaarevasta lunetti-ikkunasta.

Alkuperäiset sisään - ulos aukeavat asuinhuoneistojen ikkunat on vaihdettu vuonna 1973 sisään - sisään aukeaviksi. Uudemmat ikkunat muistuttavat ulkonäöltään alkuperäisiä. Erityisesti näitä, myöhemmin esiteltäviä ikkunatyypit 1-4, olemme tutkineet selonteossamme.

Lähde: Peruskuntoarvio, 1995.

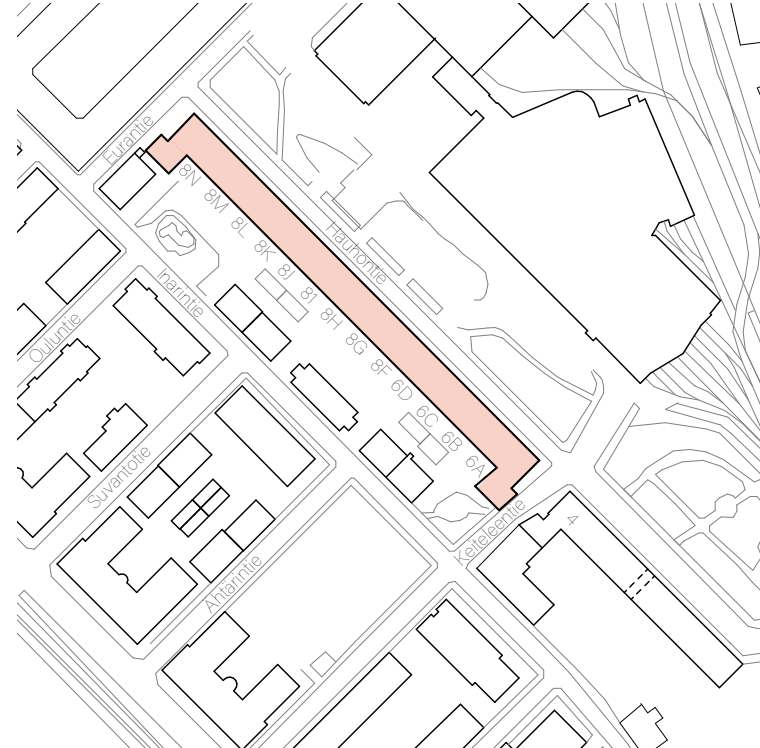


Eurantien julkisivu

Sijoittuminen kaupungissa

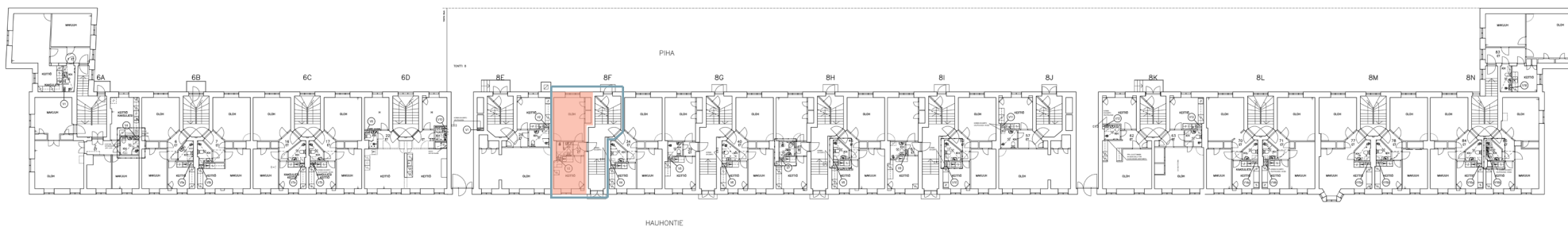


Sijaintikaavio

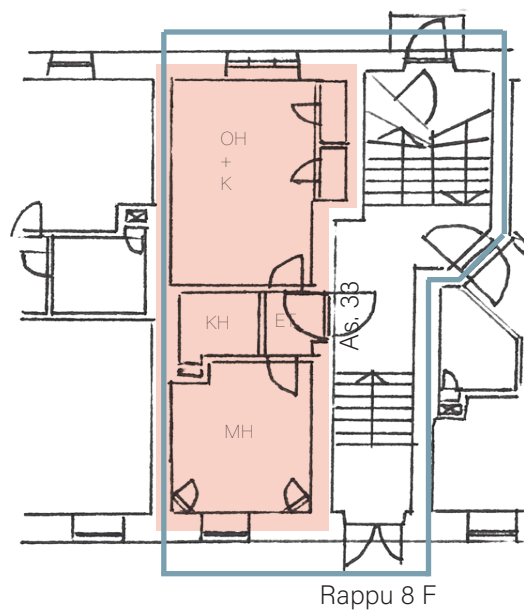



Tutkimuskohde on As. Oy Hauhontien "pitkä talo", osoitteessa Hauhontie 6-8. Taloon kuuluvat porrashuoneet 6A-6D sekä 8F-8N

Pohjapiirustus, 2. kerros
Hauhontie 6 & 8



Pohjapiirustus, asunto 8 F 33



 Tutkittu asunto, 8 F 33
Asunnon ulko-ovi ja
olohuoneen ikkuna on
tarkemmitattu.

 Tutkittu rappu, 8F
Ylimmän välitasanteen
lunetti-ikkuna on
tarkemmitattu

As. Oy Hauhon ikkunat

Julkisivun sommitelmat pohjaavat vahvasti ikkunatyyppeihin, jotka ovat kaksi- tai kolmijakoisia pystyvälikarmillisia ikkunoita. Valtaosa julkisivujen kaikista ikkunoista on tässä järjestelmässä olevia asuinhuoneistojen ikkunatyyppejä.

Hauhontien 6 ja 8 kaikki julkisivut ovat keskenään erilaisia, joista Hauhontien pääjulkisivu on järjestelmällisin. Pihan puolella Inarintiellä ikkuna-aukotukset ovat porrashuoneiden rytmittämää, johon myös pystyvälikarmien määrän vaihtelu tuo oman eroavaisuutensa.

Eurantien ja Keiteleentien mykät mutta sommitelmalliset julkisivut eroavat merkittävästi pidemmistä julkisivuista. Aukotusrytmit saavat lisämaustetta ornamenttien lisäksi ullakon, kellarin ja liiketilojen vaihtelevista ikkunatyypeistä.



Näkymä Inarintieltä naapuritontilta. Porrashuoneiden lisäksi päädyissä Eurantielle ja Keiteleentielle jatkuvat massat ovat vaikuttaneet julkisivusommitelmaan.

Ikkunatyypit

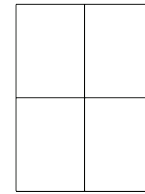
Rakennuksen ikkunat voidaan luokitella seuraaviin alaryhmiin sijainnin ja ulkomuodon perusteella. Samaa ikkunatyyppiä voi esiintyä useammassa alaryhmässä:

Asuinhuoneistojen ikkunat
- Ikkunatyypit 1-4

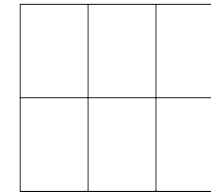
Liiketilojen ikkunat

Yleisten tilojen ikkunat
- Kellarin ikkunat
- Ullakkoikkunat
- Lunetti-ikkunat

Asuinhuoneistojen ikkunat



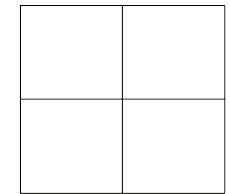
Ikkunatyyppi 1
321 kpl



Ikkunatyyppi 2
109 kpl

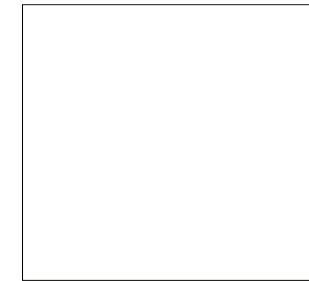
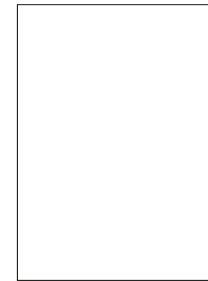


Ikkunatyyppi 3
6 kpl



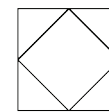
Ikkunatyyppi 4
2 kpl

Liiketilojen ikkunat

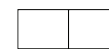


Ikkunat kaarisyvennöksissä, koot vaihtelevia
17 kpl

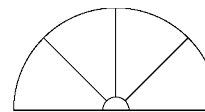
Kellarin ikkunat



Neliö + salmiakki
5 kpl



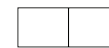
Pienet suorakaiteet
n. 47 kpl



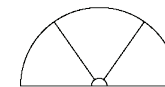
Lunetti
16 kpl

Porrashuoneen lunetti-ikkuna

Ullakko ikkunat



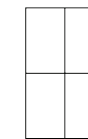
Haukkaikkuna
7 kpl



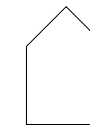
Keskikoinen
5 kpl



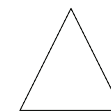
Pieni lunetti
6 kpl



Ruudullinen
3 kpl



Torni
3 kpl



Kolmio
32 kpl



Kapea
1 kpl

Julkisivukaavioita

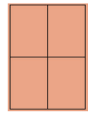


Julkisivu Hauhontielle

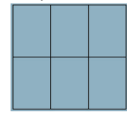


Julkisivu Inarintielle

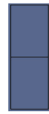
Asuinhuoneistojen ikkunat



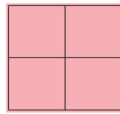
Ikkunatyyppi 1
321 kpl



Ikkunatyyppi 2
109 kpl

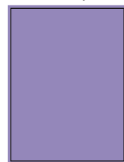


Ikkunatyyppi 3
6 kpl



Ikkunatyyppi 4
2 kpl

Liiketilöjen ikkunat



Ikkunat kaarisyvännöksissä, koot vaihtelevia
17 kpl



Kellarin ikkunat

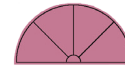


Neliö + salmiakki
5 kpl



Pienet suorakaiteet
n. 47 kpl

Porrashuoneen Lunetti-ikkuna



Lunetti
16 kpl

Ullakkoikkunat



Haukkaikkuna
7 kpl



Keskikoinen
5 kpl



Pieni lunetti
6 kpl



Ruudullinen
3 kpl



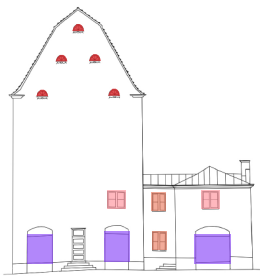
Torni
3 kpl



Kolmio
32 kpl



Kapea
1 kpl



Julkisivu Eurantielle



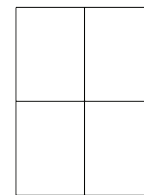
Julkisivu Keiteleentielle

Ikkunatyypit 1-4

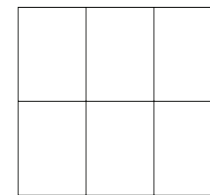
Ikkunatyypit 1-4 ovat asuinhuoneistojen ikkunoita. Nämä ikkunat on uusittu 1970-luvulla (Allt 2000; 41). Martti Välikankaan muutossuunnitelmapiirustuksissa on listattu 3 perusikkunatyyppeä. Työryhmän lisäämä neljäs ikkunatyyppeä sopii listaukseen samankaltaisuutensa vuoksi.

Ikkunat ovat sisään-sisään aukeavia ja muodostuvat kaksiruutuisen puitteen yhdistelmästä. Ikkunalasit ovat suorakaiteen muotoisia, ja niissä on yksi välipuite ulommaisessa lasissa.

Hauhontien puolella vallitseva ikkunatyyppeä on 1 ja pihan puolella ikkunatyyppeä 2. Ikkunatyyppeä 3 esiintyy vain erkkeriulokkeessa ja ikkunatyyppeä 4 on vain kaksi kappaletta Euran tien puolella.



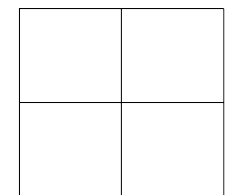
Ikkunatyyppeä 1
321 kpl



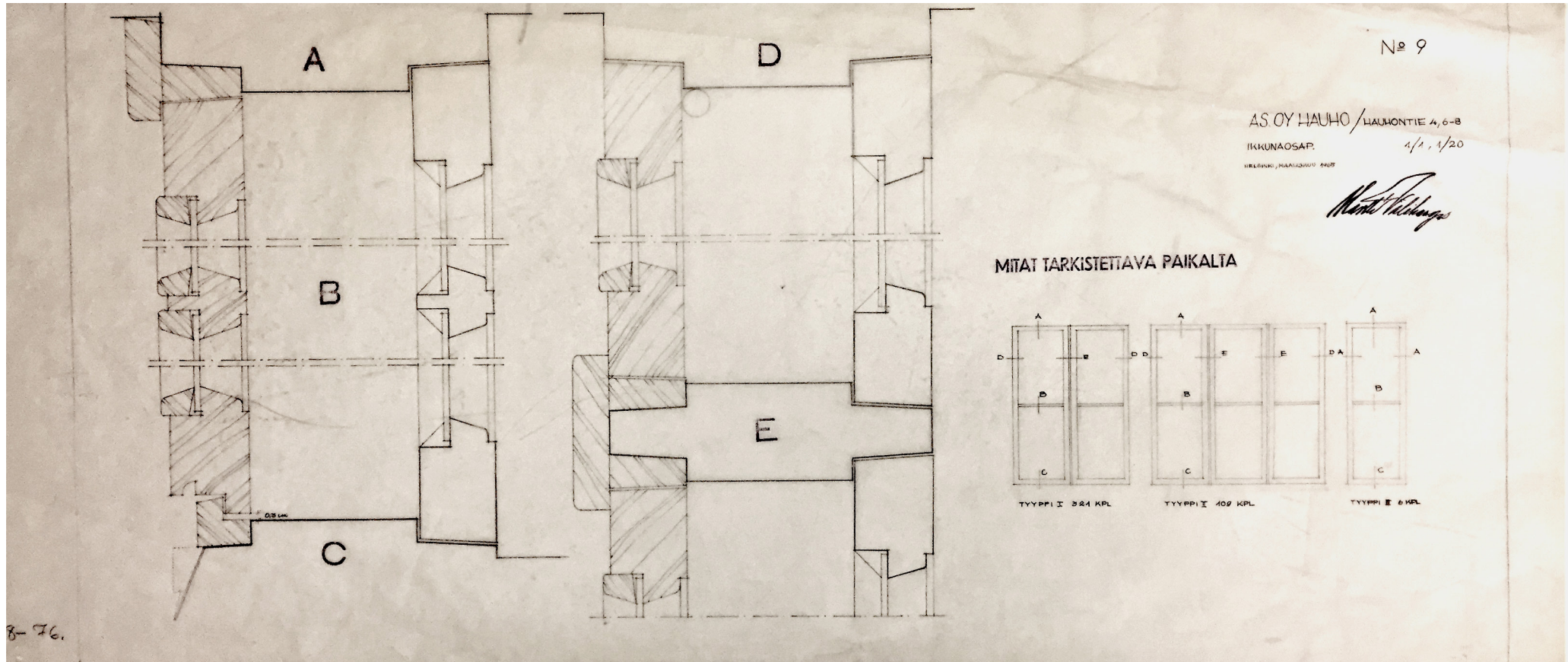
Ikkunatyyppeä 2
109 kpl



Ikkunatyyppeä 3
6 kpl



Ikkunatyyppeä 4
2 kpl



Ikkunoiden muuttamista sisään-sisään aukeviksi suunniteltiin jo vuonna 1965, jolloin Martti Välikangas laati alkuperäisten suunnitelman ikkunoiden muokkaamisesta. Ikkunat vaihdettiin vasta arkkitehdin kuoleman jälkeen. (Allt 2000: 40, 41)

Ikkunatyyppi 1



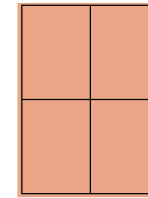
Asunnon 8F 33 makuuhuoneen ikkuna kuvattuna Hauhontieltä



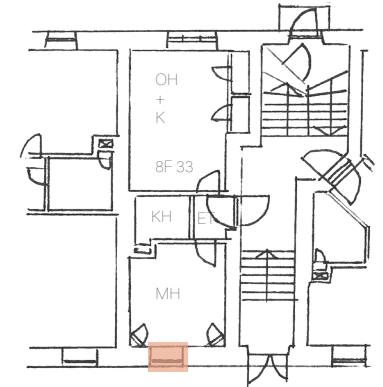
Asunnon 8F 33 makuuhuoneen ikkuna kuvattuna asunnon sisältä



Kaksijakoinen, yhdellä pystyvälikarmilla varustettu kaksinkertainen sisään-sisän aukeava ikkuna



Sijainti asunnossa 8F 33



Julkisivukaavio Inarintietä



Julkisivukaavio Hauhontietä



Julkisivukaavio Keiteleentietä



Julkisivukaavio Eurantietä

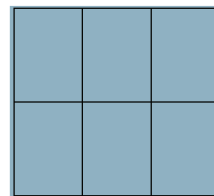
Ikkunatyyppi 2



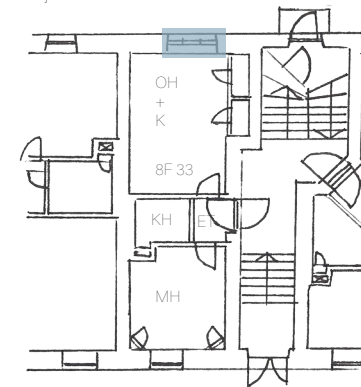
Asunnon 8F 33 olohuoneen ikkuna kuvattuna pihan puolelta



Asunnon 8F 33 olohuoneen ikkuna kuvattuna asunnon sisältä



Sijainti asunnossa 8F 33



Saranassa pyöreäpäättyinen saranalehti



Ikkunan aukipitoilaitteita



Ikkunoiden sulkimia



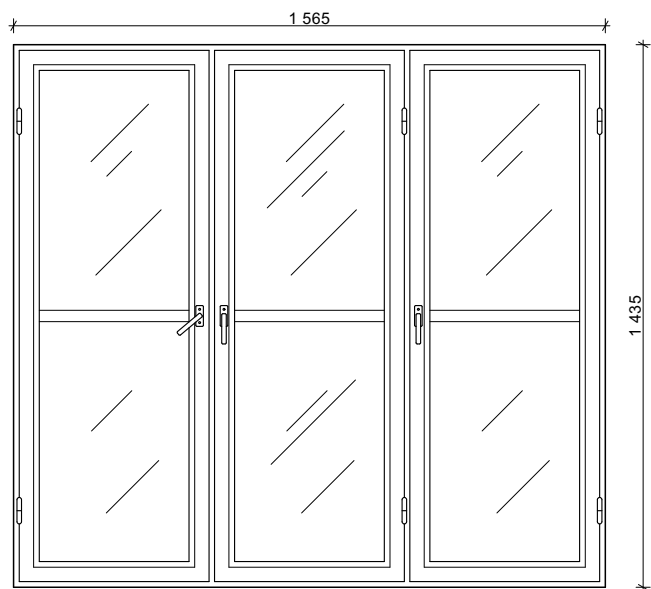
Ikkunapelti käännetty seinän viertä vasten ulkopuolella



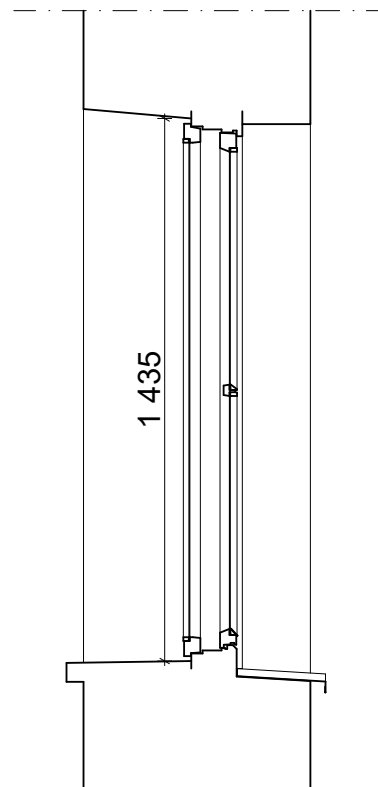
Julkisivukaavio Inarintietä



Julkisivukaavio Keiteleentietä



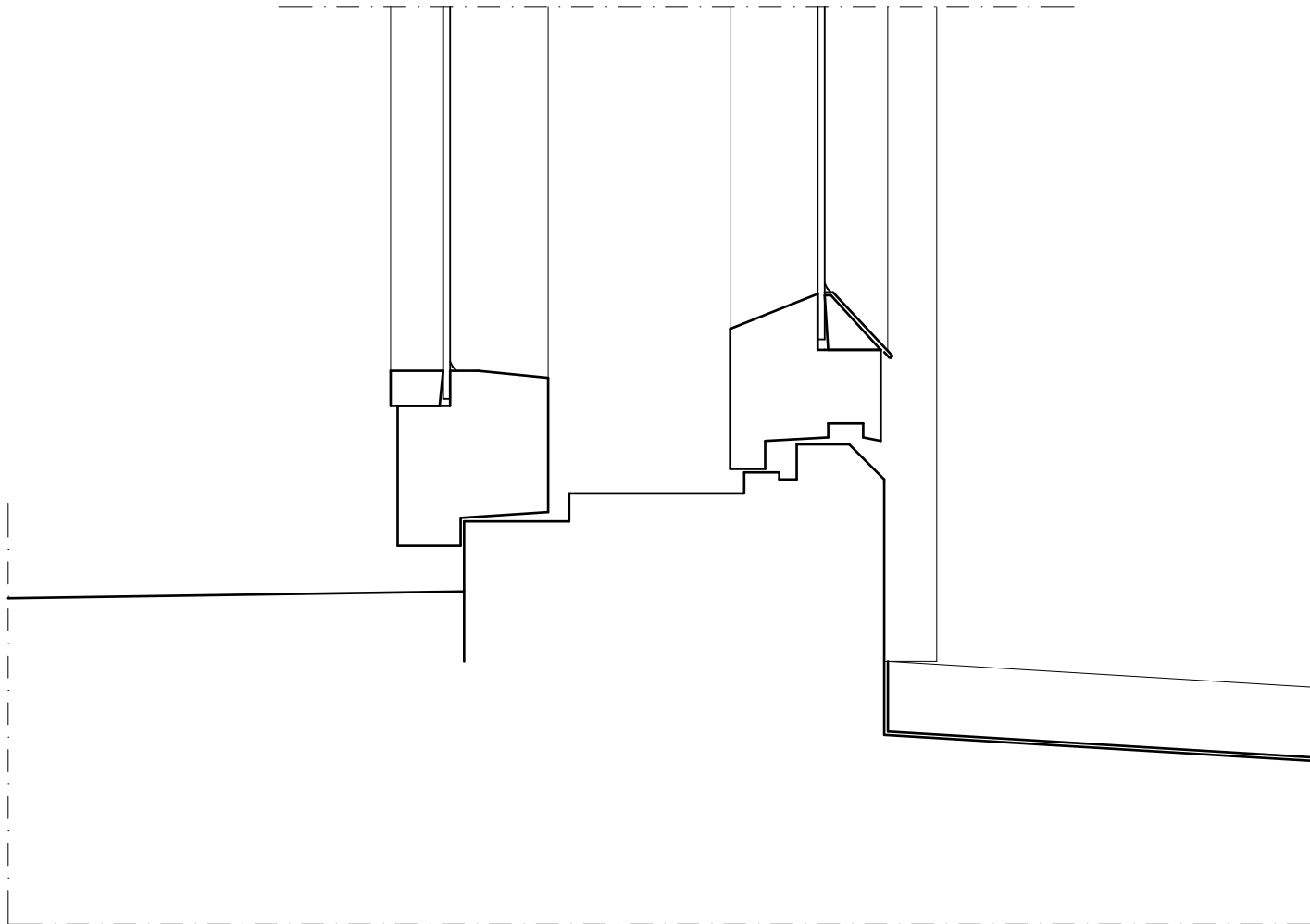
Periaateprojektio 1:20



Periaateleikkaus 1:20

Kolmijakoinen, kahdella pystyväli-
karmilla varustettu kaksinkertainen
sisään-sisän aukeava ikkuna

Ikkunalasin välipuite jakaa uloimman
lasiyksikön



Leikkausdetalji 1:2

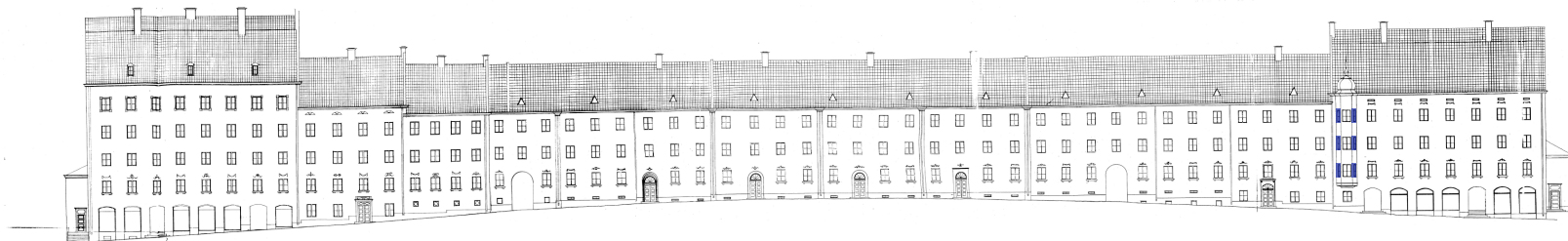
Ikkunatyyppi 3



Kapea ikkunamalli, jonka uloimmassa ikkunassa on yksi välipuite.



Ikkunatyyppiä 3 esiintyy rakennuksen ainoan erkkeriulokkeen sivuilla.



Julkisivukaavio Hauhontieltä

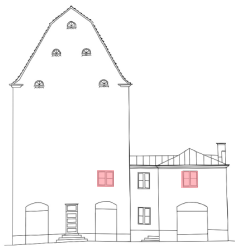
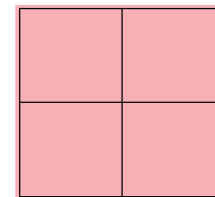
Ikkunatyyppi 4



Kapea ikkunamalli, jonka uloimmassa ikkunassa on yksi välipuite.



Ikkunatyyppiä 4 esiintyy vain Eurantien puolella 2 kappaletta.



Julkisivu Eurantielle

Kylpyhuoneen ikkuna



Ikkuna kuvattuna kylpyhuoneen puolelta.

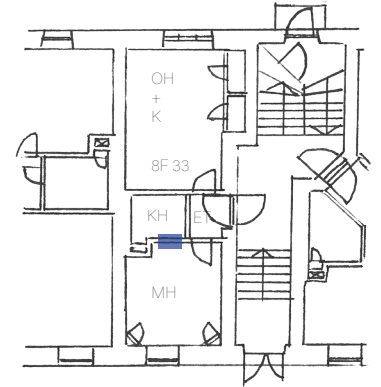


Ikkuna kuvattuna makuuhuoneen puolelta.

Asuntojen kylpyhuoneissa on yksipuitteiset sormihaoin ja tapein kiinnitetyt huoneiston sisäiset ikkunat.

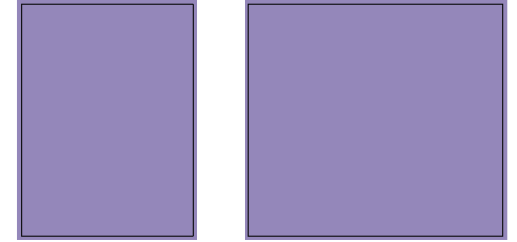
Asunnon sisäinen, huoneiden välinen ikkuna avautuu makuuhuoneen puolelle.

Sijainti asunnossa 8F33



Liiketilojen ikkunoita

Liiketiloissa on alkuperäiset sisään-ulos-aukeavat, saranoimat-
tomat ikkunat. Ikkunat ovat kaksilasiset ja niissä on sekä sisä-
että ulkopuitteet. Liiketilojen ikkunat sijaitsevat kaarisyvennyk-
sissä. Ikkunoiden leveys vaihtelee.



Liikehuoneiston ikkuna kaarisyvennyksellä ja kahdella kellari-ikkunalla Keiteleentiellä



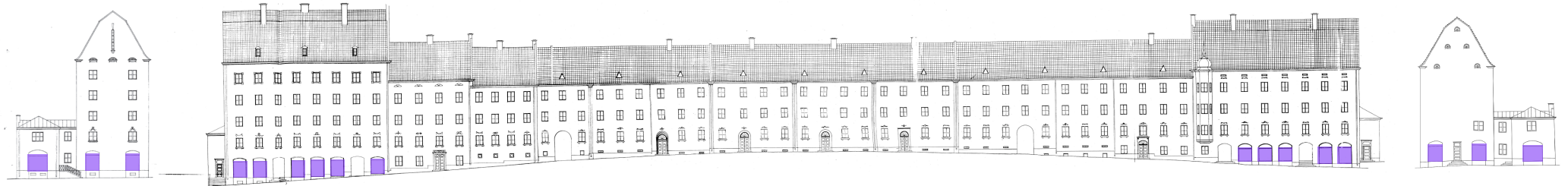
Liikehuoneiston ikkuna kaarisyvennyksellä Eurantiellä



Liikehuoneiston ikkuna kaarisyvennyksellä ja kellari-ikkunalla Hauhontielle



Liikehuoneiston ikkuna kaarisyvennyksellä Hauhontielle



Julkisivukaavio Keiteleentiellä

Julkisivukaavio Hauhontielle

Julkisivukaavio Eurantiellä

Kellarin ikkunat



Kellarin salmiakki-ikkuna Hauhontieltä.



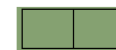
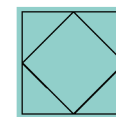
Kellarin vaakasuuntainen ikkuna Hauhontieltä. Ikkunan edessä on säleikkö.



Kellarin vaakasuuntainen ikkuna Hauhontieltä. Ikkunassa on pystyvälikarmi.



Kellarin vaakasuuntainen ikkuna Hauhontieltä. Ikkunassa on pystyvälikarmi.



Julkisivukaavio Inarintieltä



Julkisivukaavio Hauhontieltä

Julkisivukaavio Keiteleentietä

Ullakon ikkunat



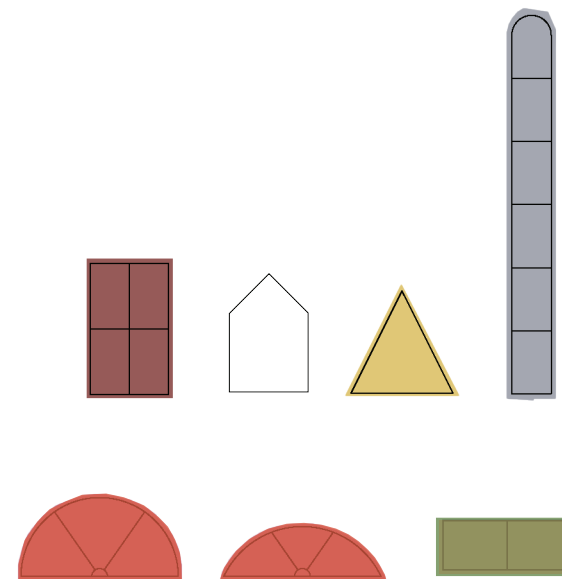
Hauhontie 6 A:n ja B:n Hauhontien puoleinen ullakkoikkuna sisältä kuvattuna.



Ullakon uusittu kolmioikkuna sisältä kuvattuna.



Ullakon kaksi lunetti-ikkunaa ja korkea pystyikkuna Keiteleentieltä kuvattuna.



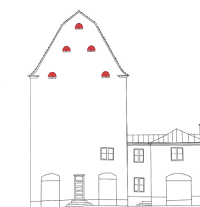
Julkisivukaavio Inarintieltä



Julkisivukaavio Keiteleentieltä



Julkisivukaavio Hauhontieltä



Julkisivukaavio Eurantieltä

Porrashuoneen lunetti-ikkuna

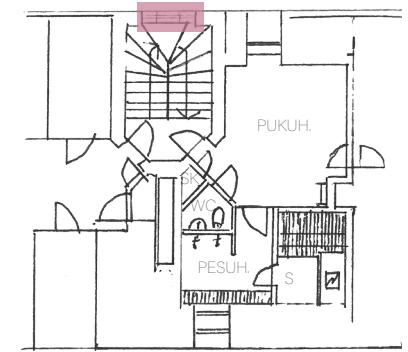
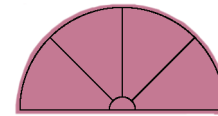
Porrashuoneiden lunetti-ikkunat ovat alkuperäisiä kaksilasisia, ulko- ja sisäpuolteisia, saranoimattomia ikkunoita. Heloituksena ikkunoissa on yksipuoliset siipisäpit sekä sormihaat.



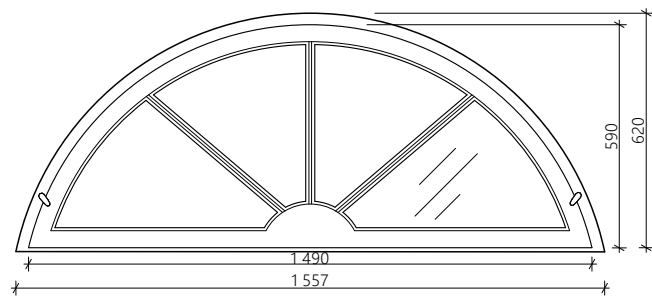
Porrashuoneen lunetti-ikkuna ulkoa kuvattuna.



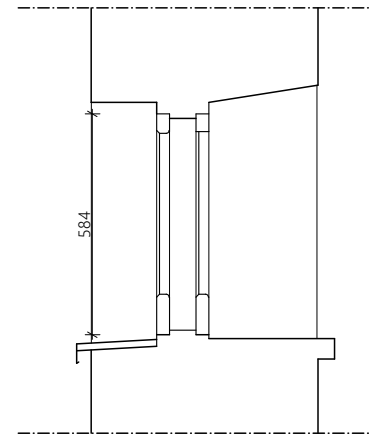
Porrashuoneen 8 F lunetti-ikkuna sisältä kuvattuna.



Julkisivukaavio Inarintietä



Periaateprojektio 1:20



Periaateleikkaus 1:20

As. Oy Hauhon ovet

Hauhontie 6:n ja 8:n ovet ovat pääasiassa peiliovia. Ovet ovat usein kolmi- tai nelipeilisiä. Poikkeuksena ovat esimerkiksi ulla-koille johtavat palo-ovet, jotka eivät ole peiliovia.

Porrashuoneiden kadun puolella sijaitsevissa pääovissa ovien päällä on yleensä ikkuna. Ikkuna on joko vaakasuuntainen ja suorakulmion muotoinen ikkuna tai lunetti-ikkuna. Vaakasuuntaisissa ikkunoissa on pystyvälikarmi ja salmiakkikuvion muodostavat välipuitteet. Poikkeuksena tästä on L-portaan pääovi, jossa ylimpien peilien tilalla on lasiruudut, kuten pihan puolella sijaitsevissa ovissa.

Ovien korjauskierros on tehty 1990-luvulla. Korjauskierros on toteutettu vuonna 1995 tehdyn peruskuntotarkastuksen jälkeen.

Tässä työssä käsitellään Hauhontie 6:n ja 8:n ulko-ovia sekä asunnon 8 F 33 asunnon ovea sekä asunnossa sijaitsevaa keittiön ja eteisen välistä väliovea ja komeroiden ovia.



Porrashuoneiden ulko-ovet

Porrashuoneiden pääovet ovat aina pariovia. Niissä porrashuoneissa, joissa pääovi on kadun puolella on pääoven lisäksi yksilehtinen ovi pihan puolella. Porrashuoneisiin D, E, J ja K on käynti vain sisäpihalta pariovista. Pihan puolella sijaitsevat porrashuoneiden pääovet ja yksilehtiset ovet ovat peilliovia puoliranskalaisilla peileillä.

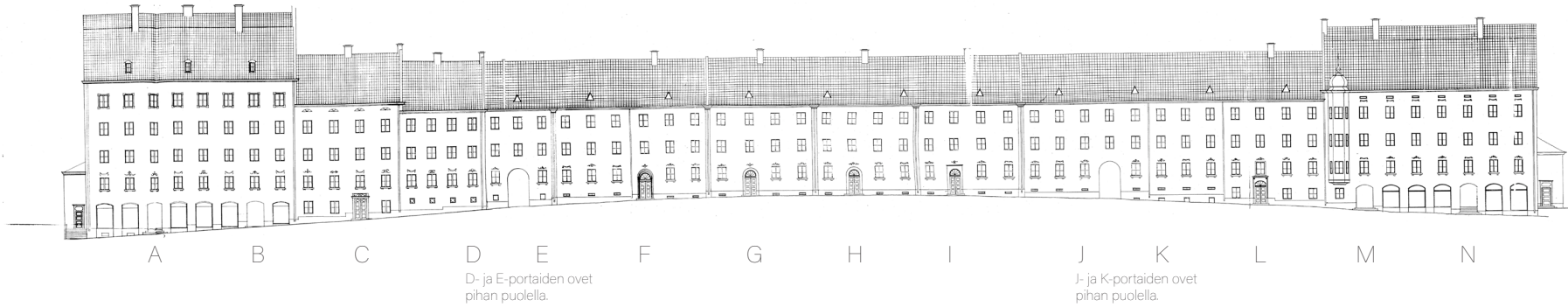


M-portaan pihan puolella oleva yksilehtinen ovi.



M-portaan pääovi Hauhontiellä.

Porrashuoneiden pääovet



A-porras



B-porras



C-porras



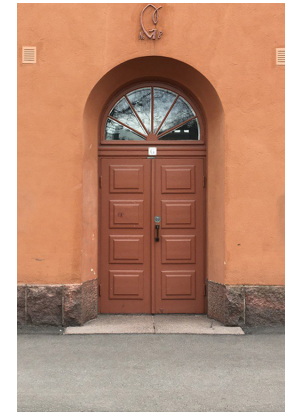
D-porras



E-porras



F-porras



G-porras



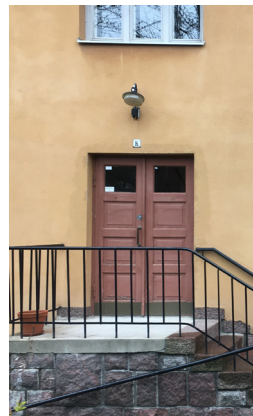
H-porras



I-porras



J-porras



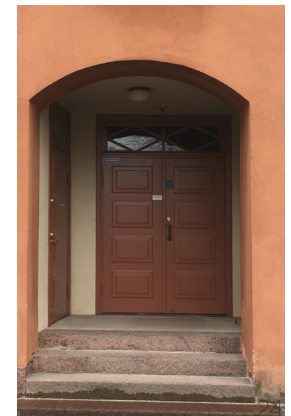
K-porras



L-porras



M-porras



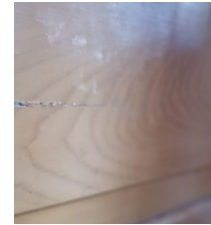
N-porras



Asunnon ulko-ovi kuvattuna porrashouneen suunnasta



Asunnon ulko-ovi asunnon suunnasta



Ootraus



Ovikello



Postiluukku

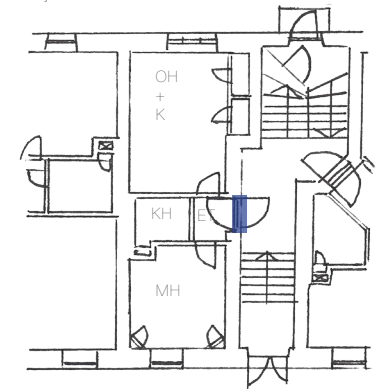


Uusittuja oven heloja:
lukko sekä ovisilmä



Ulko-oven välioven
uusi kahva

Sijainti asunnossa 8 F 33

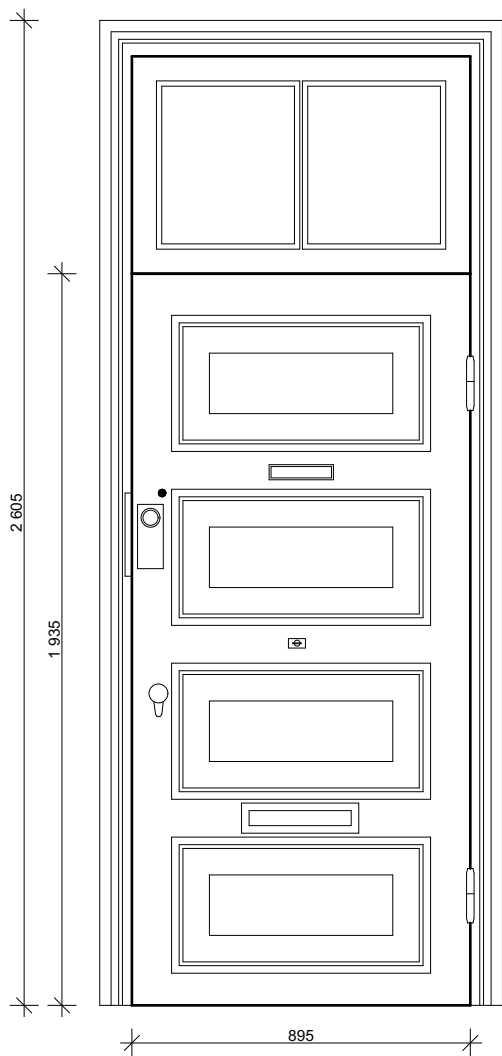


Asunnon 8 F 33 ulko-ovi

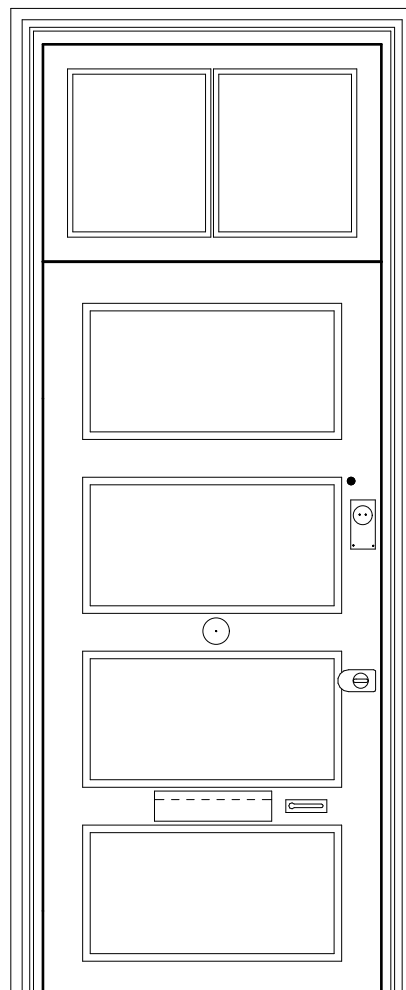
Asunnon 8 D 33 ulko-ovi on nelipeilinen, tammesta valmistettu peiliovi. Porrashouneen puolelta ovi on käsitelty ootraamalla, kun taas asunnon sisäpuolisilta osin ovi on maalattu pellavaöljyllä valkoiseksi. Ovi on alkuperäinen, mutta sitä on käsitelty kuluneiden vuosikymmenien aikana esim. ootraamalla ja lakkaamalla (As. Oy Hauho, Rakennushistoria ja kunnossapitoennuste). Rakenteensa perusteella ulko-ovi lukeutuu täysranskalaisiin peilioviin eli ovessa on eriliset profiloituneet listat kehyksen ja peilien välissä.

Asunntoon päin ulko-ovi muistuttaa enemmän puoliranskalaisista peiliovea. Ulko-oven asunnosta erottava väliovi eil ole alkuperäinen, vaan se on uusittu. Kuten ulko-ovikin, väliovi on nelipeilinen. Ulko-ovesta poiketen väliovi on kaksiosainen. Ovi on maalattu valkoiseksi.

Asunnon 8 F 33 ulko-ovi



Periaateprojektio 1:20
Asunnon ulko-ovi porrashuoneen suunnasta



Periaateprojektio 1:20
Asunnon ulko-ovi asunnon suunnasta



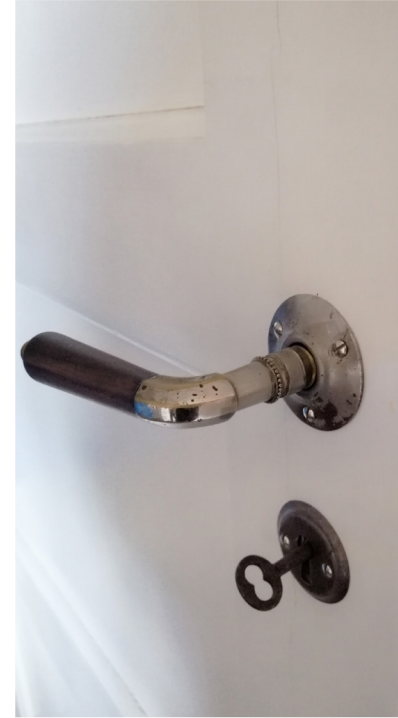
Asunnon ulko-oven profiili,
porrashuoneen puoli



Asunnon väliovi keittiön suunnasta

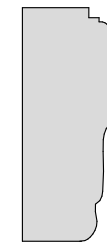
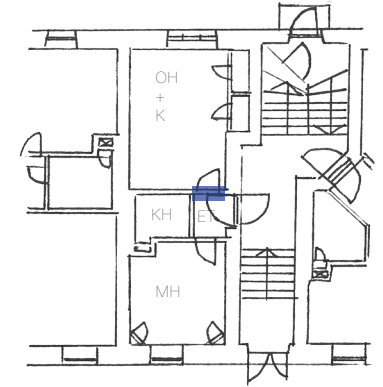


Asunnon väliovi avattuna, eteispuolen pinta esillä



Välioven painike

Sijainti asunnossa 8 F 33



Asunnon ovilistan profiili
1:2

Asunnon 8 F 33 väliovi

Ovi on nelipeilinen, puoliranskalainen peiliovi. Ovi sara-noineen on maaaltattu valkoiseksi. Ovi on avaimella lukittava. Ovessa oleva painike on osittain puinen.



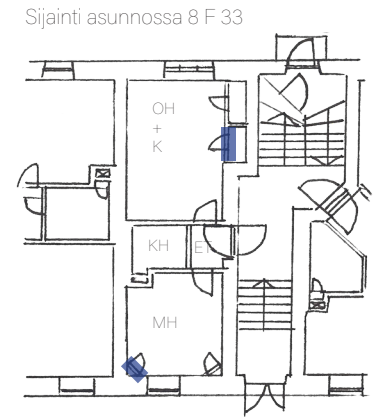
Asunnon olohuoneen nelipeilinen komeron ovi



Asunnon makuuhuoneen kaksiosaisen komeron yksi- ja kolmipeilinen ovi



Komeron lukko ja avain



Asunnon 8 F 33 komeroiden ovia

Asunnon komeroiden ovet ovat puoliranskalaisia peiliovia. Ovet ovat yksi- tai kaksiosaisia ja niissä on yhdestä neljään peiliä. Ovet, mukaan lukien saranat, ovat valkoiseksi maalattuja.

Lähteet

Asunto-osakeyhtiö Hauhon nettisivut, vierailtu huhti-toukokuussa 2021.
Osoitteessa; <https://www.asoyhauho.info/>

Böök, Netta & Mikkola Juulia, 2011: Ikkunakirja. Perinteisen puuikkunan kunnostaminen.
Moreeni, Vantaa.

Museovirasto, 2000: Korjauskortisto - Ovien korjaus.
Osoitteessa; <https://www.museovirasto.fi/uploads/Arkisto-ja-kokoelmapalvelut/Julkaisut/korjauskortti-9.pdf>

Nikula, Riitta, 1981: Yhtenäinen kaupunkikuva 1900-1930, Helsinki.

Sieväinen, Marjo, 2000: Aoy Hauho: 75 vuotta Hauhontien varrelta. As oy Hauho, Helsinki.

Tuhkanen, Juha; Kärki, Matti ;Torniainen, Unto; Siira, Matti, 1995: As. Oy Hauhon peruskuntoarvio
- rakennushistoria ja kunnossapitoennuste. As oy Hauho.

Allt, Anu 2000. As Oy Hauho. 75 vuotta Hauhontien varrelta. Saastamoinen Ky.

Ringbom, Anette 2002: Rakennusapteen käsikirja - Byggnadsapotekets handbok. 1,
Rakennusapteen tuoteluettelo ja käsikirja. Pica Script Oy, Helsinki

Ringbom, Anette 2004: Rakennusapteen käsikirja - Byggnadsapotekets handbok. 2,
Rakennusapteen tuoteluettelo ja käsikirja. Pica Script Oy, Helsinki