



Aalto-yliopisto
Taiteiden ja suunnittelun
korkeakoulu

Intro. Tutkimusorientaatioiden esittely

MUO-C3030 Empiirinen tutkimus 6 op
CS-C3300 Muotoiluantropologia 3 op



Heidi Paavilainen (luotaintutkimus)
Noora Yau (materiaalitutkimus)

Photo by Kojirou Sasaki on
Unsplash

3 tapaa suorittaa opintojakso

Muotoilun pääaineopiskelijat: MUO-C3030 Empiirinen tutkimus 6 op. Orientaatiot: Materiaalitutkimus tai luotaintutkimus. Harjoitustehtävänä on suunnitella, toteuttaa ja raportoida orientaation mukaan joko materiaalitutkimus tai luotaintutkimus.

Informaatioverkoston pääaineopiskelijat: CS-C3300 Muotoiluanthropologia 3 op. Orientaatio: Luotaintutkimus kevennettynä. Kurssin harjoitustehtävänä on suunnitella ja luonnostella muotoiluluotain + 4 miniesseettä luentojen pohjalta.

Muotoilu ja yhteiskunta-sivuaineopiskelijat: MUO-C3030 Empiirinen tutkimus 6 op. Orientaatio: Luotaintutkimus TAI CS-C3300 Muotoiluanthropologia 3 op.

Suorittamisen muodot eivät siis ole vaihtoehtoisia vaan sidoksissa siihen, mitä opintokokonaisuutta opiskelee.

6 op kurssi edellyttää jonkin verran läsnäoloa. 3 op kurssin voi suorittaa kokonaan etänä, koska luennot tulevat MyCoursesiin tiistai-aamuun mennessä.

Pvm:	MA 26.2.	MA 4.3.	MA 11.3.	MA 18.3.	MA 25.3.	MA 1.4.	TI 2.4.	MA 8.4.	MA 15.4.
Tila:		Q201	F101	Q102					TILA VARATTAVAI
9-12		Tutkimussuunnitelman laatiminen	Tutkimussuunnitelmien esittelyt (HP pois 9.30-10.30)	Tutkimusraportin kirjoittaminen (Zoom?)		Pääsiäinen	Raportin välipalautus		Loppukatselmus
Tila:	F101	F101	F101	Q102	Q102			Q102	
13-15	Intro tutkimusorientaatioihin	Muotoilu luotaimet	Rakenteellisten värien tutkimus. Tutkimuskysymyksen ja aiheen rajaaminen	Muotoilu antropologia	Laadulliset aineistot	Pääsiäinen		Muotoiluajattelu	Jatkuu ip jos tarpeen
Tila:		F101							
15-17		Tutkimusasetelman rakentaminen				Pääsiäinen			
	Pakollisuus:								
	Kaikki		Huom! Ohjastapaamiset yleensä tiistaisin. Osa voi olla pakollisia (Materiaalitutkimus)						
	Vain 6 op kokonaisuus								
	Vain luotaintutkimus 3 ja 6 op								

Opintojakson aikataulu

	0-1	3	5
	Heikosti toteutettu	Hyvin toteutettu	Erinomaisesti toteutettu
Otsikko	Otsikko on harhaanjohtava	Otsikko kuvaa sisältöä	Otsikko herättää kiinnostuksen
Tiivistelmä	Tiivistelmä on harhaanjohtava tai hyvin niukka tai liian perusteellinen ja pitkä	Tiivistelmä on selkeä kuvaus raportin sisällöstä. Joitain puutteita, esim. tuloksia ei mainita	Tiivistelmä kuvaa kattavasti ja tiiviissä muodossa tutkimuksen lähtökohdat, kulun, keskeiset tulokset ja johtopäätökset
Johdanto	Johdanto on hyvin niukka eikä perustele tutkimusaiheen valintaa	Johdanto kuvaa perustelut tutkimusaiheen valinnalle. Joitain puutteita, esim. samaa asiaa toistetaan tarpeettomasti	Johdanto kuvaa selkeästi järkevät perustelut tutkimusaiheen valinnalle.
Aiempi tutkimus	Aiempaa tutkimusta esitellään hyvin vähän tai esitelly tutkimus ei liity tutkimusaiheeseen	Aiemmin tehdystä tutkimuksesta esitellään muutama esimerkki. Joitain puutteita, esim. tutkimuksia ei kuvailla lainkaan	Aiempaa tutkimusta esitellään useamman lähteen avulla. Aiempi tutkimus kuvataan selkeästi ja osoitetaan tutkimuksen ansioita ja mainitaan mahdollisia puutteita.
Hypoteesi ja tutkimuskysymys	Tutkimuskysymystä tai hypoteesia ei ole muodostettu tai se/ne eivät liity tutkimusaiheeseen	Tutkimuskysymys ja hypoteesi esitetään. Joitain puutteita, esim. tutkimuskysymys on liian laaja	Tutkimuskysymys on osuva ja kiinnostava muotoilutyön kannalta. Hypoteesi on selkeä ja muodostettu tutkimuskysymyksen pohjalta.
Menetelmä	Tutkimusmenetelmästä kerrotaan hyvin vähän eikä tutkimuksen kulusta saa selkoa. Menetelmään liittyviä lähteitä ei mainita	Tutkimusmenetelmä(t) kerrotaan selkeästi. Joitain puutteita, esim. menetelmään liittyviin lähteisiin ei viitata	Tutkimusmenetelmä(t) kuvataan selkeästi ja kattavasti. Menetelmä on oivaltava ja tuottaa tuloksia, jotka vastaavat tutkimuskysymyksen.
Tulokset	Tuloksia ei ole saatu tai tuloksia esitellään puutteellisesti tai hyvin sekavasti	Tutkimuksen tulokset esitellään kattavasti. Joitain puutteita, esim. tuloksia kuvataan epäloogisessa järjestyksessä	Tulokset on esitelly selkeästi ja loogisessa järjestyksessä. Tulosten visualisointi tukee tulosten ymmärrettävyyttä.
Johtopäätökset	Johtopäätökset puuttuvat tai niissä ei yhteenvetoa tuloksista tai tulosten merkitystä ei pohdita	Johtopäätöksissä tehdään yhteenveto tuloksista ja pohditaan tulosten merkitystä. Joitain puutteita, esim. yhteenveto sivuuttaa osan tuloksista	Johtopäätöksissä tehdään kattava yhteenveto tuloksista ja pohditaan tulosten merkitystä. Pohdinta on oivaltavaa.
Kirjallisuus	Tekstiviiteissä on teknisiä virheitä. Osa tekstiviiteistä puuttuu. Lähteitä ei ole listattu tai lista on puutteellinen	Tekstiviitteet ovat pääosin teknisesti oikein ja ne ovat osuvia. Lähteet on listattu tekijän mukaan aakkosjärjestyksessä raportin lopussa. Joitain puutteita, esim. lähdeluettelo on hyvin niukka tai merkintätapa puutteellinen	Tekstiviitteet ovat teknisesti oikein ja ne ovat osuvia. Lähteet on listattu tekijän mukaan aakkosjärjestyksessä raportin lopussa. Viitteiden merkintätapa noudattaa johdonmukaisesti samaa merkintätapaa.
Luettavuus	Raportti on rakenteeltaan ja kirjalliselta ja/tai visuaaliselta ilmaisultaan huolimaton ja sekava. Runsaasti kirjoitus- ja/tai kielioppivirheitä	Raportti on sujuva luettava. Joitain puutteita, esim. otsikointi ei aina vastaa asiasisältöä. Vain vähän kirjoitus- ja/tai kielioppivirheitä.	Raportti on sujuva luettava. Otsikot ovat oivaltavia ja auttavat seuraamaan tutkimuksen kulkua. Raportin kirjallinen ja visuaalinen ilmaisu on virheetöntä tai lähes virheetöntä.

6 op opintojaksoson raportin arviointi.

Lisäksi kurssi-arvosanaan vaikuttavat vähentävästi tehtävien myöhästyminen ja tutkimusaiheen toistuva vaihtaminen.

3 op opintojaksolla kurssin arvosana perustuu palautettujen tehtävien määrään.

MyCoursesissa tarkemmin.

A black and white photograph of an astronaut in a full space suit, floating in space against a black background. The astronaut is wearing a helmet with a visor and has various equipment attached to their suit, including a life support system on their back. The astronaut is positioned diagonally across the frame, from the top left towards the bottom right.

Luotaintutkimus

Vastuupettaja ja -ohjaaja:
heidi.paavilainen@aalto.fi

Luotaintutkimuksen vastuupettaja:

Heidi Paavilainen, Väre, huone O201. heidi.paavilainen@aalto.fi

Intressit: Muotoilun (kestävä) käyttö, käyttökokemus, muotoilun kanssa eläminen historiallisesti, tänä päivänä ja tulevaisuudessa.

Tällä kurssilla aiheena muotoiluantropologia, joka tarkoittaa ihmisen kokemuksen ja kulttuurin tutkimusta muotoilun keinoin.

Tällä kertaa tutkimusmenetelmänä on ns muotoiluluotain. Muita yleisiä muotoiluantropologisia tutkimusmenetelmiä ovat esimerkiksi haastattelut ja havainnointi.

Muotoiluluotain on saanut nimensä avaruuden luotaimilta, jotka tutkivat paikkoja, joihin ihminen ei pääse, esimerkiksi planeettoja. Samalla tavalla muotoiluluotain on "itsedokumentointipaketti", jonka muotoilija jättää keräämään tietoa esimerkiksi käyttäjäkokemuksesta.



Kuvassa yhdenlainen muotoiluluotain eli itsedokumentointipaketti. Tässä aiheena oli luodata ihmisten ruokatottumuksia ja -ajatuksia. Tutkimus tehtiin Vancouverissa, Kanadassa.

Luotaimilla tutkittavia kysymyksiä voivat olla esimerkiksi

Millaista on seniori-ikäisen arki?

Miltä tuntuu asua putkiremontin keskellä?

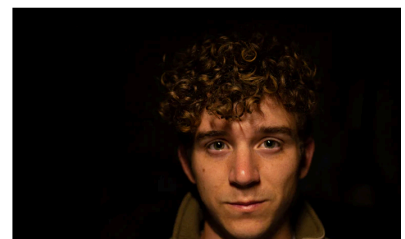
Miten perhe kokee tuotteen käytön?

Millaisia haasteita liittyy juhlien järjestämiseen?

Millaista on lumilautailijan arki?

Esimerkkejä käydään läpi Muotoiluluotain-luennolla ensi viikolla.

Kuvan lähde: <https://medium.com/@catherinelegros/designing-cultural-probes-31f2c62b9dcf>



Luotaintutkimuksen orientaatiossa on kyse ihmisistä. Kurssilla opiskellaan ihmiselämän tutkimuksesta yleisesti ja syvennyttään tuotesuunnittelun ja palvelumuotoilun tarpeisiin sovellettuun laadulliseen tutkimukseen ja siinä erityisesti niin sanottuihin etnografisiin menetelmiin, eli niihin jotka tavalla tai toisella edellyttävät ihmisten pariin jalkautumista.

6 op kokonaisuuden tekijöille opintojakso on samalla tärkeä ensi askel kandin opinnäytteen tekemiseen, sillä tällä kurssilla opiskellaan lähteisiin nojaavan oman tutkimuksen raportointia.

Kuva: Vasemmalta oikealle riveittäin Brooke Cagle, Tyler Nix, Mason Wilkes, Ravi Patel, Harps Joseph, Eye for Ebony, Andrey Zvyagintsev, Morten Pedersen ja Austin Human

... harrastus liikkuminen tapahtuma elämänmuutos asuminen verkostot ...

KOTITEHTÄVÄ

Käymme tutkimussuunnitelmat läpi kahden viikon päästä, maanantai 11.3. Luotaintutkimuksen tekijöiden kannattaa aloittaa miettimällä keiden käyttäjien kokemusmaailmaa haluaa luodata, miksi luotaaminen kannattaa tehdä ja mitä luotaimella haluaa selvittää.

Voi ajatella, että joku ihminen tai ihmiset ovat jossain tilanteessa, josta haluat saada luotaimen avulla käsityksen ja käyttäjätietoa. Tilanteesta joitain esimerkkejä:

- Jokin harrastus: millaista asian harrastaminen on, mitä se tarkoittaa muun elämän kannalta, ajankäyttö, välineet, vaivannäkö jne.
- Liikkumisen tapa: millaista on liikkua jollakin välineellä, esim pyörällä tai julkisilla. Mitä hyötyä, mitä haittoja, miten toiminta vaihtelee vaikkapa viikon aikana.
- Tapahtumat: millaista on vaikkapa häitä tai lastenkutsuja järjestävän arki valmistelujen kannalta? Kuinka valmistelu tapahtuu, paljonko siihen menee aikaa ja rahaa? Ketkä osallistuvat valmisteluihin? Millaisia haasteita siihen liittyy?
- Elämänmuutos: millaista on kun eläköityminen lähestyy tai lapset ovat muuttaneet pois tai on vaikkapa telonut jalkansa? Tai jos on hankkinut lemmikkieläimen tai saanut lapsen? Mikä muuttuu elämässä ja miten?
- Asuminen: miltä tuntuu asua keskellä remonttia tai kun on muuttanut paikkakunnalta toiselle? Mitä siihen liittyy? Millaisia haasteita ja haaveita?
- Verkostot: Millaisiin sosiaalisiin verkostoihin kuulutaan? Miten verkostot vaikuttavat elämään?

Tutkimuskohteen taustalla voi olla jokin oikea, esimerkiksi muotoiluprojektista nouseva tarve, tai aiheen voi valita puhtaasti oman kiinnostuksen pohjalta tai yksinkertaisesti siksi, että joku sopiva ihminen tai ihmiset suostuvat tutkittaviksi. Tuloksena on, joka tapauksessa, sellaista sisäpiirin kokemuksellista tietoa, jota olisi aika vaikea hankkia muulla keinoin, ja joka voisi olla lähtökohtana käyttäjälähtöiselle muotoilulle.

KOTITEHTÄVÄ on vapaamuotoisesti esitellä

- Luotaintutkimuksesi aihe
- Keiden tiedät tai toivot osallistuvan tutkimukseen eli keitä luotaat
- Ideoita, millainen luotain voisi olla. Esittelen erilaisia luotaimia ensi maanantain luennolla.
- 6 op kurssin suorittajat: tutkimussuunnitelmien esittely Ma 11.3.. Jos ei pääse siihen, lähetä suunnitelma sähköpostitse heidi.paavilainen@aalto.fi
- 3 op kurssin suorittajat: lähetä suunnitelma sähköpostitse Ma 11.3. mennessä heidi.paavilainen@aalto.fi

Kiitos, Tack!

© 2024

heidi.paavilainen@aalto.fi
& noora.yau@aalto.fi



Photo by Joe Caione on Unsplash