

"Milloin on maalaustaitteen sääntöjä noudatettu puistosuunnittelussa, ja silloin on tilos ollut ns. englantilainen puisto suurine nurmikoinen, säännöllönnine puu- ja pensasryhmineen ja taidokkaasti kaartelevine käytävineen. Yhdistelmä molemmista näistä tyyleistä on myös englantilaista alkuperää. Tämän jälkeen ilmestyy näyttämöle kukkaistutus säännölliseksi suunniteltuun rakennuksen lähiympäristöön, mitä ympäröi luonnonpuiston vähemmän jyrkkä viikitys."

Kauan pidettiin tällaista järjestelyä ihanteellisimpana ratkaisuna, mutta aika ja sen mukana maan taasen vaihdellut ja nyt syntyvät taidellessä sääntönnön, voimnepe mekin suoa metsätyyli, jossa kaikki säännönmukaisuus on hävinnyt, jossa kukatkin sijoitetaan kivikopuutarhaan tai muodottomiin kukkapenkkeihin; käytävät vedetään yksinomaan tarpeen vaatimusten mukaisesti ja tehdään usein kiivaltaitoisia, jotta ne paremmin sulautuvat ympäristön luontoon.

Jääkö tämä uudenaikainen tyyliin pysyväiseksi, on kysymälaista ja siitäkin syystä, että ihmisen kalpua säännönmukaisuutta toiminnessaan, ja että tällaisen puutarhan tai puiston hoito on huomattavasti vaikeampaa. Meidän täytyy kuitenkin myöntää, että aikakautemme on siksi vapaamielinen, että puiston tyyli voi vaihdella sen sijainnin, suuruuden ja tarkoituksen mukaan."

Bengt Schalin: Puistojen suunnittelun periaatteista ja taidellessä säännöistä Kunnallistekniikka 2. 1947

Sorsapuisto, Maunula, Helsinki

Bengt Schalin, 1954

Tyylillisesti Schalinin suunnittelema Maunulan Sorsapuisto muistuttaa Tukholman 1930-40-luvun uusia esikaupunkipuistoja, joissa lähtökohdaksi olivat Mälaren-järven vanhan kulttuurimaiseman piirteet - polveilevat niityt, pellot, hakamaat, metsät ja vanhat kartanpuistot jaloin lehtipuineen. Taustalla oli myös 1800-luvun puistoissa suosittu maisemaa tyyli, jonka keskeisiä piirteitä olivat puistokäytävien ja lampien

pehmeästi kaartuvat linjat sekä vaihtelevat näkymät ja niiden puuryhmiin ja erillispuiden kehystämien avoimien tilojen sarjat. Maunulan puistossa ei ole varsinaista kiertävää polkua 1800-luvun promenadipuistojen tapaan, mutta sen sijaan sitä halkaisevat läpikulkureitit on muotoiltu kaareviksi. Viereisten lamellitalojen pihat avautuvat puiston suuntaan. Kuva: Helsingin rakennusviraston katu ja puisto-osaston arkisto



PUUTARHASUUNNITELMAT JA TYYLI

Muuttuvia tyyli-ihanteita 1900-luvun puutarhataiteessa kuvastavat mielenkiintoisella tavalla yksityispuutarhat. Esimerkiksi vuosisadan alkupuolen kehityskulku on hahmotettavissa kymmeneissä Paul Olssonin toimitissa 1910-1940-luvulla laadituissa puutarhasuunnitelmissa. Eräänlaisia lähtökohtia ovat Villa Sverdlhoffin ja Villa Gindinin puutarhasuunnitelmat Kauniainiin.

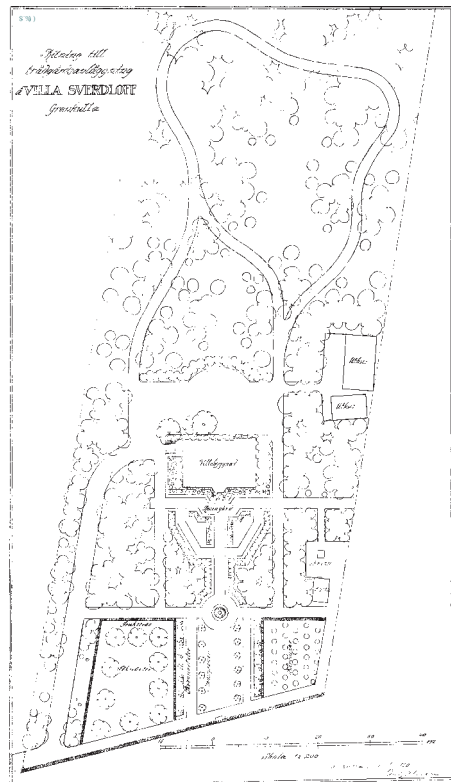
Villa Sverdlhoff, Kauniainen

Paul Olsson, 1920

Villa Sverdlhoffin puutarhasuunnitelmassa vuodelta 1920 huomioitavana sijainti laajan tontin lauseen keskivälillä. Rakennus ja sisätilatolopuista muodostava kahden erillisen puutarhan rajakohdan. Sääntönmukainen eripuutarha piirustuksen aluassa on suunniteltu rakennuksen keskikohdalle mahaa päkipäiretinä symmetrisiksi. Tätä puutarhan osaa leimaava ruusitaidan alitruusuyhennönnä vallinnut muotupuutarhan ihante tai ns. geometrisen tai arkitehtuinen tyyli. Erupuutarhaa täydentää ruusupuiston tai maisemayhtymä on, jonka polveilevat käytävät kutsuvat kävelylle puiston lomaan.

Huomioitavana lähiympäristöön on osoitettu istutusku, kuten köynnöksiä, kukkia pensaita ja kukkapenkkejä, ja lehtien pensaiden kehystämä pieni geometrisen puutarha. Keski- ja polveilevat risteyskohdat laajenee ympyräksi, jonka keskelle on osoitettu pyöreänmuotoisen istutus. Pitkänmuotoisen ruusupuiston suunniteltu istutusku on mukavuuksella ja ruusupuiston käytävillä muotoilevat parin levyiset ja toistakymmentä metriä pitkät perennaryhmit. Tämän lisäksi, koristeellisen suunnitelman toisella puolella on pensasaitojen suojaama hedelmä- ja keittökasvitilaa, ja toisella puolella kasvaa marjapensaita.

Kuva: Villa Sverdlhoff, Kauniainen. Paul Olsson 1920. Suomen rakennustaitteen museo



Villa Gindin, Kauniainen

Paul Olsson, 1946

Vuonna 1947 laadittu Villa Gindinin puutarhasuunnitelma sisältää paljon 1930-40-luvulle tanssumaisia piirteitä. Pehmeästi kaartuvat linjat ovat korvanneet aikaisemmin suosittuja suoraviivaisia elementtejä. Käytävät kiertävät risteillä nurmikolla, joka on jätetty varsin avoimeksi ja nurmikkoksi. Ystävälliset, puuryhmiä ja pensaat kehystävät olekkalunurmiikka. Toinen keskivälillä on sijoitettu maunaisen muotoinen, kiivereunainen lammiikka, aihansa suositusta aike, johon liittyy istutusryhmä ja kiertävä taso.

Olssonin kuvaa suunnittelunvaiheiden muuosta:

"1930-luvulla luonnontyyli alkoi vallata rakaisiin meentämässä alaa ja se on nyt taas melkein yksinomaista puutarhoissamme... Ollaan sitä mieltä, että kasvion on saatava kasvaa vapaasti, jotta niiden omalaatuisuus ja yksilöllisyys pääsivät kehitykseen. Hii-timillä hiekkakäytävät voidaan pienikin puutarha-alue saada luonnontyyliseksi. Ruokakentässä on tullut puutarhassa ensiarvoisen tehjiä. Se muodostaa siinä pienen ja sieluisa aine rakennuksen äärelle sisäkäytävöistään asti."

"On lähdeittä siitä periaatteesta, että rakaisun tulee olla mahdollisimman yksinkertainen ja ettei maunaisen muotoisen turhan paljon muuella. Ei pidä tehdä väkivaltaa luonnolle, painostaa on pidettävä sitä estävänä niin paljon kuin suinkin. Jos alue on tasainen, laajien käytävien alla ruokailut. Etäkäytävät hiekkakäytävöistään ja pensaat eivät ole välttämättömiä, mutta laaja nurmikko tai kukkakuja on aina välttämättä."

"Jos puutarha-alue on kumpulinen, on pyrittävä käyttämään hyväksi pehmeitä linjoja; ei pidä suotta tehdä pöngämiä. Luonnonmukainen soviivapuu kuin silloksi hahotta, ja kasvion tulee suhteella yhteen sen kanssa, mitä ja enemmän on, kuin jyrkät vastahohdat vaikuttavat epäedullisesti. Rakennuksen läheisyydessä voidaan sijaita toisenlaisia, pienempiä kasvoja kuin kasuunpana."

"Uudenaikaisissa puutarhoissa, sekä tanssissa että kumpulissa maunassa, kytetään kermanasti kiivaltaitoita karettuja teitä suokäytävien asemesta."

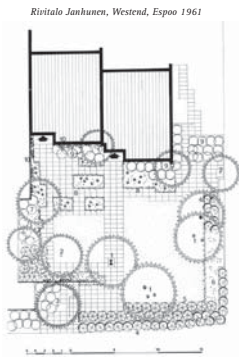
Paul Olsson: Suomen puutarhataidetta. 1947.

Kuva: Villa Gindin, Kauniainen. Suomen rakennustaitteen museo.

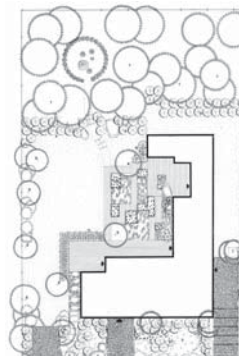


Maj-Lis Rosenbröjjerin yksityispuutarhoja

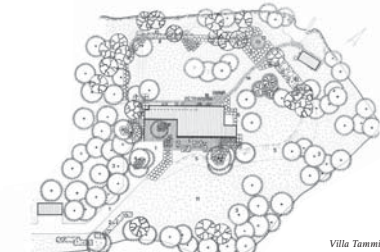
Maj-Lis Rosenbröjjerin 1950-60-luvulla suunnittelema yksityispuutarhat kuvastavat hyvin ajankohdan tyyliä. Ne ovat ilmeeltään varsin vähäeleisiä. Suorat linjat ja suorakulmaisen jäsenyys ovat monelle puutarhalle tunnusomaisia, samoin epäsymmetrisyys. Luonnonpuusto ja istutukset lomittuvat toisiinsa. Betonilaatat ja puutaset ovat uusi piirre puutarhoissa. Suunnitelmissa voi nähdä kansainvälisiä tyyliäntuoksia, esimerkiksi ruotsalaisen puutarha-arkkitehdin Gunnar Martinssonin sekä tanskalaisen Eywin Langkildin vaikutusta.



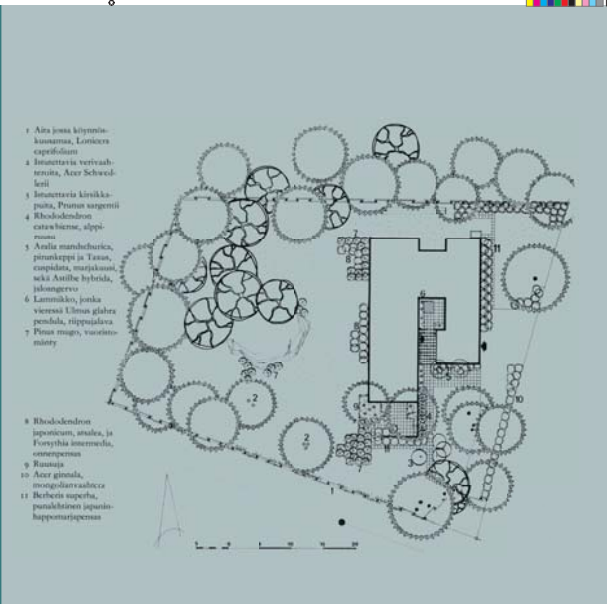
Rivitalo Janhunen, Westend, Espoo 1961



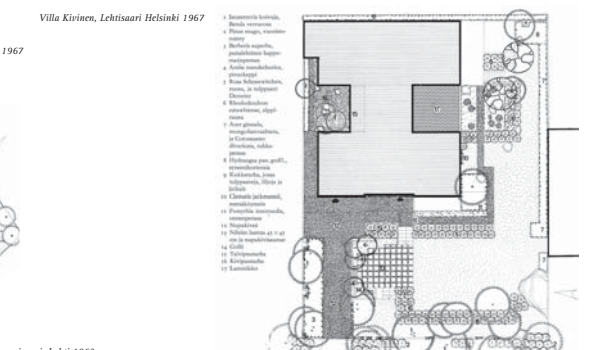
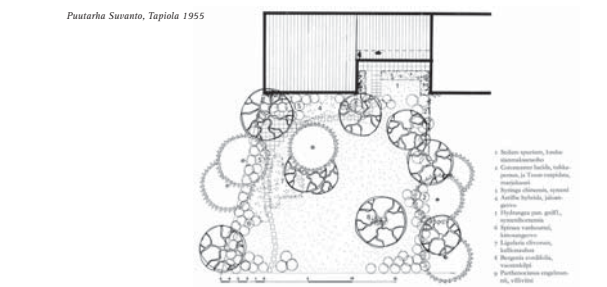
Villa Green, Porvoo 1967



Villa Tammirovi, Lehti 1963



Villa Ulffes, Westend, Espoo 1962

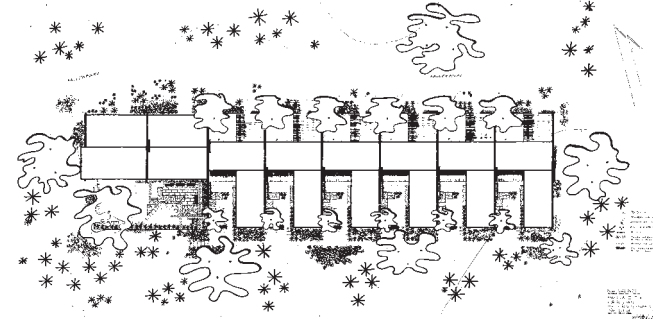


Villa Kirven, Lehtisaari Helsinki 1967

Tapiolan taiteilijatalo, tontinjärjestelysuunnitelma

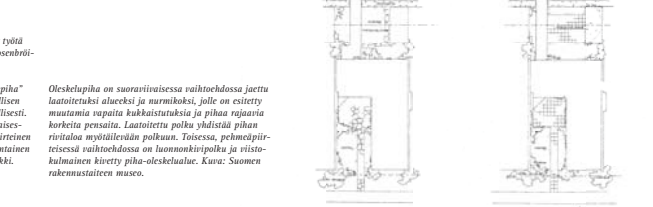
N.H.Orénto 1954

Suomen Taiteilijaseura rakennutti vuonna 1955 kymmenen taiteilijajouheon rivitalon Tapiolan Nallempolulle arkkitehti Aulis Blomstedtin suunnitelman mukaan. Pihojen muotoiluun vaikutti kolme puutarha-arkkitehtiä.



Tapiolan taiteilijatalo, rivitalopihojen istutusmalleja

Onni Savonlahti & Maj-Lis Rosenbröjjer, 1955



Oréntonin jättetty Tapiolan suunnittelutehtävät tyylit jatkoi Onni Savonlahti avustajan Maj-Lis Rosenbröjjer. Oréntonin suunnitelma konkretisoitui.

Suunnitelmissa sisätilatolopuolen "työkenttäpiha" on esitetty rajattavaksi pensasaitalla, mahdollisen talousrakennuksen paikalla on merkitty viitteenleikki. Toisessa vaihtoehdossa on esitetty suokalmasteijijäsenyys, pehmetetty piha jossa on seläpiirreinen laatoitusta alue. Toinen pihamalli on nurmipiirreinen ja kasvea kiertävä piha joihna nurmikon poikki.

Oleskelupiha on suoraviivaisessa vaihtoehdossa jätetty laatoitettui alueksi ja nurmikkoksi, jolle on esitetty muutamia vapaita kukkakuja- ja pihaa rajauksia korkeita pensaita. Laatoitetta piha yhdistää piha rivitaloa myötäilevään polkuun. Toisessa, pehmeäpiirreissä vaihtoehdossa on luonnonkiivipolku ja rivitalonkainen kiertävä piha-oleskelualue. Kuva: Suomen rakennustaitteen museo.

Tapiolan taiteilijatalo, istutussuunnitelma

Onni Savonlahti, 1958



Nallempolun sisätilatolopuolelle on suunnitelmassa esitetty rajauksia nurmikkokäytävöistään ja kulkemisen pihalle kukkakuja pensaita, kuten lamppulohkeita. Tunnusomaisena kasvivalikoiman kuuluu lisäksi mm. tuoksuvaleriana, mahonia ja lännenheijalengervo. Kuva: Suomen rakennustaitteen museo.



Kuva: Suomen rakennustaitteen museo, Kari Hakli

TAPIOLAN RAKENNETTU MAISEMA JA KESKUSTAN JULKINEN YMPÄRISTÖ

Kansainvälistä mainetta nauttanut Tapiola on pidetty esikuvallisena ympäristönä, jossa luonto, rakennettu maisema ja rakennukset liittyvät sopusuhteisesti toisiinsa. Leimuniitty, Tapioraitin ja Tapiorintin muodostama ulkotilas on Tapiolan keskustan tummosuomen ympäristökokonaisuus.

Tapiolan rakentamisessa suomalaiset puutarha-arkkitehdit pääsivät osallistumaan kaupunkisuunnitteluun. Nuoren puutarha-arkkitehtisukupolven etevimpiä ja keskeisiä tekijöitä oli Jussi Jännes joka tunnetaan Tapiolan keskeisten puistoalueiden suunnittelijana. Hän jatkoi Nils Örentön aloittamaa työtä. Jänneksen voimakkaassa muotoki- lessä on nähtävissä mm. tanskalaisen C. Th. Sørensenin, brasilialaisen Roberto Burle-Marxin ja Yhdysvaltojen modernin maisema-arkkitehtuurin vaikutus.



Leimuniitty ja pysäköintialueen luonnos. Kuva: Suomen rakennustaitteen museo, Jussi Jänneksen piirustusarkisto.

Leimuniitty Jussi Jännes, 1960-61

Näkymä Leimuniityn yllä. Kuva: Asuntosäätiön arkisto.

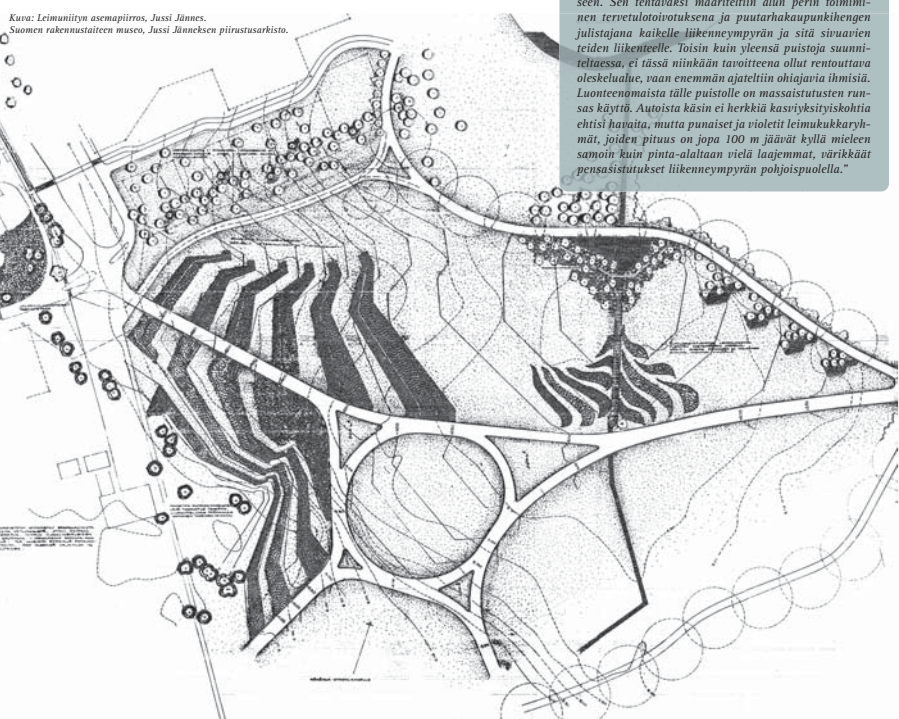
Tapiolan keskusta, etualalla Leimuniitty ja uudet istutukset. Kuva: Asuntosäätiön arkisto.



Näkymä Leimuniityn yllä Osoolahden suuntaan. Kuva: Asuntosäätiön arkisto.

Leimuniitty, entisen Kontionkentän suunnittelu aloitettiin samanaikaisesti keskustan kanssa ja se toteutettiin vuosina 1960-61. Suunnitelusta vastasi Jussi Jännes ja toteutus tehtiin asuntosäätiön puutarhuri, C.J. Gottbergin johdolla. Jussi Jännes kuvaili puistoa vuonna 1964:

"Tämä puisto kehittää Tapiolan keskeistä liikennepuistoa ja liittyy välittömästi Tapiolan kaupunkikeskukseen. Sen tehtäväksi määriteltiin alun perin toiminnon tervetuloisuus ja puutarhakaupunkikokemuksen julistajana kaikelle liikennepuistoon ja sitä sivuavien teiden liikenteelle. Toisin kuin yleensä puistoja suunnitellaan, ei tässä niinkään tavoitteena ollut rentouttava oleskelualue, vaan enemmän ajateltiin ohjattua ihmisiä. Luonteenomaista tälle puistolle on massiivisten runsas käytty. Autoista käsin ei herkkä kasvillisuuskohtia ohtisi havaita, mutta punaiset ja violetit leimukukkakaryh- mät, joiden pituus on jopa 100 m jäävät kyltä mieleen samoin kuin pinta-alallaan vielä laajimmat, värikkäät pensasistutukset liikennepuistoa pohjoispuolella."



Kuva: Leimuniityn asemapiirros, Jussi Jännes. Suomen rakennustaitteen museo, Jussi Jänneksen piirustusarkisto.

Tapiolan keskustan aukiot ja portaitkot

Jussi Jännes / Aarne Ervi, 1960

Tapiolan keskustan rakennus- ja yleissuunnittelu tehtiin arkkitehti Aarne Ervin toimistossa, jossa Jussi Jännes työskenteli ennen oman toimistonsa perustamista.

Keskustakorttelin maasto terassoititiin siten, että vanhat puut voitiin säilyttää. Tavoitteena oli myös säilyttää päänaikymä Osoolahdelle esteettömänä. Laaja pysäköintialue tasattiin noin puoli metriä ympäröivää maapintaa alemmas, joten autot jäivät piloon päänaikymästä. Pääportaitkon muurien päälle sijoitettiin suorakulmaiset marjakuusen muodostamat seinämit. Ikkunat pensaat muodostavat taustan muurien alaosien värikkäille kukkaistutuksille ja kontrastin valkoiselle arkkitehtuurille.

Huolelliset yksityiskohdat ja erityisesti Tapiolan suunnitellut kalusteet, valaisimet, pinnotteet ja rakenteet leimasivat ympäristön suunnittelua. Tärkeä yksityiskohta oli suurikokoinen betonilaatta, joka yhdessä betonimuurien kanssa muodosti tummistettavan ruudun kaikille jalankulkuaueille. Sama laatta jatkui myös rakennusten sisällä liittäen näin sisä- ja ulkoilman toisiinsa.

Tapiola - elokuvaatterin ympäristö. Ympäristö oli suunniteltu Jussi Jänneksen ohella Aarne Ervin toimisto ja Tapiolan julkisen arkkitehtuurin.



Betonilaatitusta Tapiolan keskustan raitilla. Kuva: Asuntosäätiön arkisto.

Tapiolan iltaelämä. Kuva: Asuntosäätiön arkisto.



Tapiolan viimeistelyä detailimallina, suunnittelijana Jussi Jännes. Kuva: Suomen rakennustaitteen museo, Eero Troberg.



Itäisen lähiön keskus ja Kino Tapiolan ympäristö

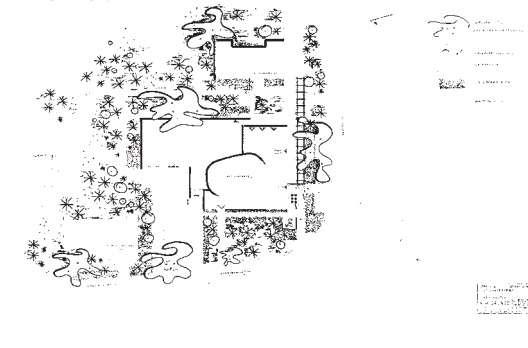
Nils Örentö, 1964

Aarne Ervin suunnittelema elokuvaatteri, baari ja Asunto Oy Mäntytorni muodostavat Tapiolan ns. itäisen lähiön keskuksen Menninkäisten ja Mäntytornin risteyskseen. Rakennukset sijaitsivat katutasoa yläpuolella. Istutussuunnitelmassa vuodelta on esitetty olevaa puistoa, istutettavia lehtipuita, nurmikkoa, koristepensaita ja Tapiolan yleisillä alueilla suosittua betonilaatitusta. Örentön ekspressiivinen grafiikka muistuttaa amerikkalaisten maisema-arkkitehtien Garrett Eckbo ja Thomas Church julkaisujen piirustuksia.

Tapiolan elokuvaatterin lähiympäristö. Kuva: Asuntosäätiön arkisto.



Tapiolan elokuvaatterin yleissuunnitelma, Nils Örentö. Kuva: Espoon kaupunginmuseo.



Tornitalot, Länsikorkee, Tapiola

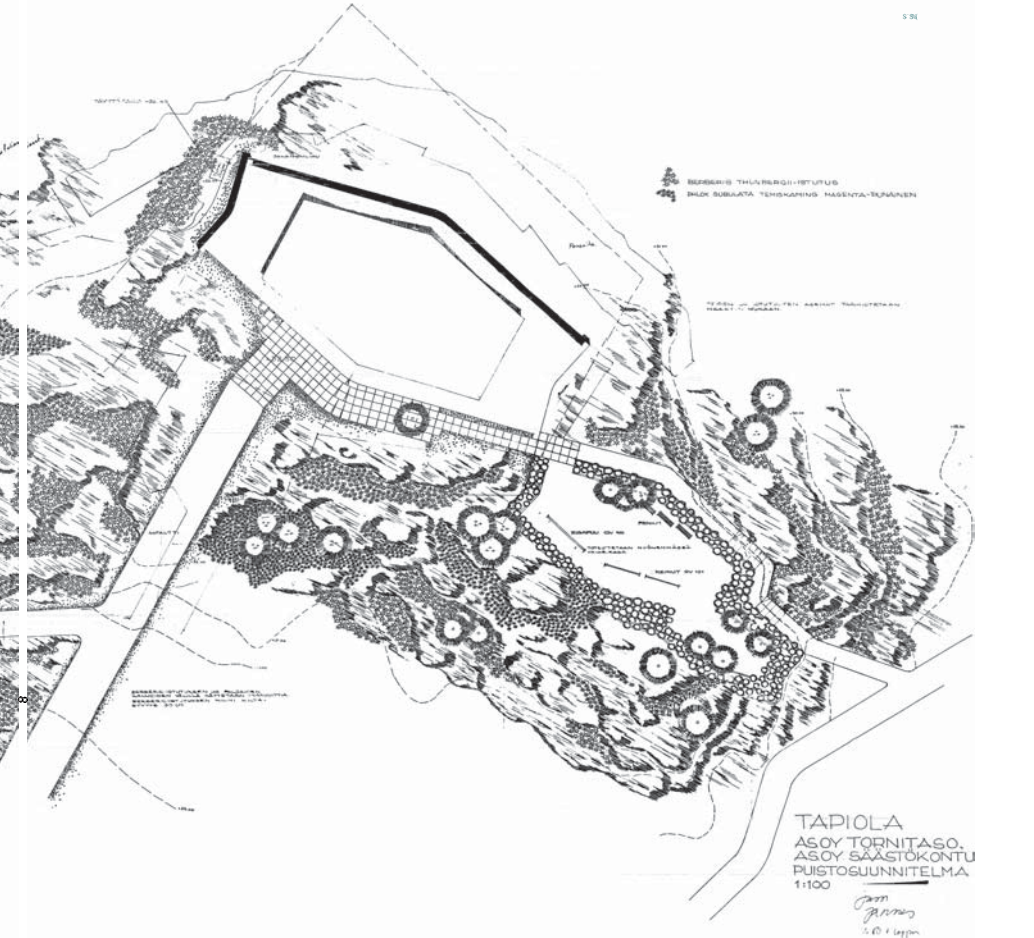
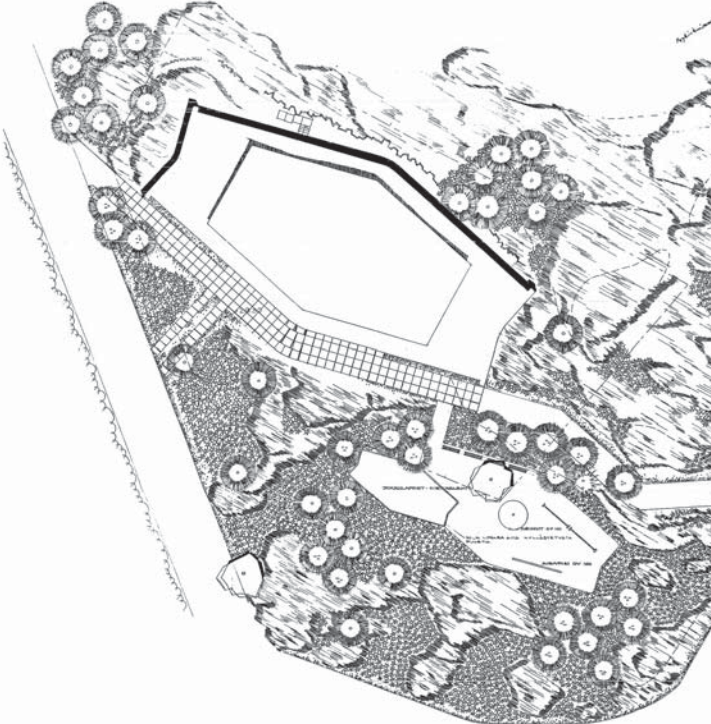
"Taskumattilalojen" pihasuunnitelma

Jussi Jännes, 1960-61

Tapiolassa metsäisten kukkuloiden korkeimmat kohdat ja jyrkimmät mäet jätettiin yleensä luonnonalueiksi. Poikkeuksen muodostaa Länsikorkee, alueen korkein kohta, jolta aukeaa laaja näkymä Tapiolan yllä. Viljo Revellin suunnittelema 8-kerroksiset tornitalot sijaitsivat Kallioisella lakaialueella.

Pihojen suunnittelun lähtökohdaksi oli karua kangasmetsää kasvava rakennuspaikka, jonka avokalliot puhdistettiin ja jätettiin paljaksi. Mäntyjä jouduttiin rakennustyön vuoksi kaatamaan ja niiden tilalle on myöhemmin istutettu uusia. Kallioainanteisiin istutettiin runsaasti punalehtisiä hurmehapponarjapensaita ja kirkkaan vaaleanpunaisena (magenta) kukkivia sammallemuja. Kasvivalikoiman niukkuus ja kirkaat värisävyt korostavat paikan kalliosta luonnetta. Kallioiden, asfaltiteiden, betoniastapintojen ja istutusten välisille alueille levitettiin graniittisora. Pihasuunnitelmat ovat todennäköisesti vuosilta 1960-61.

Tapiolan mallinmuo- ntelun yhteydessä tehtiin perusteellinen piirustusarkkitehti E. Th. Sørensenin piirustusarkisto.



TAPIOLA ASOY TORNITASO, ASOY SÄÄSTÖKONTU PIHASUUNNITELMA 1:100



Länsikorkee, Tapiola. Kuva: Asuntosäätiön arkisto.



As Oy Tornitaso ja Säästökontu, pihasuunnitelma 1960, Jussi Jännes. Kuva: Espoon kaupunginmuseo.



Länsikorkee, Tapiola. Kuva: Asuntosäätiön arkisto.



Tapiola on yliverlainen merkkiteos suomalaisen puutarhataiteen modernismissa. Sen varjoon on kuitenkin jäänyt monia vaikuttavia, mutta vähemmän tunnettuja puistoja ja puutarhoja, joiden suunnittelussa ei tavoiteltu Tapiolan kaltaista näyttävyttä. Esimerkiksi puutarha-arkkitehti Onni Savonlahden töille oli ominaista hienostunut luonnollisuus.



Kotkan Isopuisto, puutarhamiljöön suunnitelma. Kuva: Suomen rakennustaitteen museo.

Kotkan Isopuiston kunnossuunnitelmat

Onni Savonlahti

1950- ja 60-luvulla Savonlahti suunnitteli uusin asuin-rostaloihin rajautuvan Kotkan isopuiston (entinen Kaupungipuisto) itäisten ja eteläisten osien uudistamista ja täydentämistä mm. pergolarakenteilla ja lammituksilla. Nikoloosen kirkon ympärille muodostunut vanha puisto oli säilyttänyt alkuperäisen, kallioiden saaristolonon piirteitä. Puiston peruspiirteisiin kuuluvat polveilevat maastomuodot, kallioiden lakialueet ja maastomuotoja myötäilevät käytävät ja polut. Savonlahti sommiteli kalliorinteeseen polveilevan puroon kivilädelmisen ja istutuksen, jotka etäisesti muistuttavat Tukholman Tegnérlundenin ja Kaupunginkirkoston puistoissa toteutettuja puropuutarhoja.

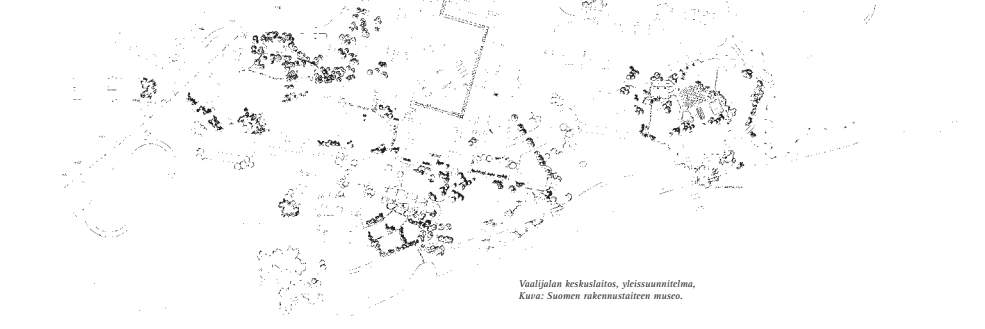
Kotkan Isopuiston kallioaluet ja Onni Savonlahden suunnitelma puutarhamiljöölle syksyllä 2003. Kuva: Mona Schultz



Vaalijalan keskuslaitos, Pieksämäki

Onni Savonlahti

Arkkitehti Yrjö Lindegrenin suunnittelema kehitysvammaisten hoitolaitos rakennettiin 1948-57. Paviljonkimaiset rakennukset on yhdistetty toisiinsa katettujen käytävien välityksellä tavalla, jota on pidetty levollisena, luostarimaisena sommitelmana.



Vaalijalan keskuslaitos, yleissuunnitelma. Kuva: Suomen rakennustaitteen museo.

Yleisenä ohjeena alueen maisemalliselle kehittämiselle Onni Savonlahti kirjoitti

"Että näin laaja ja Vaalijalan tapaan rakennettu alue saataisiin pysymään selväpiirteisensä, tyydytään aukeiden nurmikoiden, metsiköiden, puuryhmien ja yksinäispuiden sekä kukkaruuhkien tautamaan vaihteluun. Pensaiden käyttöä välitetään. Jos tarvitaan näkösuoja, eikä sitä saada puulla, käytetään selväpiirteisiä puumaisia pensaita."

Laitosalueen suunnitelmaan liittyvässä puustoselostuksessaan Savonlahti esittää maisemapiirteiden vaihteellaisen kehittämisen periaatteita:

"Luonteenomaisimpana puuna laitoksen alueella on nykyisin koivu, mikä muodostaa kauniin metsän alueen lounaislaitaan. Metsän puustoa harvennetaan jatkuvasti niin, että se tulee puustomaisiksi. Puut jäävät erikokoisiin ja erimuotoisiin ryhmiin ja ryhmiä välttämään erikokoisia vapaita tiloja. Vastapäinäkä istutetaan ja kyllätään muulle alueelle erikokoisia koivikoita ja paikoin yksinäispuita."

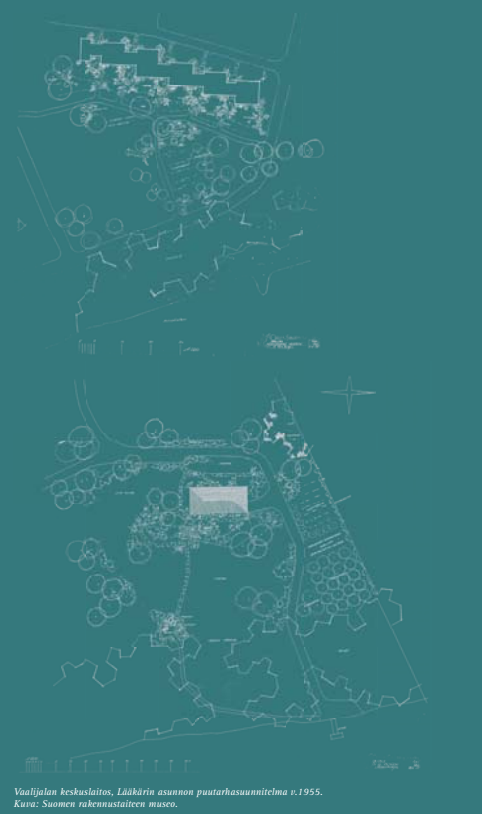
Luoteessa olevalle kiviselle alueelle Savonlahti suosittelee mäntyjen kylvöä tai istuttamista. Ranta-alueelle hän ehdottaa mäntyntaimien kasvattamista aluksi rantalepikon suojassa. Tiheän mäntyn taimiston kasvaessa siihen räivataan näköalaa-avokkeja tai muodostetaan puuryhmiä. Lähelle vesiä ja muuallekin Savonlahti jättäisi jatkossa joitakin tervaleppäryhmiä.

Savonlahti ehdottaa kuusiryhmien istuttamista eri puolille, korostaen että tummista kuusista saadaan myös hyviä taustoja vaaleammille ja värikäille kasveille ja talveksi vihreyttä. Hän suosittelee korkeaksi ja säännölliseksi kasvavaa sperinpihtaa istutettavaksi ryhmiin mm. sinuuskappelin seutuville. Lisäksi hän ehdottaa vaaleaa hopeakuusta, ja pilarimaiseksi kasvavaa serbiankuusta. Taustaistutuksiin hän suosittelee hybridihaapaa tuuheuden ja syysvärin nopeana lisääjänä, ja lähelle asuinrakennuksia runsaasti pihlajaa kauniin kukintansa ja syysvärinsä takia. Muuteraa hän ehdottaa istutettavaksi jo valmistuneiden rakennusten lähelle lisäämään rehevyyden tuntua.

Vaalijalan keskuslaitos, Pieksämäki. Kuva: Suomen rakennustaitteen museo, Simo Rista.



Vaalijalan keskuslaitos, henkilöökunnan asuintien pihassuunnitelma v.1955. Kuva: Suomen rakennustaitteen museo.



Vaalijalan keskuslaitos, Lääkärisäntien puutarhasuunnitelma v.1955. Kuva: Suomen rakennustaitteen museo.

HAUTAUSMAIDEN OHJATTU SUUNNITTELU - yhtenäistämistä ja säätelyä

1900-luvun maisema-arkkitehtuurin vaihtelevat tyylit hanteet ovat vaikuttaneet myös hautausmaiden suunnitteluun, erityisesti kaupungeissa. Vuosisadan alkupuolella laadittiin vuoroin maisematyylisiä, vuoroin muotupuutarhatyylisiä hautausmaasuunnitelmia. Sotienjälkeen modernismin maisema-ihanteet valtasivat alaa. Hautausmaiden suunnitteluun osallistui arkkitehteja, puutarha-arkkitehteja, insinöörejä, hortonomieja ja puutarhureita. Syntyivät uusia, maisemapiirteitä ja olevaa puustoa hyödyntäviä, valoisia puistomaisia tai varjoisia metsäisiä hautausmaita. Paikallisen topografin ja kasvillisuuden piirteitä ja -olosuhteita ja täydennettiin vapaasti kasvavilla puilla ja pensaryhmillä sekä hienovaraisesti muotoilluilla nurmikoilla. Tuloksena oli usein eräänlainen välimuoto, jossa luonnonpuustoa säilytettiin, mutta yleisille oli puutarhamainen. Sodanjälkeisinä vuosikymmeninä tehtiin myös Münchenin ja Tukholman metsähautausmaiden innoittamia, mutta pienimittakaavaisempia suunnitelmia. Hoitotyön rationalisointi- ja konellistamiskehitys vaikutti mm. siihen, että alettiin suosia yhtenäisiä, helpohoitaisia nurmialueita. Tasa-arvon nimissä alettiin arvostaa keskenään samankokoisten hautausmuistomerkkien edustamaa pelkistyneisyyttä ja korutonta kauneutta.

Skogskyrkogården, Dragsfjärd

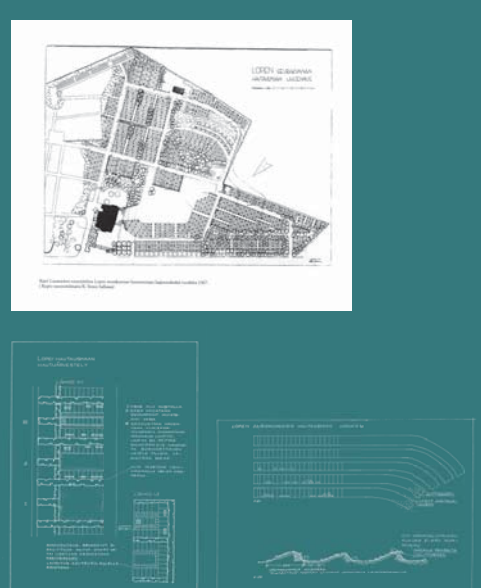
John Hausen, 1957



John Hausen laati sotien jälkeen useita hautausmaasuunnitelmia. Dragsfjärdin metsähautausmaa jakautuu kolmeen eri osaan, joista keskisin alue on pääosin symmetrisen, soikion muotoisten sisäkkäisten kiviolkujen ja hautapaikkarivien muodostama kokonaisuus säteittäiskäytävien, Geometrian ankaruuden vastakohtana on tilkku puusto, joka antaa hautausmaalle metsämaisen ilmeen. Kuva: Lepaan puutarhamuseo.

Lopen hautausmaan laajennus

Katri Luostarinen, 1967



Katri Luostarisen suunnitelma Lopen hautausmaan laajennusta varten ja seurakuntatalon lähilueen suunnitelmia ovat vuodelta 1967. Osasuunnitelmat osoittavat mielen su-

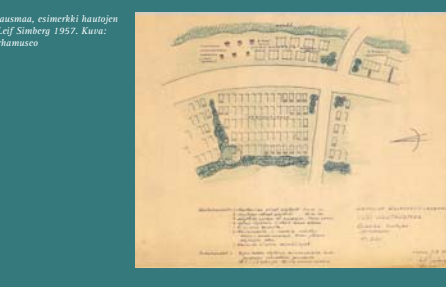


kuhautojen käytön ja jäsentelyn on ajateltu muutuvan vaihteittain. Kuvat: Kaisu Iloren tutkimusaineisto.

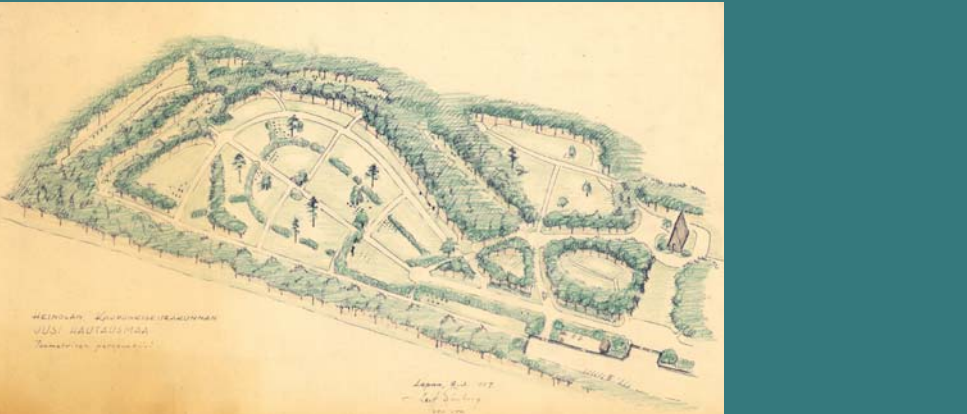
Heinolan hautausmaa

Leif Simberg, 1957

Leif Simbergin hahmottelema Heinolan hautausmaa muodostuu sarjasta tilheän puuston tai puurivien kehystämää nurmialueita, joille on osoitettu joitakin vapaita kasvavia yksittäispuita. Suunnitelmasa kohtaavat metsämäiset ja puutarhamaiset piirteet.



Heinolan hautausmaa, esimerkki hautojen sijoituksesta. Leif Simberg 1957. Kuva: Lepaan puutarhamuseo



Heinolan hautausmaa. Leif Simberg 1957. Kuva: Lepaan puutarhamuseo

SANKARIHAUDAT HAUTAUSMAASUUNNITTELUN ESIKUVIKSI

Kansallissodan ja toisen maailmansodan uhreille suunnitellut sankarihaudat viitoittivat monessa tapauksessa tietä kohti esteettisesti hallittua, vähäeleistä maisema-arkkitehtuuria, jossa kuvanveisto, rakennus- ja maisemataide kohtasivat. Sotien jälkeen suunnittelun osallistui maan eturivin kuvanveistäjiä, arkkitehteja ja puutarha-alan ammattilaisia. Sankarihaudat seremonia-aikoineen, muistomerkkeineen ja tasa-arvoisine hautoineen sijoitettiin toisinaan vanhoille kirkkoille tai muuten keskeisille ja arvostetuille alueille.

Rajamäen sankarihaudat
Jussi Jännes

Jussi Jännes laati Rajamäen sankarihaudan istutuspiirustuksen. Kapteen aukion päähän sijoituu muistokivi. Haukatie on auerettu kivien polun reunalle rivin. Kivien launa kukkivat reväisin narsissit ja myöhemmin ruusut. Marjahausi-istutukset muodostavat tumman taustan. Kuva: Suomen rakennustaitteen museo, Jussi Jänneksen piirustuskokoelma.

Laukkalan sankarihauda, Pielavesi
Katri Luostarinen 1956

Katri Luostarisen 1956 Pielavedelle laatinna Laukkalan sankarihaudan suunnitelma muodostuu mäntyjen, koivujen ja kuusien suojaamasta juhla-aukeasta, jolta portaat nousevat ylempään oivalle tasavalle hausi-alueelle. Juhla-aukean kaukareitti sijoittuu diagonaalisesti haustausreitille nähden. Suunnitelma on päivätty 1.8.1956. Kuva: Kaisu Iloren tutkimusaineisto.

Hauhon sankarihauda
Ola Mannström 1940

Ola Mannströmin laatima suunnitelma Hauhon sankarihaudan varten on maarien ja pensasaitojen rajaama juhlasalon aksiaalinen sommitelma, jonne saaruton aukion sisäosassa kulkevat käytävät pitkin. Kuva: Lepaan puutarhamuseo.

Lauttasaaren sankarihauda, Helsinki
Ola Mannström 1945

Ola Mannströmin laati 1945 istutus-suunnitelman Helsingin Lauttasaaren sankarihaudan varten. Suunnitelmasa esittämään välilyöntiä perustuu aukion sommitelmalla. Kuva: Lepaan puutarhamuseo.

