

## Helsinkiäisiä asuinpihoja

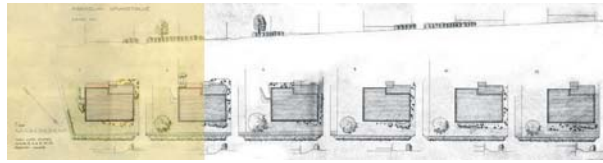
Elisabeth Koch



Puutarhakonsulentti, puutarha-arkkitehti Elisabeth Koch laati virkansa puolesta vuosina 1925-55 kymmentään istutussuunnitelmaa Helsingin kaupungin vuokratonteilla sijaitsevien omakotitalojen pihoiille. Kaupunki oli perustanut puutarhakonsulentin toimien ja vuokratilat saivat tilata neuvojalta puutarha- ja viljelysuunnitelmaa. Pientaloalueiden yhtenäiseen ilmeeseen ja kadunvarsinäkymiin kiinnitettiin erityistä huomiota. Omakotitalojen pihat olivat edelleen paljolti viljelykäytössä, mutta elintason noustessa ne alkoivat muuttua koriste- ja oleskelupihiksi. Myös autoistuminen alkoi valloittaa tilaa pihoilta.

Elisabeth Kochin hasainnekuva Olympiakylästä vuodelta 1929. Kuva: Helsingin kaupunginarkisto.

Elisabeth Kochin suunnitelma toimittien kadun puolen järjestelyksi Pirkkolan Kasbitellä. Katutilaa on turhina myös leikkauksin ja jalkistoina. Kadun varressa on pensasaitia ja jokaisen etupuutarhan kalumuksessa on istutustavaksi merkitty puu. Kuva: Helsingin kaupunginarkisto.



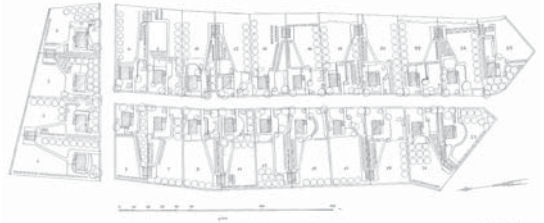
Matematiikkine Maria Kari on ammatikseen tutkijana Elisabeth Kochin jalkineiden suunnittelusta. Hän on jalkineiden suunnittelusta ja jalkineiden jalkineiden suunnittelusta. Hän on jalkineiden suunnittelusta ja jalkineiden suunnittelusta.



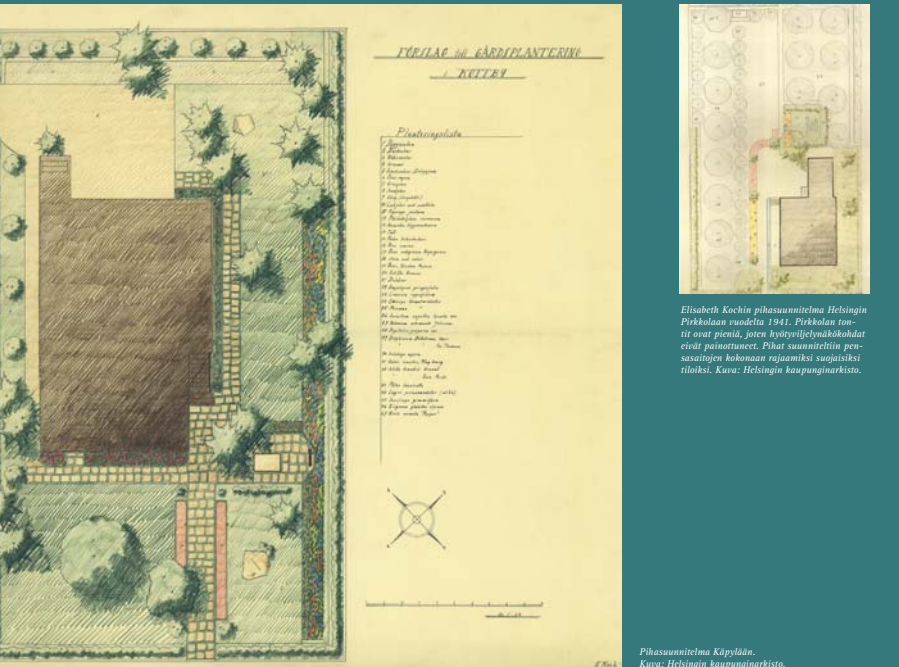
Elisabeth Kochin hasainnekuva korttelin 132 toimittien järjestelyssä Pirkkolan Halhassuontilla. Suunnitelmasta erottuu selvästi toimittien järjestelyn periaatteet: kadun ja toimittien rajaaminen pensasaitilla, horisontaalisesti etupuutarha, oleskelupuutarha istutustyksineen rajattu piharakennukseen, jonka takana oleva suurin toimittien osa on varattu hyötyviljelyyn. Jokaiselle toimittelle laadittiin myös pihasuunnitelma. Kuva: Helsingin kaupunginarkisto.

Herttoniemi oli Helsingin ensimmäisiä asumalähiöitä. Asumakaupungin laati Birger Brinell vuonna 1916. Elisabeth Kochin laatimassa Länsi-Herttoniemen pientaloalueen hasainnekuussa näkyvät kaikkien maaston vaikutus suunnitteluun. Alueen ominaispiirteitä ovat vapaiksi jäätävät kaikkien laet, maaston mukaan lijuvat kadut sekä

kadunrajan pensasaitioita ja kivimuurien. Hyötyviljelmiä pihoilta jäivät toimittien pienen koon ja harvan maaston takia pieniksi. Sääntötyyryä ja omakotisuusajattelun ansiosta Länsi-Herttoniemen pientaloaluetta voidaan pitää yhtenä Elisabeth Kochin tuotannon ilmentymänä kokonaisuutena. Kuva: Helsingin kaupunginarkisto.

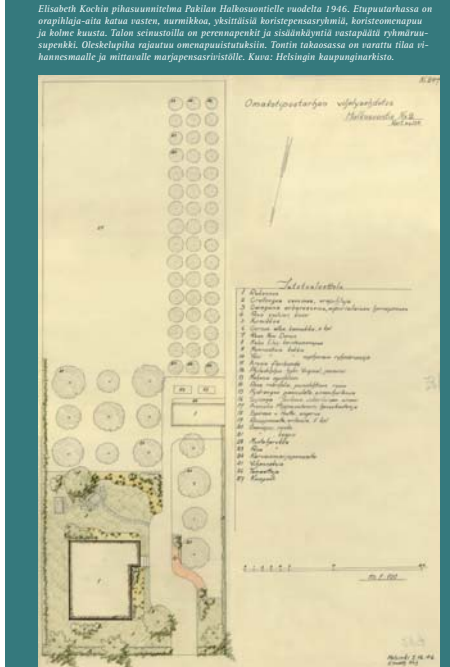


Elisabeth Kochin viitesuunnitelma Marttilan Korvanteen toimittelle vuodelta 1941. Väljät toimit on jätetty istutuksella etupuutarhaan ja käyttöpuutarhaan. Pihoilta on runsaasti oleskelutilaa. Talotyypin ja talon sijoittelu suhteessa kadun vaikutus puutarhasuunnitteluun. Alueperin katusuunnitelman rajausajattelun korkeudella oli määritelty yhteinen 140 cm. Puutarhojen järjestelyä voidaan nähdä uusklassistista tyylistä. Kuva: Helsingin kaupunginarkisto.



Elisabeth Kochin pihasuunnitelma Helsingin Pirkkolassa vuodelta 1941. Pirkkolan toimittien puolesta jätettiin hyötyviljelymahdollisuudet virallisten puutarhojen. Pihat suunniteltiin puutarhojen kokonaisuutena rajauksiksi suojatuiksi tiloiksi. Kuva: Helsingin kaupunginarkisto.

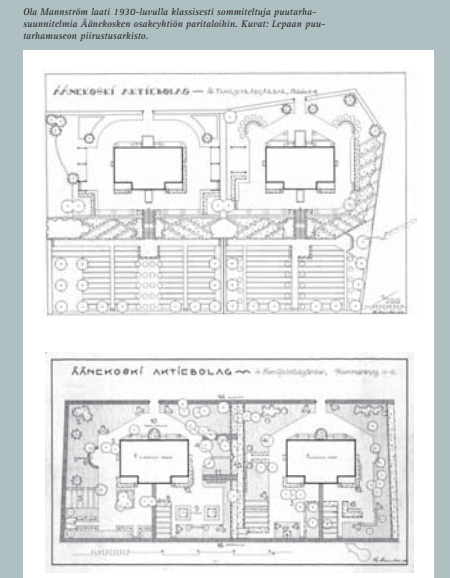
Pihasuunnitelma Käpylässä. Kuva: Helsingin kaupunginarkisto.



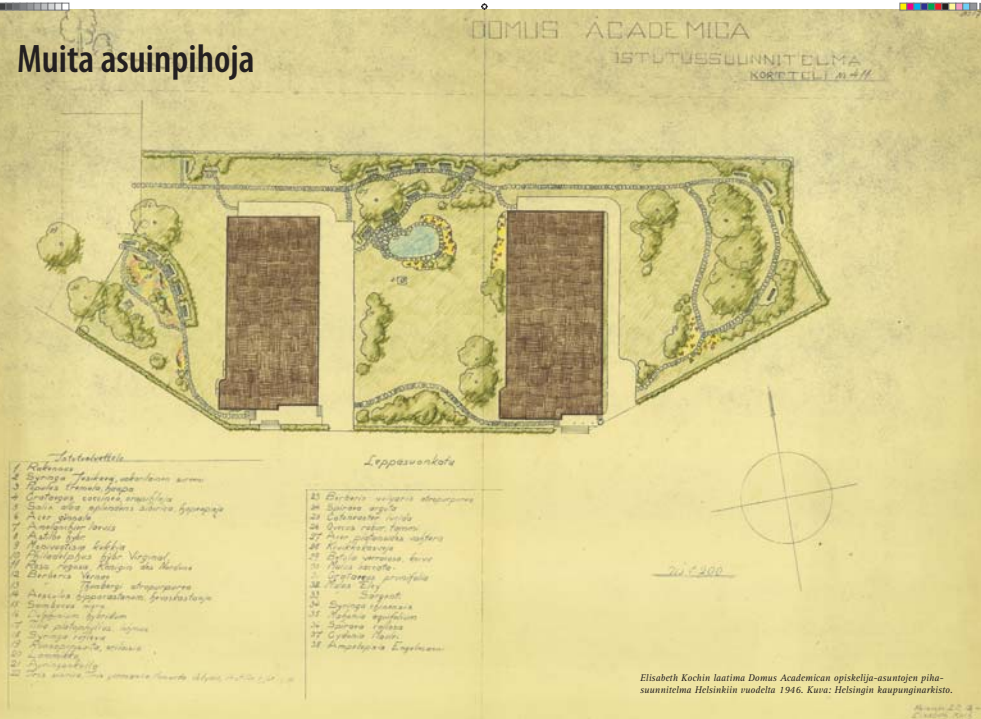
Elisabeth Kochin pihasuunnitelma Puhlan Halhassuontilla vuodelta 1946. Etupuutarha on oleskelu- ja istutuskäytössä, narmikko, yksittäisiä koristepenssiryhmiä, koristepenssua ja kolme kuusta. Talon seinäsuojien ja istutuskäytön vastapää ryhmäsuojapenkki. Oleskelupuutarha rajausajattelun. Toimittien takana on varattu tilaa ruuhkautumiseen ja mittavalle nurmipenssiryhmälle. Kuva: Helsingin kaupunginarkisto.

## Äänekosken osakeyhtiö

Ola Mannström



Ola Mannström laati 1930-luvulla klassisesti sommiteltuja puutarhasuunnitelmia Äänekosken osakeyhtiön puutarhoihin. Kuva: Lepaan puutarhamuseon piirustuskokoelma.



Elisabeth Kochin laatima Domus Academicum opiskelijajoukkojen pihasuunnitelma Helsingin vuodelta 1946. Kuva: Helsingin kaupunginarkisto.

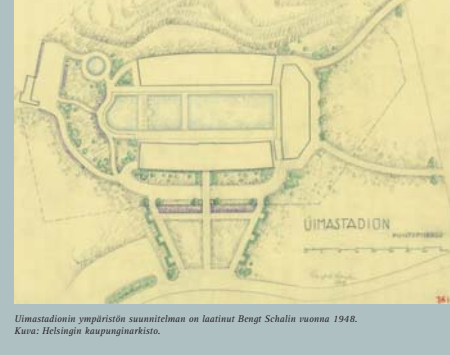


## Koulujen pihasuunnitelmia

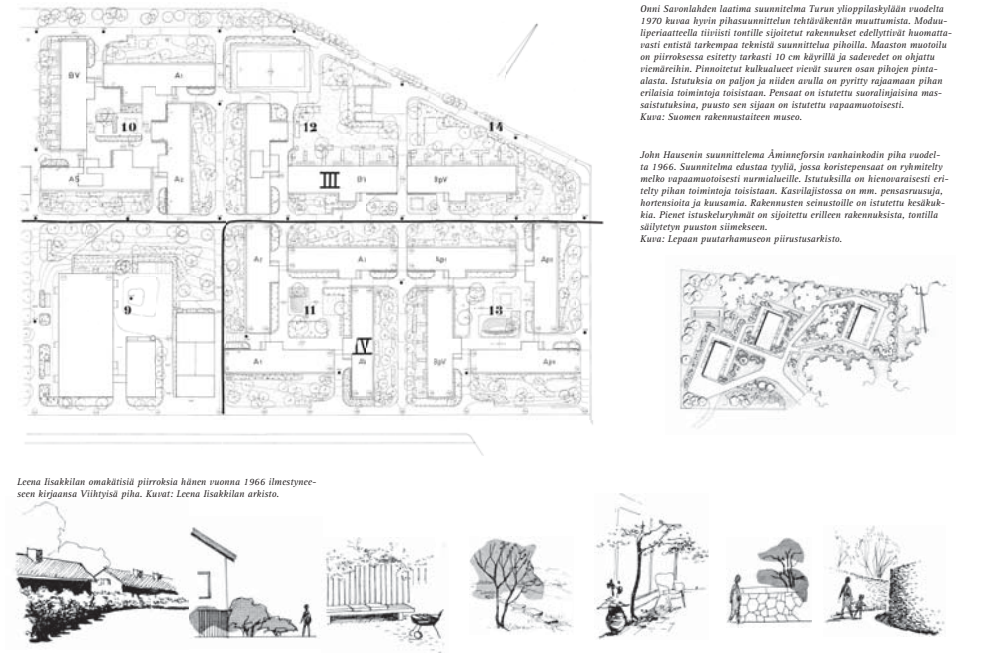
1960-luvun alkuurakennusten pihasuunnitelmissa korostuu modernin arkkitehtuurin horisontaalisuus ja pyrkimys sopuuttaa rakennus ympäristön maaston teräsohjain ja takimurien. Jussi Jänne laati Rajamäen yhteiskoulun alueen puutarhasuunnitelman vuonna 1962. Kuva: Suomen rakennustaitien museo.

Jussi Jänneen pihasuunnitelma Tapiolan yhteiskoulun. Istutuksissa on säilytetty luonnonpuuston lisäksi esitetyt serissaatit, sembraminty, puutarha- ja koristepenssua ja rakennuksen oivallista kasvatusta kiinnittäviä. Merkittävä osa maaston mukaan sijoitettavista pihkojen puutarhoista, nojapuu ja reikki. Kuva: Espoon kaupunginmuseo.

## Uimastadion, Helsinki



Uimastadionin ympäristön suunnitelman on laatinut Bengt Schalin vuonna 1948. Kuva: Helsingin kaupunginarkisto.



Onni Savonlahden laatima suunnitelma Turun yliopilaskylään vuodelta 1970 kausa hyvin pihasuunnitelmien tehtävienkin muutamista. Moduuliperiaatteella tiivistä toimittien sijaitsevat rakennukset edellyttivät huomattavasti entistä tarkempaa teknistä suunnittelua pihoilta. Maaston muotoilu on piirroksessa esitetty tarkasti 10 cm käyrillä ja sadetvedet on ohjattu viemäreihin. Pienoiset kaltevuudet viivasi suuren osan pihojen pinta-alasta. Istutuksia on paljon ja niiden avulla on pyritty rajaamaan pihan erillisiä toimintoja toisistaan. Pensaat on istutettu suorilaisina massastatutuksina, puusto sen sijaan on istutettu vapaamuotoisesti. Kuva: Suomen rakennustaitien museo.

John Hauserin suunnitelma Äminneforsin vanhaikodin pihalla vuodelta 1966. Suunnitelma edustaa tyyliä, jossa koristepenssien ja ryhmämuotoisista vapaamuotoisesti nurmialueilla. Istutuksia on hienovaraisesti sijoitettu pihan toimintoja toisistaan. Kasvillisuudessa on mm. pensasrauisia, kortteineita ja kuusamia. Rakennuksen seinäsuojien on istutettu kesäkuksia. Pienet istutuskäytöt on sijoitettu erilleen rakennuksista, toimittien säilytystä puuston silmeksien. Kuva: Lepaan puutarhamuseon piirustuskokoelma.

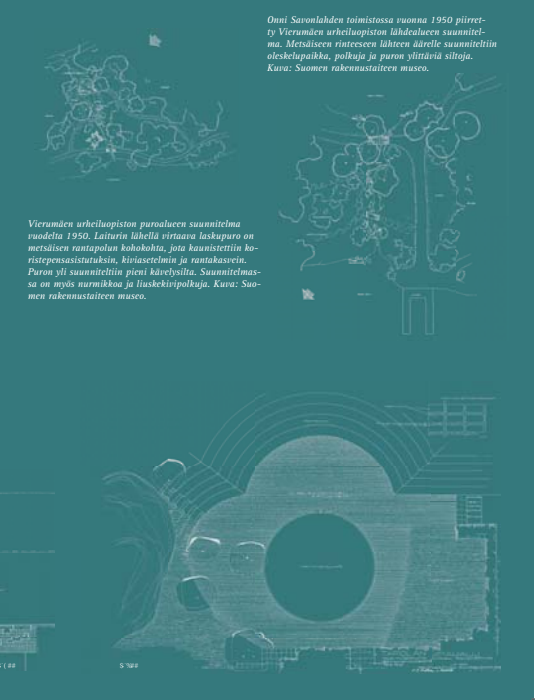
Leena Isakkiän omakotisia piirteitä hänen vuonna 1966 ilmestyneessä kirjaansa Viihtyisiä pihkoja. Kuva: Leena Isakkiän arkisto.

## Vierumäen urheiluopisto



## Tapiolan uimahalli

C.J. Gottbergin ja L. Koskinen laatima suunnitelma Tapiolan uimahallin ulkoilaiden ympäristön järjestelyistä on vuodelta 1968. Pyöreän kaikkiallaan nimensä on dynaamisesti muotoiltu katsoja. Tärkeimmässä piirroksessa on esitetty yksittäiskohdan altaan pohjoispuolelle nurmistaunutta katukäytöstä. Säilytetty luonnonhaillo on otettu mukaan suunnitelmaan. Hallirakennuksen edustalla on aikakaudelle tyypillinen, suoritekeinen laatu piirustus. Kuva: Espoon kaupunginmuseo.



Onni Savonlahden toteuttama vuonna 1950 piirretty Vierumäen urheiluopiston lähdeläisen suunnitelma. Merittävien tilojen lisäksi lähdeläisen suunnitelmalla oleskelupaikka, polku ja runon viihtyisiä tiloja. Kuva: Suomen rakennustaitien museo.

Vierumäen urheiluopiston puuroaluen suunnitelma vuodelta 1950. Laiturin lähellä virtaava laskepuro on metsäiseen rantapuun kookkoon, jota kaunistettiin koristepenssistatutuksella, kirsikkapuulla ja tontakavetein. Paron yli suunniteltiin pieni kävelytila. Suunnitelmasa on myös narmikkoja ja liuskapöytäjä. Kuva: Suomen rakennustaitien museo.

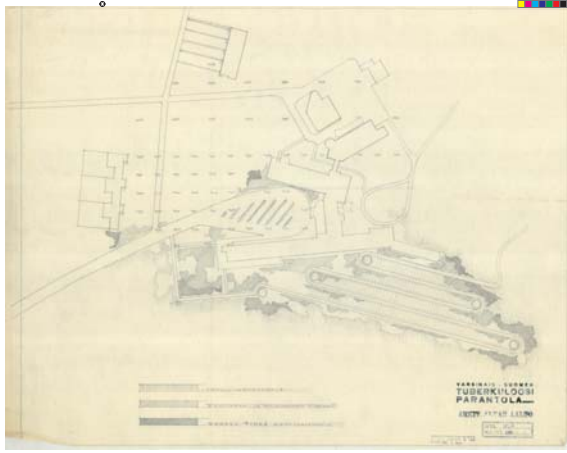


## Paimion parantola

Alvar Aalto

Paimion parantolan ympäristöineen on suunnitellut arkkitehti Alvar Aalto vuonna 1929-33 arkkitehtikilpailun voittaneen ehdotuksensa pohjalta. Rakennus sijoitettiin keuhkotauti- parantolan toiminnan kannalta ihanteelliseen kuivaan kangasmaastoon, erilleen muista asutuksesta. Ympäriöväin mäntymetsän nuori puusto suojattiin rakennustöiden ajaksi. Pihaa-alueita kaunistettiin koristekasveilla ja potilassivien eteläpuolelle rakennettiin asemapiirustuksen mukaiset pyöreät sulkkakäytävät sekä niitä yhdistävä, esteekäsikäntävä polku. Paimion parantolan maisemasta ja puutarhasta on laadittu inventointi ja kunnostussuunnitelma vuonna 2006 ja kohdetta on esitetty maailmanperintöluetteloon.

Paimion parantola suunniteltiin teknisesti omavaraisiksi. Pääosalla rakennettu loppuosa oli paitsi potilaiden kävelyreitin kahdeksan metriä vaurasta. Puutarhaan kuuluu myös merkittävät maatia, kasvikasveja ja käyttöpöytä, jossa hyönteistutkimukset saivat työnsä vuonna 1930-luvulla. Maailmanperintöluetteloon jätettiin 1980-luvulle saakka. Kuva: Yksitysarhitehti.



Alkuperäisessä asemapiirustuksessa näkyvät pyöreät sulkkakäytävät ja niitä yhdistävä polku muodostama puutarha. Kasvillisuutta on luotettu haluttuun arkkitehtonisten tavoitteiden mukaisesti tavalliseen mäntymetsään, puolikorkeaan ja pensas-maisemaan metsäkeihin ja korkeaan ja tiheään kasvillisuuteen. Kuva: Alvar Aalto säätiö (Copyright Alvar Aalto Foundation).

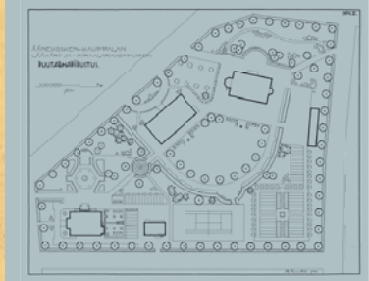
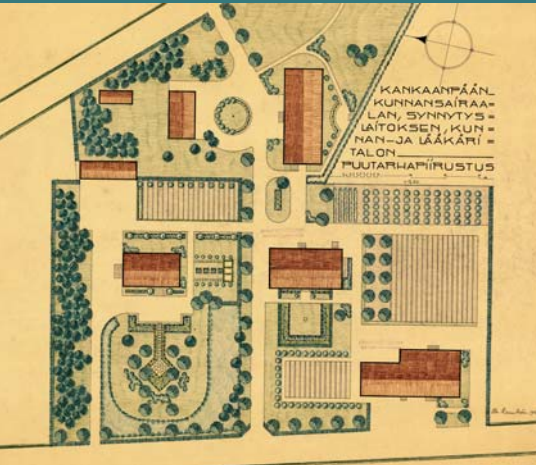
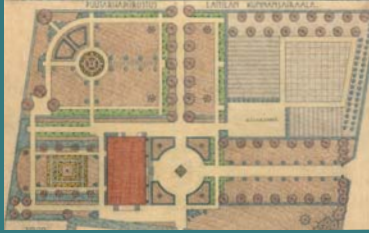


Katoterassin runnalla oli istutuskäytävä. Alueella näkyvät metsän runnat sijoitettiin sulkkakäytävien ja niitä yhdistävien polkujen. Kuva: Suomen rakennustieteiden museo.

## Sairalasuunnitelmia

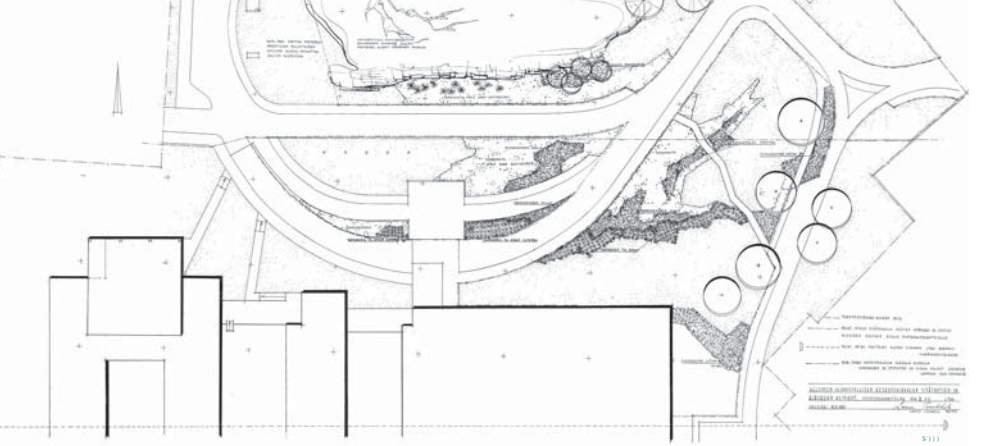
Ola Mannström

Puutarha-arkkitehti Ola Mannströmin 1920-40-luvulla laatimissa Laitilan, Kankaanpään ja Äänekosken sairaaloiden suunnitelmissa klassisheikset puutarha-aiheet liittyvät huolto-, urheilu- ja viljelyalueiden kanssa lähes kuvakodiksi sommitelmiksi. Kovat: Lekan puutarhamuseon piirustusarkisto.



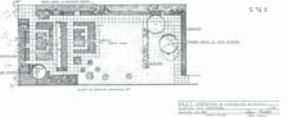
## Sairalasuunnitelmia

Leena Isakkila

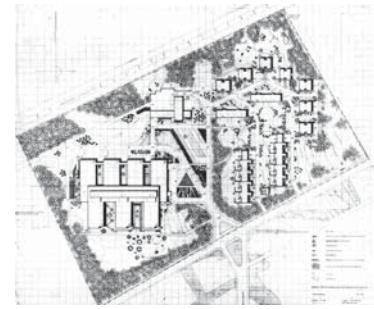


Vuosikadan alun sairaalat ja parantolat olivat usein suljettuja laitoksia, joilla ei ollut paljoakaan yhteyksiä ulkomaailmaan. Alueet oli aidattu ja niihin kuljettiin porteista. Laitokset olivat usein omavaraisia ja hoidokkien tekemä puutarhatyö saattoi tuottaa merkittävää määrää maataloustuotteita omaan käyttöön. Alueet oli yleensä jäsennetty puustatuksilla aksiaalisesti päärakennukseen nähden ja hyötyilmänielot oli jätetty säännönmukaisiin, korttelimaisiin osiin.

Kun Melahden yliopistollista keskussairaalaa Helsingissä alettiin laajentaa pyydettiin maisema-arkkitehti Leena Isakkilaa laatimaan alueelle yhtenäisen maisemasuunnitelman. Vuonna 1961-63 laadittu suunnitelma kattoi Suomen ensimmäiseksi pitkäpiirittäjäksi kutsuttuun päärakennukseen lisäksi myös mm. syöpätutkimuskeskuksen, silmä- ja korvaklinikan sekä huoltorakennuksen ympäristön. Kallioisen maaston sijoittamiseen laajana istutus-suunnitelmaan sisältyi myös pieniä, puutarhamaisia siipilohkia. Sairaalan edelleen laajentamassa suuri osa alkuperäisestä suunnitelmasta värkkäineen alusala- ja julkaisutarkistuksen on tuottanut. Leena Isakkilan varhaisaikainen työ ovat häneen itsensä käsin piirtämiä. Kuva: Leena Isakkilan arkisto.



Modernismin kaudella laitospäästöjen maisemallinen käsittely koki muodonmuutoksen - yhtenäisyyttä esimerkeistä Paimion parantola, 1960-luvulla rakennettiin suuria keskussairaloita eri puolille maata ja ne sijoitettiin usein keskeiseen luonnon- tai kulttuurimaisemaan. Rakennusten ympäristöt suunniteltiin puustatuksella ja avarien pihajärjestelmien avulla ympäriöväin maisemaan.



Keski-Pohjanmaan keskussairalan ympäristö Kokkolassa on maisema-arkkitehti Leena Isakkilan suunnitelmia vuodelta 1968-69. Tonttien ja avoimien peltojen sijainti sairaala-alueen ja jäsennettyä koivumetsästä. Metsäkeiden kehysreitit avoimet tilat ovat kukkaniittyjä ja nurmialueita, joihin edelleen sijoitettiin marjamaenpuu- ja sypressimajot. Leena Isakkilan varhainen suunnitelma muotoiletti ja kasvillisuuden käyttöä näkyvillä vaihtelulla. Kuva: Leena Isakkilan arkisto.

Kotkan keskussairalan ja siihen liittyvien asuinalueiden rakennuspiiritys on määrittänyt kasvun hallinnaksi. Suunnitelmassa alkuperäiset luonnonoluet on huolellisesti säilytetty ja korjattu. Kallio ja kivet on säilytetty ja nurmialueita, joihin edelleen sijoitettiin marjamaenpuu- ja sypressimajot. Leena Isakkilan varhainen suunnitelma muotoiletti ja kasvillisuuden käyttöä näkyvillä vaihtelulla. Kuva: Leena Isakkilan arkisto.



Suomen ensimmäinen siirtolapuutarha perustettiin Tampereen Hatanpään vuonna 1916. Aate levisi maahamme Tanskasta, Saksasta ja Ruotsista, ja se oli tärkeä osa sen aikaista sosiaalipolitiikkaa. Vähävaraisten kaupunkilaisperheiden vapaa-ajanviettomahdollisuuksia haluttiin parantaa ja ohjata. Toiminnan tarkeisuus oli myös opettaa viljelijöille ja heidän lapsilleen omatoimisen työnteon merkitystä. Helsingissä ensimmäinen siirtolapuutarha perustettiin 1918 Ruskeasuolle ja toinen valmistui Kumpulaan vuonna 1926. Sen jälkeen kaupunki perusti vielä seitsemän muuta siirtolapuutarhaa. Toimintaa johdettiin aluksi Sosiaalilautakunnan siirtolapuutarhajaoitusta, johon perustettiin puutarhakonsulentin toimi. Sekä siirtolapuutarha- että omakotitalojen vuokraajat saivat tilata neuvoteltua puutarha- ja viljelysuunnitelmia. Tässä toimessa teki elämäntyönsä puutarha-arkkitehti Elisabeth Koch vuosina 1926-1955. Hän osallistui myös useiden siirtolapuutarhojen perustamiseen.



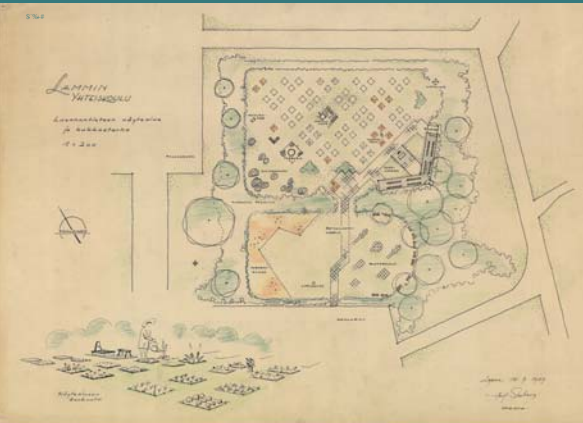
Koulujen puutarhat ovat olleet tärkeä osa opetusta varsinkin maahan- ja kasvatustieteiden opetuksessa. Toimintaa ohjasivat paitsi kasvatustieteelliset, myös taloudelliset motiivit. Elintarviketuotannon alkuun koululaisien kasvatustieteiden opetuksessa. Kuva: Marttilaisen kuva-arkisto.



Lapsia Kumpulaa koulupuutarhassa vuonna 1937. Kumpulaa siirtolapuutarhan siemen perustettiin koulupuutarhaksi 1920-luvun lopussa. Suunnitelma luodettiin Elisabeth Kochin ja laadittiin klassismin hengessä. Lähes symmetrisen aksiaalisen suunnitelman päättäneen on hohvassa rintessä sijaitseva paviljoni. Avoimen istutusalueen sijoittaminen keskikylän molemman puolelle, ja se on jäsennetty säännöllisillä puutarhoilla ja pensasistutuksilla. Katua vasten alue on rajattu korkealla kuusialdalla. Kuva: Kustannusosasto-arkisto Oskari Kumpulaa-arkisto.

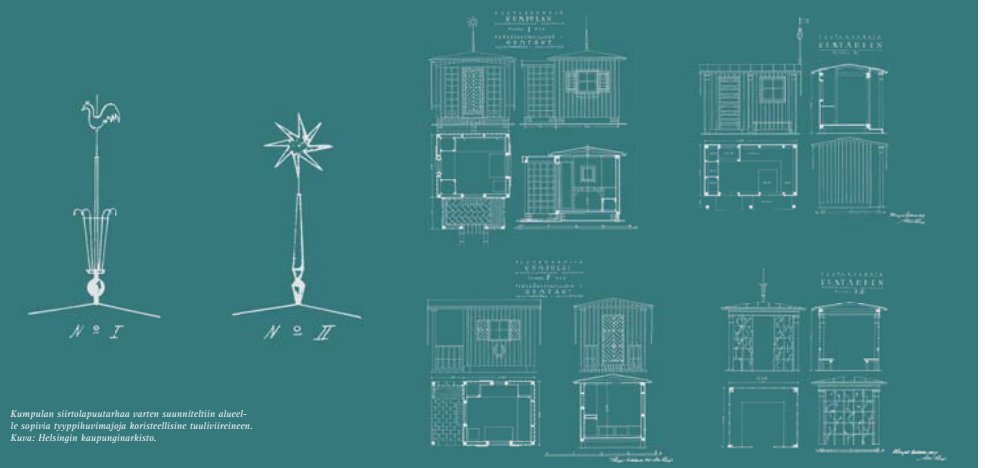
## Lammin yhteiskoulun koulupuutarha

Leif Simberg, 1959

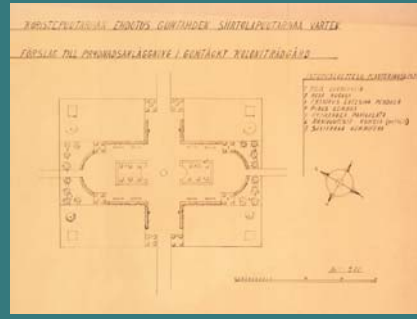


Leif Simberg suunnitteli useita erityyppisiä koulupuutarhoja. Lammin yhteiskoulun koulupuutarha suunniteltiin vuonna 1959 noudattamaan vanhaa koulupuutarha-aietta. Näyteläse muodostuu neljästä koulupuutarhasta, tina vauraan sijoitettuna perustamuksesta. Suunnitelman runnui perustella kahden alueta, kahden alueta, terrassit, kasvitilaa, avarikohde, istutuksia sekä kirkkoaluetta. Alueen oli tarkoitus perustaa myös laajempi maanviljely- ja hoidonkäsittely, mutta siitä jouduttiin luopumaan maanviljely- ja hoidonkäsittely. Kuva: Leif Simbergin piirustusarkisto. Lähde: Reto Vahon opinnäytetyö HAMK julkaisu B:24 / 2000.

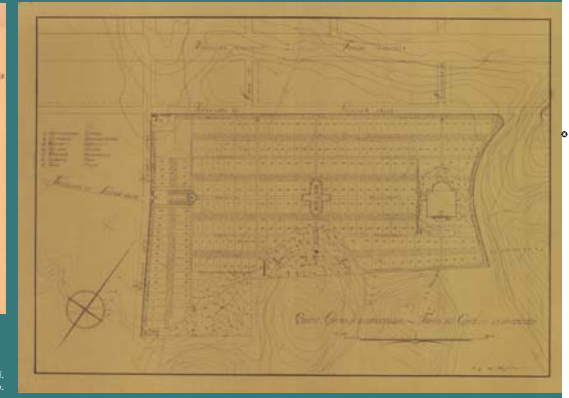
## Kumpulaa koulupuutarha ja siirtolapuutarha, Helsinki



Kumpulaa siirtolapuutarha vauraan suunniteltiin aluksi sopivaa tyyppisuunnitelmaa koristeelliseen tuulivireeseen. Kuva: Helsingin kaupunkinarkisto.



Elisabeth Kochin koristeellisuussuunnitelma Kumpulaa koulupuutarhaan. Kuva: Helsingin kaupunkinarkisto.



Birger Branderin suunnitelma Kumpulaa siirtolapuutarhaan. Kuva: Helsingin kaupunkinarkisto.

Ilmakuva Kumpulaa koulupuutarhasta ja siirtolapuutarhasta vuodelta 1940. Kuva: Helsingin kaupunkinarkisto.

