

# Stoll M1plus- neuleohjelman perusteet

M1plus-ohjelman käyttö:

-Ohjelmaa käytetään neulerakenteiden ja neulevaatteiden suunnitteluun. Ohjelmalla suunnitellut mallit voidaan neuloa Stollin teollisella ADF- neulekoneella.

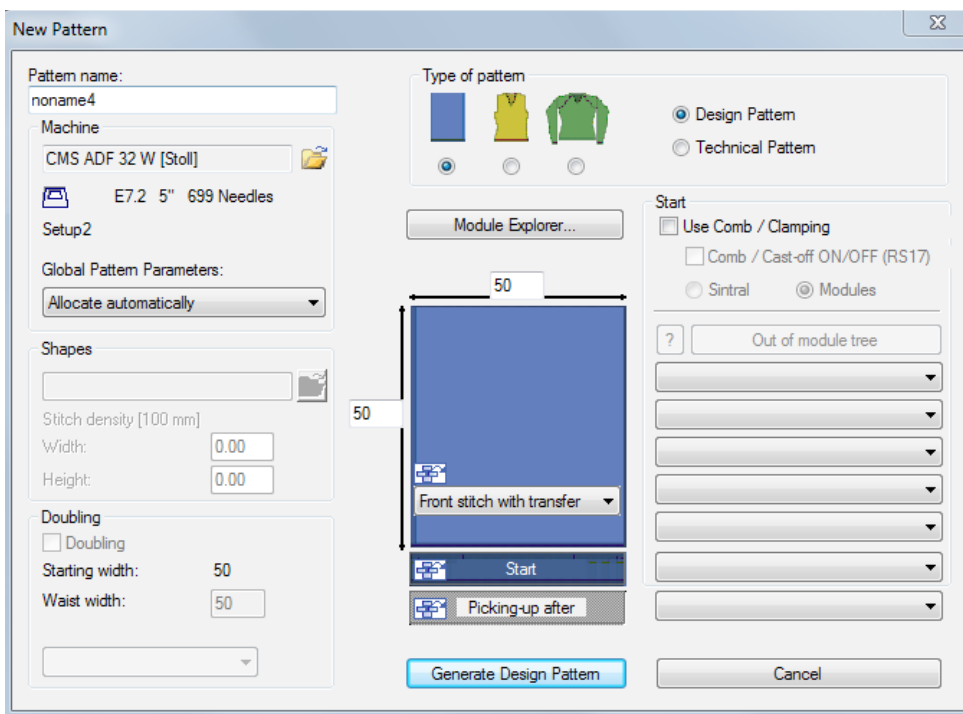
-Ohjelmaa voi käyttää myös käsikäyttöisillä neulekoneilla (Dubied & Stoll) valmistettujen mallien sidosten merkkaukseen tietokortteihin.

-M1plus-ohjelman simulaatio-ominaisuuden vuoksi sitä voi käyttää apuna myös rakenteiden luonnostelussa käsikoneita varten.

-Ohjelma on asennettu Väreesen tietokonealuokkiin M101 ja L208 ja se vaatii USB-liitännällä kiinnitettävän lisenssikortin. Lisenssejä saa lainata toimistotyöaikoina neuletyöpajamestarilta Anna Leinoselta kuittausta vastaan. Muista pitää kalliista lisenssistä hyvää huolta, älä jätä lisenssiä tietokonealuokkaan, jolle itse ole paikalla. Älä myöskään vie lisenssiä kotiin.

## 1. Uuden tiedoston aloittaminen:

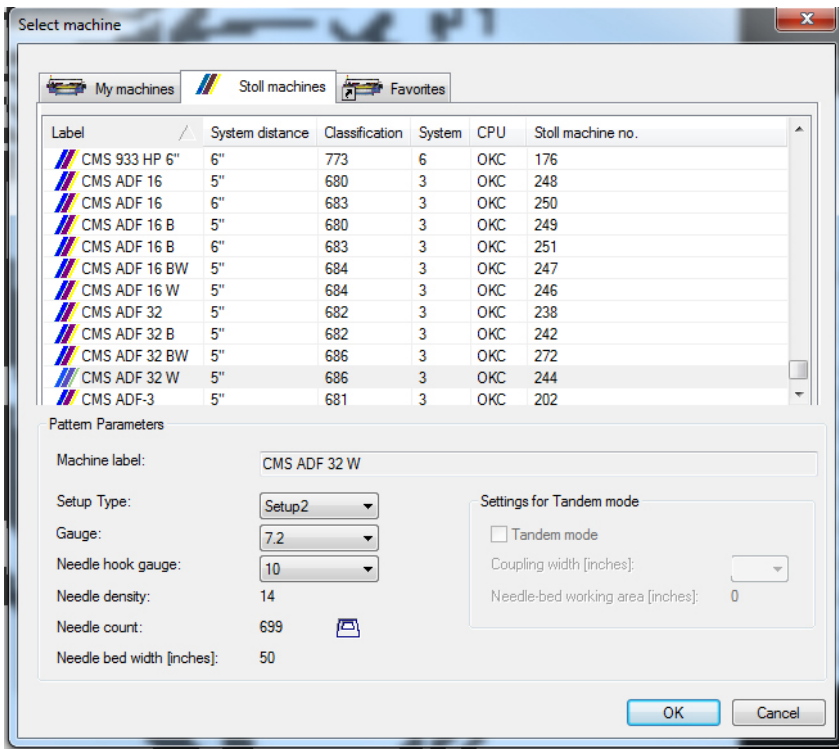
1.1 File -> New Pattern, tai klikkaa  -kuvaketta ruudun vasemmasta yläreunasta. New Pattern- ikkunassa anna tiedostollesi nimi (Pattern name).



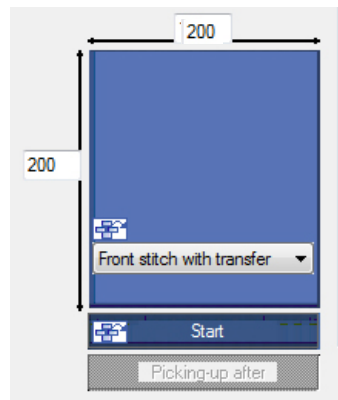
1.2. Ensimmäisellä ohjelman käyttökerralla tulee asettaa konetyyppi neulomista varten. Konetyyppi täytyy olla valittuna, vaikka ohjelmaa käyttäisikin vain rakenteiden merkkaukseen tai suunnitteluun. Kun konetyyppi on kerran asetettu, sitä ei yleensä tarvitse tehdä joka kerta uudelleen.

Paina Machine-valinnan oikealla puolella sijaitsevaa kansio-kuvaketta. "Select machine"- ikkuna avautuu. Valitse välilehti. "Stoll machines". Tee seuraavat asetukset:

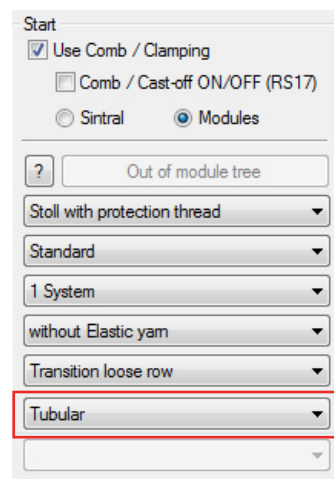
**Machine type: CMS ADF 32 W, Gauge: 7.2 , Needle hook gauge: 10.** Valitse OK.



1.3. Aseta haluamasi mallin koko. Tätä esimerkkiä varten, valitse 200 x 200 silmukkaa, eli kuvatiedostosi koko.



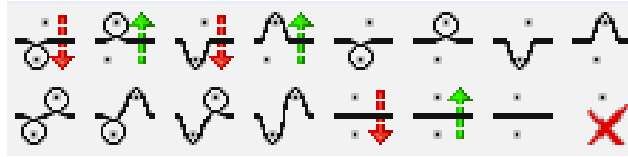
1.4. Valitse aloitus. Aloitusta varten Use Comb/ Clamping asetus täytyy klikata päälle. Joskus uutta tiedostoa aloittaessa se on automaattisesti päällä, joskus ei, joten tarkista tämä aina. "Use comb" tarkoittaa "käytä kampa", eli kone tekee aloituksen kamman kanssa niinkuin käsikoneillakin. Tarkista että muut asetukset ovat samoin kuin kuvassa, erityisesti "without elastic yarn" saattaa joskus olla automaattisesti muodossa "with elastic yarn". Alin asetus, punaisella ympyröity "tubular" on usein ensin tyhjänä. Kun klikkaat sitä, saat valinnan eri aloituksista. Käytä alkupään aloituksia, esim. Tubular, 1x1, 2x1, 2x2 jne. Jos aloituksen valittuasi klikkaat Kysymysmerkki ?- symbolia Stoll with protection thread-valinnan yläpuolella, saat lisää tietoa ja kuvia kyseisestä aloituksesta.



1.5. Valitse "Generate Design Pattern". Asettamasi tiedosto avautuu ikkunaan.

## 2. Silmukkatyypit

1. Ohjelman oikeasta reunasta löydät valikon silmukkatyypeistä.



Etutason silmukka (oikea silmukka) siirrolla. Kone siirtää siis automaattisesti silmukat etutasolle, riippumatta mitä neulalla on edellisellä rivillä ollut. Käytetään esim. links links-rakenteessa.



Takatason silmukka (nurja silmukka) siirrolla. Ohjelma siirtää siis automaattisesti silmukat takatasolle, riippumatta mitä neulalla on edellisellä rivillä ollut. Käytetään esim. links links-rakenteessa.



Etutason kertosilmukka siirrolla.



Takatason kertosilmukka siirrolla.



Etutason silmukka (oikea silmukka) ilman siirtoa. Käytetään esim. putkineuloksessa ja milanossa, kun halutaan neulaa putkena edestakaisin etutasolta takatasolle, ilman että kaikki silmukat siirtyvät eteen.



Takatason silmukka (nurja silmukka) ilman siirtoa. Käytetään esim. putkineuloksessa, kun halutaan neulaa putkena edestakaisin etutasolta takatasolle.



Etutason kertosilmukka ilman siirtoa.



Takatason kertosilmukka ilman siirtoa.



RR.



Etutasolla oikea silmukka, takatasolla kertosilmukka. Käytetään mm. patenttirakenteessa.



Etutasolla kertosilmukka, takatasolla nurja silmukka. Käytetään mm. patenttirakenteessa.



Molemmilla tasoilla kertosilmukka. Käytetään mm. tech knits-rakenteissa sitomaan putkirakenteita yhteen.



Lankajuoksu (float), jota ennen kaikki silmukat siirtyvät eteen.



Lankajuoksu (float), jota ennen kaikki silmukat siirtyvät taakse.



Lankajuoksu (float).



Ei silmukoita, ei neulo. Käytetään osittaisneulonnassa. Huom! älä käytä "kumityökäluna" pyyhkimään virheitä.

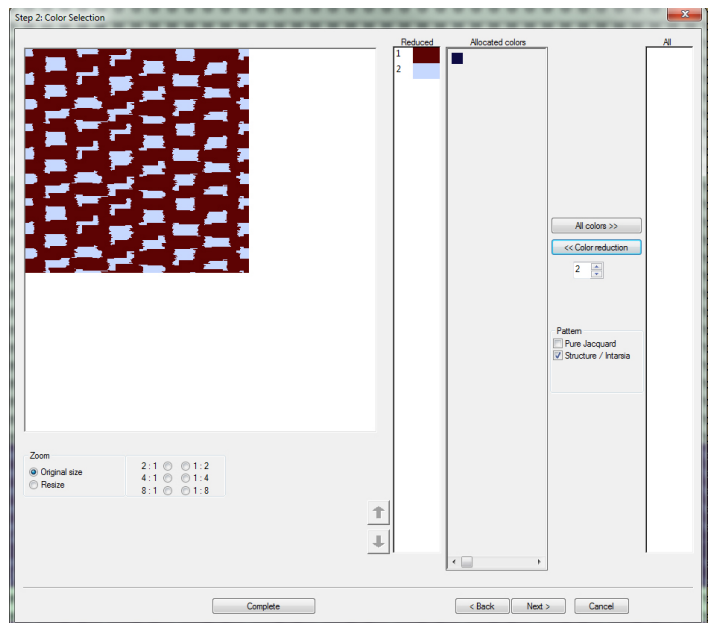
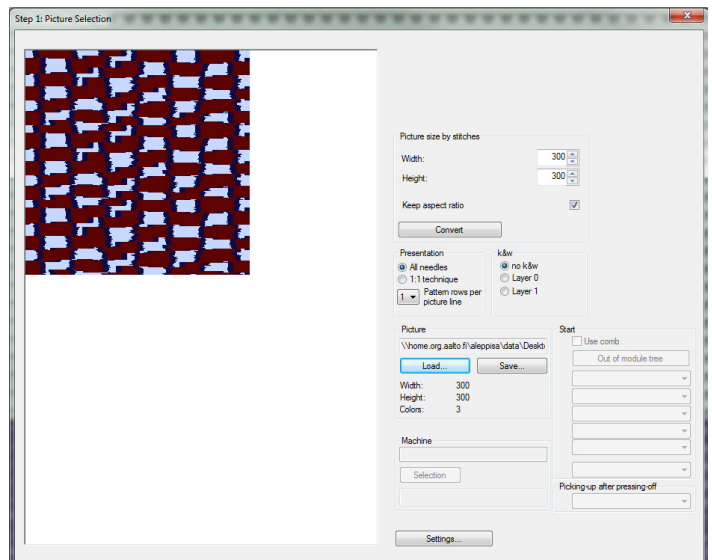
### 3. M1plus- Stoll pattern Software neuleelle : Kuvan tuominen ja links links-mallin suunnittelu

Voit tuoda ohjelmaan kuvia bmp- ja tif-muodossa, värit vähennettynä, eli index color-modessa. Värit voi vähentää myös M1plus-ohjelmassa, mutta tulosta ei pysty kontrolloimaan niin hyvin kun Photoshopissa.

Koko: yksi pikseli kuvassa vastaa yhtä silmukkaa.

#### Esimerkki 3.1: Kuvan tuominen ja Links links Select/replace-työkalun avulla

1. Luo tiedosto aikaisempien ohjeiden mukaan. Tiedoston koon ja siihen tuotavan kuvan tulisi olla saman kokoisia. Valitse haluamasi aloitus. Paina Generate Design Pattern.
2. Valitse File -> Import -> Picture as Pattern Element... "Step 1: Picture Selection"- ikkuna avautuu. Valitse Load... -> valitse tiedostosi. Leveys, korkeus ja värien määrä näkyy nyt ikkunassa. Säädä tarvittaessa kuvan kokoa. Presentation-kohdan tulee olla All needles.
3. Paina Next > ja vähennä tarvittaessa myös värit vaihtamalla värien määrää ja painamalla Color reduction-nappia. Pattern-valikon alla tulisi olla valittuna Structure/Intarsia. Paina Complete-nappia ikkunan alareunassa.
4. Kuva ilmestyy hiiren kursoriin. Liikuta hiirtä niin, että saat klikattua kuvan vasempaan alareunaan, heti aloituksen (ei keltaiset, eriväriset rivit) jälkeiselle riville. Klikattuasi kuvan paikalleen, poista valinta ESC-näppäimellä.
5. Kuvan värit ovat muuttuneet teknisiksi M1plus lankaväreiksi. Teknisillä väreillä ei ole merkitystä lopullisen neulottavan loputuloksen kannalta. Ne tarkoittavat eri langankuljettajia, ja lopullinen langan väri määräytyy siitä, mikä lanka kullekin kuljettajalle koneeseen laitetaan.



6. Find and select/replace-työkalua voidaan käyttää muuttamaan väriä ja silmukkatyyppiä kokonaisessa värialueessa. Tässä esimerkissä tehdään links links-rakenne, muuttamalla tummanharmaa värialue takatason silmukaksi. Links linksissä lopputulos on yksivärinen, molemmat rakenteet neulotaan samalla värillä. Siksi harmaa värialue muutetaan myös valkoiseksi.

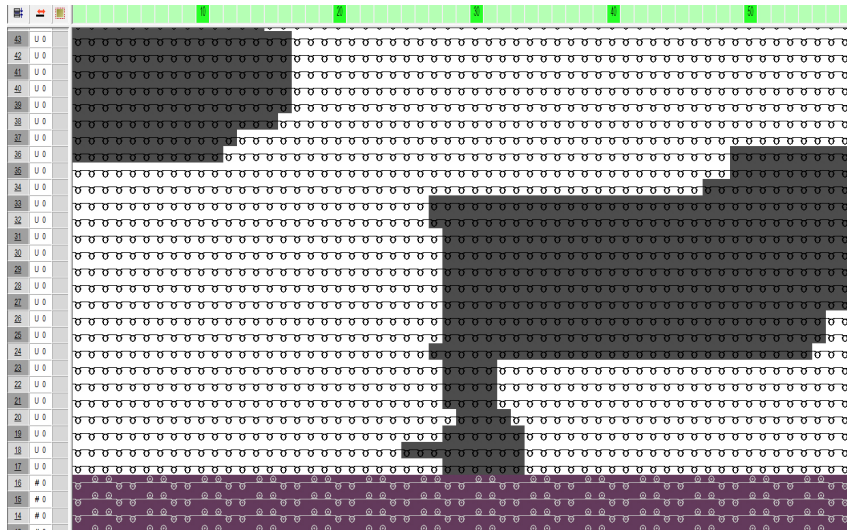
7. Valitse Find and select/replace-> valitse yarn colors-valikosta se väri jonka haluat vaihtaa, eli tässä tapauksessa tummanharmaa #2. Klikkaa väriä "Pattern Colors"-laatikosta ohjelman oikealta reunalta ja klikkaa sen jälkeen vasenta laatikkoa Find and replace-ikkunassa. Valitse silmukkatyyppi, jolla haluat korvata värialueen silmukan, tässä tapauksessa "rear stitch with transfer", eli takatason silmukka siirrolla. Valitse myös se väri, joksi haluat alueen muuttua, eli tässä tapauksessa valkoinen, ja klikkaa oikeaa boksia Find and replace-ikkunassa.

8. Search areas-valinnan tulisi olla In the Entire Pattern. Valitse replace all. Sulje ikkuna.

9. Links links rakenne on valmis. Voit nyt siirtyä Expanding entire pattern-muotoon, jolloin näet myös silmukan siirrot.

Tarkista Fabric view-simulaatio tässä tilassa painamalla F-kirjainta. Klikkaamalla hiiren oikeaa nappia kuvan päällä voit myös valita "view from back"-toiminnon, jolloin näet mallin myös toiselta puolelta. Sulje Fabric View-ikkuna ja tallenna tiedosto. Jos huomasit Fabric View-tilassa virheitä mallissa, voit muuttaa niitä palaamalla Basic Pattern-tilaan.

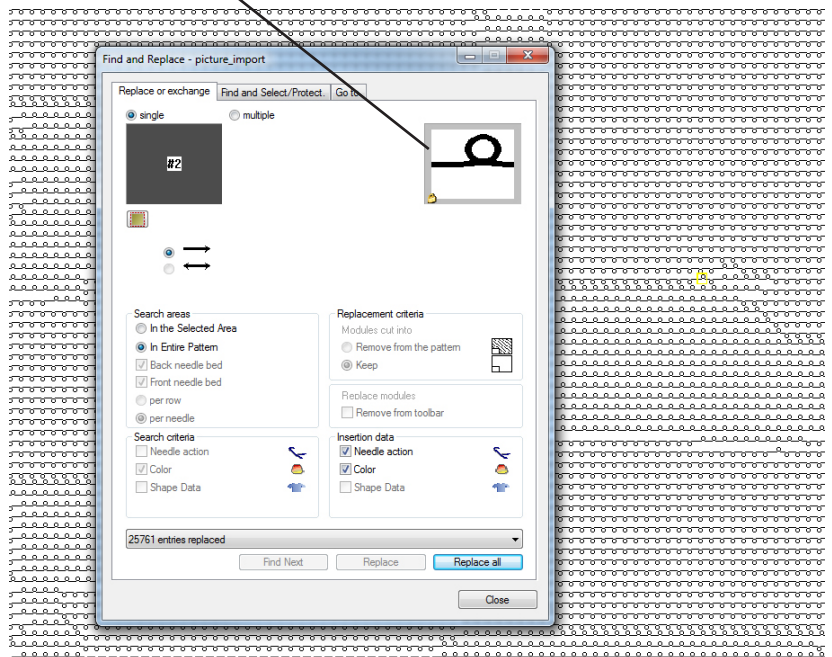
Vain Basic Pattern-tilassa tehdyt muutokset tallentuvat tiedostoon. Muutoksien jälkeen paina taas Expanding entire-pattern valintaa, tarkista Fabric View ja tallenna tiedosto. File -> Save as.



Etutason silmukka siirrolla.

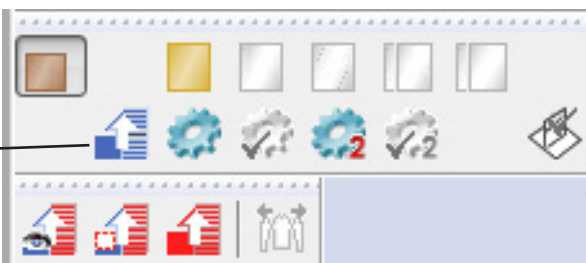


Takatason silmukka siirrolla.



Basic Pattern-tila.

Expanding entire pattern-tila



## 4. M1plus- Stoll pattern Software for knitwear : kuvan tuominen ja Jacquard

1. Avaa M1plus ohjelma ja luo uusi tiedosto aikaisempien ohjeiden mukaan. Tiedoston ja siihen tuotavan kuvan olisi hyvä olla saman kokoisia. Valitse haluamasi aloitus ja paina Generate Design Pattern.

2. File -> Import -> Picture as Pattern Element...

"Step 1: Picture Selection" - ikkuna avautuu. Load... -> valitse tiedosto. Leveys, korkeus ja värien määrä näkyy nyt ikkunassa. Säädä tarvittaessa kuvan kokoa. Presentation-kohdan tulee olla All needles.

3. Paina Next > ja vähennä tarvittaessa myös värit vaihtamalla värien määrää ja painamalla Color reduction-nappia. Pattern-valikon alla tulisi olla valittuna Structure/Intarsia. Vaikka vaihtoehtona on Pure Jacquard-valinta, älä valitse sitä tässä vaiheessa, käytämme toista valintaa Jacquardin luomiseen. Paina Complete-nappia ikkunan alareunassa.

4. Kuva ilmestyy hiiren kursoriin. Liikuta hiirtä niin, että saat klikattua kuvan vasempaan alareunaan, heti aloituksen jälkeiselle riville. Klikattuasi kuvan paikalleen, poista valinta ESC-näppäimellä.

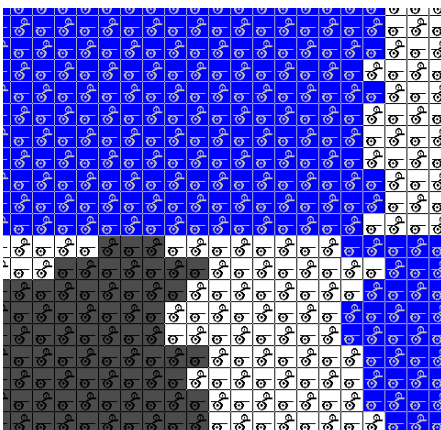
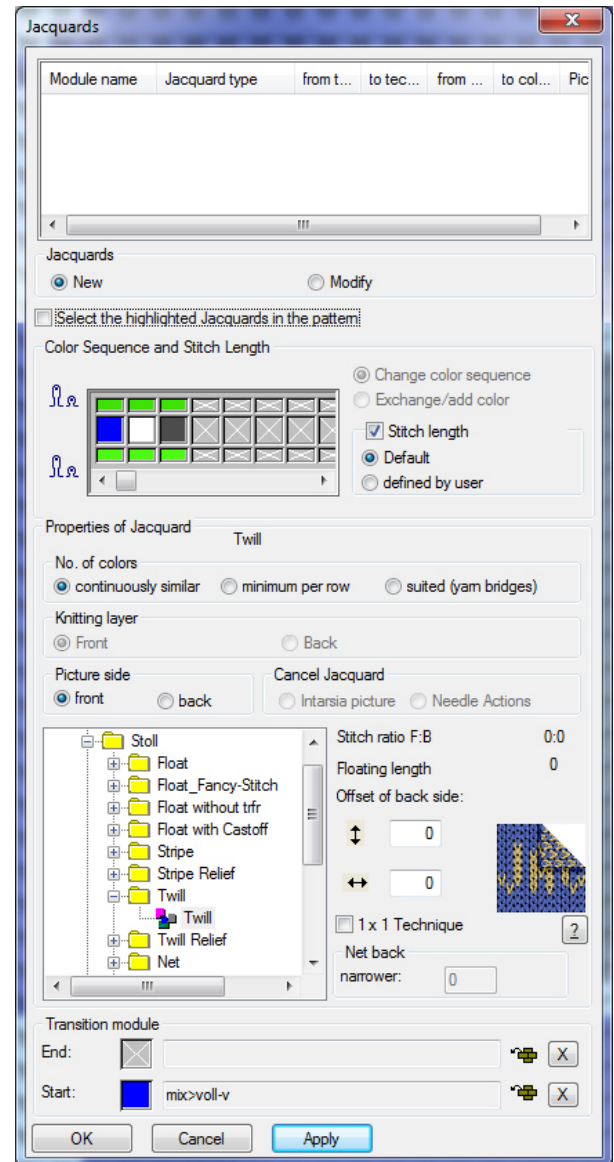
5. Valitse "Symbol View" ikkunan vasemmalta "Pattern row"-kolumnista kaikki rivit, joille haluat jacquardin asettaa, tässä tapauksessa siis kaikki kuvasi rivit aloituksen jälkeen.

6. Valitse Edit -> Generate or Edit Jacquard...

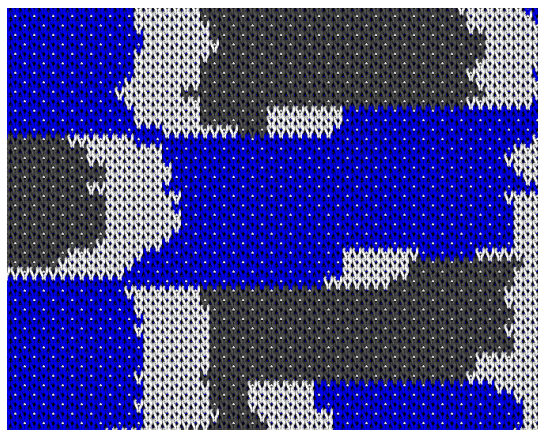
7. Valitse Jacquards-ikkunassa Stoll-kansion alta haluamasi tausta jacquardille, tässä esimerkissä Twill eli linnunsilmätausta. Klikkaa ensin twill-kansio auki, ja klikkaa sen jälkeen vielä Twill-kuvaketta. Valikosta löytyy yleisimmät jacquardin taustat. Net = ontelojacquard. Net 1x1 jne. ovat tikapuujacquardeja.

8. Valitse Apply. Valitse OK.

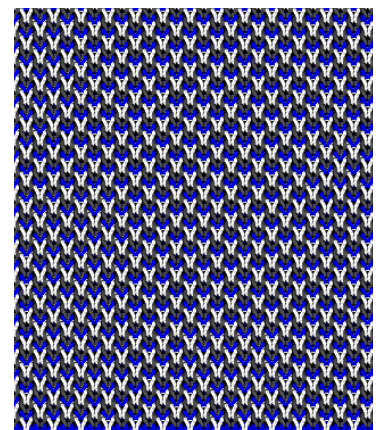
9. Valitse Expanding Pattern, tarkista Fabric View-simulaatio ja tallenna tiedosto.



Jacquard with twill back- structure



Fabric View from front



Fabric View from back

## 4.1 Jacquardin peruminen

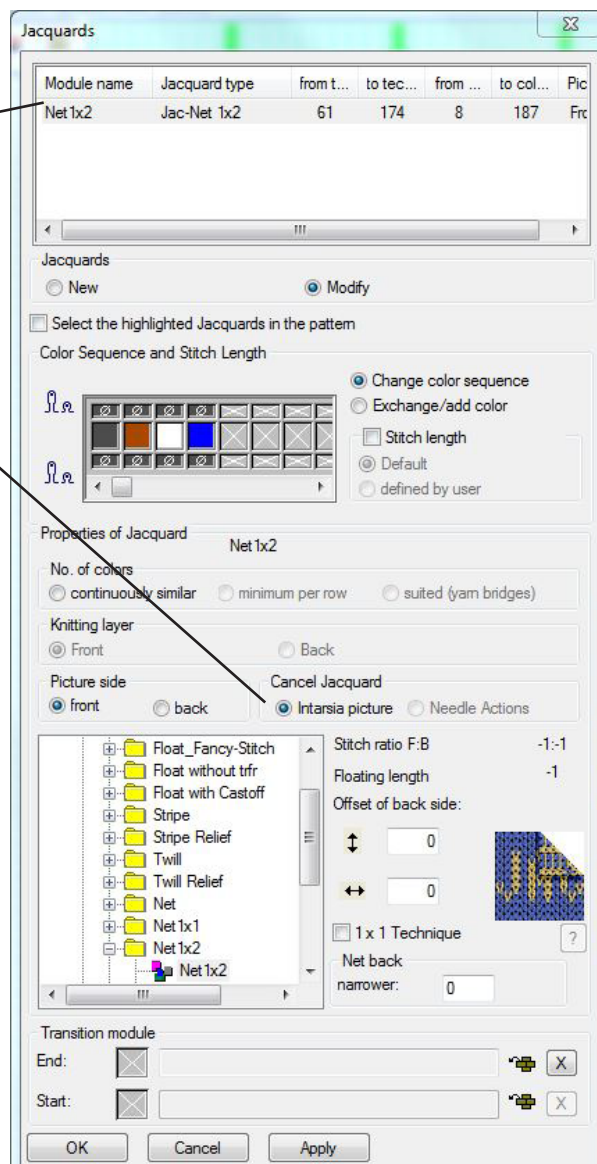
1. Jos haluat perua tai vaihtaa jacquardin valitse Edit -> Generate or Edit Jacquard...

2. Valitse yläikkunasta rivi, jossa lukee aikaisemmin valitsemasi jacquardin tiedot.

3. Valitse Intarsia picture, Cancel Jacquard-otsikon alla.

4. Valitset Apply ja OK.

Voit valita jacquard-tiedostoosi erilaisia taustoja, valitsemalla vain osan riveistä kerrallaan. Jos sinulla on monivärinen tiedosto, jossa on samoilla riveillä useita värejä, pidä huoli että jokaisella rivillä on joku jacquard-asetus.



## 4.2 Jacquardin taustan käyttäminen edessä

1. Valitse tiedostosta ne rivit, joissa haluat käyttää taustaa edessä.

2. Valitse Edit -> Generate or Edit Jacquard...

3. Valitset Back, Picture side-otsikon alta.

4. Valitse kansioista haluamasi tausta aikaisempien ohjeiden mukaan.

5. Kun olet asettanut haluamasi valinnat ja painanut Apply, voit halutessasi jatkaa erilaisten taustojen ja eri puolien valitsemista eri riveille, tai jos ohjelmasi on valmis, valita Expanding entire Pattern ja tallentaa tiedoston.

