

KAAVAMUOTOILU

MERKITYS:

1. Muoto-opin antamat tiedot ja taidot muodostavat perustan sovittamisen harjoittamiselle.
2. Muoto-oppi on lähtökohta kaavaopin ymmärtämiselle ja sen avulla kaavaoppi voidaan todistaa paikkansapitäväksi. Muoto-oppia ja kaavaoppia voidaan yhdistää ja käyttää rinnakkain.
3. Muoto-oppi harjaannuttaa näkemään jo leikkaamisvaiheessa tasokaavasta, miten langansuunnat asettuvat ko. muodon ollessa puettuna vartalolle sekä edelleen näkemään erot kankaan laskeutumisessa, kun kysymyksessä on vino tai suora langansuunta.

TYÖVÄLINEET:

- Sovitusnukke; Säädetty tai varastokoko
- Muotoilumateriaali; Selvät langansuunnat, pelkistetty muoto (esim. lakanakangas)
- Nuppineulat; Metallipäiset teräsneulat
- Kynä; Pehmeä lyijykynä tai huopakynä sekä merkkausliitu
- Sakset; Teräväkärkiset, keskikokoiset "taskuun mahtuvat" sekä pienet, pyöreäkärkiset
- Muotoilunauha; Kapea mukautuva nauha, jonka väri poikkeaa selvästi nukun väristä tai teippi
- Mittanauha; Rullamittanauha tai punnusmittanauha

MUOTOILUN VAIHEET

Mallin tarkasteleminen

Muotoiltavasta mallista kuvat edestä, takaa ja mahdollisesti sivulta. Harkitaan peruslangansuunnat sekä muotoilun järjestys. Muotoilun helpottamiseksi merkitään leikkaussaumat ym. nauhalla nukelle.

Kankaan varaaminen

Kankaan varaamisessa on otettava huomioon kappaleen lopullinen muoto, nukun mitat sekä saumanvarat. Keski- ja -taka sekä langansuunnat merkitään korostetusti näkyviin niihin kohtiin, jotka muotoilun aikana ovat oleellisesti tärkeitä.

Varsinainen muotoileminen

Nukelle kannattaa kiinnittää rinnan yli nauha tai kangaspala, joka estää etukappaleen keskustan painumasta rintojen väliin ja pitää keskiedun oikean pituisena. Merkitään kynällä lopullista ääriiviivaa (saumaa, reunaa), joko vähän kerrallaan (kaaret) tai kokonaan (suorat) ja leikataan samassa tahdissa liika kangas pois, jättäen saumanvarat. Mikäli liika kangas haittaa suuresti kappaleen paikoilleen saamista, tehdään varovaisesti syviä aukileikkauksia tai leikataan ylimääräistä kangasta pois. Istuvuuden parantamiseksi kaareviin leikkaussaumoihin tehdään aukileikkauksia saumanvaroihin. Nuppineuloja pyritään käyttämään mahdollisimman vähän. Valmiissa työssä nuppineulat kiinnittävät vain työn eri osat toisiinsa, ei nukkeen, lukuun ottamatta muutamaa kiinnittävää neulaa, kun muotoillaan vain puolikas. Muotolaskosten kiinnittämisessä voidaan pitää ohjeena, että syvät muotolaskokset kiinnitetään lopulliseen asentoonsa nurjalle, pienet muotolaskokset voidaan kiinnittää pystyyn oikealle.

Laatukriteerit

- Pyritään mahdollisimman tasapainoiseen yleisvaikutelmaan, jonka osatekijöinä ovat;
- langansuunnat
 - saumojen, muotolaskosten ja leikkausten paikat, suunnat ja muodot
 - mittasuhteet, väljyydet ja tasapaino (viistotuksien ja kellotuksien suhde)
 - työskentelyn yleinen siisteys

Muotoilun riisuminen nukelta ja muotojen täsmentäminen

Ennen muotoilun riisumista nukelta, merkitään kohdistusmerkit (poikkimerkit) tarpeellisiin kohtiin. Kun muotoilutyö on irrotettu, saadut muodot ja saumat täsmennetään piirtäen suorat viivat viivaimen avulla ja kaaret käsivaralla tai kaariviivaimen avulla. Erityisesti on tarkistettava kaarien sujuva jatkuvuus, kun toisiaan vastaavat saumankohdat asetetaan kohdakkain. Erittäin tärkeää on tarkistaa myös yhdistettävien saumojen pituudet yhtä pitkiksi, jotta muotoilun kappaleista saataisiin mahdollisimman tarkat leikkuukaavat proton valmistusta varten.

SOVITUSNUKEN NAUHOITTAMINEN

Nuken nauhoittamisen yhteydessä tutustutaan vartalon anatomiaan: nimetään ja merkitään vartalon ne osat ja kohdat, jotka ovat vaatteiden varmistuksen yhteydessä tärkeitä. Samoja nimityksiä käytetään johdonmukaisesti myös kaavaopissa. Nauhoitus jakaa vartalon osiin, jotka ovat myös kaavapiirustuksen perustana.

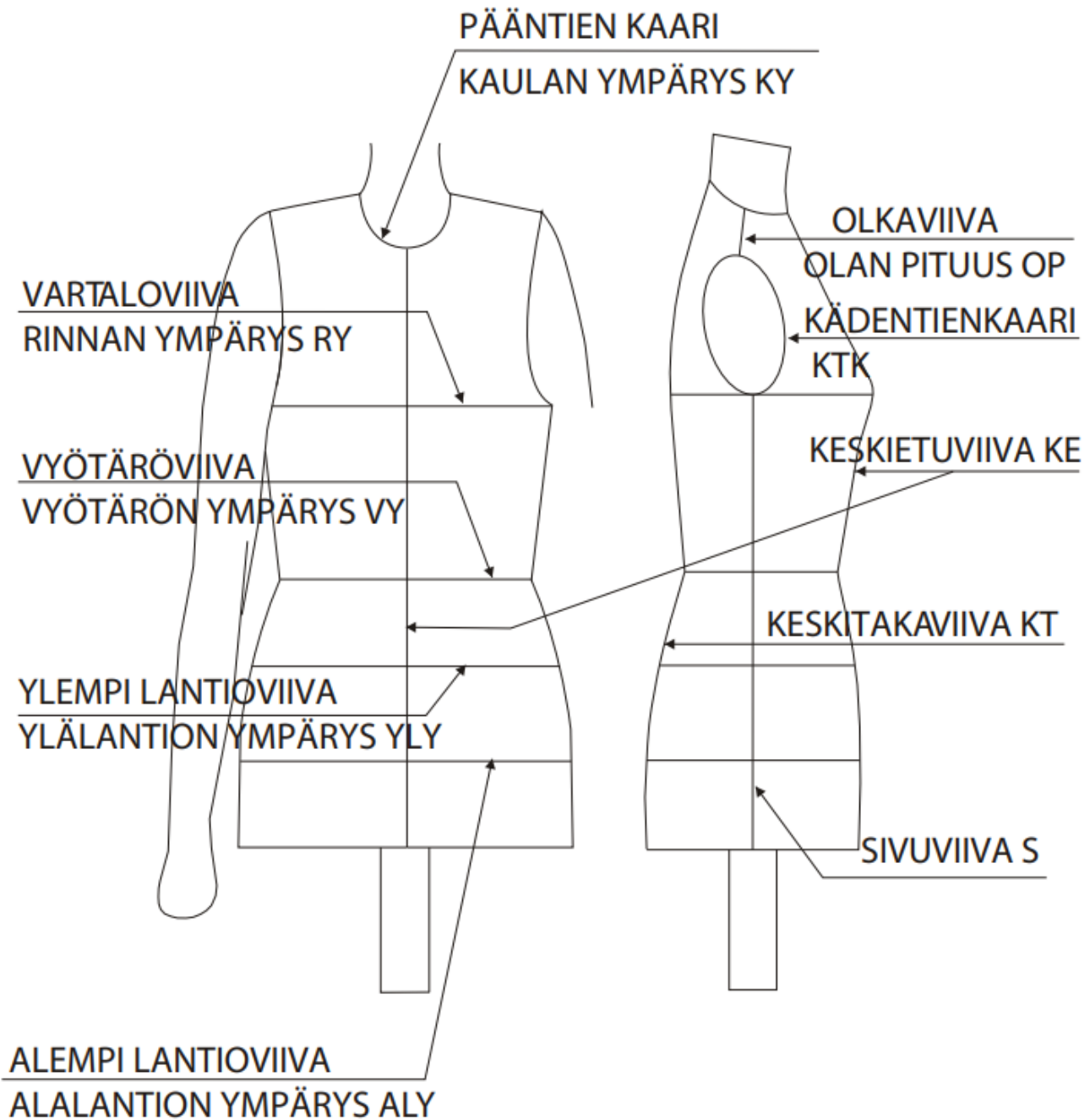
Vartalon pystysuora jako

- Keskietu- ja keskitakaviiva
Jakavat vartalon kahteen symmetriseen osaan, oikeaan ja vasempaan puoleen.
- Olka- ja sivuviiva
Jakavat vartalon etu- ja takaosaan. Olka- ja sivuviivan tulee asettua ikään kuin toistensa jatkoksi. Saadaan etu- ja takakappale ja yleensä etukappale on takakappaletta leveämpi. Varsinkin ongelmavartaloiden yhteydessä näiden viivojen asemat vaikuttavat huomattavasti ryhtiin. Esim. olkaviiva liian edessä = selkä pyöreä, köyry tai sivuviivan suunta vyötärön kohdalla voi joko edistää tai ehkäistä notkoselän vaikutelmaa ym.

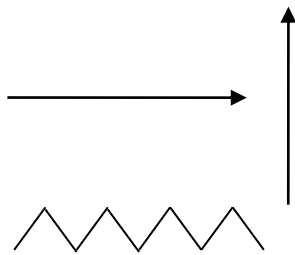
Vartalon vaakasuora jako

- Pääntien kaari
Kaulan ja vartalon yhtymiskohta, sujuva kaari. Tästä mitataan kaulanympärysmitta.
- Vartaloviiva
Rinnan korkeimmalla kohdalla vaakatasossa kulkeva viiva. Tästä mitataan rinnanympärysmitta.
- Vyötäröviiva
Vartalon kapeimmalla kohdalla vaakatasossa kulkeva viiva, joka jakaa vartalon ylä- ja alaosaan.
- Alempi lantioviiva
Istuinpaikan korkeimmalla kohdalla vaakatasossa kulkeva viiva. Vaikka vartalo vaikuttaisi reisien kohdalla leveimmältä, alemman lantioviivan paikkaa ei alenneta. Reisien vaatima leveys otetaan huomioon vasta mallinsuunnittelussa (leikkaukset ja väljyyden lisäykset).
- Ylempi lantioviiva
Edestä katsoen lantiokaaren korkeimmalla kohdalla vaakatasossa. Mikäli lantionkaari on hyvin loiva, ylempi lantioviiva asetetaan vyötäröviivan ja alemman lantioviivan keskivälille.
- Kädentien kaari
Kohta, jossa käsivarsi eroaa vartalosta (tavallisin hihan istutuskohta). Jotta löydetään olkaviivan ja kädentienkaaren leikkauspiste, on kuviteltava pystysuora taso, joka sivuaa rintakehää ja erottaa käsivarren vartalosta. Saadusta leikkauspisteestä kädentien kaari jatkuu suoraan eteen- ja taaksepäin, kaartuu vähitellen sivuviiva kohden, edessä jyrkemmin, takana loivemmin. Käsivarren alapuolella kaaret asettuvat sujuvasti toistensa jatkeeksi niin, että kaaren alin piste ei ole liian alhaalla (normaalisti vartaloviivalla, tällöin sivuviiva jää riittävän pitkäksi, eikä hiha estä käden kohottamista). Kädentien kaari ylittää sivuviivan lähes suorakulmaisesti. Käsivarren eteenpäin suuntautuva liike on voimakkaampi kuin taaksepäin, joten käsivarren tulee päästä liikkumaan esteettömästi eteenpäin (syvä kaari) samalla, kun takaosan tulee antaa myöten (loiva kaari).

SOVITUSNUKEN NAUHOITTAMINEN



MONISTEISSA KÄYTETTÄVÄT MERKIT:



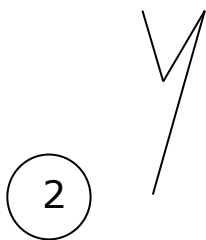
= LANGANSUUNTA



= VÄLJYYDEN LISÄYS

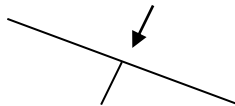


= SYÖTÖS

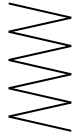


= PYSTYVÄLJYYS

= APUKIINNITYS/KIINNITYS



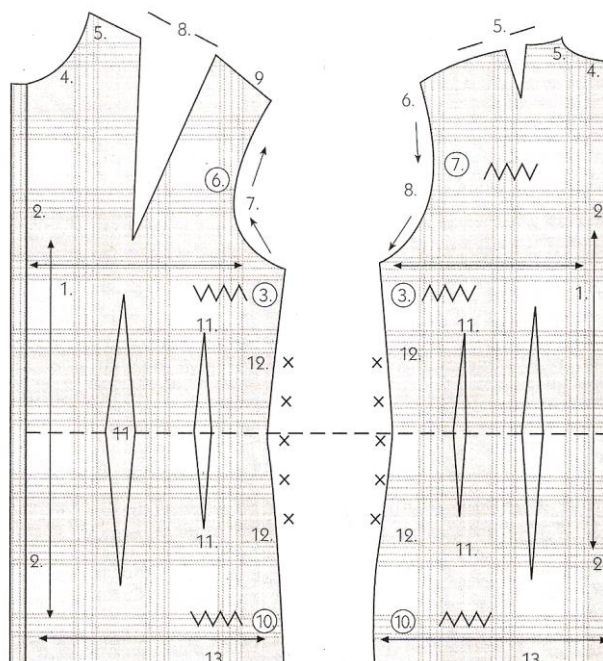
= AUKILEIKKAUS



= LASKEUTUMISVÄLJYYS

X X X

= VENYTYS



Nuken muokkaamisesimerkkejä:

