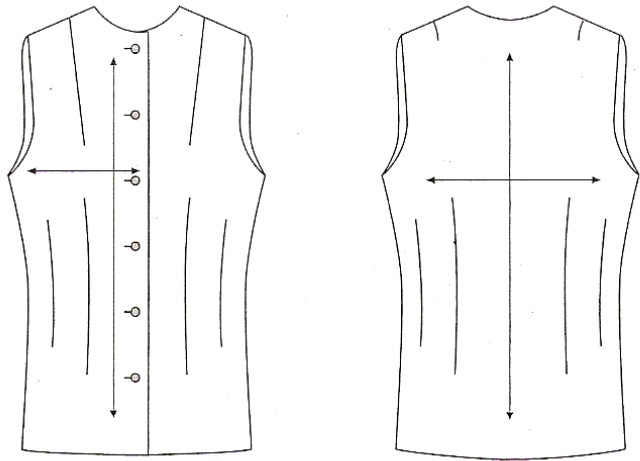


## 5.2 Perusmuotoinen pusero

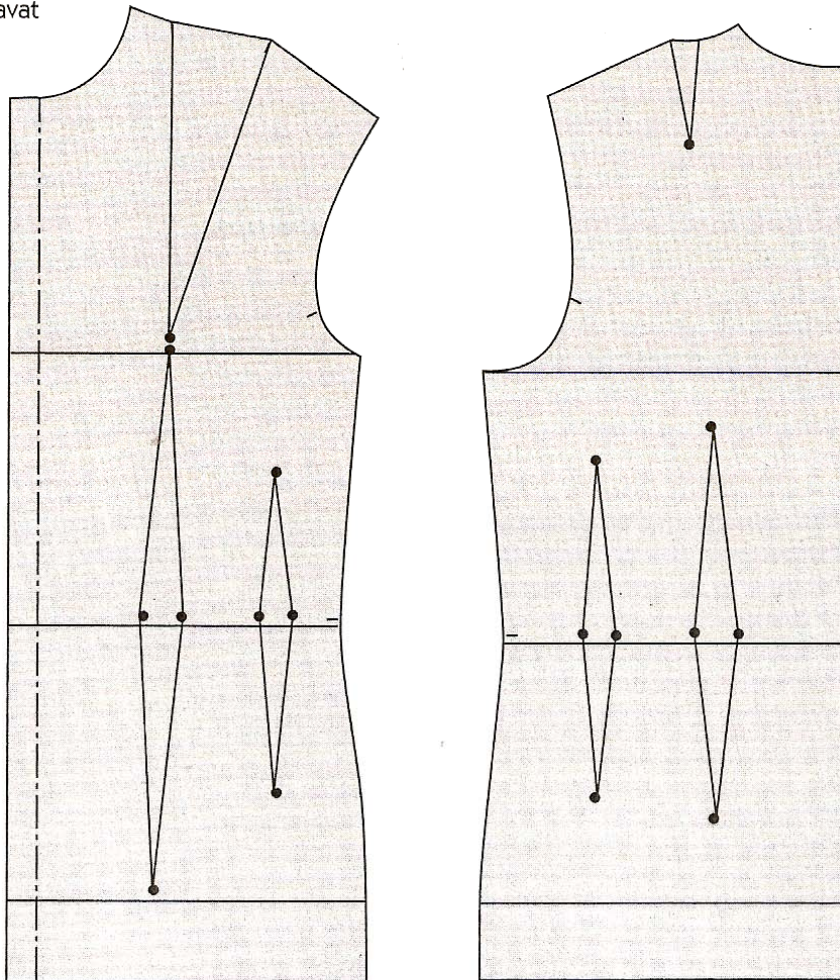
### Mallianalyysi

- Väljyys: Peruskaavan mukainen väljyys, rinnanympärysväljyys 8 cm
- Linjat: Vartalon mukaiset linjat, vyötäröltä hiukan kaarrettu
- Pääntie: Peruskaavan mukainen pääntie, asettuu kaulan juureen
- Kädentie: Peruskaavan mukainen, kulkee olalta peruslinjaa pitkin kainaloon
- Muotolaskokset: Peruskaavan mukaisilla paikoillaan
- Pituus: Puseron pituus vähän alalantion alapuolelle

Kuva 90. Mallikuva



Kuva 91. Valmiit kaavat



# Perusmuotoinen pusero, muotoilujärjestys

## ETUKAPPALE

---

1. Aloitetaan muotoilu merkitsemällä kankaaseen lankasuorat. Pystysuora langansuunta on loimen suunta ja keskietu, vaakasuora langansuunta on kuteen suunta ja asettuu muotoilussa vartalo- viivalle. Merkitään kankaaseen keskieteen 2 cm napitusvara ja jätetään pieni alavara (4 cm).
2. Kangas kiinnitetään keskietumerkkiin niin, että loimilanka on pystysuorassa ja napitusvara asettuu keskiedusta 2 cm yli.
3. Tehdään apukiinnitys lähelle kädentietä ja varmistetaan, että kudelanka asettuu vaakasuoraan ja varataan vartalo- viivalle peruskaavan mukainen väljyys.
4. Muotoillaan pääntienkaari, pieni osa kerrallaan keskiedestä olalle päin. Tehdään aukileikkauksia saumanvaraan ja leikataan ylimääräinen kangas pois jättäen saumanvarat. Tarkkaillaan, että loimilangat suuntautuvat suoraan ylöspäin ja ovat keskiedun suuntaisia. Piirretään pääntienkaari nauhoituksen mukaan.
5. Muotoillaan olkasaumaa n. 4–5 cm.
6. Tarkistetaan apukiinnitys kädentien alapuolella ja varmistetaan oikea langansuunta, joka on vartalo- viivalla kudelanka vaakasuorassa, sekä tarkistetaan varatun pystyväljyyden olemassaolo.
7. Muotoillaan kädentienkaari alhaalta ylöspäin niin, että kaarelle ei jää poikittaista väljyyttä ja annetaan väljyyden kääntyä olalle. Piirretään kädentienkaari.
8. Asetellaan olalle muodostunut väljyys muotolaskokseksi. Muotolaskoksen suunta on rinnan korkeimmalta kohdalta kohti olkaviivaa, keskiedun tai vartalon sivun suuntaisesti, ja paikka asettuu noin 4 cm:n päähän pääntienkaarelta olkaviivaa pitkin sivulle päin. Kiinnitetään muotolaskos tai- tettuna lopulliseen asentoonsa.
9. Muotoillaan olkasauma loppuun.
10. Tehdään apukiinnitys sivulle alalantion korkeu- delle, katsotaan sivun loimilangan suuntainen lankasuora keskiedun suuntaiseksi ja kudelanka vaakasuoraan. Varmistetaan pienellä nipistyksellä, että lantiolle jää väljyyttä peruskaavan väljyyden verran.
11. Muodostetaan vyötärölle, rinnan alapuolelle vyötärömuotolaskos. Muotolaskoksen suunta on keskiedun suuntainen ja paikka on rinnan korkeimmalta kohdalta alkaen alaspäin. Muotolas- kos loppuu alalantioviivasta noin 5 cm ylöspäin. Muotolaskoksen pohja, syvyys ja muoto tehdään kuten puseron perusmuodon kaavaan on piir- retty.
12. Muotoillaan sivuviiva, kaarretaan vyötärön koh- dalle vähän vartalon muotoa ja merkitään sivu- viiva. Leikataan ylimääräiset kankaat pois jättäen saumanvarat. Vyötärön kohdalla tarvitaan myös poikkileikkauksia ja venytystä saumanvaraan, jotta kappale pääsee asettumaan lähelle vartaloa.

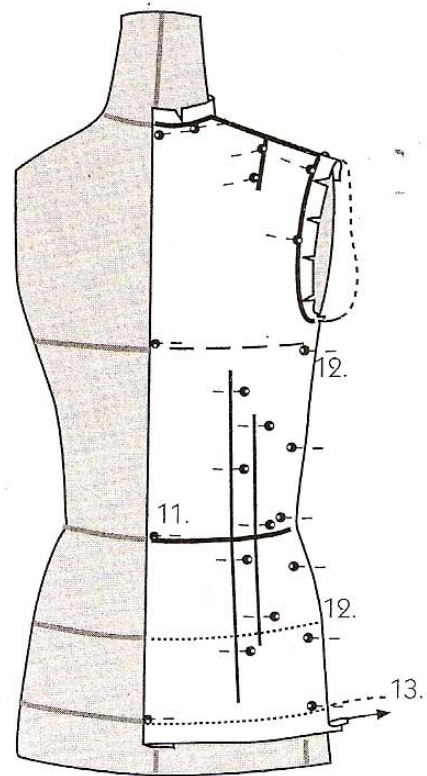
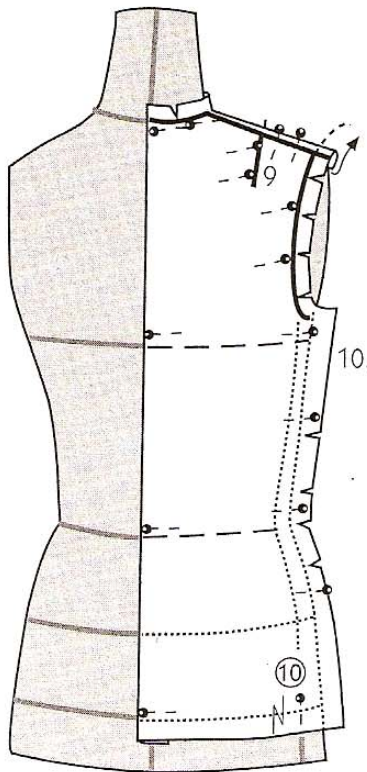
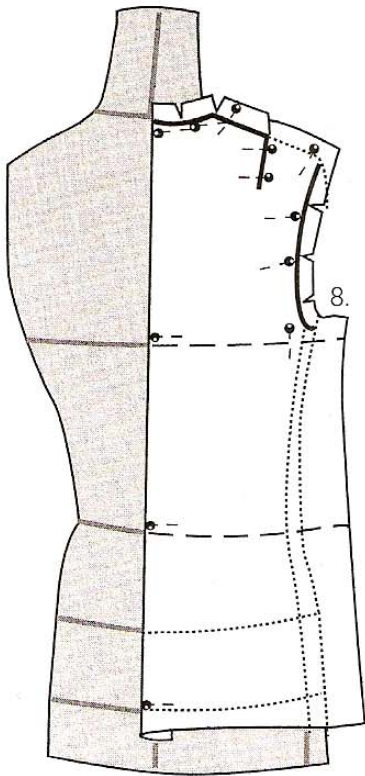
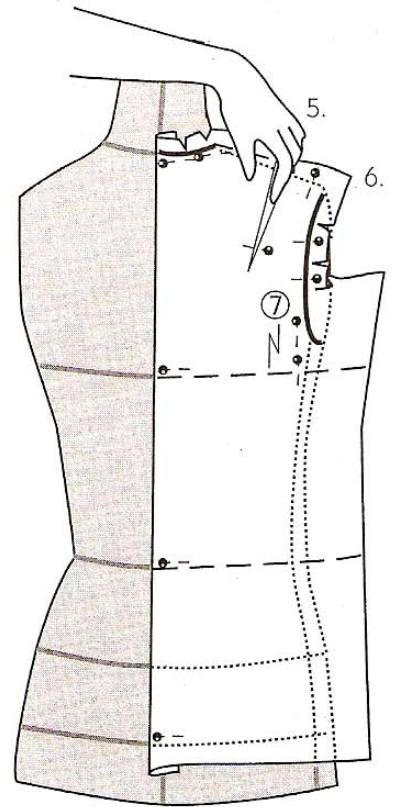
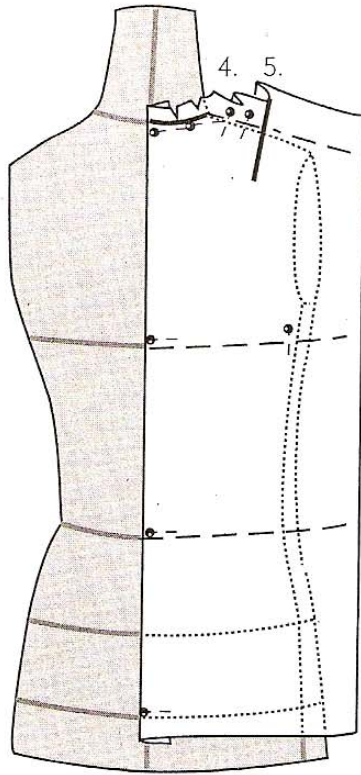
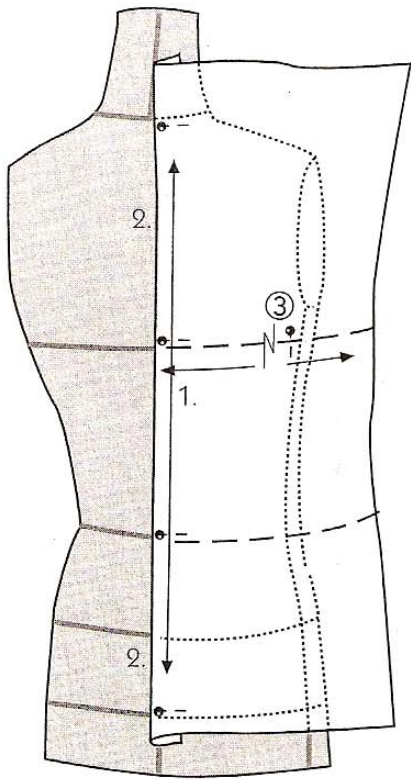
## TAKAKAPPALE

---

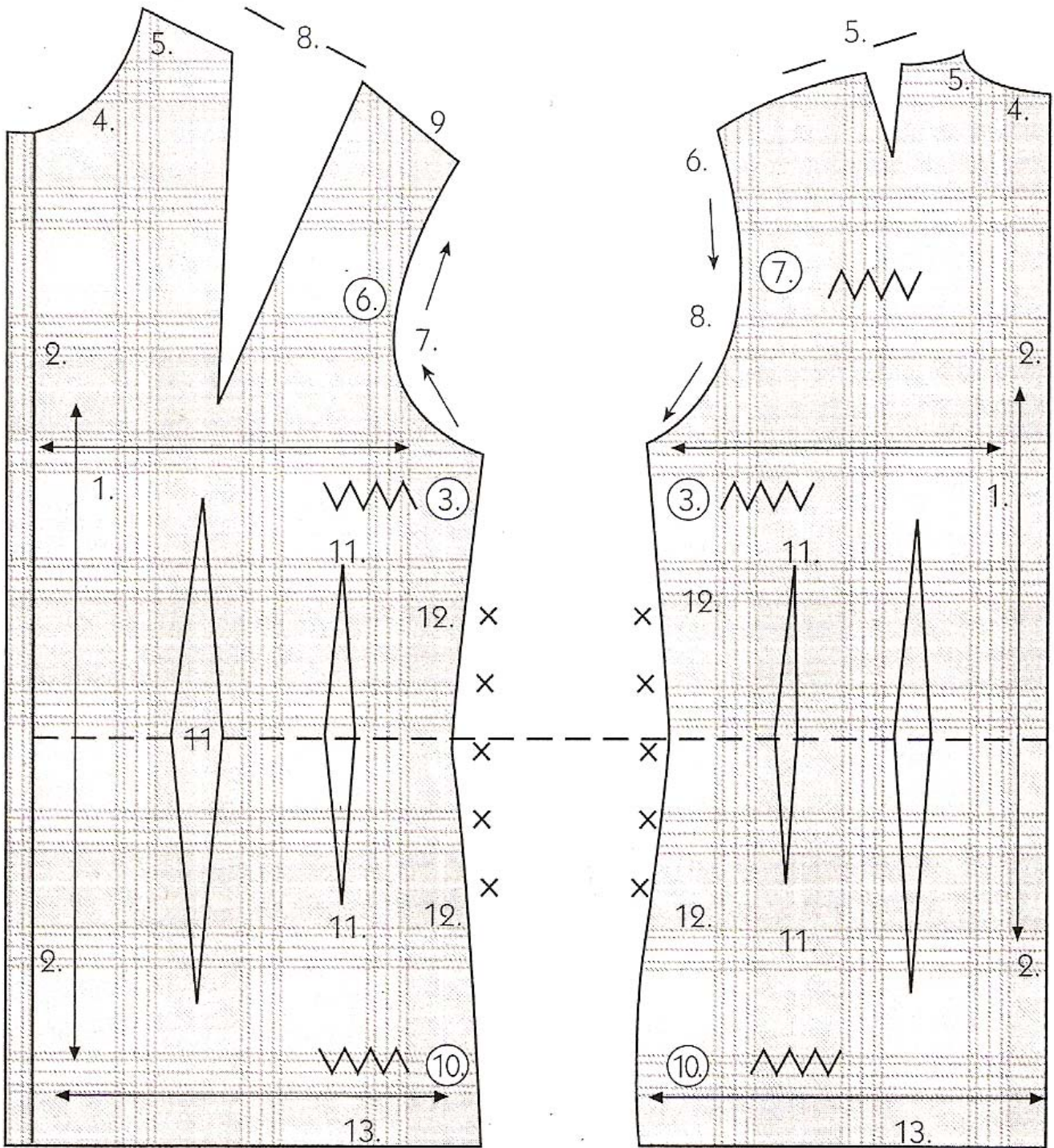
1. Aloitetaan muotoilu merkitsemällä kankaaseen pystysuora langansuunta, joka on loimilanka, ja keskitaka, vaakasuora langansuunta, joka on kudelanka ja asettuu vartaloviivalle.
2. Kiinnitetään kappale keskitakamerkille niin, että loimilanka on pystysuorassa.
3. Tehdään lähelle kädentietä apukiinnitys, joka varmistaa oikean vaakasuoran kudelangon suunnan ja perusväljyyden vartaloviivalle.
4. Muotoillaan pääntienkaari kuten etukappaleella. Kavennetaan saumanvarat ja tehdään aukileikkauksia.
5. Merkitään n. 3–4 cm olkasaumaa. Kiinnitetään kappale apukiinnityksellä olkaluun kohdalta niin, että loimilankojen suunta on keskitakamerkin suunta. Muodostetaan väljyydestä olalle muotolaskos. Tarkistetaan muotolaskoksen paikka ja suunta.
6. Muotoillaan puolet kädentienkaaresta.
7. Tehdään apukiinnitys, joka varmistaa oikeat langasuunnat vartaloviivalla kudelanka vaakasuorassa ja kädentienkaarta sivuava loimilanka pystysuorassa. Varmistetaan myös, että selkään muodostettu pystyväljyys ja perusväljyys säilyvät.
8. Muotoillaan kädentienkaari loppuun.
9. Merkitään olkaviiva valmiiksi, käännetään saumanvara sisälle ja kiinnitetään etukappaleeseen. Takakappaleelle jää hieman syötöstä.
10. Tehdään apukiinnitys lantiolle kuten etukappaleella ja muotoillaan sivuviiva,
11. Tehdään muotolaskokset vyötärölle saman periaatteen mukaan kuin edessä. Muotolaskosten paikat määräytyvät vartalon mukaan.
12. Käännetään etukappaleen sivusauman saumanvara sisäänpäin ja kiinnitetään takakappaleeseen.
13. Merkitään, tasataan ja käännetään helma. Tarkista helman tasapaino etukappaleelta ja takakappaleelta yhtä aikaa



Kuva 93. Puseron takakappaleen muotoilu.







Kuva 94. Muotoilujärjestys