

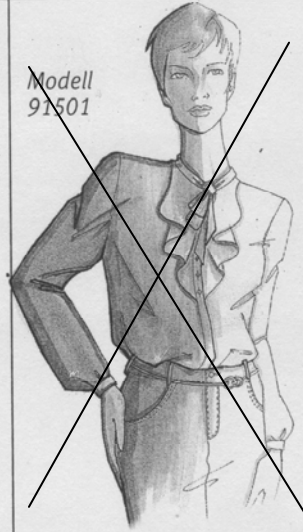
Modell
91493



Modell
91492



Modell
91501



Modell
91496



Blusen

Blusen sind zum liebsten Oberteil der Stilisten avanciert. Taillierte Hemdblusen werden mit breiten Manschetten, 3/4-Ärmeln, neuen Kragenlösungen oder Schluppen zum multifunktionalen Einzelteil.

Modell
91499



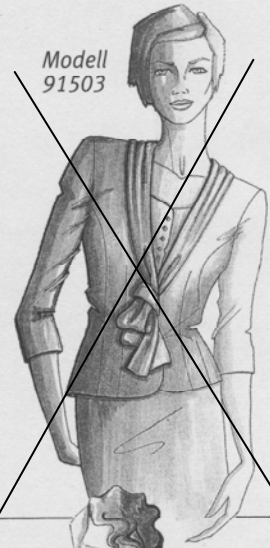
Modell
91500



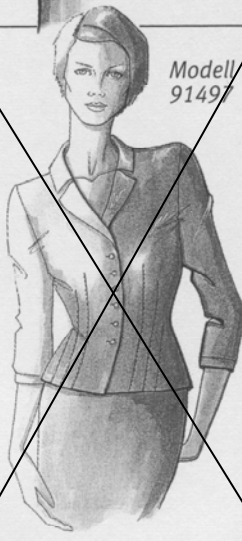
Modell
91498



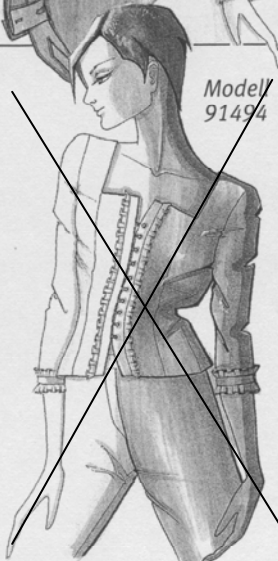
Modell
91503



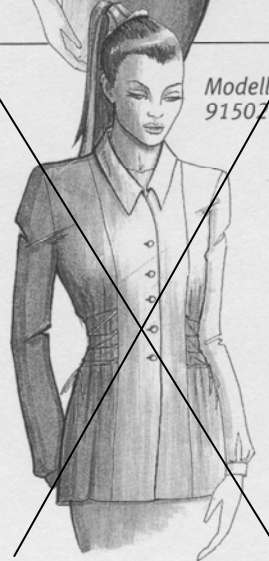
Modell
91497



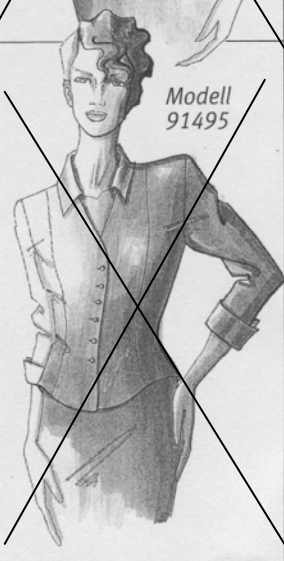
Modell
91494



Modell
91502



Modell
91495

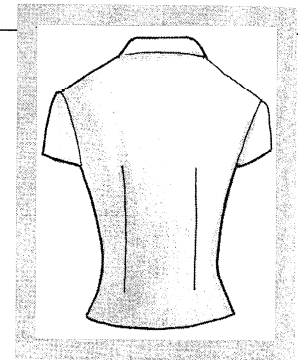


Kurzarm-Bluse mit Reverskragen

Modell 91492

Vorlage:

- Kleidergrundschnitt in Gr. 38.
- Passender Einnahtärmel.

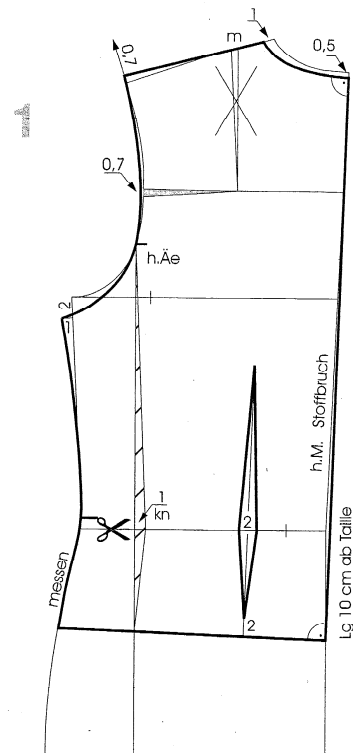
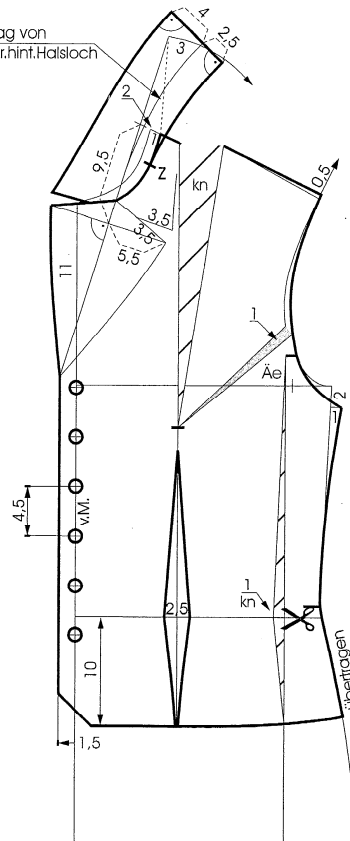


Vorder-/Rückenteil:

1 Kleidergrundschnitt wie aus DR 12/96 oder DR 109/99 mit dem Maßsatz der Gr. 38 bis zur Hüftlinie aufzeichnen.

- Die Länge an der h.M. und v.M. auf 10 cm ab Taille festlegen.
- Das Halsloch an der Schulter im Vorder- und Rückenteil um 1 cm vergrößern.
- Im Rückenteil das Halsloch um 0,5 cm an der h.M. vergrößern.
- Die h.M. vom vergrößerten Halsloch bis zum Saum gerade stellen und den Saum von der Seitennaht im Winkel zur h.M. neu einzeichnen.
- Das Halsloch im Winkel zur h.M. neu zeichnen.
- Die Schulter im Vorderteil um 0,5 cm und im Rückenteil um 0,7 cm erhöhen.
- Für den Übertritt parallel zur v.M. 1,5 cm anzeichnen.
- Das Armloch um 2 cm vertiefen und die Seitennaht beim Unterarmausstich je 1 cm erweitern. Die Seitennaht bis zum Saum neu einzeichnen. Die Länge der rückwärtigen Seitennaht auf das Vorderteil übertragen und den Saum im Vorderteil neu einzeichnen.
- Das Armloch im Vorderteil um 1 cm und im Rückenteil um 0,7 cm auflockern und neu zeichnen.
- Der Restabnäher bleibt zur Erweiterung der Schulternaht im Schnitt.
- Für die Kragenaufstellung von der vergrößerten Halsspitze 2 cm für den Kragenbruch nach links messen. Kragenbruchlinie bis zum Übertritt einzeichnen und nach oben verlängern. Der Schnittpunkt des Reversbruches auf der v.M. liegt bei 11 cm ab Halsloch.
- Auf der verlängerten Bruchlinie den Betrag vom vergrößerten hinteren Halsloch messen.
- Kreisbogen mit Drehpunkt bei Z schlagen. Z liegt ca. 3-4 cm unterhalb der vergrößerten Halsspitze.
- Vom Kragenbruch 3 cm für die Schrägstellung und 2,5 cm für die Stegbreite auf dem Kreisbogen abtragen.
- Kragenansatzlinie leicht gerundet ins Halsloch führen.
- Die hintere Kragenmitte im rechten Winkel zum Kragenansatz einzeichnen. Stegbreite und Kragenbreite abtragen.
- Ansatzlänge des Kragens kontrollieren und ggf. ausgleichen.
- Kragenform nach Vorlage gestalten.
- Vordere Kante und Knopfpositionen einzeichnen, wie in der Zeichnung ersichtlich.
- Kneifbeträge für eine zusätzliche Taillierung mit je 1 cm im Vorder- und Rückenteil einzeichnen.

Betrag von vergr.hint.Halsloch



Der Maßsatz in Gr. 38

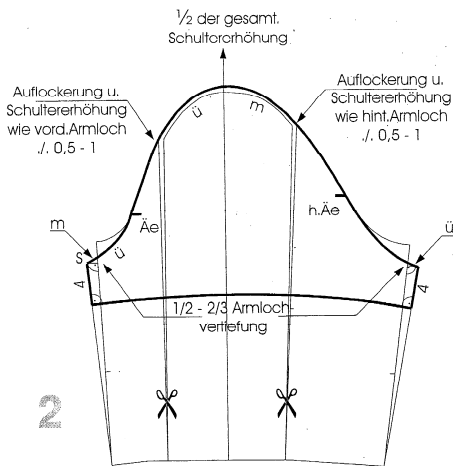
Hauptmaße:

		1/2	1/4	1/8
Kh	Körperhöhe	168,0 cm		
Bu	Brustumfang	88,0 cm	44,0	22,0 11,0
Tu	Taillenumfang	72,0 cm	36,0	18,0
Hu	Hüftumfang	97,0 cm	48,5	
Alg	Ärmellänge	59,9 cm		

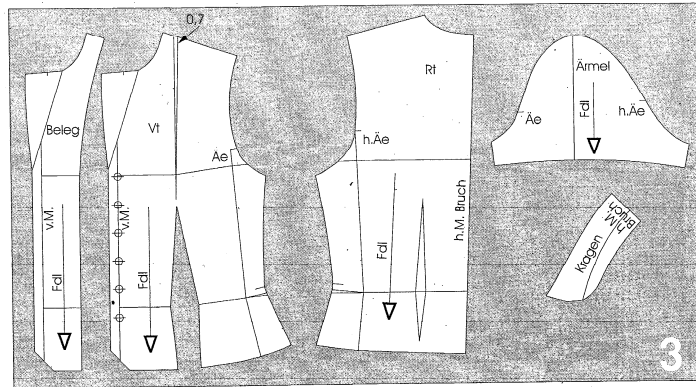
Hilfsmaße:

			+ Zugaben	
Rh	Rückenhöhe	19,5 cm	+ 1,0-1,5 cm	= 20,5-21,0 cm
Rl	Rückenlänge	41,6 cm		
Ht	Hüfttiefe	62,2 cm		
Hs	Halsspiegelbreite	6,7 cm		
Bt II	Brusttiefe II	28,1 cm		
Vl II	Vorderlänge II	45,3 cm		
Rb	Rückenbreite	16,5 cm	+ 0,5-1,0 cm	= 17,0-17,5 cm
Ad	Armlochdurchme.	9,3 cm	+ 1,5-2,0 cm	= 10,8-11,3 cm
Bb	Brustbreite	18,2 cm	+ 1,5	= 19,7 cm
Kontrolle 1/2 Bu		44,0 cm	+ 3,5-4,5 cm	= 47,5-48,5 cm

© COPYRIGHT M. MÜLLER & SOHN, MÜNCHEN (FREI FÜR EIGENNUTZUNG, JEDOCH KEINE VERVIEFÄLTIGUNGEN; NICHT FÜR UNTERRICHTSZWECKE).



2



3

Alle Maßangaben in cm-Einheit

Schnittfertige Teile:

- 3** Alle Schnittteile voneinander trennen.
- Überschneidungslinie an der Halsspitze ergänzen.
 - Einschnittlinien öffnen.
 - Brustabnäher zusammenlegen, Restabnäher von 0,7 cm bleibt zur Schulterverbreiterung im Schnitt.
 - Kneifbeträge ablegen.
 - Nahtverläufe ausgleichen.
 - Beleg nach Vorlage aus dem Vorderteil auskopieren.
 - Knopflöcher markieren.
 - Fadenlauf angeben.

Ärmel:

- Einnähtärmel bis zur Ellenbogenlinie aufzeichnen und Einschnittlinien angeben, wie in der Zeichnung vorgegeben.
- Die Einschnittlinien bis zur Ellenbogenlinie öffnen.
- Jeweils den Betrag der Schultererhöhung plus der Armlochauflockerung minus 0,5-1 cm vom vorderen und

- hinteren Armloch übertragen und den Ärmel entsprechend erweitern.
- Entlang der Ärmelnaht $1/2 - 2/3$ der Armlochvertiefung heruntermessen und nach außen abwinkeln. Strecke Seitennaht bis Ärmel-einsatzzeichen (S-Äe) am Vorderteil ausmessen und auf die Winkellinie übertragen.
- Die sich vorne ergebende

- Erweiterung auf den Rückenärmel übertragen.
- Den Ärmel um $1/2$ der gesamten Schultererhöhung erhöhen und die Ärmelkugel neu einzeichnen.
- Die Ärmelnaht neu zeichnen. Ärmellänge mit 4 cm an der Ärmelnaht festlegen. Ärmelsaum leicht gerundet im Winkel zur Ärmelnaht einzeichnen.
- Mehrweite kontrollieren.

Bluse mit eingesetztem Seitenteil

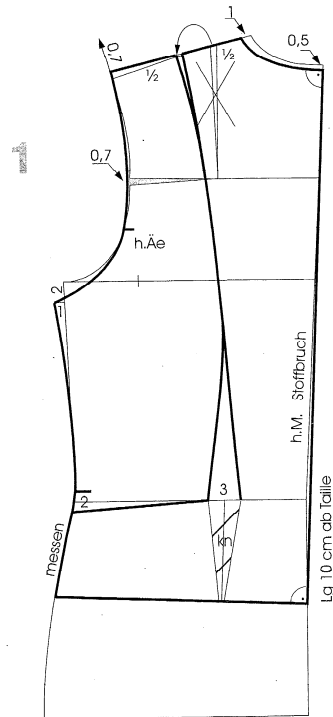
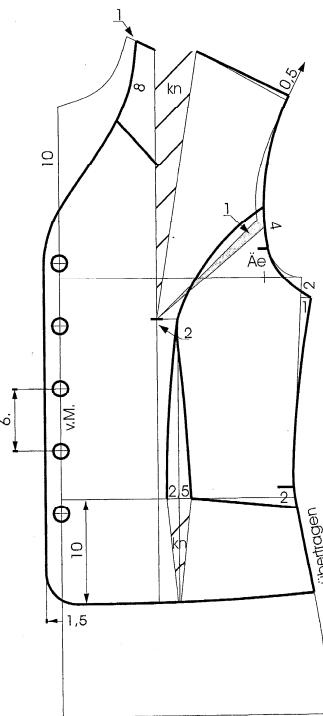
Modell 91493

Vorlage:

- Kleidergrundschnitt in Gr. 38.
- Passender Einnähtärmel.

Vorder-/Rückenteil:

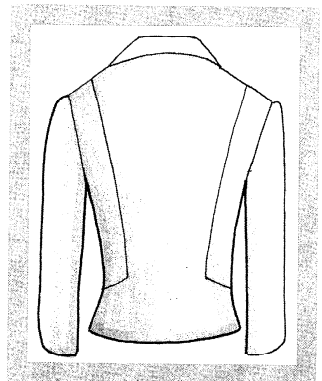
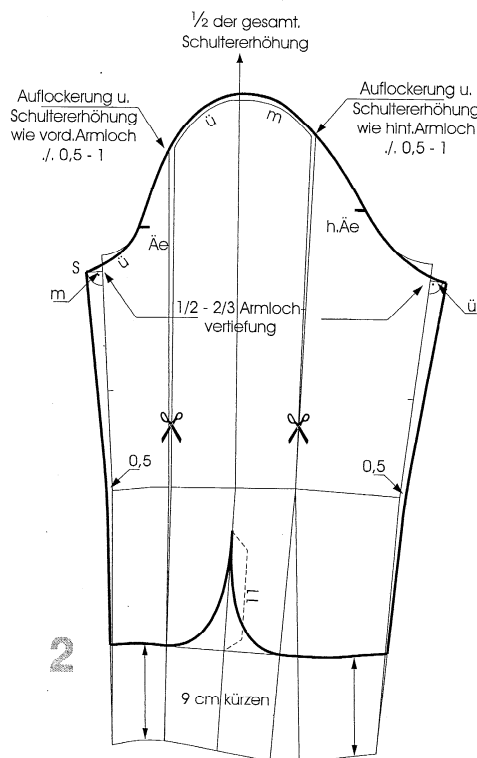
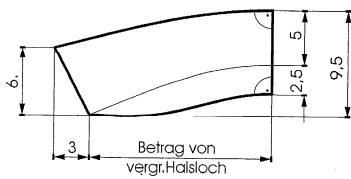
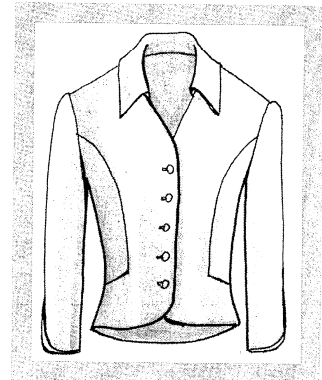
- 1 Kleidergrundschnitt wie aus DR 12/96 oder DR 09/99 mit dem Maßsatz der Gr. 38 bis zur Hüftlinie aufzeichnen.
- Die Länge an der h.M. und v.M. auf 10 cm ab Taille festlegen.
- Das Halsloch an der Schulter im Vorder- und Rückenteil um 1 cm vergrößern.
- Im Rückenteil das Halsloch um 0,5 cm an der h.M. vergrößern.
- Die h.M. vom vergrößerten Halsloch bis zum Saum gerade stellen und den Saum von der Seitennaht im Winkel zur h.M. neu einzeichnen.
- Das Halsloch im Winkel zur h.M. neu zeichnen.
- Die Schulter im Vorderteil um 0,5 cm und im Rückenteil um 0,7 cm erhöhen.
- Für den Übertritt parallel zur v.M. 1,5 cm anzeichnen.
- Ausschnitt an der v.M. mit 10 cm einzeichnen.
- Das Armloch um 2 cm vertiefen und die Seitennaht beim Unterarmausstich je 1 cm erweitern. Die Seitennaht bis zum Saum neu einzeichnen. Die Länge der rückwärtigen Seitennaht auf das Vorderteil übertragen und den Saum im Vorderteil neu einzeichnen.



- Das Armloch im Vorder- teil um 1 cm und im Rücken- teil um 0,7 cm auflockern und neu zeichnen.
- Teilungsnaht im Rücken- teil vom Taillebenäher bis zur Hälfte der Schulternaht einzeichnen.
- Restabnäher der Schulter in die Teilungsnaht verlegen.
- Teilungsnaht im Vorder- teil 2 cm von der Brusttiefe Bt verlegen und 4 cm oberhalb

- Äe ins Armloch führen.
- Abtrennung der Seiten- teile 2 cm unterhalb der hochgestellten Taille zur Sei- tennaht einzeichnen.
- Vordere Kante und Knopf- positionen einzeichnen, wie in der Zeichnung ersichtlich.
- Kragenansatzpunkt im Vorder- teil 8 cm unterhalb der Schulter markieren.
- Das vergrößerte Halsloch im Vorder- und Rückenteil

- von der h.M. bis zum Kragen- ansatzpunkt ausmessen.
- Den Liegekragen in einer Winkelaufstellung nach den Maßen des vergrößerten Halsloches aufstellen.
- Für die Kragenansatzlinie 2 cm, für den Steg 2,5 cm und für die Kragenbreite 5 cm an der h.M. nach oben messen.
- Die übrige Kragenform gestalten, wie in der Zeich- nung angegeben.



Ärmel:

2 Einnahmärmel aufzeich- nen, Einschnittlinien ange- ben und bis zum Saum bzw. bis zur Abnäher Spitze öffnen.

- Jeweils den Betrag der Schultererhöhung plus der Armlochauflockerung minus 0,5-1 cm vom vorderen und hinteren Armloch über- tragen und den Ärmel ent- sprechend erweitern.

- Entlang der Ärmelnaht $1/2-2/3$ der Armlochvertiefung heruntermessen und nach außen abwinkeln. Strecke Seitennaht bis Ärmel- einsatzzeichnen (S-Äe) am Vorder- teil ausmessen und auf die Winkellinie übertragen.

- Die sich vorne ergebende Erweiterung auf den Rückenärmel übertragen.

- Den Ärmel um $1/2$ der ge- samten Schultererhöhung erhöhen und die Ärmelku- gel neu einzeichnen.

- Die Ärmelnaht neu zeichnen. Ärmellänge um 9 cm kürzen. Ärmelsaum mit rundem Schlitz einzeich- nen, wie in der Zeichnung ersichtlich.

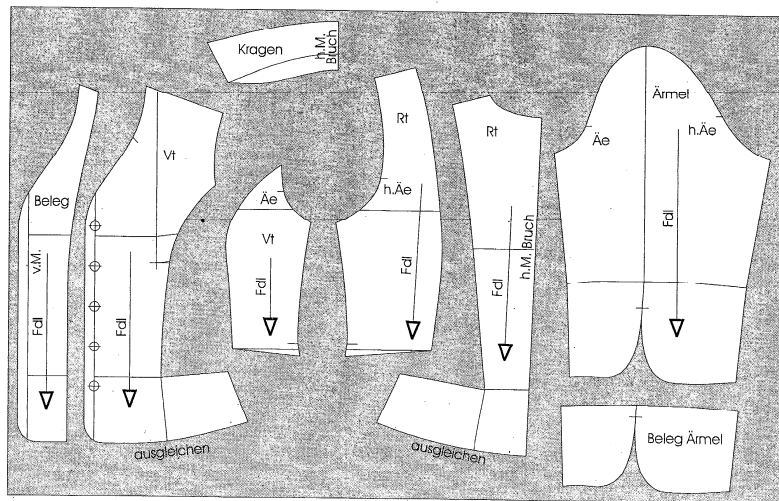
- Mehrweite kontrollieren.

Schnittfertige Teile:

3 Alle Schnittteile vonein- ander trennen.

- Einschnittlinien öffnen.
- Brustabnäher zusammen- legen.
- Kneifbeträge ablegen.
- Nahtverläufe ausgleichen.
- Belege nach Vorlage aus Vorder- teil und Ärmel aus- kopieren.
- Knopflocher markieren.
- Fadenlauf angeben.

3



COPYRIGHT M. MÜLLER & SOHN, MÜNCHEN (FREI FÜR EIGENNUTZUNG, JEDOCH KEINE VERVIelfALTIGUNGEN, NICHT FÜR UNTERRICHTSZWECKE).

Alle Maßangaben in cm-Einheit

Bluse mit Taillebund

Modell 91496

Vorlage:

- Kleidergrundschnitt in Gr. 38.
- Passender Einnahtärmel.

Vorder-/Rückenteil:

1 Kleidergrundschnitt wie aus DR 12/96 oder DR 09/99 mit dem Maßsatz der Gr. 38 bis zur Hüftlinie aufzeichnen.

- Die Länge an der h.M. und v.M. auf 8 cm ab Taille festlegen.

Das Halsloch an der Schulter im Vorder- und Rückenteil um 1 cm vergrößern.

- Im Rückenteil das Halsloch um 0,5 cm an der h.M. vergrößern.
- Im Vorderteil das Halsloch an der v.M. um 3,5 cm vergrößern.

Das Halsloch im Winkel zur h.M. neu zeichnen.

- Die h.M. vom vergrößerten Halsloch bis zum Saum gerade stellen und den Saum von der Seitennaht im Winkel zur h.M. neu einzeichnen.

Die Schulter im Vorderteil um 0,5 cm und im Rückenteil um 0,7 cm erhöhen. Schulternaht jeweils 0,5 cm verbreitern.

- Für den Übertritt parallel zur v.M. 1,5 cm anzeichnen.

Verdeckte Knopfleiste mit 3 cm Breite einzeichnen.

- Das Armloch um 2 cm vertiefen und die Seitennaht beim Unterarmsausstich je 1 cm erweitern. Die Seitennaht bis zum Saum neu einzeichnen.

Die Länge der rückwärtigen Seitennaht auf das Vorderteil übertragen und den Saum im Vorderteil einzeichnen, wie in der Zeichnung ersichtlich.

- Bund mit 8 cm Breite parallel zum Saum einzeichnen.

Das Armloch im Vorderteil um 1 cm und im Rückenteil um 0,7 cm auflockern und neu zeichnen.

- Teilungsnäht im Rückenteil vom Taillebennäher bis 4 cm oberhalb des h.Ae ins Armloch führen. Taillebennäher ab Taille als Kneifbetrag im Bund angeben.

Passen mit 6 cm Breite im rechten Winkel zur h.M. einzeichnen.

- Restabnäher der Schulter in die Passennaht verlegen und die Nahilängen ausgleichen.

Taillebennäher mit 2,5 cm Abnäherausfall im Vorderteil einzeichnen, wie in der Zeichnung ersichtlich.

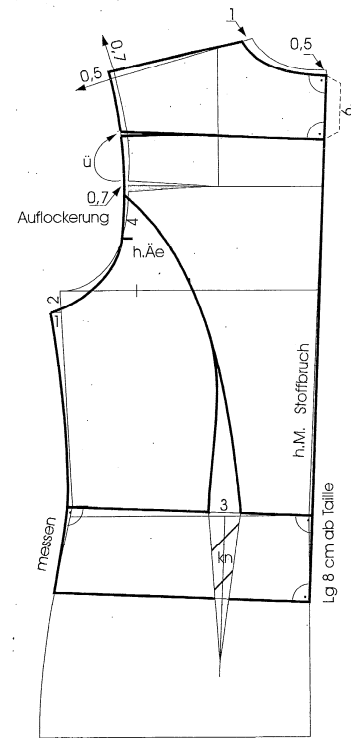
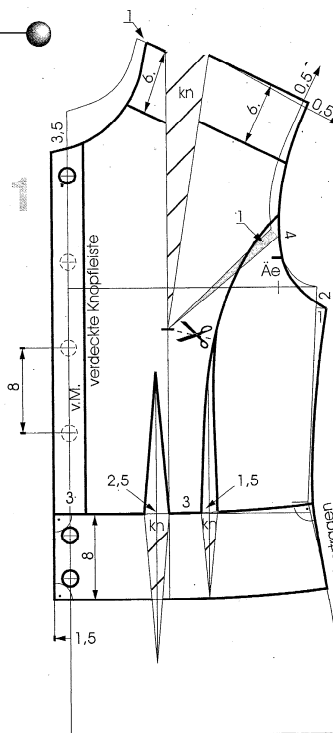
- Teilungsnäht im Vorderteil 3 cm vom Taillebennäher einzeichnen und 4 cm oberhalb Ae ins Armloch führen.

Kneifbeträge im Bund angeben. Einschnittlinie zu B1 einzeichnen.

- Passen im Vorderteil mit 6 cm Breite parallel zur erhöhten Schulter einzeichnen.

Vordere Kante und Knopfspositionen einzeichnen, wie in der Zeichnung ersichtlich.

- Das vergrößerte Halsloch im Vorder- und Rückenteil von der h.M. bis zur v.M. ausmessen.



M. MÜLLER & SOHN

Düsseldorf und Hamburg

Schnittkonstruktion
für Damenbekleidung
4 Wochen, z.B. ab 16.10.2000

Semester für Direktrizen
25 Wochen, ab 02.01.2001

Semester für Direktrizen
mit EDV
29 Wochen, ab 02.01.2001

2semestrige Klasse für Meisterprüflinge und Direktrizen
48 Wochen, ab 02.01.2001

Workshops, Abendlehrgänge u. Firmenschulungen

Düsseldorf

Schnittkonstruktion
für Herrenbekleidung
4 Wochen, z.B. ab 06.11.2000
und ab 28.05.2001

Schnitttechniker
für Herrenbekleidung mit EDV
20 Wochen, ab 28.05.2001

Schnitttechniker
für Damen und Herren
mit EDV
42 Wochen, ab 02.01.2001

Schnittcomputer
4 Wochen, z.B. ab 27.11.2000

Alle Anfragen (Düsseldorf u. Hamburg) an:

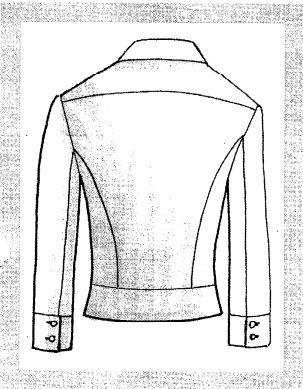
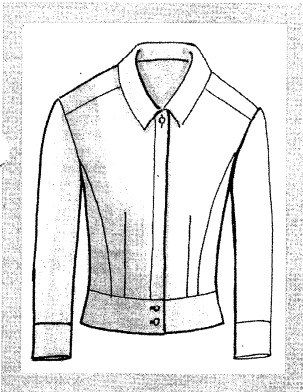
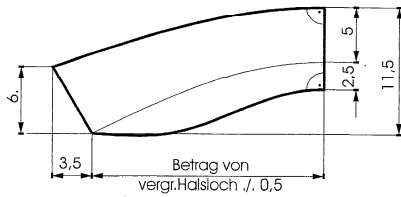
M. MÜLLER & SOHN

Graf-Adolf-Straße 25 · 40212 Düsseldorf
Telefon 02 11/38 10 55 · Telefax 02 11/3 84 05 98

– Den Liegekragen in einer Winkelaufstellung nach den Maßen des vergrößerten Halsloches minus 0,5 cm aufstellen.

– Für die Kragenansatzlinie 4 cm, für den Steg 2,5 cm und für die Kragenbreite 5 cm an der h. M. nach oben messen.

– Die übrige Kragenform gestalten, wie in der Zeichnung angegeben.



Ärmel:

2 Einnahtärmel aufzeichnen, Einschnittlinien angeben und bis zum Saum bzw. bis zur Abnäherspitze öffnen.

– Jeweils den Betrag der Schultererhöhung plus der Armlochauflockerung minus 0,5–1 cm vom vorderen und hinteren Armloch übertragen und den Ärmel entsprechend erweitern.

– Entlang der Ärmelnaht $1/2$ – $2/3$ der Armlochvertiefung heruntermessen und nach außen abwinkeln. Strecke Seitennaht bis Ärmelnaht (S–Äe) am Vorderteil ausmessen und auf die Winkellinie übertragen.

– Die sich vorne ergebende Erweiterung auf den Rückenärmel übertragen.

– Die Höhe der Ärmelkugel um das $1 1/2$ -fache der Schulterverbreiterung reduzieren und die Ärmelkugel neu einzeichnen.

– Die Ärmelnaht neu zeichnen. Ärmellänge um 8 cm kürzen.

– Die Oberarmnaht an der Ellenbogenlinie 1 cm vom Abnäher verlegen.

– Lage der Oberarmnaht mit 6 cm Abstand vom h.Äe festlegen.

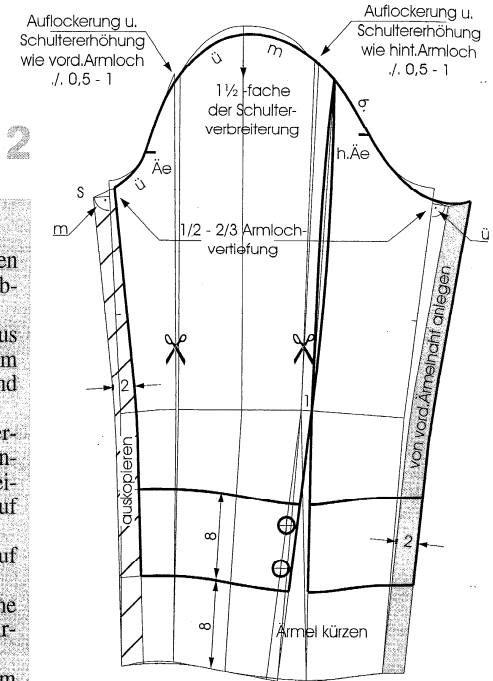
– Für den Ober- bzw. Unterärmel eine Hilfslinie zur Ärmelkugel zeichnen.

– Im Oberarmbereich des Ober- bzw. Unterärmels einen leichten Bogen von ca. 0,5 cm aufsetzen und die Oberarmnaht fertig zeichnen.

– Die Ärmelnaht um 2 cm zum Unterärmel verlegen, wie in der Zeichnung ersichtlich. Dafür 2 cm von der vorderen Ärmelnaht auskopieren und an die rückwärtige Ärmelnaht anlegen. Im Ellenbogenbereich übereinander legen. Nahtverlauf ausgleichen.

– Ärmelbund mit 8 cm Breite parallel zum Ärmelsaum einzeichnen. Knopfpositionen markieren.

– Mehrweite kontrollieren.



Alle Maßangaben in cm-Einheit

Schnittfertige Teile:

3 Einschnittlinien öffnen. Brustabnäher zusammenlegen.

– Restabnäher von 0,7 cm zur Erweiterung der Vorderteilschulter verbleibt im Schnitt.

– Alle Schnittteile voneinander trennen.

– Kneifbeträge zusammenlegen.

– Überschneidung an der Oberarmnaht ergänzen.

– Ärmelbündchen an der Ärmelnaht aneinander legen. Untertritt mit 2 cm anzeichnen.

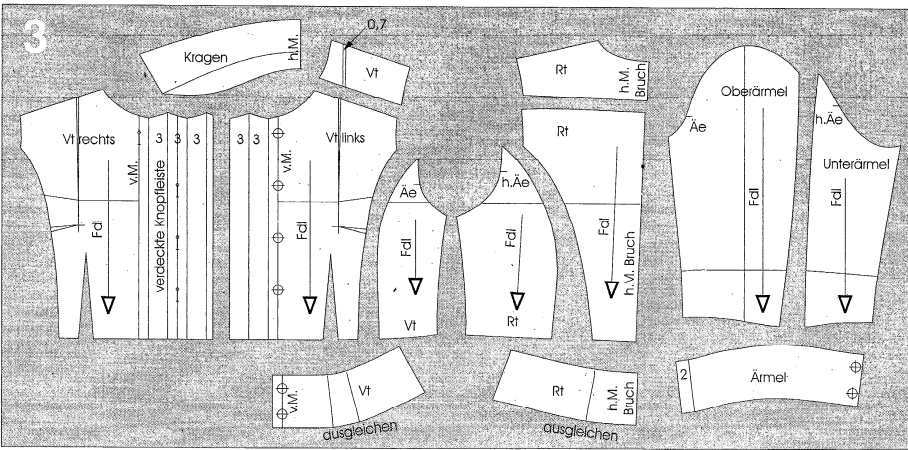
– Nahtverläufe ausgleichen. Vorderteil auskopieren und spiegeln.

– Für den Untertritt 3 cm Umschlag und 3 cm Einschlag an das linke Vorderteil anzeichnen.

– Für den Übertritt mit der verdeckten Knopfleiste 3 x 3 cm Umschlag und 1 cm Einschlag an das rechte Vorderteil anzeichnen.

– Knopflöcher markieren.

– Fadenlauf angeben.

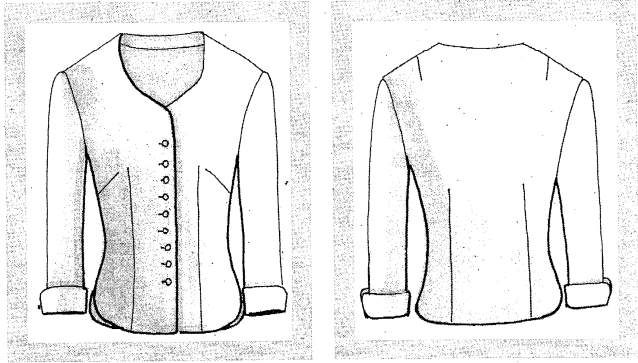


Kragenlose Bluse

Modell 91498

Vorlage:

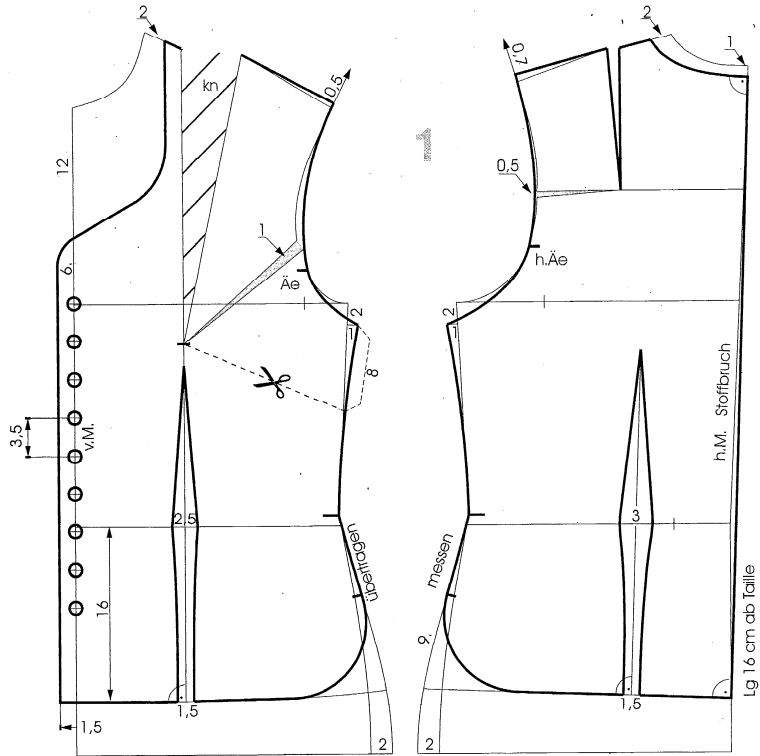
- Kleidergrundschnitt in Gr. 42.
- Passender Einnahärmel.



Vorder-/Rückenteil:

1 Kleidergrundschnitt wie aus DR 12/96 oder DR 09/99 mit dem Maßsatz der Gr. 42 bis zur Hüftlinie aufzeichnen.

- Die Länge an der h.M. und v.M. auf 16 cm ab Taille festlegen.
- Das Halsloch an der Schulter im Vorder- und Rückenteil um 2 cm vergrößern.
- Im Rückenteil das Halsloch um 1 cm an der h.M. vergrößern.
- Die h.M. vom vergrößerten Halsloch bis zum Saum gerade stellen. Den Saum im Rückenteil von der Seitennaht im Winkel zur h.M. neu einzeichnen.
- Das Halsloch im Winkel zur h.M. neu zeichnen.
- Die Schulter im Vorderteil um 0,5 cm und im Rückenteil um 0,7 cm erhöhen.
- Für den Übertritt parallel zur v.M. 1,5 cm anzeichnen.
- Ausschnitt an der v.M. mit 12 cm nach Vorlage einzeichnen.
- Das Armloch um 2 cm vertiefen und die Seitennaht beim Unterarmausstich je 1 cm erweitern.
- Seitennaht an der Hüftlinie je 2 cm ausstellen. Die Seitennaht neu einzeichnen.
- Die Länge der rückwärtigen Seitennaht auf das Vorderteil übertragen und den Saum im Vorder- und Rückenteil mit gerundeten Schlitz neu einzeichnen, wie in der Zeichnung vorgegeben.
- Das Armloch im Vorderteil um 1 cm und im Rückenteil um 0,5 cm auflockern und neu zeichnen.
- Taillenabnäher im Rückenteil parallel zur neuen h.M. einzeichnen.
- Taillenabnäher im Vorderteil einzeichnen, wie in der Zeichnung ersichtlich.
- Einschnittlinie für den seitlichen Abnäher bei 8 cm an der Seitennaht zu Bt einzeichnen.
- Vordere Kante und Knopfspositionen einzeichnen, wie in der Zeichnung ersichtlich.



© COPYRIGHT M. MÜLLER & SOHN, MÜNCHEN (FREI FÜR EIGENNUTZUNG, JEDOCH KEINE VERKÄUFLICHUNGEN, NICHT FÜR UNTERRICHTSZWECKE).

Der Maßsatz in Gr. 42

Hauptmaße:

		$\frac{1}{2}$	$\frac{1}{4}$	$\frac{1}{8}$
Kh Körperhöhe	168,0 cm			
Bu Brustumfang	96,0 cm	48,0	24,0	12,0
Tu Taillenumfang	80,0 cm	40,0	20,0	
Hu Hüftumfang	103,0 cm	51,5		
Älg Ärmellänge	60,5 cm			

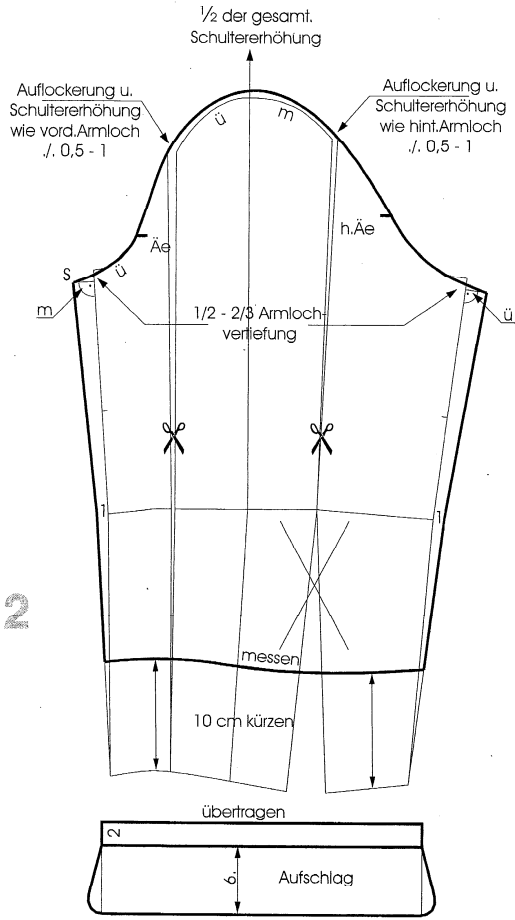
Hilfsmaße:

		+ Zugaben	
Rh Rückenlänge	20,5 cm	+ 1,0-1,5 cm	= 21,5-22,0 cm
Rl Rückenlänge	42,0 cm		
Ht Hüfttiefe	63,0 cm		
Hs Halsspiegelbreite	6,9 cm		
Bt II Brusttiefe II	29,7 cm		
VI II Vorderlänge II	46,5 cm		
Rb Rückenbreite	17,5 cm	+ 0,5-1,0 cm	= 18,0-18,5 cm
Ad Armlochdurchme.	10,7 cm	+ 1,5-2,0 cm	= 12,2-12,7 cm
Bb Brustbreite	19,8 cm	+ 1,5	= 21,3 cm
Kontrolle $\frac{1}{2}$ Bu	48,0 cm	+ 3,5-4,5 cm	= 51,5-52,5 cm

Abnahmebüsten und Spezialfiguren für die »modische Mode«.



Berliner Büstenfabrik GmbH
 Friedrichstraße 217, 10969 Berlin
 Telefon (0 30) 2 51 30 55/56
 Telefax (0 30) 2 51 29 23

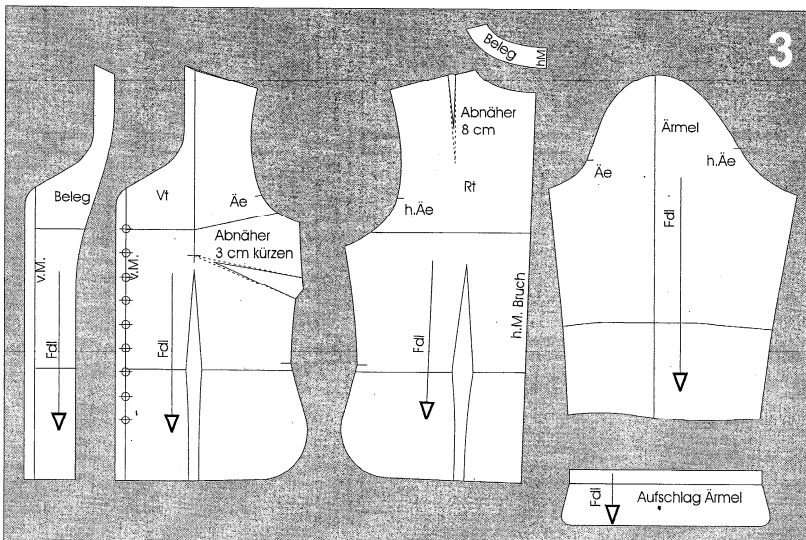


Ärmel:

2 Einnähtärmel aufzeichnen, Einschnittlinien angeben und bis zum Saum bzw. bis zur Abnäher Spitze öffnen.
 - Jeweils den Betrag der Schultererhöhung plus der Armlochauflockerung minus 0,5-1 cm vom vorderen und hinteren Armloch übertragen und den Ärmel entsprechend erweitern.
 - Entlang der Ärmelnaht $\frac{1}{2}$ - $\frac{2}{3}$ der Armlochvertiefung heruntermessen und nach außen abwinkeln. Strecke Seitennaht bis Ärmelansatzzeichen (S-Äe) am Vorderteil ausmessen und auf die Winkellinie übertragen.
 - Die sich vorne ergebende Erweiterung auf den Rückenärmel übertragen.
 - Den Ärmel um $\frac{1}{2}$ der gesamten Schultererhöhung erhöhen und die Ärmelkugel neu einzeichnen.
 - Die Ärmelnaht neu zeichnen. Ärmellänge um 10 cm kürzen.
 - Ärmelsaum messen und mit diesem Maß die Manschette mit 6 cm Aufschlag einzeichnen, wie in der Zeichnung ersichtlich.
 - Mehrweite kontrollieren.

Zeichenerklärung:

v.M.	= vordere Mitte
h.M.	= hintere Mitte
Ä.e	= Ärmelansatzzeichen
h.Ä.e	= hinteres Ärmelansatzzeichen
v.K.	= vorderer Keilpunkt
h.K.	= hinterer Keilpunkt
Z	= Drehpunkt
m	= messen
ü	= übertragen
Lg	= Länge
Fdl	= Fadenlauf
kn	= kneifen
	= rechter Winkel
	= zugelegter Abnäher
	= einschneiden
	= Minuszeichen
	= einreihen
	= einhalten
	= dehnen
	= Falte



Schnittfertige Teile:

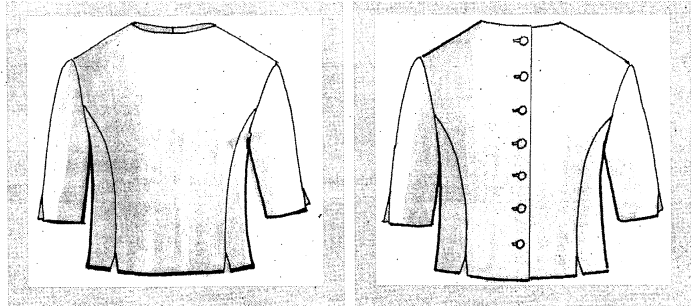
3 Alle Schnittteile voneinander trennen.
 - Einschnittlinien öffnen.
 - Brustabnäher zusammenlegen und seitlichen Abnäher um 3 cm kürzen.
 - Schulterabnäher im Rückenteil auf 8 cm Länge kürzen.
 - Nahtverläufe ausgleichen.
 - Belege nach Vorlage aus Vorder- und Rückenteil auskopieren.
 - Knopflöcher markieren.
 - Fadenlauf angeben.

Bluse mit Rückenverschluss

Modell 91499

Vorlage:

- Kleidergrundschnitt in Gr. 42.
- Passender Einnahtärmel.



Vorder-/Rückenteil:

1 Kleidergrundschnitt wie aus DR 12/96 oder DR 09/99 mit dem Maßsatz der Gr. 42 bis zur Hüftlinie aufzeichnen.

Die Länge an der h.M. und v.M. auf 5 cm ab Taille festlegen.

- Das Halsloch an der Schulter im Vorder- und Rückenteil um 2 cm vergrößern.

- Im Vorderteil das Halsloch um 2,5 cm an der v.M. vergrößern.

- Im Rückenteil das Halsloch um 0,8 cm an der h.M. vergrößern.

- Die h.M. vom vergrößerten Halsloch bis zum Saum gerade stellen und den Saum von der Seitennaht im Winkel zur h.M. neu einzeichnen.

- Das Halsloch im Winkel zur h.M. neu zeichnen.

- Die Schulter im Vorderteil um 0,7 cm und im Rückenteil um 1 cm erhöhen.

- Für den Übertritt parallel zur h.M. 1,5 cm anzeichnen.

- Das Armloch um 2 cm vertiefen und Seitennaht beim Unterarmausstich

1,5 cm erweitern. In Tailenhöhe die Seitennaht je 1 cm erweitern. Die Seitennaht bis zum Saum neu einzeichnen. Die Länge der rückwärtigen Seitennaht auf das Vorderteil übertragen und den Saum im Vorderteil neu einzeichnen.

- Das Armloch im Vorderteil um 1,5 cm und im Rückenteil um 0,7 cm auflockern und neu zeichnen.

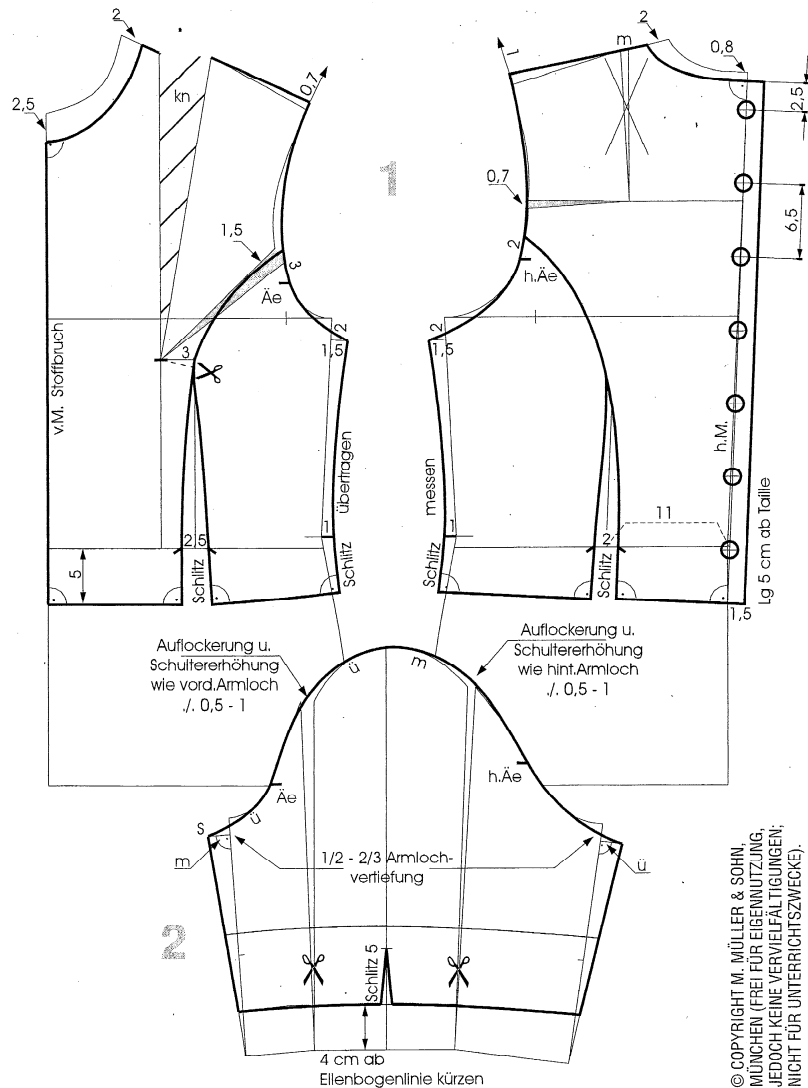
- Restabnäher der Schulter verbleibt zur Erweiterung im Schnitt.

- Teilungsnah im Rückenteil 11 cm parallel zur h.M. einzeichnen und 2 cm oberhalb h.Äe ins Armloch führen.

- Teilungsnah im Vorderteil 3 cm von der Brusttiefe Bt verlegen und 3 cm oberhalb Äe ins Armloch führen.

- Schlitz an den Teilungsnähten und an der Seitennaht jeweils ab Taille angeben.

- Rückwärtige Kante und Knopfpositionen im Rückenteil einzeichnen, wie in der Zeichnung ersichtlich.



© COPYRIGHT M. MÜLLER & SOHN, MÜNCHEN (FREI FÜR EIGENUTZUNG, JEDOCH KEINE VERVIELFÄLTIGUNGEN; NICHT FÜR UNTERRICHTSWECKE).

Ärmel:

2 Einnahtärmel bis zur Ellenbogenlinie aufzeichnen und Einschnittlinien angeben, wie in der Zeichnung vorgegeben.

- Die Einschnittlinien bis zur Ellenbogenlinie öffnen.

- Jeweils den Betrag der Schultererhöhung plus der Armlochauflockung minus 0,5-1 cm vom vorderen und hinteren Armloch übertragen und den Ärmel entsprechend erweitern.

- Entlang der Ärmelnaht $\frac{1}{2}$ - $\frac{2}{3}$ der Armlochvertiefung heruntermessen

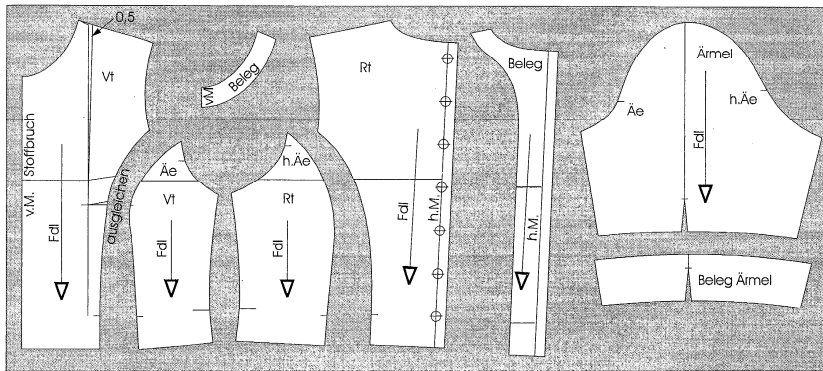
und nach außen abwinkeln. Strecke Seitennaht bis Armeleinsatzzeichen (S-Äe) am Vorderteil ausmessen und auf die Winkellinie übertragen.

- Die sich vorne ergebende Erweiterung auf den Rückenärmel übertragen.

- Ärmelkugel neu einzeichnen.

- Die Ärmelnaht neu zeichnen. Ärmellänge um 4 cm ab Ellenbogenlinie kürzen. Ärmelsaum leicht gerundet im Winkel zur Ärmelnaht einzeichnen. Schlitz mit 5 cm Länge einzeichnen.

- Mehrweite kontrollieren.



Schnittfertige Teile:

- 3** Alle Schnittteile voneinander trennen.
 - Einschnittlinien öffnen.
 - Brustabnäher zusammenlegen. Restabnäher von 0,5 cm verbleibt zur Schultererweiterung im Schnitt.
 - Nahtverläufe ausgleichen.
 - Belege nach Vorlage aus Vorder- und Rückenteil und Ärmel auskopieren.
 - Knopflocher markieren.
 - Fadenlauf angeben.

Taillierte Hemdbluse

Modell 91500

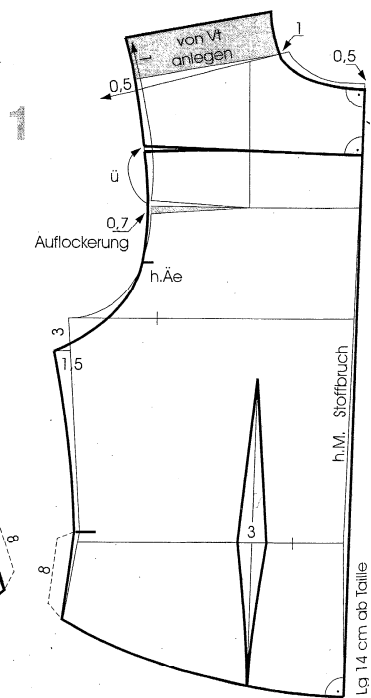
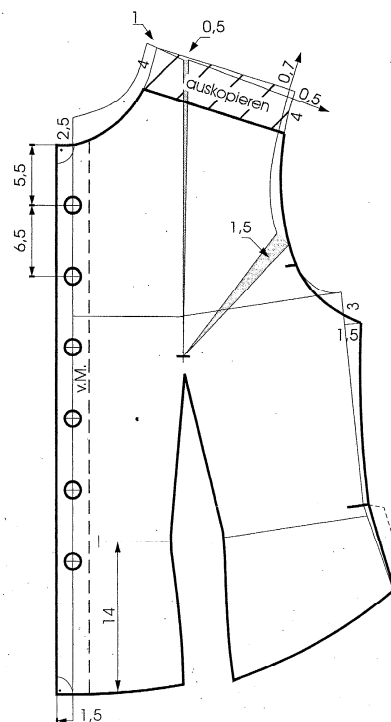
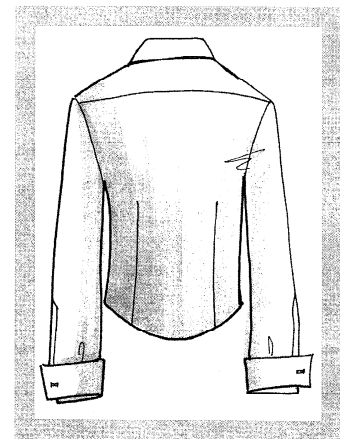
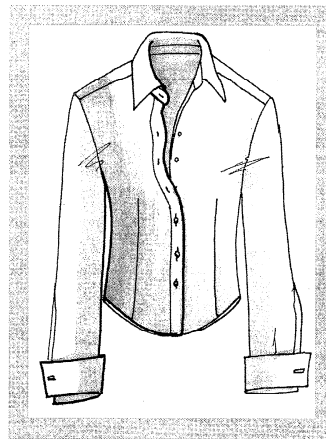
Vorlage:

- Kleidergrundschnitt in Gr. 42.
- Passender Einnahtärmel.

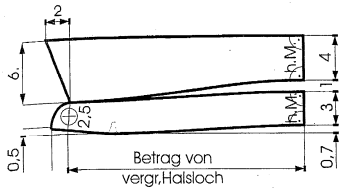
Vorder-/Rückenteil:

1 Kleidergrundschnitt wie aus DR 12/96 oder DR 09/99 mit dem Maßsatz der Gr. 42 bis zur Hüftlinie aufzeichnen.

- Die Länge an der h.M. und v.M. auf 14 cm ab Taille festlegen.
- Das Halsloch an der Schulter im Vorder- und Rückenteil um 1 cm vergrößern.
- Im Vorderteil das Halsloch um 2,5 cm an der v.M. vergrößern.
- Im Rückenteil das Halsloch um 0,5 cm an der h.M. vergrößern.
- Im Rückenteil die h.M. vom vergrößerten Halsloch bis zum Saum neu einzeichnen.
- Das Halsloch im Winkel zur neuen h.M. neu zeichnen.
- Die Schulter im Vorderteil um 0,7 cm und im Rückenteil um 1 cm erhöhen. Die Schulternaht je 0,5 cm verbreitern.
- Für den Übertritt parallel zur v.M. 1,5 cm anzeichnen.
- Das Armloch um 3 cm vertiefen und die Seitennaht beim Unterarmsstich je 1,5 cm erweitern.
- Die Länge der Seitennaht mit 8 cm ab der erhöhten Taille festlegen. Die Seitennaht bis zum Saum neu einzeichnen.
- Saumverlauf gerundet im Winkel zur v.M. und h.M. einzeichnen, wie in der Zeichnung ersichtlich.
- Das Armloch im Vorderteil um 1,5 cm und im Rückenteil um 0,7 cm auflockern und neu zeichnen.
- Passe mit 6 cm Breite im rechten Winkel zur h.M. einzeichnen und Restabnäher in die Passennaht verlegen.
- Taillenenäher im Vorderteil ausschneiden und den Brustabnäher im Vorderteil zusammenlegen. Restabnäher mit 0,5 cm zur Schulterverbreiterung im Schnitt lassen.
- Passennaht im Vorderteil 4 cm parallel zur erhöhten Schulter einzeichnen. Passe auskopieren und an die erhöhte Schulter im Rückenteil anlegen. Nahtübergänge an Halsloch und Armloch ausgleichen.

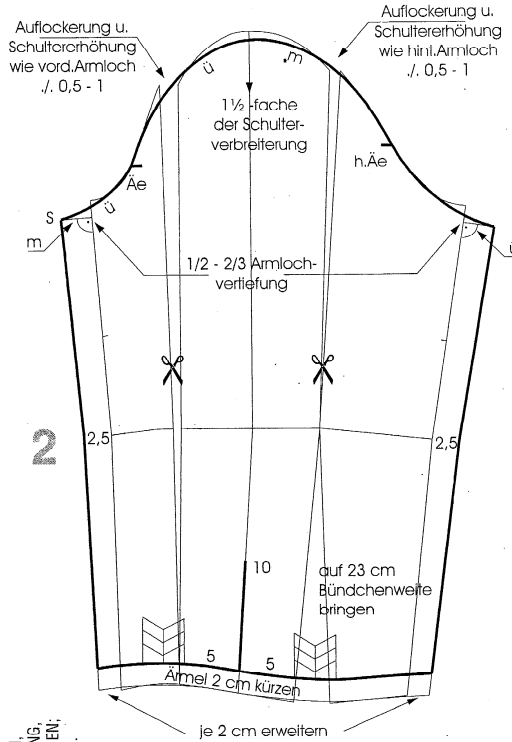


Lg 14 cm ab Taille

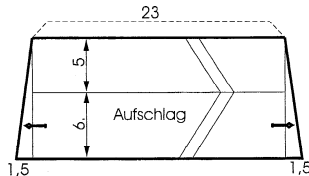


- Vordere Kante und Knopfpositionen einzeichnen, wie in der Zeichnung ersichtlich.
- Das vergrößerte Halsloch im Vorder- und Rückenteil von der h.M. bis zur v.M. ausmessen.
- Den Zweistückkragen in einer Winkelaufstellung nach den Maßen des vergrößerten Halsloches aufstellen.
- Zunächst für die Kragenansatzlinie 0,7 cm und für den Steg 3 cm an der h.M. nach oben messen.
- Von der Stegbreite nun 1 cm für die Rundstellung und 4 cm für die Kragenbreite an der h. M. nach oben messen.
- 1,5 cm Übertritt anzeichnen und die vordere Kante 0,5 cm hochstellen.
- Kragenansatznaht zeichnen, wie in der Zeichnung ersichtlich.
- Die v.M. im rechten Winkel zur Kragenansatznaht einzeichnen und die Stegbreite an der v.M. mit 2,5 cm festlegen.
- Die übrige Kragenform gestalten, wie in der Zeichnung gegeben.

Alle Maßangaben in cm-Einheit



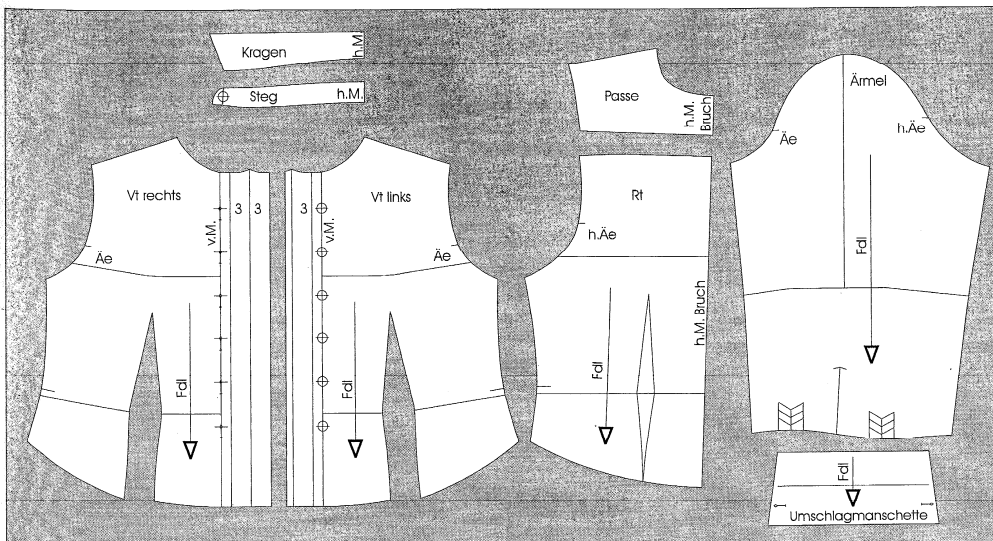
© COPYRIGHT M. MÜLLER & SOHN, MÜNCHEN (FREI FÜR EIGENUTZUNG, JEDOCH KEINE VERVIelfÄLTIGUNGEN, NICHT FÜR UNTERRICHTSZWECKE).



Ärmel:

- 2** Einnahtärmel aufzeichnen, Einschnittlinien angeben und bis zum Saum bzw. bis zur Abnäher Spitze öffnen.

 - Jeweils den Betrag der Schultererhöhung plus der Armlochauflockerung minus 0,5-1 cm vom vorderen und hinteren Armloch übertragen und den Ärmel entsprechend erweitern.
 - Entlang der Ärmelnaht $1/2 - 2/3$ der Armlochvertiefung heruntermessen und nach außen abwinkeln. Strecke Seitennaht bis Ärmelansatzzeichen (S-Äe) am Vorderteil ausmessen und auf die Winkellinie übertragen.
 - Die sich vorne ergebende Erweiterung auf den Rückenärmel übertragen.
 - Die Höhe der Ärmelkugel um das $1 1/2$ -fache der Schulterverbreiterung reduzieren und die Ärmelkugel neu einzeichnen.
 - Ärmel am Saum je 2 cm und in Ellenbogenhöhe je 2,5 cm erweitern.
 - Die Ärmelnaht neu zeichnen. Ärmellänge um 2 cm kürzen.
 - Umschlagmanschette mit 23 cm Weite und 5 cm Breite aufzeichnen, wie in der Zeichnung vorgegeben. Aufschlag mit 6 cm anzeichnen und je 1,5 cm ausstellen. Knopflöcher markieren.
 - Ärmelschlitz mit 10 cm Länge auf der Oberarmnaht einzeichnen. Ärmelsaum messen und Ärmelsaumweite auf 23 cm bringen. Dafür 2 Falten mit 5 cm Abstand vom Ärmelschlitz einzeichnen.
 - Mehrweite kontrollieren.



Schnittfertige Teile:

- 3** Alle Schnittteile voneinander trennen.

 - Nahtverläufe ausgleichen.
 - Vorderteil auskopieren und spiegeln.
 - Für den Untertritt 3 cm Umschlag und 1 cm Einschlag an das linke Vorderteil anzeichnen.
 - Für den Übertritt 3 cm Umschlag und 3 cm Einschlag an das rechte Vorderteil anzeichnen.
 - Knopflöcher markieren.
 - Fadenlauf angeben.