

Referenssianalyysi AI

Arvo Pärt Centre, Nieto Sobejano

Wadden Sea Centre, Dorte Mandrup

Referenssianalyysi A1

Arvo Pärt Centre

Nieto Sobejano

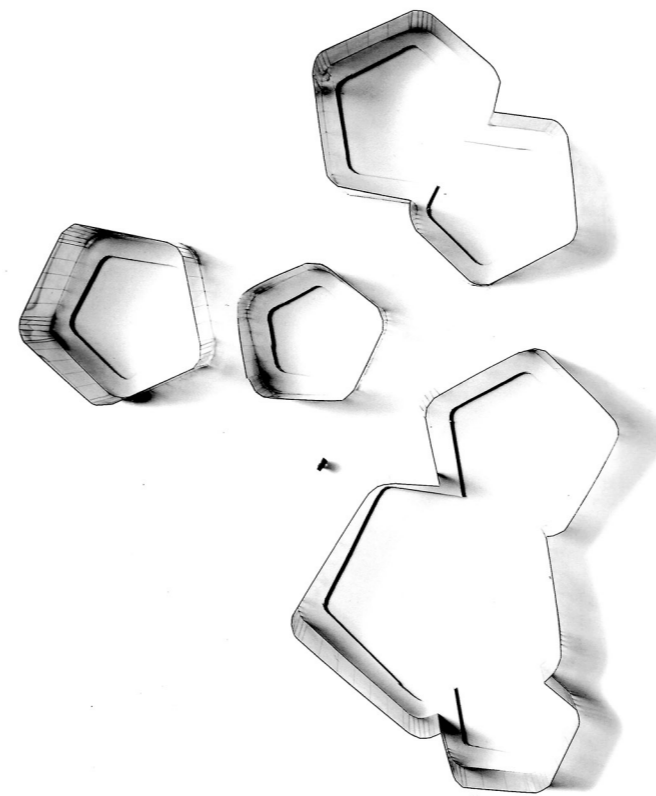
Konsepti

Arvo Pärt Centre istuu mäntykankaalla puiden siimeksessä. Rakennus piiloituu puustoon, eikä sitä voi nähdä matkan päästä. Rakennus tulee esiin vasta sitä lähestyessä kankaalla.

Rakennus haluttiin rakentaa tontille niin, ettei yhtäkään puuta tarvitsisi kaataa.

Keskuksen perusidea on sitä puhkovat aukot eli pienet pihat. Alkuperäisessä suunnitelmassa niitä oli paljon enemmän kuudessa eri kokoluokassa. Kuitenkin aukkojen määrää jouduttiin laskemaan toteutukseen.

Alkuvaiheen skisseissä aukkojen rooli korostuu niin paljon, että itse rakennus on suunniteltu niiden ympärille. Rakennus siis haluaa olla mahdollisimman näkymätön metsässä. Lasiseinät tuovat metsän sisään keskukseen



Referenssianalyysi A1

Arvo Pärt Centre

Nieto Sobejano

Ympäristö



Keskus sijoittuu keskelle metsää, ja on puiden ympäröimä joka suunnasta.

Rakennus on suunniteltu niin, ettei tontilta tarvitse kaataa yhtäkään mäntyä, vaan puut osuvat valopihoille. Toteutuneessa suunnitelmassa tästä kohdasta on jouduttu hieman tinkimään, mutta suurin osa puita säilytettiin.

Rakennus istuu maisemaan hyvin. Sen julkisivussa olevat pylväät sitovat sitä puunrunkomaisella tavalla ympäröivään metsään.

Rakennusta ympäröi patiomainen reunus, joka mahdollistaa ulko-oleskelun heti rakennuksen luona. Muuten pihaksi muodostuu koko ympäröivä metsä.

Etupihamainen tila jää rakennuksen eteläpuolelle, jonne rakennus muodostaa poukamamaisen syvänteen pääsisäänkäynnin luokse.

Rakennuksella on useita valopihoja, joista osassa on mahdollista myös oleskella.

Yhdellä valopihalla myös kappeli ja patiota.



Referenssanalyysi A1

Arvo Pärt Centre

Nieto Sobejano

Ympäristö

Koska koko rakennus on metsän keskellä, sivuvaloa ei juurikaan pääse sisälle. Valopihat tuovat sisätiloihin eniten valoa. Viron ilmasto on otettu hyvin huomioon (pääasiasa polarisoitua valoa suoraan yläpuolelta, ei niinkään sivuvaloa suoran auringonvalon mukaan).

Rakennuksella on ikkunoita kaikkiin ilmansuuntiin.

Välillä tiheveillä julkisivun pylväiden väleillä kontrolloidaan päivänvalon määrää.

Päivänkierto on aamujen ja iltojen suhteen kohtalaisen sama: hämärää, sillä puut estävät matalalta tulevan valon. Keskipäivänaurinko ulottuu rakennukseen valopihojen kautta parhaiten.



Anssi Auvinen
Astria Excel
Julius Hästesko

ARK-C4502 Analyysikurssi, 2018

Referenssanalyysi A1

Arvo Pärt Centre

Nieto Sobejano

Ympäristö

Rakennusta lähestytään hiekkatietä pitkin, kulkien metsän läpi.

Horizontaalinen linja erottuu jo kaukaa (vaalea sävy).

Pimeällä varsin näyttävä lämpimällä hohteella.

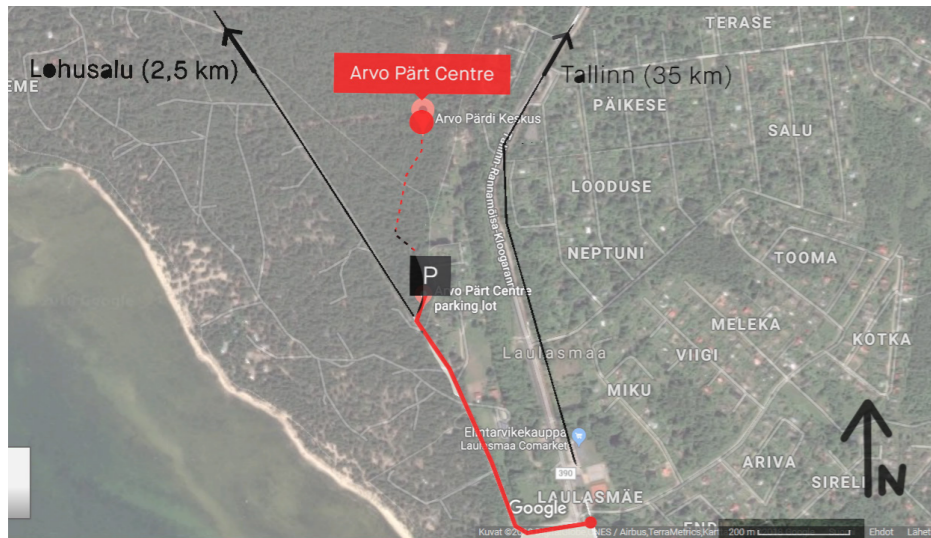
Päiväsaikaan hieman synkän oloinen.

Torni nousee muun rakennuksen ylle hieman majakka-maisena. Puumaja?

Rakennus vaikuttaa pääasiassa kynnyksettömältä. Patioilta luonnollisesti pieni pudotus. Rakennus pääasiassa yhdessä kerroksessa.

Metsätie hankala pyörätuolille tai liikuntarajoitteisille. Onko jossain huoltotietä jota pitkin voi myös lähestyä? Missä?

Paikalle pääsee jalan, pyörällä, bussilla tai autolla. Keskuksella on parkkipaikka noin 250 metrin kävelymatkan päässä.



Anssi Auvinen
Astris Excel
Julius Hästesko

ARK-C4502 Analyysikurssi, 2018

Referenssanalyysi A1

Arvo Pärt Centre

Nieto Sobejano

Toiminnot ja rakennuksen sisätila

Tilaohjelma 2.850 m²

- _Kirjasto (takka)
- _Arkisto
- _Konserttisali 150 hlö
- _Kahvila
- _Luokkahuoneita
- _Mediakirjastohuoneita
- _Pieni näyttelyalue
- _Pieni kappeli, tiloja hiljentymiseen
- _Henkilökunnan työtiloja

Tilojen käyttötarkoituksen analyysi

_Keskuksessa on tiloja yksityiseen, rauhaa ja hiljaisuutta vaativaan työskentelyyn, erityisesti musiikin ja audiovisuaalisen materiaalin kokemiseen tarkoitettuja, yhdessä olemista ja opiskelua varten, sekä luonnosta, sekä kulttuurista nauttimista varten olevia tiloja.

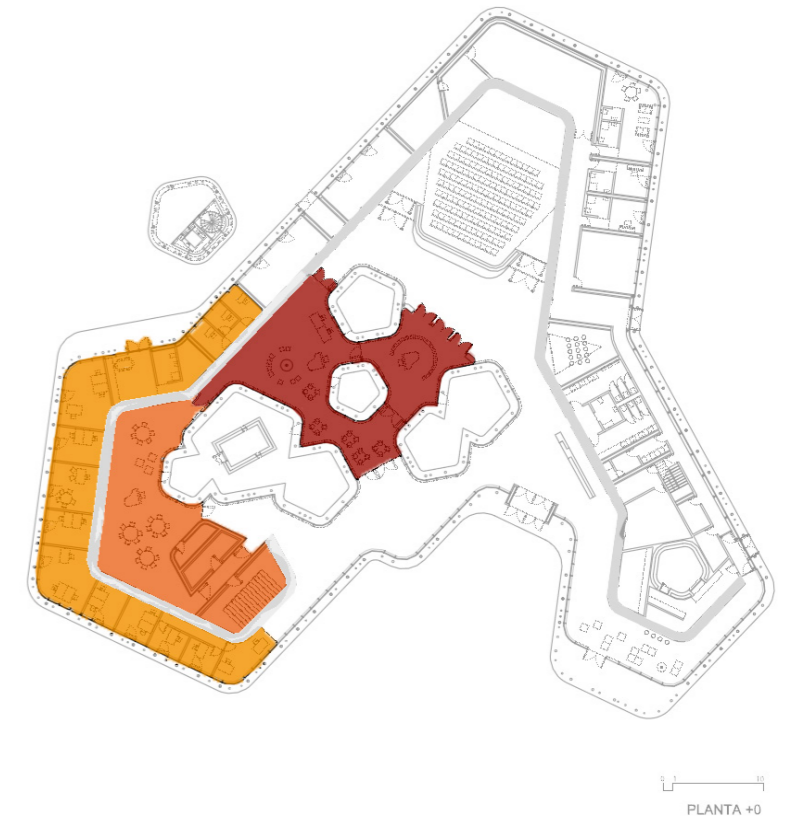
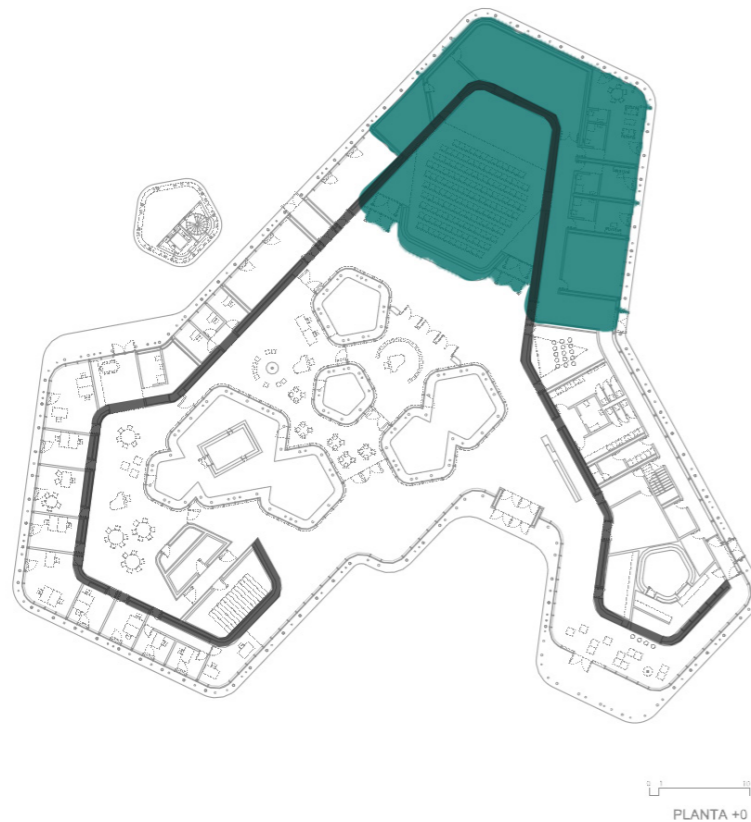
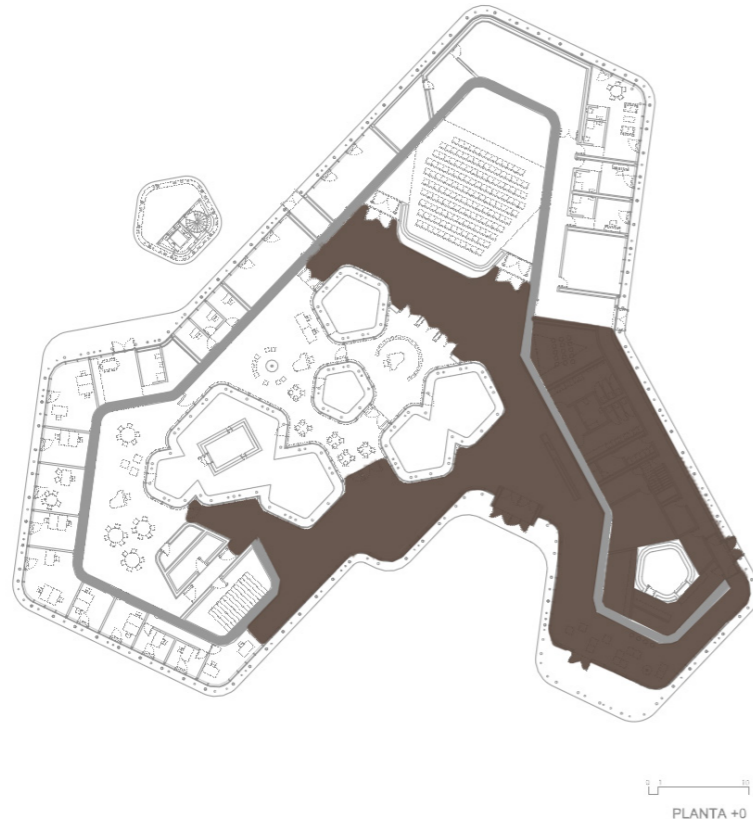
_Rakennus muistuttaa pientä koulutuskeskusta.

_Yksityisen ja julkisen suhde on mielenkiintoinen, sillä monesti yksityinen löytyy sisimpänä rakennuksesta, kun tässä keskuksessa yksityinen toiminta on sijoitettu ulko-reunalle.

_Rakennuksen ytimeksi tarkoitettu arkisto jää alavasemalle. Se jää henkilökunnan työtilojen, tutkimushuoneiden, sekä kirjaston syleilyyn. Arkiston huoneet ovat ainoita tiloja rakennuksessa, joista ei näe suoraan ulos (suojattu).

_Rakennuksessa on myös pieni kappeli ja tilaa hiljentymiselle, sekä mietiskelylle.

Anssi Auvinen
Astris Excel
Julius Hästesko



ARK-C4502 Analyysikurssi, 2018

Referenssanalyysi A1

Arvo Pärt Centre

Nieto Sobejano

Toiminnot ja rakennuksen sisätila

Näkymät sisällä ja ulkona

_Kaikista tiloista näkee luontoon (joko valopihalle tai ympäröivään metsään)

_Sisällä näkymät ovat suurimmassa osin rajattuja, seinät luovat paljon mahdollisuuksia rauhoittumiseen ilman yleisen katseen alle joutumista myös julkisessa tilassa.

_Luonnon ja valon läsnäolo on vahvaa.

Tilan suhde ihmisen kehoon

_Katon korkeus vaihtelee

_Rakennuksesta löytyy sekä hyvin intiimejä, pienen mittakaavan matalia tiloja, sekä ilmavia, korkeita ja avoimia tiloja. Mittakaava on suurimmassa osassa rakennusta ihmisen mittakaavaa lähellä.

Tilojen kokosuhteet toisiinsa

_Kuuden kokoisia yksikköjä

_Suurin blokki konserttisalilla

_Pienet yksiköt reunustavat orgaanista suurta yhteistä tilaa, joka kiemurtelee myös valopihojen välissä.



Referenssanalyysi A1

Arvo Pärt Centre

Nieto Sobejano

Toiminnot ja rakennuksen sisätila



Rakennuksen sisällä liikkuminen

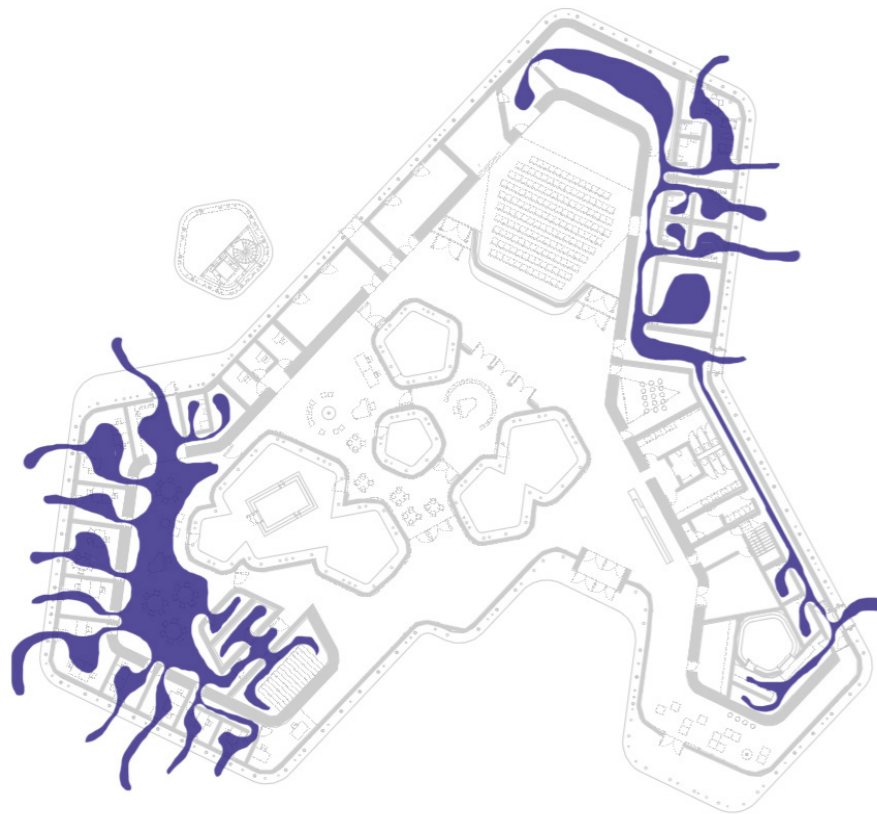
_Osittain kaksikerroksinen

_Kantava seinä erottaa yksityisen ja julkisen tilan.

_Julkinen liike sijoittuu rakennuksen keskiosiin: selkeitä uloskäyntejä on kaksi.

_Työntekijöiden ja intiimimpään työskentelyyn suunnatut tilat sijaitsevat rakennuksen ulkoreunalla, niistä on lähes poikkeuksetta jokaisesta käynti myös ulos.

_Pääsisäänkäynti sijoittuu selkeästi rakennuksen muodostamaan pohjukkaan. Sisäänkäynnistä saavutaan julkisen tilaan, jossa voidaan järjestää myös näyttelyitä. Samassa tilassa sijaitsevat myös lasten leikkipaikka, kahvio ja näyttelytila.



Anssi Auvinen
Astrid Excel
Julius Hästesko

ARK-C4502 Analyysikurssi, 2018

Referenssianalyysi A1

Arvo Pärt Centre

Nieto Sobejano

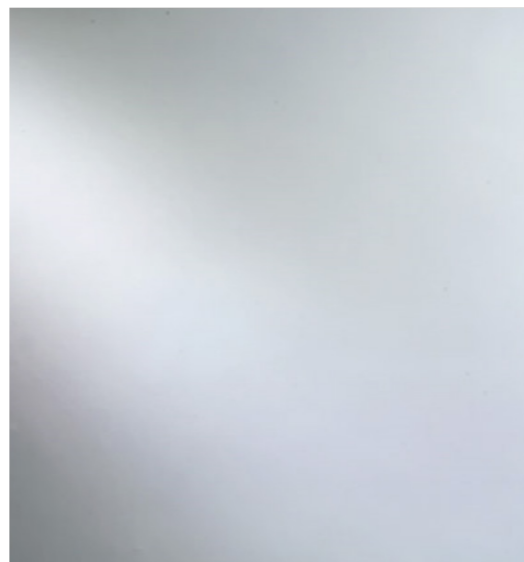
Rakenne ja materiaalit

_Pilari-palkkirakenne + kantavat betoniseinät

_Loiva peltikatto

_Ulospäin rakenteet ovat hoikkia (pilarit) ja lasia
Sisällä umpinaisia ja puupintaisia.

_Rakenne ja materiaalit luovat rakennukselle hyvin
keveän huomaamattoman luonteen ja kuin se olisi
samaa tilaa ympäröivän metsän kanssa.



Referenssanalyysi A1

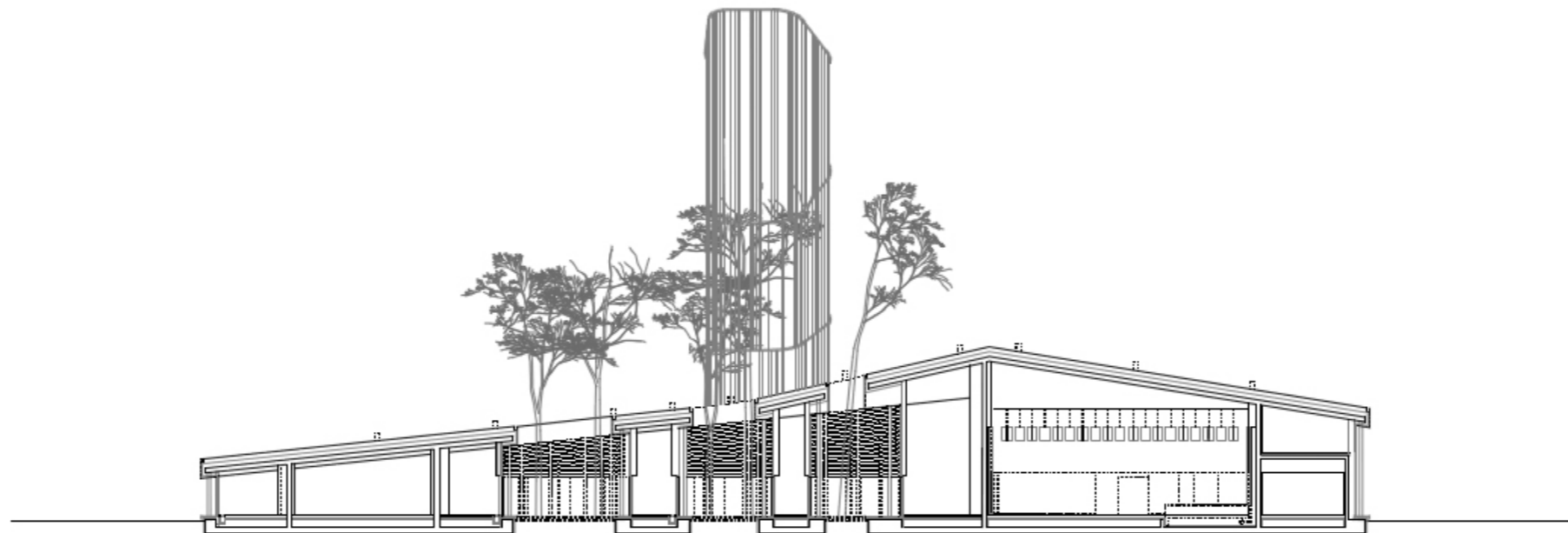
Arvo Pärt Centre

Nieto Sobejano

Rakenne ja materiaalit



SECCION 1



SECCION 2

Anssi Auvinen
Astrid Excel
Julius Hästesko

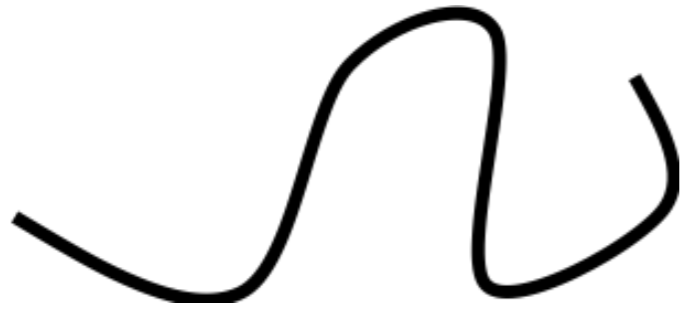
ARK-C4502 Analyysikurssi, 2018

Referenssanalyysi A1

Arvo Pärt Centre

Nieto Sobejano

Tunnelma



_Ei yhtään suoraa kulmaa

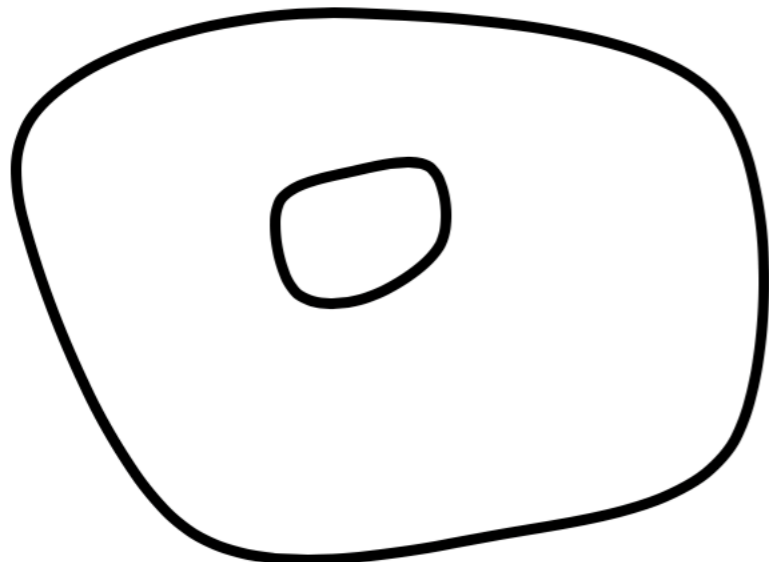
_Auki joka suuntaan ulospäin

_Metsän keskellä

_Hiljaisen kaunista kuin Arvo Pärtin musiikki

_Orgaanisia muotoja ja luonnon materiaaleja

_Sisustusmateriaalit ja huonekalut rakennuksen materiaalien mukaan



Anssi Auvinen
Astrid Excel
Julius Hästesko

ARK-C4502 Analyysikurssi, 2018

Referenssianalyysi A1

Wadden Sea Centre

Dorte Mandrup

Konsepti

Wadden Sea Centre kunnioittaa perinnemaisemaa ja perinteisiä materiaaleja; hallitsevina ovat olki ja harjakatto. Mandrup on hyvästellyt symmetrian, jolloin vinksahtanut muodonanto herättää kiinnostuksen ja erottaa muuten ympäristöönsä sopivan rakennuksen selkeästi itsenäiseksi hahmokseen.

Sisätilat ovat valkoiset, joten rakennus jättäytyy taka-alalle ja antaa huomion näyttelyille.



Anssi Auvinen
Astrid Excel
Julius Hästesko

ARK-C4502 Analyysikurssi, 2018



Referenssanalyysi A1

Wadden Sea Centre

Dorte Mandrup

Ympäristö

Keskus sijaitsee Wadden Sea kansallispuiston pohjoisosassa Tanskan länsirannikolla. Puisto on maailmanperintökohde.

Keskuksen ympärillä on peltoalueita, pian lännessä meri ja idässä Vester Vedstedin kylä. Paikka on 3 tunnin ajomatkan päässä Kööpenhaminasta.

Lähin suuri kaupunki on Esbjerg pohjoisessa n. 20km päässä.

Rakennus luo katettua ulkotilaa, sisäpihan, sekä rakennuksen ympärille luontotilaa, joka tuntuu kokonaisuudessaan yhdistyvän yhdeksi valtavaksi piha-alueeksi, jota rajaavat etelässä pellot, lännessä meri, idässä tie ja pohjoisessa parkkipaikka.

Pääsisäänkäynti on kohti pohjoista, suurin osa näköalaikunoista on länteen, merelle päin. Julkisivu on lähes täysin umpinainen itään (yksi ikkuna näyttelytilaan).



Anssi Auvinen
Astrid Excel
Julius Hästesko

ARK-C4502 Analyysikurssi, 2018

Referenssanalyysi A1

Wadden Sea Centre

Dorte Mandrup

Ympäristö



Aamuaurinkoa ei tule rakennukseen. Muutamissa tiloissa on kapeita kattoikkunoita, joiden kautta kylmää luonnonvaloa saadaan liu'utettua katon valkoisia pintoja pitkin tilaan.

Sisäpihan kautta valoa saa lähinnä kokonaisuuden vanha rakennus, jonka ikkunat aukeavat pohjoiseen, etelään, sekä länteen merelle. Ilta-aurinko valaisee meren puolelta kauniisti kaikki läntiselle puolelle aukevat tilat.

Näyttelytilat kääntyvät sisäänpäin, tai muutaman huoneen kohdalla sisäpihan suuntaan. Suurimpaan osaan huoneista ei pääse suoraa luonnonvaloa ja tilat nojaavat keinovalaistukseen, mikä voi olla näyttelyn kannalta myös hyvä; (valaistus voidaan aina säätää juuri näyttelylle sopivaksi).



Anssi Auvinen
Astrid Excel
Julius Hästesko

ARK-C4502 Analyysikurssi, 2018

Referenssanalyysi A1

Wadden Sea Centre

Dorte Mandrup

Ympäristö



Keskukselle saavutaan ajamalla ensin rakennuskokoonaisuudesta ohi itäpuolelta, sitten kiertäen sen eteen pohjoispuolelle, parkkipaikalle. Parkkipaikalta katsojaa on vastassa lähes kokonaan umpinainen julkisivu, jonka oikeaan reunaan sijoittuu pääsisäänkäynti. Sisäänkäynnin ympärillä on lasiseinää ainoana aukotuksena julkisivuun. Rakennusta lähestytään matalaa siltaa pitkin, myös portaat voi halutessaan valita.

Olkijulkisivu linkittyy hyvin alueeseen, pehmeät maanläheiset sävyt keskustelevat hyvin ympäröivän maaston kanssa ja lasissa on vesimäistä olevaisuutta heijastuksineen.

Keskus koettaa ammentaa kaiken voitavansa luonnosta: sitä ympäröivät alueet ovat yhtälailla käytössä, kuin sisäpihakin, jossa on kivupuutarhamaisia/sammalpuutarhamaisia elementtejä

Läheisen rannan hiekka on vahvasti läsnä rakennuksen ympäristössä: myös piholla



Anssi Auvinen
Astrid Excel
Julius Hästesko

ARK-C4502 Analyysikurssi, 2018

Referenssanalyysi A1

Wadden Sea Centre

Dorte Mandrup

Toiminnot ja rakennuksen sisätila

Tilaohjelma 400 m² (vanha osa), 2,800 m² (kaiken kaikkiaan)

- _Luokkahuoneita
- _Toimistotiloja
- _Kokoushuoneita
- _Palvelualueita (2. kerros)
- _Kahvila
- _1000 m² näyttelytilaa
- _Ulkotilat: 24,000 m²

Tilojen käyttötarkoituksen analyysi

- _Tarjoaa luontokokemuksia.
- _Kokoustilojen tarjoamista, kokousten/seminaarien väliajoilla aktiviteettia liittyen alueen luontoon.
- _Luomukahvila - vain keskuksen vierailijoille.
- _Kansallispuistoon liittyviä esineitä myynnissä kaupassa.
- _Erilaisia kokoustiloja: Konferenssitila 80-100 hengelle. Tila muokattavissa pöytien ympärillä istuttavaksi tai riveissä istuttavaksi. Kaksi kokoushuonetta 35-70 henkeä, sekä 25-40 henkeä.
- _“Luontokoulu” opetustila 25-40 henkeä.
- _Näköalahuone merelle ryhmäyöskentelyyn tai lounastamiseen, 56 henkeä.



Referenssanalyysi A1

Wadden Sea Centre

Dorte Mandrup

Toiminnot ja rakennuksen sisätila

Näkymät

_Rakennuksessa näkymät rajautuvat merelle suuntautuviin, sekä sisäpihalle suuntautuviin huoneisiin. Näyttelytilat käpertyvät pääasiassa itseensä (näyttelyyn). Luonto on vahvasti läsnä sisätilakokemusta ja ympäröivät maisemat toimivat myös taideteoksina sen valkoisilla seinillä.

_Sisätiloissa ei pääse syntymään kovin pitkiä tilaketjuja yhdellä katsomalla, vaan lähes kaikki tilat ovat jollain tavalla toisistaan erikseen sijoitettu, mikä johtaa tutkiskelun tarpeeseen. Voiko jotain unohtua tarkastaa?

Mittakaava sisätiloissa, tilan suhde ihmiskehoon

_Tilat ovat pääasiassa korkeita ja ilmavia, mikä on todella miellyttävä vastapaino ulkokuoren raskaudelle.

Sisäänkäynnit

_Keskukseksi on hyvin selkeä pääsisäänkäynti pohjoispuolella. Saapuja tulee aulaan, jonka suoraan edessä on kahvila, oikealla näyttelytilat. Kokoustiloihin kulkeakseen on pakko kulkea läpi jommasta kummasta. Suoraa katsehteyttä ulos ei sisätiloissa ole.

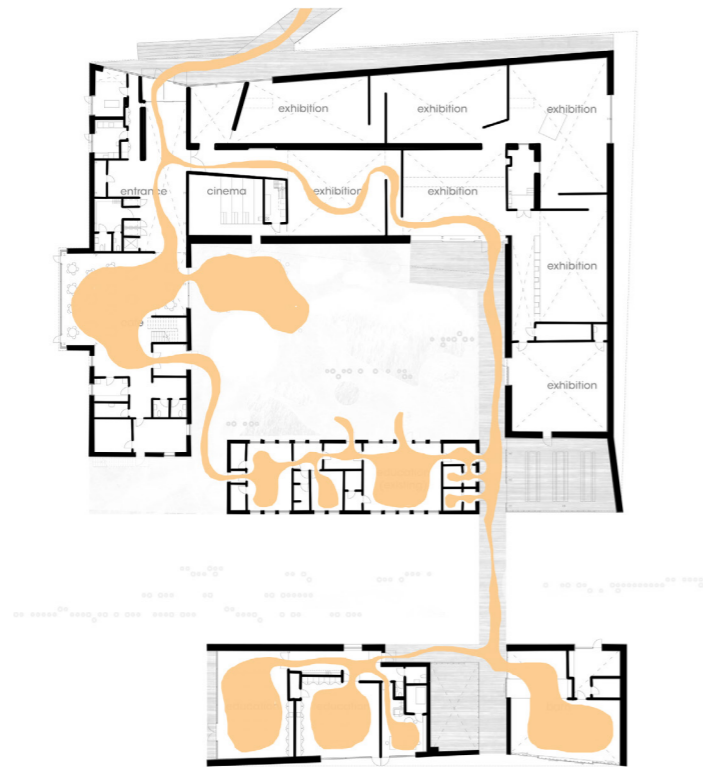


Referenssanalyysi A1

Wadden Sea Centre

Dorte Mandrup

Toiminnot ja rakennuksen sisätila

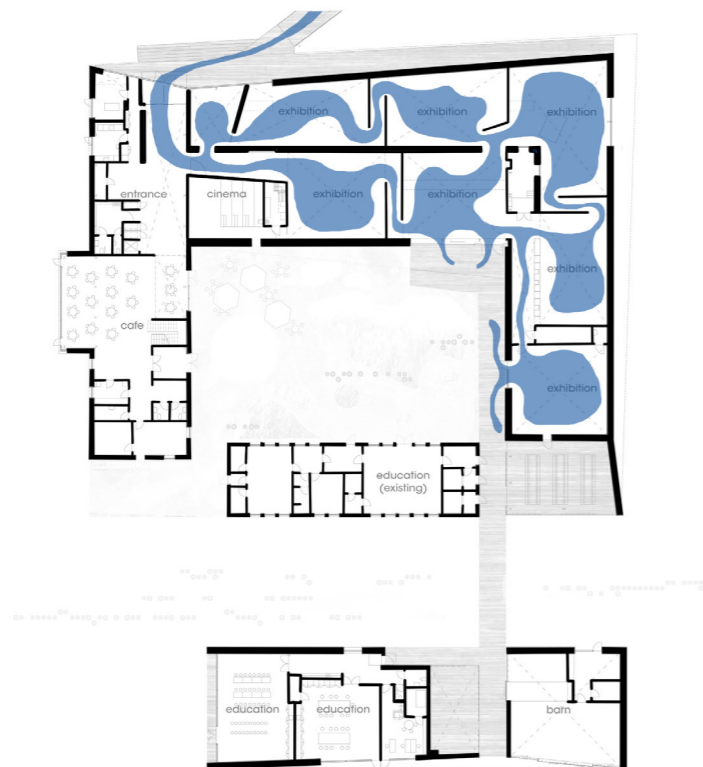


Liike sisällä

_Liike jakautuu selkeästi kokoustiloja hyödyntävien, näyttelyyn tutustujien ja kahvilankäyttäjien välillä. Kahvila on auki vain keskuksen vieraille, mutta selkeästi irrallinen muusta kokonaisuudesta.

_Näyttelytiloissa tapahtuva kierto tuntuu rikkonaiselta pohjapiirustuksen perusteella. Service rooms, palvelutilat, henkilökunta? on sijoitettu toiseen kerrokseen, jonka portaat ovat selkeästi sivussa muusta liikevirrasta.

_Rakennus kutsuu käyttämään sisäpihaa yhtenä selkeänä osana tilajakoa, kuljettaessaan vieraita välillä sen reunoilla rakennuksesta toiseen.



Referenssianalyysi A1

Wadden Sea Centre

Dorte Mandrup

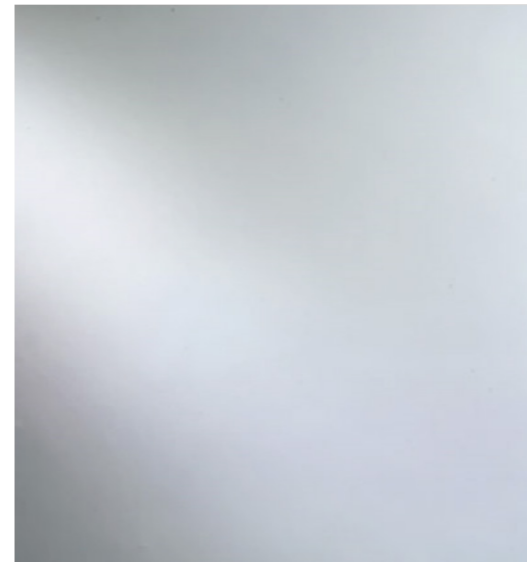
Rakenne ja materiaalit

_Puurunko

_Harjakatto, jossa kiilamainen sisäänveto alareunassa

_Sisällä paljon valkoiseksi maalattua pintaa

_Rakenne ja materiaalit kunnioittavat paikallisia rakennusperinteitä (Olki ja puu) ja painopiste on selvästi ulkopuolella. Rakennus ikään kuin työntyy ylös maisemasta. Sisäpuoli on virikkeetön ja sopiva korostamaan näyttelyitä.

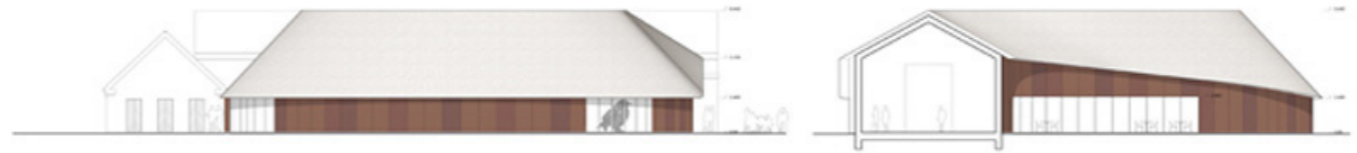


Referenssanalyysi A1

Wadden Sea Centre

Dorte Mandrup

Rakenne ja materiaalit



Anssi Auvinen
Astria Excel
Julius Hästesko

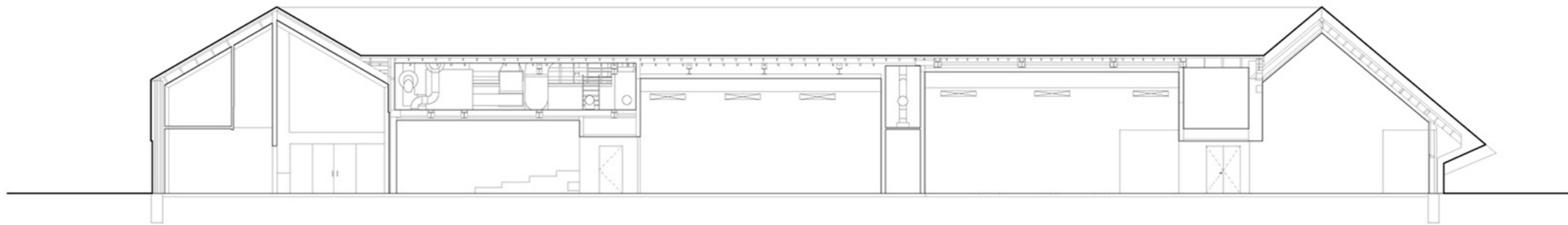
ARK-C4502 Analyysikurssi, 2018

Referenssianalyysi A1

Wadden Sea Centre

Dorte Mandrup

Rakenne ja materiaalit



Anssi Auvinen
Astria Excel
Julius Hästesko

ARK-C4502 Analyysikurssi, 2018

Referenssanalyysi A1

Wadden Sea Centre

Dorte Mandrup

Tunnelma

_Perinteisiä muotoja

_Vähän aukkoja

_Pitkiä linjoja

_Aukealla

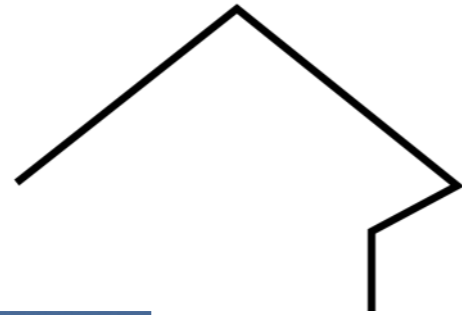
_Ympäristöön sovitettu

_Luontoa kunnioittava karun kaunis tunnelma

_Terävät sisään vedetyt katon alareunat ovat sopivan luonnottomat muodot, jotka herättävät kiinnostuksen.

_Ulkopintojen materiaalisuus saa uteliaaksi ja koskemaan ja yhteyteen luontoon.

_Toimii porttina varsinaiseen kohteeseen eli luontoon.



Anssi Auvinen
Astria Excel
Julius Hästesko

ARK-C4502 Analyysikurssi, 2018

Referenssianalyysi A I

Lähteet

http://www.nietosobejano.com/project.aspx?i=38&t=ARVO_P%C3%84RT_CENTRE#

<https://www.arvopart.ee>

http://www.arhliit.ee/files/APCentre_Jury_Assessment_veebi.pdf

<https://www.designboom.com/architecture/nieto-sobejano-arvo-part-centre-estonia-tabula-aedes-berlin-11-07-2017/>

<https://www.vadehavscentret.dk/en>

<https://www.dortemandrup.dk/work/wadden-sea-centre>