

RYHMÄ **A4**

Heljä Nieminen &
Johanna Saarela

Trollstigen Visitor Centre, Åndalsnes Norja
Reiulf Ramstad Architects, Norja

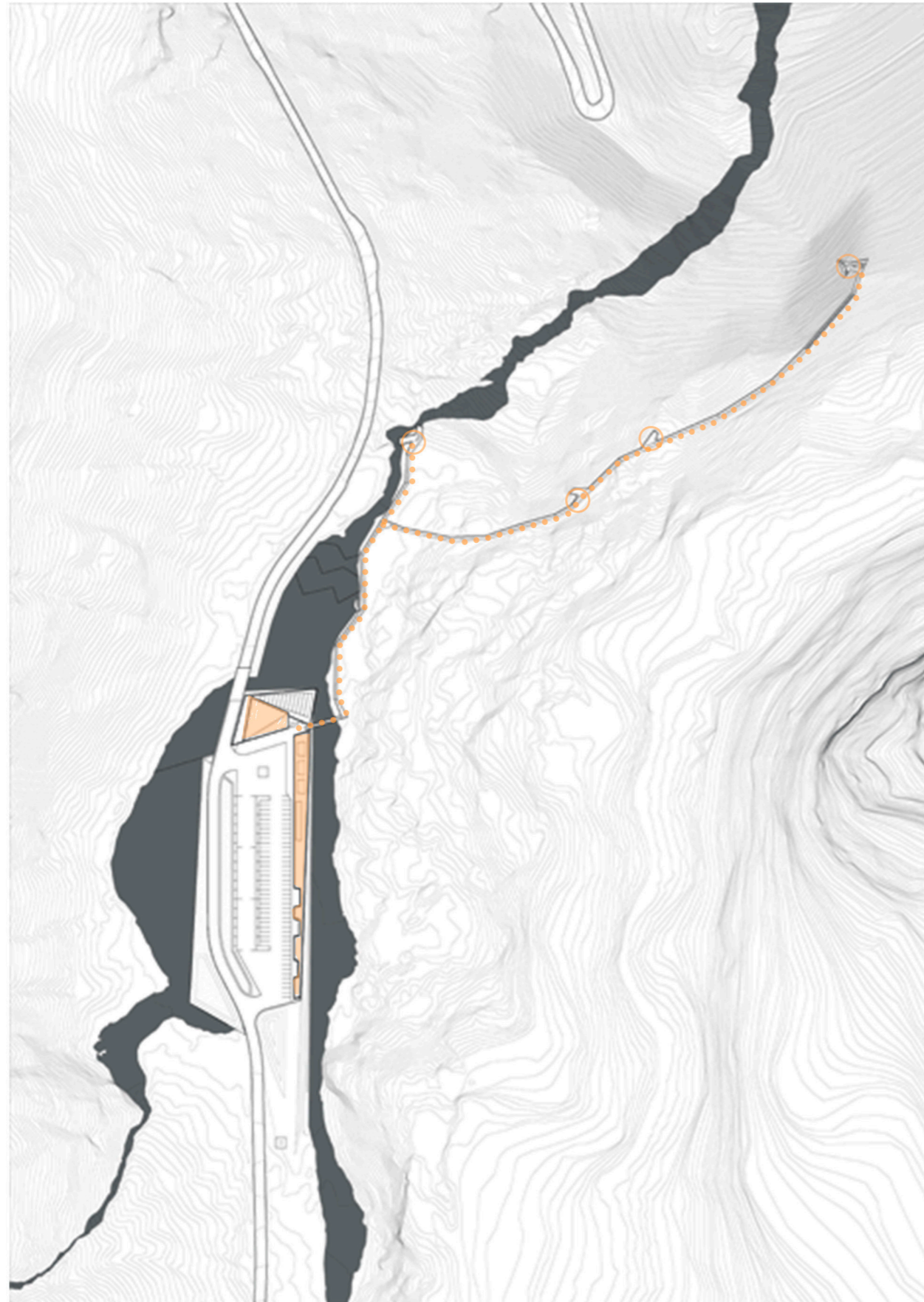
Marianne Palojärvi &
Matti Pärssinen

Tirpitz Museum, Blåvand Tanska
Bjarke Ingels Group, Tanska

Trollstigen Visitor Centre

Reiulf Ramstad Architects, Norja

Saapuminen Vierailijakeskukseen myötäilee vuoren rinteiden muodostamaa notkoa, jossa kuljetaan sisään rakennukseen sen muodostaman taitteen kohdalta. Sisään astuminen tapahtuu suurten lasiovien läpi Vierailijakeskuksen aulaan yhteiseen julkiseen tilaan, johon kahvila yhdistyy. Aulatilaa lävistää rakennuksen toinen lippa, joka toimii kävelyluiskana rakennuksen katolle. Luiskan takana avautuu näkymä vuoren rinteeseen suurista koko pohjoisen seinustan kattavista ikkunoista. Tumma betonilattia heijastaa ikkunoista tulevaa valoa, joita ohuet mustat teräksiset ikkunakarmit kehystävät. Herkkien ikkuna detaljien päällä lepää raskas betoninen katto, johon on upotettuna tilan valaisimet, jotka syttyvät hämärän tullen.



Vuoristo & joki konseptina suunnittelulle

Vierailukeskus sijaitsee vuorten kupeessa karussa ja jylhässä luonnossa

Harmoninen ja nöyrä lähestyminen ympäristöönsä

Elämyksellinen reitti näköalatasanteelta toiselle merkittävänä elementtinä

Päärakennukset sijoitettu vuoristojoen keskelle josta silta maisemareitille

Vuoristojoki vesiaiheena padoitettuna peilaamassa rakennuksia

Pitkä päärakennus tulvavallina keväisin tulvivalle joelle

Parkkialue sijoitettu rakennusten taakse piiloon



Karu materiaali maalma jatkaa konseptin teemaa

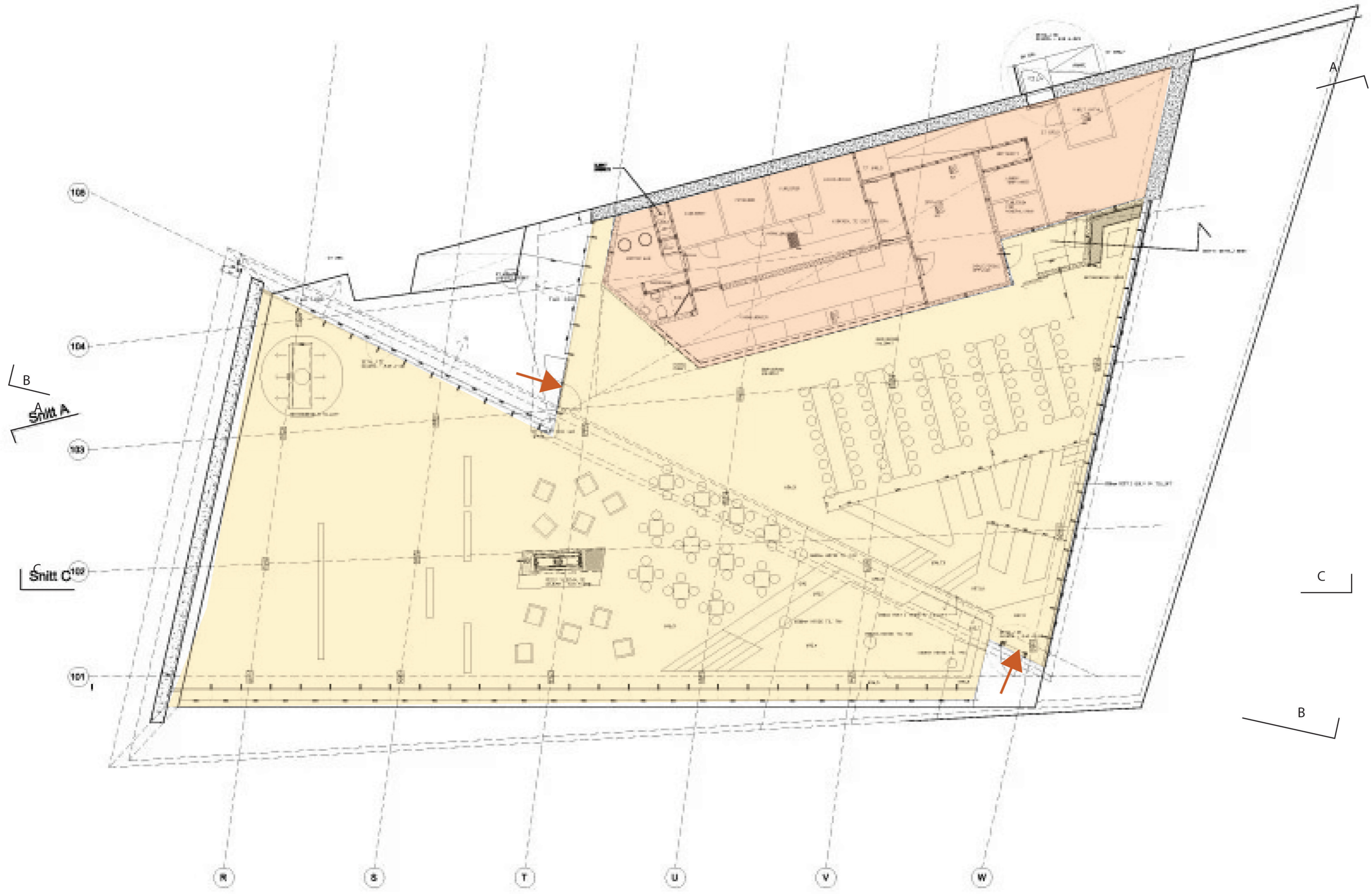
Sileä betoni jäänä

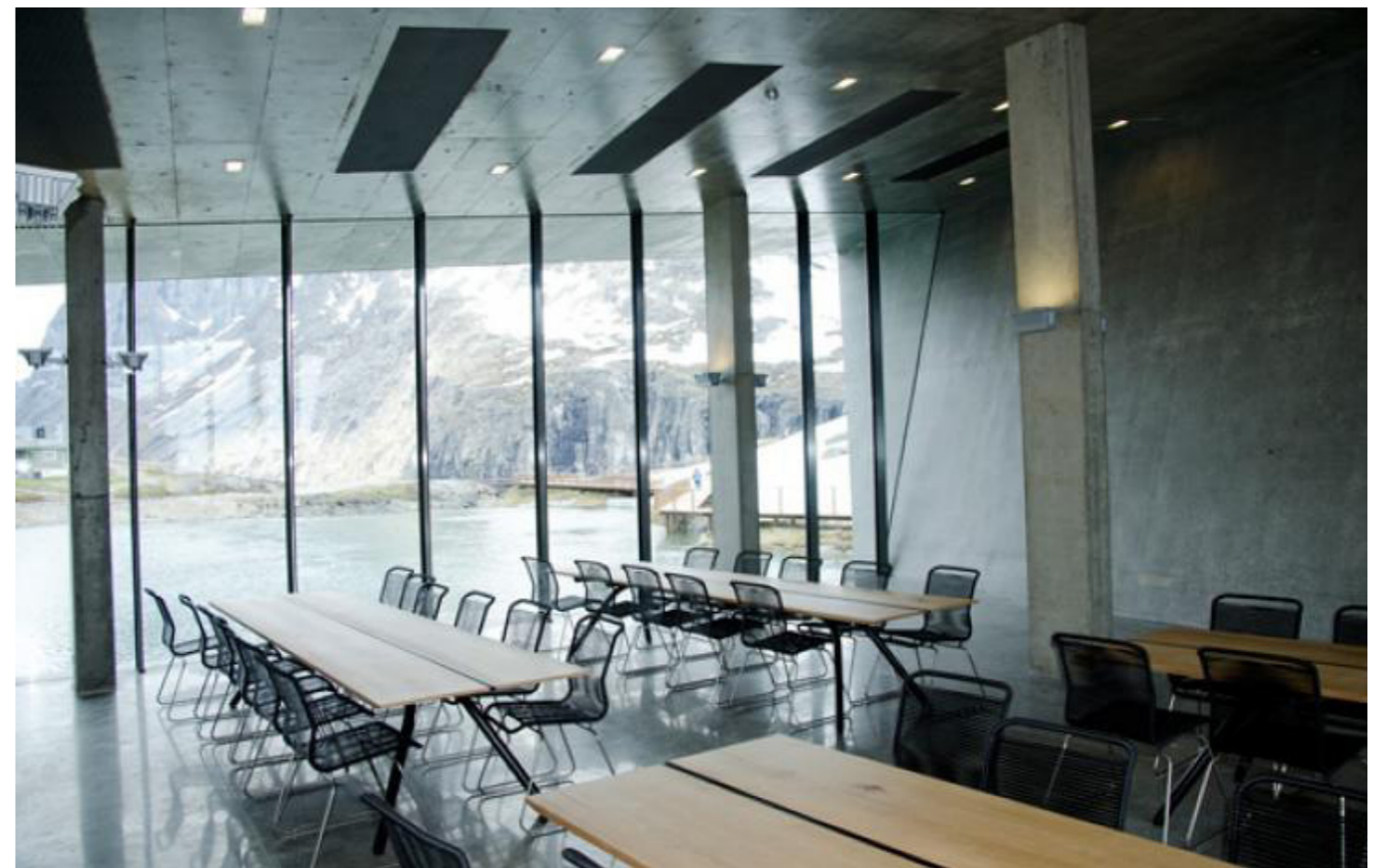
Rouheä betoni Kivenä

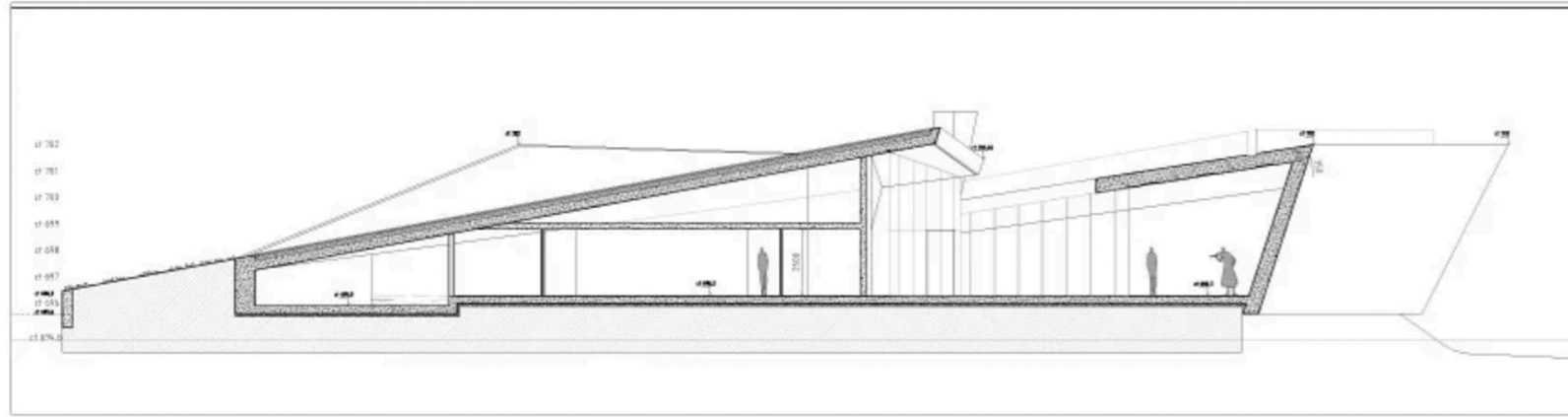
Lasi heijastavana vedenpintana

Kortenteräs





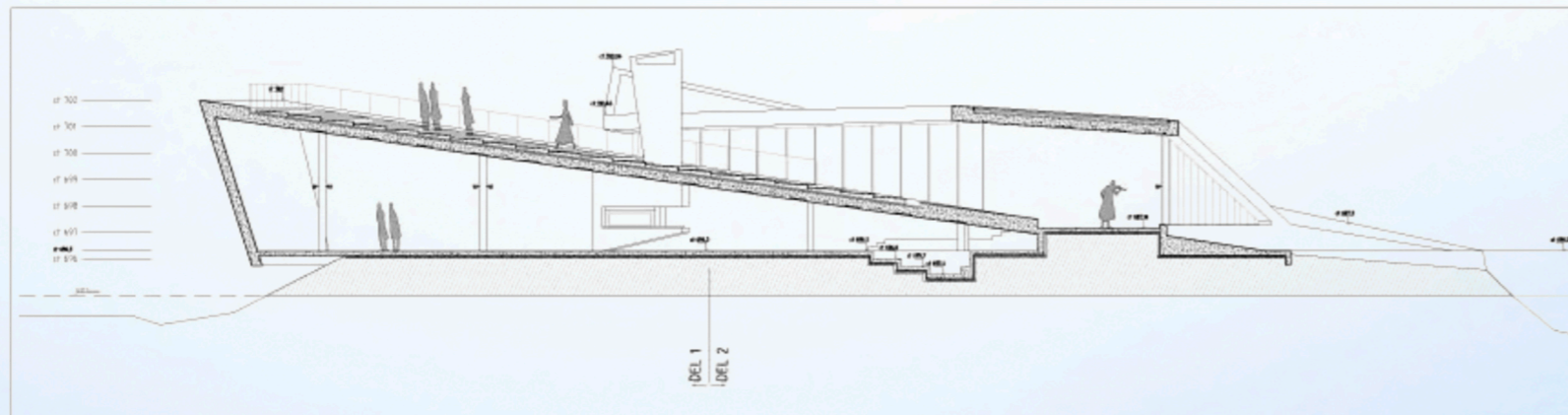




SNITT A-A



SNITT B-B



SNITT C-C

Vierailijakeskuksen muoto ympäröivistä vuorenhuipuista

Vierailijakeskuksen pääosa sisältää infopisteen & kahvilan.

Tulvavallissa kioski ja matkamuistomyymälä.

Vierailija keskus jatkaa maastatyöntyvillä muodoillaan näköalatasanteiden teemaa sekä kumartaa jylhille kallioille

Kahvilaosan ikkunat eteläpohjois suuntaisesti johtaa läpikuultavaan vaikutelmaan

Rakennuksen pienuus korostuu laaksossa

Vierailijakeskuksen seinämateriaalit metaforina
 jäätä sileää betonia
 kiveä karheaa betonia
 vetä lasia



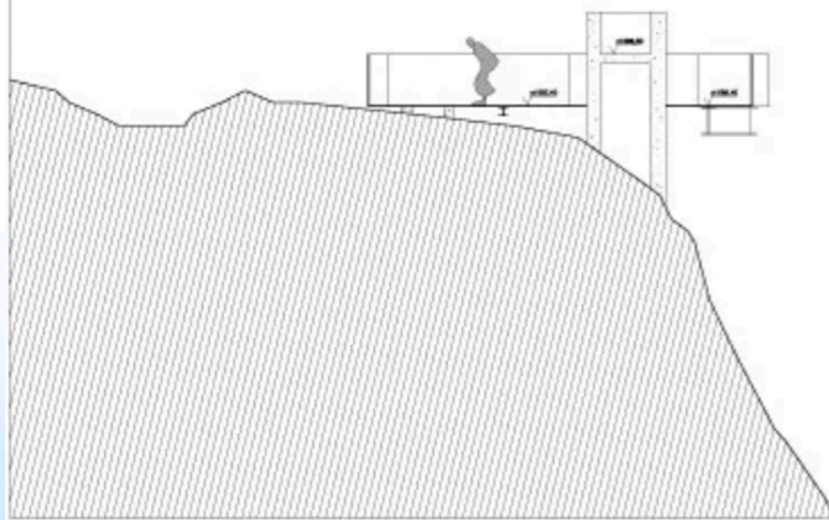
Hienovarainen ote ympäristöön

Kaikki neljä näköalatasannetta "leijailee" vuoren yllä

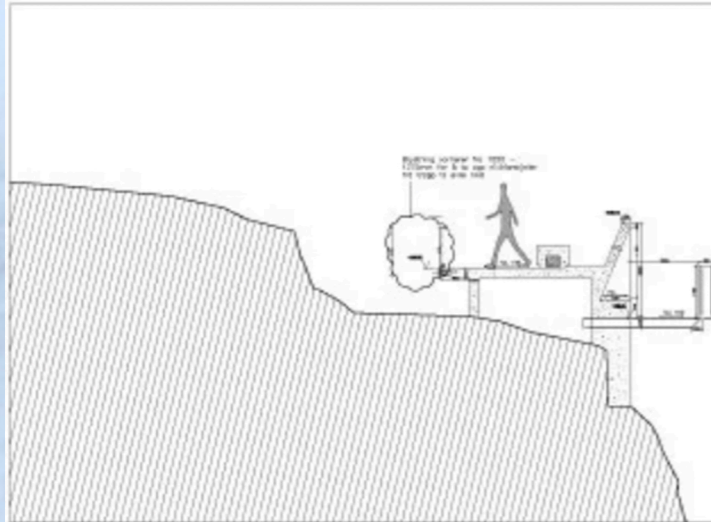
Karu mutta kestävä materiaalipaletti palvelee sääolosuhteita

Betoninen kulkuväylä uppoaa kallion sekaan

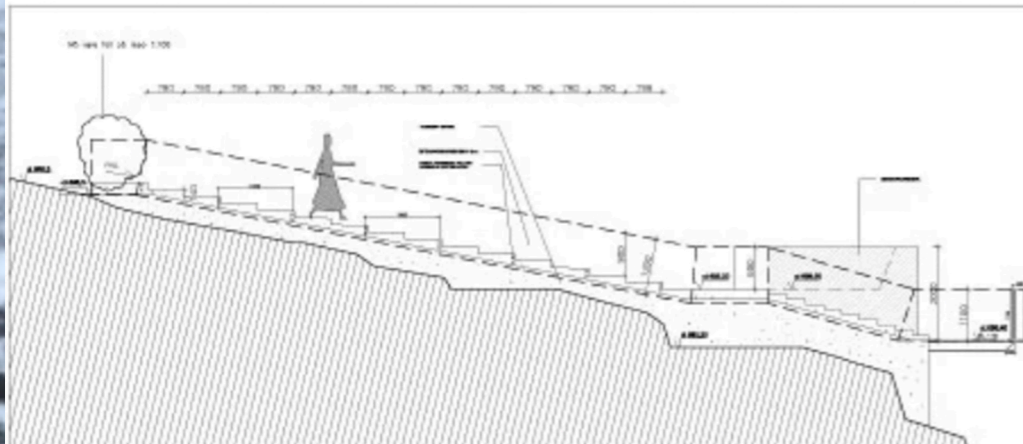
Kortenteräs mukailee ruskanväreissä leiskuvaa kuntaa



SNITT B-B 1:50



SNITT C-C 1:50



Tirpitz Museum, Blåvand Tanska

Bjarke Ingels Group, Tanska

Museo sijaitsee luonnonmaisemassa hiekkadyynien keskellä Blåvandissa, Tanskan länsirannikolla. Museon vieressä oleva bunkkeri on osa saksalaisten toisen maailmansodan aikana rakentamaa linnoitettua puolustuslinjaa, Atlantin vallia, joka kulki Euroopan länsirannikolta Norjan Nordkappista Pyreneille saakka.

Kulttuurihistoriallisesti museolla on iso merkitys, sen tarkoituksena on tuoda esille kuinka toinen maailmansota vaikutti Tanskan rannikon maisemaan ja siellä asuneisiin ihmisiin.



Vanhan ja uuden vastakohtaisuutta

Bunkkerin vastakohta

Museo on luonteva ja sopusointuinen osa ympäristöään. Se sulautuu luonnonmaisemaan ollen miltei huomaamaton osa maisemaa dyynien keskellä, mutta sen näkyvillä olevat, valoisat ja keveät osat toimivat kontrastina viereiseen järkälemäiseen betoniseen bunkkeriin.

Lähtökohtana museorakennukselle onkin olla eräänlainen bunkkerin vastakohta – siinä missä bunkkeri on ilmatiivis, ympäristöön torjuvasti suhtautuva uhkaava möhkälemäinen kappale maisemassa, museo vuorostaan on aukinainen, avoin, ilmava ja tervetulleeksi toivottava, vieraanvarainen kohtaamispaikka hiekkadyynien keskellä.

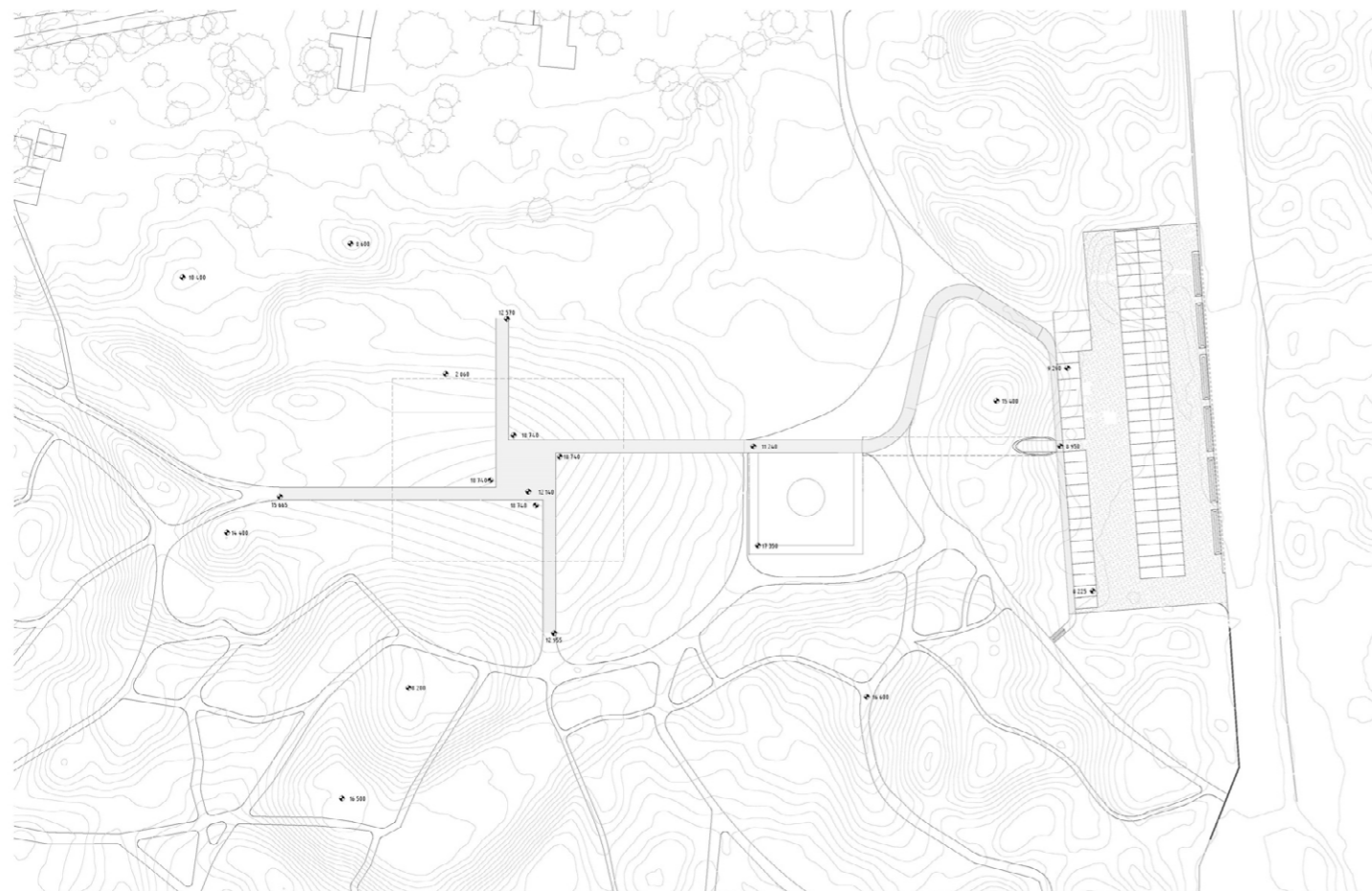


Kulku museoaukealle

Auki viilletty dyyni

Museorakennus on käytännössä kuin neljä yksinkertaista ristin muotoon vedettyä viiltoa maaston pinnanmuodossa, viiltojen keskelle avautuu neliön muotoinen sisäpiha.

Museota lähestyttäessä vierailijat näkevät ensin bunkkerin, kunnes päätyvät jo olemassaolevien, dyynien keskellä kulkevien kävelypolkujen ohjaamana museorakennelmaan ja hiljalleen kasvavaa käytävää pitkin museoaukealle rakennelman keskelle. Museota voidaan lähestyä neljästä suunnasta; neljä ristin muotoisesti vedettyä viiltoleikkausta hiekkadyynien keskellä integroituvat luontevasti maaston luonnollisiin kulkureitteihin.



Topografiakuva ylhäältä.
Oikealla lähin parkkialue.



Ilmakuva alueesta. Toinen parkkialue 350 metrin päässä,
josta ohjattu reitti luonnonmaastoa pitkin museoon.

Inspiraatio ympäristöstä

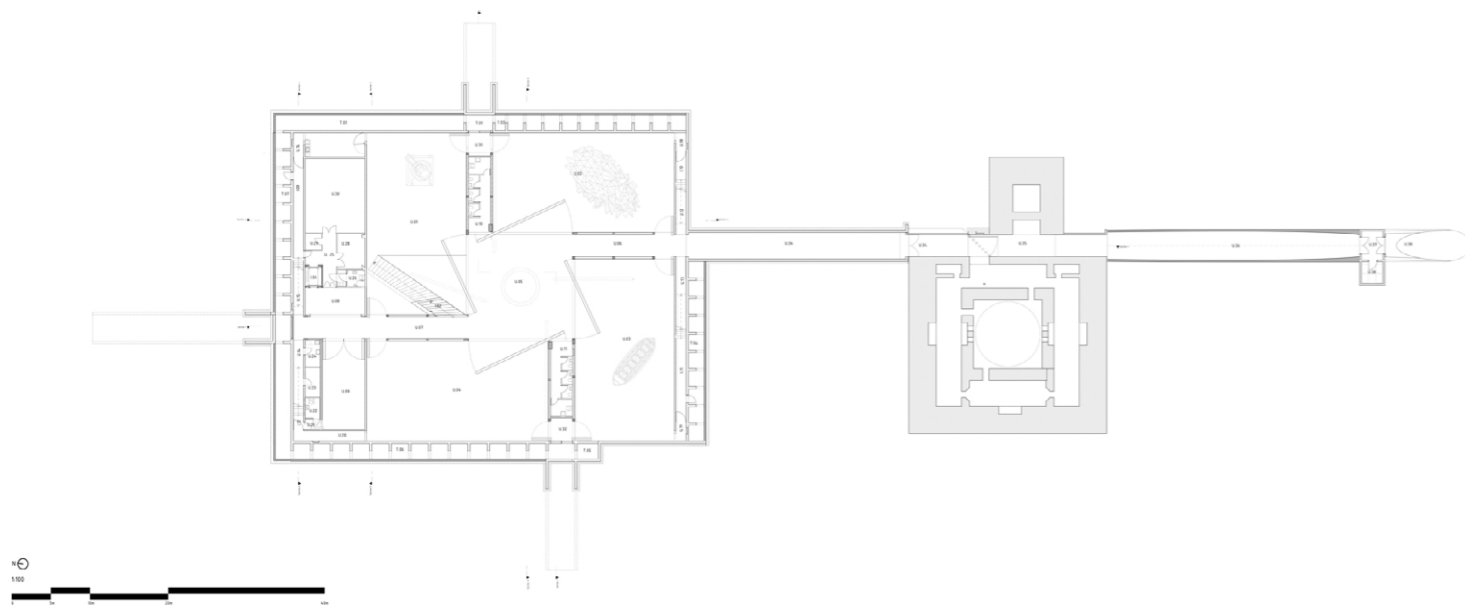
Rakennukseen valitut neljä materiaalia ovat kaikki maastoa myötäileviä; ympäröivän maiseman innoittamat rantavehniä ja hiekka sekä bunkkeriin viittaavat corten-teräs ja betoni.



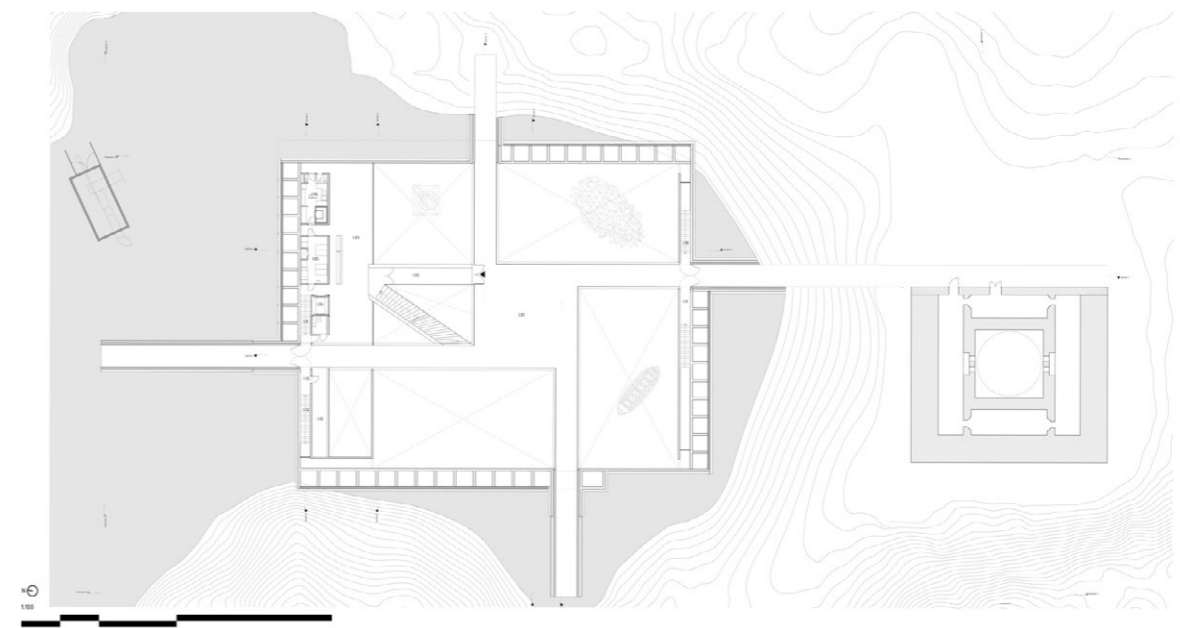
Vastakohtien vuoropuhetta

Museossa on neljä näyttelytilaa, joista kolme pysyvää ja yksi vaihtelevan näyttelyn tila. Museorakennuksesta on kulku maanalaista käytävää pitkin vanhaan sota-ajan bunkkeriin, joka on myös osa näyttelyä.

Museoaukean ikkunat ohjaavat luonnonvaloa näyttelytiloihin, maanalaiset osat taas on valaistu keinovalolla. Kontrasti valossa kylpevän, kepeän ja valoisien näyttelytilojen ja pimeän tunnelin sekä 3,5 metrin paksuisten bunkkerin seinien synkeyden välillä on kiehtova.



Pohjapiirustus, pohjakerros



Pohjapiirustus, 1.kerros



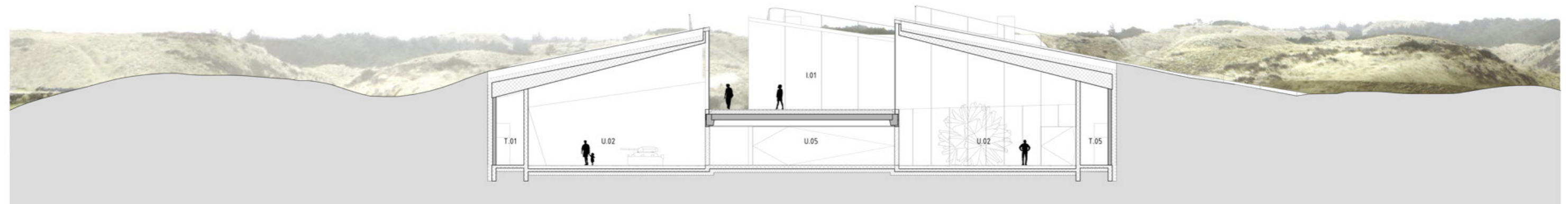
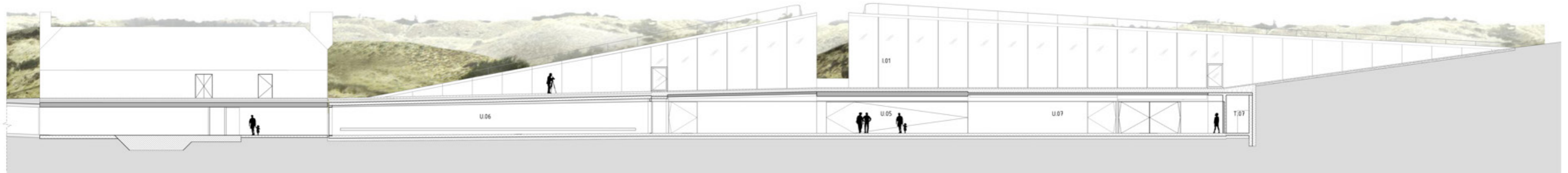
Näkymä sisältä näyttelytilasta



Näkymä keskusaukealle

Katseelta piilossa

Ulkoa päin rakennus naamioituu miltei täysin maaston sekaan, kaikki kantavat rakenteet on piilotettu hiekan alle. Katto on rantavehnnää, metallikaiteet lähestulkoon sulautuvat osaksi ympäristöä.





Synkeän jylhävä bunkkeri toimii kontrastina luonnonmaisemasta avautuvan museorakennelman keveydelle.