

6. Eri asukasryhmien ympäristölliset toiveet ja pyrkimykset

Fyysinen ympäristö sopii vaihtelevasti yhteen eri yksilöiden ainutlaatuisten toiveiden ja pyrkimysten kanssa. Ihanteellisessa tapauksessa fyysinen ympäristö tarjoaa yhtä monia erilaisia ratkaisuja kuin on ihmisten toiveita ja mieltymyksiä. Eri yksilöiden ja ihmisryhmien ympäristöllisten toiveiden vaihteluun vaikuttavat mm. erilaiset elämäntavat ja arvot. Nykyinen asunotosuunnittelu tarjoaa vain niukasti vaihtoehtoja erilaisten toiveiden täyttämiseen. Uudet asunnot ovat hyvin samanlaisia eri puolilla Suomea ja erilaisissa ympäristöissä.

Eri asukasryhmien toiveet ja pyrkimykset vaihtelevat myös eri ikäkausina. Esimerkiksi elinympäristö, joka on leikki-ikäisen tai ala-asteikäisen lapsen kannalta ihanteellinen, voi tuntua nuoresta tylsältä. Yhteensopivuus yksilön ja ympäristön välillä tulee myös kriittisesti arvioiduksi silloin, kun yksilön fyysiset, psyykkiset tai sosiaaliset valmiudet eivät vastaa keskivertoasukkaan valmiuksia⁹⁷. Tutkimuksia toimintakyvyltään vaihtelevien asukkaiden tarpeista on melko runsaasti, eikä tätä kirjallisuutta käsitellä tässä kirjassa⁹⁸. Sen sijaan systemaattista tutkimusta eri ikäisten ihmisten elinympäristöön liittyvistä tarpeista tai toiveista on niukemmin. Wiikin (2003) tutkimus eri väestöryhmien elinympäristöön kohdistuvista tarpeista paikkaa tätä aukkoa tutkimuksessa⁹⁹. Olemassa olevat tutkimukset painottuvat ikähaitarin molempiin ääripäihin. Lasten ja ikääntyneiden¹⁰⁰ suhdetta ympäristöön ja heidän kannaltaan hyvän ympäristön ominaisuuksia on kartoitettu melko runsaasti sekä Suomessa että muualla maailmassa. Näiden ikäryhmien vilkkaalle tutkimiselle onkin vahva perustelu, sillä juuri ko. ikäryhmät ovat asuinalueitoutuneempia ja -riippuvaisempia kuin muut ikäryhmät. Toisaalta tutkimus on jo osoittanut, että ne ympäristön ominaisuudet, jotka lisäävät ympäristön lapsi- tai vanhusystävällisyyttä, vahvistavat samalla myös muiden ikäryhmien viihtymistä ja hyvinvointia. Ympäristön lapsiystävällisyys on myös hyvin keskeinen kriteeri, kun perheet valitsevat asuinympäristöään.

Kirjan ensimmäisessä luvussa asukkaiden kokeman elinympäristön laatu määriteltiin yhtäältä yksilöllisesti määräytyvinä elinympäristön laatutekijöinä ja toisaalta näiden laatutekijöiden saavutettavuutena. Seuraavassa sovellan tätä määritelmää ensin lapsiystävällisen ympäristön määrittelyssä ja toiseksi muihin asukasryhmiin sovellettuna. Tarkastelu painottuu ulkoympäristöihin.

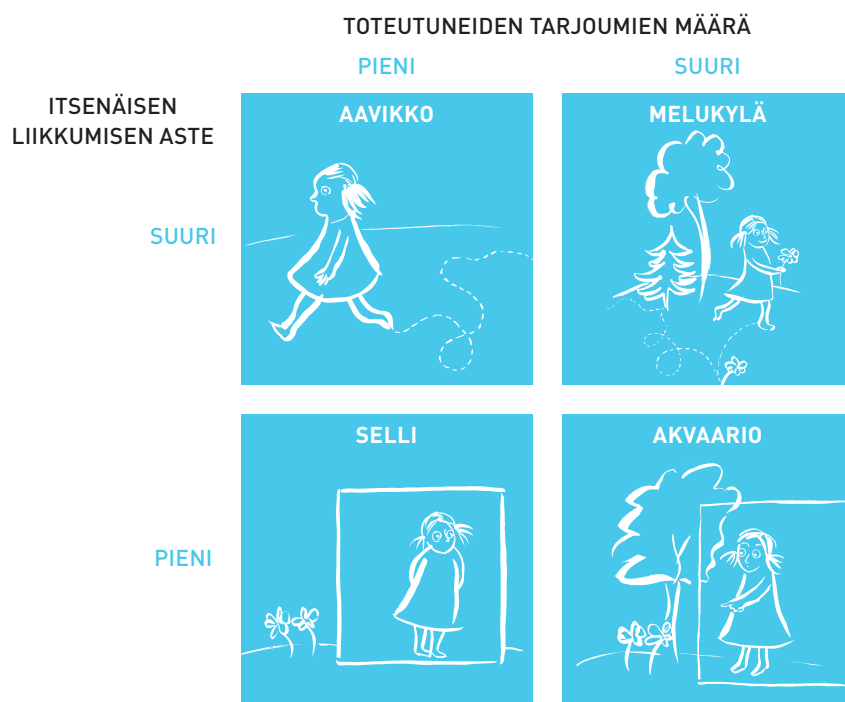
■ LAPSIYSTÄVÄLLISEN YMPÄRISTÖN OMINAISUUKSIA

Lapsiystävällisen ympäristön ehkä kaksi keskeisintä tekijää ovat lasten liikkumisvapaudet omassa lähiympäristössään sekä ympäristön monipuolisuus¹⁰¹. Nämä tekijät nousevat esiin myös silloin, kun lapset itse määrittelevät ympäristön keskeisiä positiivisia ominaisuuksia¹⁰². Näistä kahdesta tekijästä liikkumismahdollisuudet ovat avainasemassa, koska ilman liikkumisen mahdollisuuksia havaintojen tekeminen ympäristöstä ja ympäristön mahdollisuuksien löytäminen on mahdotonta.

Lasten itsenäisen liikkumisen mahdollisuuksien kaventuminen on asia, joka on tällä hetkellä muuttumassa eniten lapsen suhteessa ympäristöön. Sekä Suomessa mutta etenkin Keski- ja Etelä-Euroopassa, USA:ssa ja Australiassa lasten itsenäisen liikkumisen mahdollisuudet ovat kaventuneet huolestuttavasti viimeisten vuosikymmenien aikana. Suomessa ja muissa Pohjoismaissa lasten liikkumisen vapaudet ovat edelleen selvästi suuremmat kuin muualla Euroopassa¹⁰³, esimerkiksi Italiassa, jossa lasten kulkeminen kävellen kouluun on lähestulkoon mahdotonta¹⁰⁴. Ilmiöllä on runsaasti eritasoisia vaikutuksia. Liikkumisvapauksien yhteydestä lasten fyysiseen kuntoon ja motoriseen, sosiaaliseen ja kognitiiviseen kehitykseen on jo runsaasti tutkimustietoa¹⁰⁵. Vaikutukset ulottuvat myös yhteiskunnalliselle tasolle: vanhempien vapaa-aika kuluu yhä enemmän lasten kuljettamisessa ja liikenne lisääntyy¹⁰⁶.

Liikkumisvapaudet ja ympäristön monipuolisuus liittyvät toisiinsa. Mitä enemmän lapsi liikkuu lähiympäristössään, sitä monipuolisempana ympäristö näyttäytyy, mikä taas motivoi liikkumaan lisää. Tätä lapsiystävällisyydeltään ihanteellista ympäristötyyppiä voidaan kutsua kuvan 5 tapaan Melukyläksi¹⁰⁷. Toisessa ääripäässä, Sellissä, vähäiset liikkumisvapaudet estävät lasta näkemästä ulkoympäristön houkuttelevia mahdollisuuksia l. tarjoumia eikä motivaatiota ulkona liikkumisen ole paljoakaan. Melukylä voi olla mikä tahansa ympäristö – yhtä hyvin kaupunki kuin maaseutu – joka ei sulje lapsia arkisen elämän ulkopuolelle. Esimerkki selli-tyyppisestä ympäristöstä voi olla esimerkiksi suurkaupunki, jossa lasten ulkona liikkuminen on hyvin rajoitettua. Tällöin lapset eivät tule koskaan tietoiseksi ympäristön mahdollisuuksista, vaikka niitä olisi runsaastikin.

Melukylän ja Sellin lisäksi on vielä kaksi muuta mahdollisuutta liikkumisvapauksien ja ympäristön monipuolisuuden yhteisvaihtelulle. Aavikko mahdollistaa melko suuret liikkumisen vapaudet, mutta ympäristö osoittautuu tyhjäksi. Esimerkiksi ns. nukkumalähiö voi olla tätä tyyppiä. Akvaario viittaa ympäristöön, jossa lapset eivät voi liikkua vapaasti, mutta joka kuitenkin tarjoaa runsaasti houkuttelevia mahdollisuuksia. Lapset voivat tulla tietoisiksi näistä mahdollisuuksista esim. toisen käden tiedon kautta, median kautta tai vaikkapa katselemalla ympäristöä auton turvaistuimesta käsin. Omaehtoinen tutustumismahdollisuus ympäristöön kuitenkin puuttuu. Juuri tämä ympäristötyyppi on todennäköisesti yleistymässä nykymaailmassa. Esimerkiksi monet Keski- ja Etelä-Euroopan vanhat kaupungit voivat olla potentiaalisesti hyvin kiehtovia lasten ympäristöinä, mutta ympäristön mahdollisuudet jäävät suureksi osaksi käyttämättä liikkumisrajoitusten takia.



Kuva 5

Ympäristön lapsiystävällisyyden arviointimalli (Kyttä, 2003).

Lapsiystävällinen ympäristö koostuu elinpiireistä, jotka tarjoavat rikkaita toimintamahdollisuuksia l. tarjoumia. Elinpiirien pitäisi olla riittävän turvallisia ja hallittavia, jotta mahdollisimman vapaa liikkuminen olisi mahdollista. Tutuus ja turvallisuus ei kuitenkaan yksin riitä, vaan ympäristön tulisi olla myös kiehtova ja salaperäinen. Parhaiten tämä toive toteutuu luonnonläheisessä ympäristössä, joka on mittakaavaltaan inhimillinen ja joka sallii ainakin jonkintasoisen ympäristön muokkaamisen. Pysyvien kaveriryhmien ja turvallisten aikuisten saatavuus luo sosiaaliset edellytykset hyvälle ja kehittyvälle leikille. Varsinkin pienten lasten ympäristösuhteen rakentumiselle on tärkeää ympäristön pysyvyys. Sen vuoksi olisi toivottavaa, että asuntoa vaihdettaessa perheiden ei tarvitsisi vaihtaa koko asuinalueita. Tämä tavoite voi toteutua parhaiten asuinalueilla, joiden asuntokanta on riittävän monipuolinen.

Nuoriin sovellettuna ympäristön lapsiystävällisyyden arviointimalli muuttuu siten, että toiminnallisten mahdollisuuksien lisäksi mahdollisuudet sosiaaliseen vuorovaikutukseen muodostuvat keskeisiksi¹⁰⁸. Ulkoympäristön tutkimisen sijaan kiinnostus suuntautuu nuorten omiin kohtaustiloihin sekä omaan tilaan kotona ja kavereiden kotona. Tässä vaiheessa on luonnollista, että nuoren liikkumisreviiri laajenee selvästi, myös oman asuinalueen ulkopuolelle. Tätä laajenemista puolestaan tukee hyvin toimiva julkisen liikenteen verkosto. Lapsen reviirin tulisi laajentua vähitellen, asteittain ja ympäristökompetenssin kehittymiseen kytkeytyen. Ympäristökompetenssin kehittymiseen liittyy ympäristön riskien ja vaarojen arvioimiskyvyn vahvistuminen. Liian suojattua elämää viettäneellä lapsella tai nuorella tämä kyky ei voi kehittyä.

Vastaavasti kuin konkreettiset liikkumismahdollisuudet ja -reviirit laajentuvat asteittain, tulisi myös nuoren oman elintilan laajeneminen ja itsenäistyminen lapsuudenkodista tapahtua asteittain. Tästä syystä olisi hyvä, jos asuinalueella olisi edullisia pientaloita juuri kotoa irtautumassa olevia nuoria varten.



Nuoret pitävät hengailupaikoista, joista voi seurailta tapahtumia, vaikka ei itse haluaisikaan osallistua niihin¹⁰⁹. Esimerkiksi Helsingin Meilahden Valpurinpuistosta löytyy kaikkina vuodenaikoina kaikenikäisiä alueen asukkaita. Luonnonläheinen, kumpuileva puistoympäristö, jota ei ole 'korvamerkitty' millekään yksittäiselle käyttäjäryhmälle tai vain tiettyyn toimintaan, edistää eri käyttäjäryhmien kohtaamista. Nuoret istuskelevat kalliolla ja seurailevat muiden tekemisiä ja joskus osallistuvat itsekin.



Eräs tärkeä lasten liikkumisvapauksia ja turvallisuutta edesauttava tekijä on ns. jaetun vastuuntunteen kulttuuri. Se tarkoittaa sitä, että vanhemmat voivat luottaa siihen, että muutkin aikuiset kuin he itse seurailevat lasten toimintaa ja puuttuvat siihen silloin, kun se näyttää vaaralliselta¹¹⁰. Käytännössä tämä tarkoittaa sitä, että 'toistenkin lapsia saa kieltää'.



Luonnonympäristö sisältää loputtomasti tarjoumia lapsille. Luonnonelementit eivät ole nopeasti 'läpileikitty', vaan ne tarjoavat yhä uusia mahdollisuuksia. Monipuoliseen ympäristöön tottuneiden lasten on osoitettu olevan kekseliäämpiä kuin muiden lasten¹¹¹. He eivät tyydy vain ennalta ohjelmoituihin toimintoihin ympäristössä, vaan keksivät loputtomasti uutta tekemistä.



Parhaimmillaan koko elinympäristö antautuu lasten leikeille. Pihat, kevyen liikenteen väylät, lähipuistot, kaupat ja metsiköt muodostavat verkoston, jossa voi liikkua turvallisesti yhä laajentuvalla alueella. Vaikka päiväkotien ja koulujen pihat ja leikkipuistot ovat keskeisiä lapsen ympäristösuhteen kehittämisen areenoita, ympäristön lapsiystävällisyyttä ei voi turvata yksin niillä. Hyvä ja turvallinen kevyen liikenteen verkosto tukee koko elinympäristön käyttöä leikkiin ja liikkumiseen.

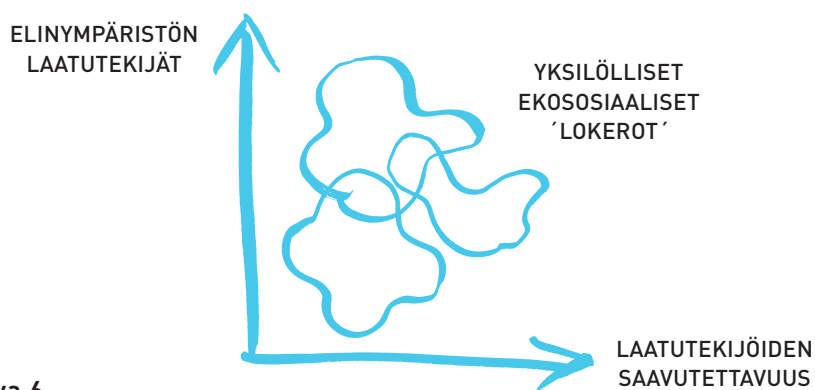
■ IHMISYSTÄVÄLLISEN YMPÄRISTÖN OMINAISUUKSIA

Lapsiystävällisen ympäristön arviointimallin periaatetta voi soveltaa myös muihin ikäryhmiin. Ympäristön ihmisystävällisyyden kriteereiksi tulevat silloin kutakin ihmistä tai ihmisryhmää puhuttelevat ympäristön tarjoumat tai yleisemmin laatutekijät sekä niiden saavutettavuus. (Ks. kuva 6). Mallin kantavana ajatuksena on, että ihmisten kokemukset ja toiveet pyritään kiinnittämään fyysiseen ympäristöön. Suunnittelun kannalta ei riitä, että tiedämme asukkaiden pitävän aluetta luonnonläheisenä. On tärkeää tietää myös, missä luonnonläheisyys toteutuu.

Ihmisyystävällisen ympäristön arviointimallin kautta on mahdollista kartoittaa monentasoisia, kiinnostavia kysymyksiä. Minkälaiset fyysisen ympäristön piirteet puhuttelevat erilaisia ihmisiä? Miten elinympäristön laatu määrittyy erilaisille käyttäjille ja miten ko. laatutekijät paikallistuvat ja miten niitä on mahdollista saavuttaa? Pääsevätkö asukkaat heille tärkeiden ympäristön laatutekijöiden äärelle julkisin kulkuneuvoin tai kävellen? Onko liikkuminen vapaaehtoista vai pakon sanelemaa? Kuinka usein he käyttävät ympäristön tarjoumia? Estääkö ympäristö tavalla tai toisella joidenkin käyttäjäryhmien laatutekijöiden saavutettavuutta?

Laatutekijöiden saavuttamiseen liittyvät ongelmat voivat olla hyvin monen-tyyppisiä ja -tasoisia. Ne voivat liittyä liikkumisrajoituksiin tai -vaikeuksiin. Ympäristön esteettömyydellä tarkoitetaan tavallisesti juuri liikkumisen esteettömyyttä niiden käyttäjäryhmien kannalta, joiden liikkuminen ja toimiminen ympäristössä on tavallista hankalampaa. Myös muuntyyppisiä ongelmia voi liittyä laatutekijöiden saavutettavuuteen. Ongelmat voivat olla käytännöllisiä, esimerkiksi ajan tai rahan puutteeseen liittyviä. Esimerkiksi kiireinen perheenäiti kamppailee ajan puutteen kanssa ja pienellä eläkkeellä sinnittelevä ikääntynyt asukas ei pääse haluamiinsa paikkoihin rahan puutteen takia. Saavutettavuuteen liittyvät ongelmat voivat olla myös psykologisia, sosiaalisia tai kulttuurisia. Jotkut paikat tai toiminnot voivat tuntua esimerkiksi naisista epäsovelialta tai pelottavilta tai tietyt käyttäjäryhmät tunnutaan suljettavan joidenkin tilojen ulkopuolelle.

Ympäristön esteettömyyden arviointi voi siten laajentua tarkoittamaan monentyyppisiä ympäristön laatutekijöiden saavutettavuuteen liittyviä ongelmia. Esteettömässä ympäristössä erilaiset asukasryhmät voivat mahdollisimman hyvin hyödyntää heille tärkeitä ympäristön tarjoumia.



Kuva 6

Ihmisystävällisen ympäristön arviointikehikko.

Elinympäristön yksilöllisten laatutekijöiden sisältö voi liittyä tässä kirjassa käsiteltyihin teemoihin. Henkilökohtaiset toiveet yhteisöllisyyden asteesta, esteettiset mieltymykset, kokemukset turvallisuudesta ja elpymisen tai toiminnan mahdollisuuksista voivat muodostaa keskeisen osan yksilöllisesti tärkeiksi koetuista ympäristön piirteistä. Yhtä hyvin laatutekijät voivat kuitenkin liittyä myös muihin teemoihin. Monilla laatutekijöillä, mutta ei kaikilla, on tiivis yhteydet fyysiseen ympäristöön.

Yleistä mallia ympäristön ihmisystävällisyydestä voidaan virittää kullekin käyttäjälle ja käyttäjäryhmälle. Jokaiselle ympäristön käyttäjälle muodostuu kussakin elämäntilanteessa oma, erityinen, elävä 'ekososiaalinen lokerosa', jossa hän elää. Ekososiaalinen lokero käsittää senhetkisen arjen keskeisten ja henkilökohtaisesti merkityksellisten paikkojen muodostaman verkoston, joka on jokaisella asukkaalla erilainen ja vaihtelevan laajuinen. Oma ekososiaalinen lokero ja tyytyväisyys siihen ilmentää yksilön ja ympäristön yhteensopivuuden astetta (vrt. s. 10). Tuleva tutkimus ehkä paljastaa tarkemmin, minkälaisissa erilaisissa ekososiaalisissa lokeroissa ihmiset voivat elää

samallaakin asuinalueella ja mikä yhteys näillä lokeroilla on ihmisten kokemaan hyvinvointiin¹¹².

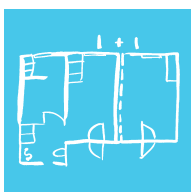
Periaatteessa yhteensopivuutta voi kokea hyvinkin monenlaisissa ekososiaalisissa lokeroissa, yhtä hyvin suppeammassa kuin laajemmassa. Olennaista on käyttäjien mahdollisuus jollakin tavalla aktiivisesti kontrolloida ja luoda omaa lokeroaan. Jos oma asuinympäristö tarjoaa juuri niitä toimintamahdollisuuksia ja tekijöitä, joita arvostamme, emme ehkä tunne tarvetta liikkua paljoa asuinalueen ulkopuolella. Asuinalueeseensa kaikkein kiintyneimmät asukkaat näyttävätkin liikkuvan vähiten vapaa-aikanaan asuinalueen ulkopuolella¹¹³. Toisaalta suppean laatuverkon muodostuminen voi olla myös pakon sanelemaa edellä mainittujen esteiden takia.

Hyvinvoinnin kannalta potentiaaliset mahdollisuudet voivat olla yhtä tärkeitä kuin toteutuneet mahdollisuudet. Oopperan läheisyys voi olla jollekin asukkaalle merkittävä elinympäristön laatutekijä, vaikka hän tuskin koskaan kävisi oopperassa. Positiivisten mahdollisuuksien lisäksi tulisi samanaikaisesti tutkia myös ympäristön negatiivisia tarjoumia, kuten koettuja vaaroja tai uhkia.

Eri käyttäjien ekososiaaliset lokerot voivat risteytyä. Todennäköisimmin samassa elämänvaiheessa olevien lokerot muistuttavat toisiaan, mutta yhtäläisyyksiä voi olla aivan eri elämänvaiheessakin olevien ekososiaalisten lokeroiden välillä. Lasten ja vanhusten ekososiaaliset lokerot muistuttavat usein toisiaan, koska heille lähiympäristö on keskeinen tarjoumien löytymispaikka. Niiden asukkaiden välille muodostuu varmimmin vuorovaikutusta, joiden ekososiaaliset lokerot risteävät. Jonkinasteista risteytymistä voi pitää toimivan sosiaalisen yhteisön merkinä. Tällöin voidaan puhua ympäristön kollektiivisesta yhteensopivuudesta¹¹⁴. Asukkaat, jotka tiedostavat jakavansa samoja, tärkeitä pitämiään ympäristön laatutekijöitä tai arjen käytäntöjä, saattavat löytää myös yhteisiä tavoitteita ympäristön parantamisen suhteen. Kollektiivisen yhteensopivuuden tavoittelemisesta voi näin tulla motiivi osallistua ympäristön suunnitteluun, parantamiseen tai ylläpitoon.



Merkittävin asukkaiden kiintymystä asuinalueeseensa selittävä tekijä on asuinaika (vrt s.11). Miten asukkaiden pysyvyyttä voitaisiin edistää ja katkaista suomalaiselle asumiselle tyypillinen muuttokierre, jossa perheet voivat hankkia riittävän asumisväljyyden vasta huone huoneelta? Asuntolainoituspolitiikan lisäksi pysyvää asumista edistää monipuolinen asuntokanta. Asuinalue, jossa eri talotyyppit ja asumismuodot sekoittuvat ja jossa on riittävästi kaikenkokoisia asuntoja mahdollistaa asukkaiden pysymisen samalla alueella huolimatta eri elämäntilanteisiin liittyvistä vaihtelevista asumistoiveista. Asuntokannan monipuolistaminen voikin olla hyvä periaate täydennysrakentamisessa, joka voi samalla tuntua asukkaista hyväksyttävämmältä.



Asukkaiden pysyvyyttä edistää myös asunnon joustavuus: mahdollisuus muuttaa asunnon sisätilojen jakautumista ja käyttöä sekä laajentaa asuntoa. Vierekkäisten asuntojen yhdistelymahdollisuus, ullakkojen olemassaolo tai pienehkön lisärakennusoikeuden varaaminen edistävät laajennusmahdollisuutta käytännössä.



Erilaisten asukasryhmien huomioiminen elinympäristön suunnittelussa voi kiteytyä hyvinkin pienten detaljien merkityksen ymmärtämiseen. Esimerkiksi Helsingin Pihlajiston lähion parannushankkeessa, jota tehtiin osallistuvan suunnittelun periaattein, ikääntyneiden asukkaiden toivelistalla oli portaiden ja kaiteiden kunnostus ja katokset, jotka estävät veden kerääntymistä ja jään muodostumista sisäänkäyntien eteen¹¹⁵. Helsingin asuntorakentamisen ideakilpailussa puolestaan eräs ikääntynyt nainen ehdotti vanhusten kuntopolun rakentamista, jossa kiinnitettäisiin huomiota mm. penkkien ja levähdyspaikkojen tiheyteen, polun oikeaan kaltevuuteen ja väylän vaivatomaan näkyvyyteen¹¹⁶. Tämäntyyppiset detaljit voivat tuntua mitättömiltä asioilta suunnittelijoista tai päätöksentekijöistä, mutta ne voivat olla ratkaisevan tärkeitä asukkaille. Parasta on, että niiden toteuttaminen ei useinkaan ole kallista.

Kirjallisuutta

(jäsennelly luvuittain)

Aluksi

¹ Staffans, A. (2004) Vaikuttavat asukkaat. Vuorovaikutus ja paikallinen tieto kaupunkisuunnittelun haasteina. Yhdyskuntasuunnittelun tutkimus- ja koulutuskeskuksen julkaisuja A 29. Espoo: Yliopistopaino Oy.

Manninen, R. (2004) Osallistuminen alue- rakentamis- ja kehittämishankkeissa. Esimerkkejä osallistumiskäytännöistä. YIT & YTK. Julkaisematon käsikirjoitus.

² Evans, G.W. & Cohen, S. (1987) Environmental Stress. Teoksessa Stokols, D. & Altman, I. (toim.) Handbook of Environmental Psychology. Vol. 1. New York: John Wiley & Sons.

Elinympäristön laatu asukkaiden kokemana

³ Carp, F.M. (1987) Environment and aging. In Stokols, D. & Altman, I. (ed.): Handbook of Environmental Psychology, vol 1. New York: John Wiley.

Stokols, D. (1979) A congruence analysis of human stress. In Sarason, I.G. & Spielberger, C.D. (ed.): Stress and anxiety. Vol. 6, 27–53. New York: Wiley.

Zimring, C. Carpman, J.R. & Michelson, W. (1987) Design for Special Populations: Mentally Retarded Persons, Children, Hospital Visitors. In Stokols, D. & Altman, I. (ed.): Handbook of Environmental Psychology, vol 1. New York: John Wiley.

Wallenius, M. (1996) Arkiympäristön tuki hyvinvoinnin lähteenä. Henkilökohtaisten projektien näkökulma ihmisen ja ympäristön yhteensopivuuteen; yhteys elämäntyytyväisyyteen ja masentuneisuuteen. Acta Universitas Tamperensis, ser A, vol. 530. Vammala: Vammalan kirjapaino.

Wallenius, M. (1999) Personal projects in everyday places) Perceived supportiveness of the environment and psychological well-being. Journal of Environmental Psychology, 19, 131–143.

⁴ Lindberg, E. Hartig, T. Garvill, J. & Gärling, T. (1992) Residential-location Preferences across the Life Span. Journal of Environmental Psychology, 12, 187–198.

Brown, B. Perkins, D.D. Brown, G. (2003) Place Attachment in a revitalizing neighbourhood: Individual and block levels of analysis. Journal of Environmental Psychology, 23, 259–271.

⁵ van Kamp, I. Leidelmeijer, K. Marsman, G. & de Hollander, A. (2003) Urban environmental quality and human well-being. Towards a conceptual framework and demarcation of concepts; a literature study. Landscape and Urban Planning, 65, 5–18.

⁶ Kytä, M. (2003) Elinympäristön koetut laatutekijät ja niiden ekotehokas saavutettavuus. Meneillään oleva tutkimushanke Ympäristöministeriön Ympäristöklusteritutkimusohjelmassa.

- ⁷ Nevalainen, R. Staffans, A. & Vuorela, P. 1990: Asumisen laadun arviointi ja tutkiminen. Kokoava tutkimus asumisen laatuun vaikuttavista tekijöistä. Yhdyskuntasuunnittelun täydennyskoulutuskeskus. Julkaisu B 60. Espoo: TKK Offset.
- ⁸ Stedman, R.C. (2002) *Toward a Social Psychology of Place: Predicting Behavior from Place-Based Cognitions, Attitude, and Identity*. *Environment and Behavior*, Vol. 34, No. 5, 561–581.
- ⁹ Bonnes, M. & Bonaiuto, M. (1995) *Expert and Layperson Evaluation of Urban Environmental Quality: The 'Natural' versus the 'Built' Environment*. Teoksessa Guerriei, Y. Alexander, N. Chase, J. & O'Brien, M. (toim.) *Values and the Environment. A Social Science Perspective*. Chichester: John Wiley & Sons.
- ¹⁰ Bonaiuto, M. & Bonnes, M. (2002) *Residential satisfaction in the Urban Environment within the UNESCO-MAB Rome Project*. Teoksessa Aragones, J.I. Francescato, G. & Gärling, T. (toim.) *Residential Environments. Choice, Satisfaction, and Behavior*. Westport, Connecticut: Bergin & Garvey.
- Kanninen, V. & Bäcklund, P. (2002) *Metro-
polin reunalla – havaintoja jälkiesikaupungillisesta elämästä*. Teoksessa Keskinen, V. Tuominen, M. & Vaattovaara, M. (toim.) *Helsinki – pohjoinen metropoli. 16 ajankohtaisnäkökulmaa Helsingistä suurkaupunkina*. Helsingin kaupungin tietokeskus. Jyväskylä: Gummerus.
- ¹¹ Kyttä, M. (2003b) *Children in Outdoor Contexts - Exploring the childfrienliness of Finnish and Belarushian settings* through the concepts of affordances and independent mobility. *Esitarkastuksessa oleva väitöskirja*.
- ¹² Virtanen, A. (2000) *Tilasta paikkaan, esteetikasta ekologiaan. Maantieteellisiä tulkintoja eletystä kaupungista*. *Maantieteen väitöskirja*. Turun yliopiston julkaisuja, sarja C, osa 155.
- ¹³ Hidalgo, M.C. & Hernandez, B. (2001) *Place Attachment: Conceptual and Empirical Questions*. *Journal of Environmental Psychology*, 21, 273–281.
- ¹⁴ Imamoglu, V. & Imamoglu, E.O. (1996) *Assessment of Home Environments. Feelings of Control and Satisfaction*. Teoksessa Gray, M. (ed.): *Evolving Environmental Ideals. Changing Ways of Life, Values and Design Practices*. *Book of Proceedings, 14th Conference of the International Association for People-Environmental Studies*. Stockholm, July 30 – August 3. ss. 177–183.
- ¹⁵ Preiser, W.F.E. Rabinovitz, H.Z. & White, E.T. (1988) *Post-Occupancy Evaluation*. New York: Van Nostrand Reinhold Company.
- ¹⁶ Ceccato, V.A. (1998) *Assessing Residential Quality of Life: Three Case-Studies in Stockholm County*. *Kungliga Tekniska Högskolan, Division of Regional Planning, report 44*.
- de Laval, S. (1997) *Planerare och boende i dialog. Metoder för utvärdering*. *Kungliga Tekniska Högskolan: Institutionen för Arkitektur och stadsbyggnad*. Göteborg: Majornas Copyprint Ab.
- ¹⁷ Guttu, J. & Martens, J. D. (1998) *Sentrums-nære byboliger. Survey til beboere i sju norske byer*. *Prosjektrapport, 10*. Norsk institutt for by- og regionforskning.

¹⁸ Ambrose, I. (1996) Beboernes opfattelse af bomiljøet) hvordan skal man forklare det? Teoksessa Ambrose, I. & Paulsson, J. (toim.) Metoder til evaluering af boliger og boligbebyggelser. SBI-rapport 262. Statens Byggeforskningsinstitut.

Yhteisöllisyys

¹⁹ Aura, S. Horelli, L. & Korpela (1997) Ympäristöpsykologian perusteet. Porvoo: WSOY.

Horelli, L. (1981) Ympäristöpsykologia. Espoo: Weilin & Göös.

²⁰ Bäcklund, P. & Korhonen, H. (1998) Paikallisyhteisön käsite ja asumisen arki. Juurtumisen, asukasaktiivisuuden ja sosiaalisen vuorovaikutuksen tarkastelua. Helsingin kaupungin tietokeskus, keskustelualoitteita 1.

²¹ Silvennoinen, H. & Hirvonen, J. (2002) Koti kerrostalossa. Asukkaiden arjen kokemuksia asumisestaan. Ympäristöministeriö, Suomen ympäristö 575. Helsinki: Edita Prima oy.

²² Mesch, G.S. & Manor, O. (1998) Social Ties, Environmental Perception, and Local Attachment. *Environment and Behavior*, 30(4), 504–519.

²³ Hidalgo, M.C. & Hernandez, B. (2001) Place Attachment: Conceptual and Empirical Questions. *Journal of Environmental Psychology*, 21, 273–281.

²⁴ Horelli, L. (2003) Participatory Planning as a Research Method. Key note speech at the International Conference "Methodologies in Housing Research", Stockholm 22–24 September 2003.

²⁵ Horelli, L. (1994) Lasten näköinen elinympäristö. Kokemuksia yhdyskuntasuun-

nittelun, ja ehkäisevän sosiaalipolitiikan välisestä yhteistyöstä Kiteen Rantalan ala-asteella. Helsinki) Ympäristöministeriö ja Sosiaali- ja terveysministeriö.

Jovero, S. & Horelli, L. (2002) Nuoret ja paikallisuuden merkitys. Nuorten ympäristösuhteen tarkastelua Vantaan Koivukylä-Havukosken alueella. Yhdyskuntasuunnittelun tutkimus- ja koulutuskeskuksen julkaisu, B 84. Espoo: Otamedia.

²⁶ Skjaeveland, O. & Gärling, T. & Maeland, J.G (1996) A multidimensional measure of neighbouring. *American Journal of Community Psychology*, 24, 413–435.

Skjaeveland, O. & Gärling, T. (1997) Effects of Interactional Space on Neighbouring. *Journal of Environmental Psychology*, 17, 181–198.

²⁷ Gehl, J. (1987) *Life Between Buildings*. New York: Van Nostrand Reinhold Company.

²⁸ Horelli, L. (1993) Asunto psykologisenä ympäristönä. Väitöskirja. Teknillisen korkeakoulun arkkitehtiosaston tutkimuksia 3. Espoo: Teknillinen korkeakoulu.

²⁹ Gehl, J. (1987) *Life Between Buildings*. New York: Van Nostrand Reinhold Company.

³⁰ Skjaeveland, O. & Gärling, T. (1997) Effects of Interactional Space on Neighbouring. *Journal of Environmental Psychology*, 17, 181–198.

³¹ Kyttä, M. (1997) Tiiviin asuin ympäristön kokeminen. Teoksessa Aarrevaara, E. Kyttä, M. Välkepinta, N. Tommila, M. Kukkonen, H.: Liian tiivis asuttavaksi? Tutkimus tiiviisti rakennettujen perinteisten kylien rakenteesta ja asukkaiden kokemuksista. TKK, arkkitehtiosaston julkaisu, 41.

³² Ks. esim. Lasten liikuntapaikkojen suunnittelu. Opetusministeriö, liikuntapaikkajulkaisu, 83. Helsinki: Rakennustieto Oy.

Esteettisyys

³³ Appleton, J. (1975) *The Experience of Landscape*, John Wiley, New York.

³⁴ Kaplan, S. (1988) Perception and landscape conceptions and misconceptions. Teoksessa Nasar, J.L. (toim.) *Environmental Aesthetics. Theory, Research & Applications*. Cambridge: Cambridge University Press. pp. 45–55.

Kaplan, S. (1995) The Restorative Benefits of Nature: Toward an Integrative Framework. *Journal of Environmental Psychology*, 15, 169–182.

Kaplan, R. Kaplan, S. & Brown, T. (1989) Environmental Preference. A Comparison of Four Domains of Predictors. *Environment & Behavior*, Vol. 21, no. 5, 509–530.

Kaplan, R. Kaplan, S. & Ryan, R.L. (1998) *With People in Mind. Design and Management of Everyday Nature*. Washington D.C) Island Press.

³⁵ Kaplan, S. (1987) Aesthetic, Affect, and Cognition. *Environmental Preference from an Evolutionary Perspective*. *Environment & Behavior*, Vol. 19, no. 1, 3–32.

³⁶ Korpela, K. & Kyttä, M. (1991) Ympäristöanalyysi Tampereella. Teoksessa Burman, C. Honkanen, M. Koho, T. Korpela, K. Kyttä, M. Lehtonen, H. Siitonen, P. Säätelä, S. & Tuovinen P.: *Ympäristön kokeminen ja havainnollistaminen. Esteettisesti ja laadullisesti korkeatasoinen fyysinen ympäristö*

ja uudet suunnittelutekniikat (Essu). Osa 2. Valtion teknillinen tutkimuskeskus, tiedotteita. Espoo.

³⁷ Lynch, K. (1960) *The Image of the City*. Harvard: The MIT Press.

³⁸ Herzog, T.R. & Leverich, O.L. (2003) Searching for legibility. *Environment & Behavior*, Vol. 35, No. 4, 459–477.

³⁹ Nasar, J.L. (1989) Perception, Cognition, and Evaluation of Urban Places. Teoksessa Altman, I. & Zube, E.H. (toim.) *Public Places and Spaces. Human Behavior and Environment. Advances in Theory and Research*, 10. New York: Plenum Press. pp. 31–56.

⁴⁰ Korpela, K. & Kyttä, M. (1991) Ympäristöanalyysi Tampereella. Teoksessa Burman, C. Honkanen, M. Koho, T. Korpela, K. Kyttä, M. Lehtonen, H. Siitonen, P. Säätelä, S. & Tuovinen P.: *Ympäristön kokeminen ja havainnollistaminen. Esteettisesti ja laadullisesti korkeatasoinen fyysinen ympäristö ja uudet suunnittelutekniikat (Essu)*. Osa 2. Valtion teknillinen tutkimuskeskus, tiedotteita. Espoo.

⁴¹ Hagerhall, C.M. (2000) Clustering predictors of landscape preference in the traditional Swedish cultural landscape: Prospect-refuge, mystery, age and management. *Journal of Environmental Psychology*, 20, 83–90.

⁴² Nasar, J.L. (1998) *The Evaluative Image of the City*. Thousand Oaks, California: Sage Publications, Inc.

⁴³ Hentilä, H-L. Wiik, M. (2003) Kaupunkikuva asukkaiden kokemana. Vantaan kokeiluprosjektin kuvaus. Suomen ympäristö 619.

- ⁴⁴ Devlin, K. & Nasar, J.L. (1989) The beauty and the beast: Some preliminary comparisons of 'high' versus 'popular' residential architecture and the public versus architect judgments of same. *Journal of Environmental Psychology*, 9, 333–344.
- ⁴⁵ Kyttä, M. (1990) Mikä tekee Salosta Salon? Asumis- ja ympäristökulttuuri Suomessa -tutkimusraportti. Teknillinen korkeakoulu, arkkitehtiosasto, julkaisu B9.
- ⁴⁶ Rapoport, A. (1982) *The Meaning of the Built Environment. A Nonverbal Communication Approach*. Beverly Hills: Sage Publications.
- ⁴⁷ Kyttä, M. (1994) Sokeat päädyt ja sikakorkeat kivijalat – asukkaiden ja asiantuntijoiden arviointeja alueesta. Julkaisematon käsikirjoitus. Teknillinen korkeakoulu, Rakennetun ympäristön tutkimuslaitos.
- ⁴⁸ Kyttä, M. (2003) Kivikon auditointi: käyttäjänäkökulma. Käsikirjoitus Helsingin kaupunkisuunnitteluviraston TKK:lta tilaamasta Kivikon auditoinnista.
- ⁴⁹ Korpela, K. & Kyttä, M. (1991) Ympäristöanalyysi Tampereella. Teoksessa Burman, C. Honkanen, M. Koho, T. Korpela, K. Kyttä, M. Lehtonen, H. Siitonen, P. Säätelä, S. & Tuovinen P.: Ympäristön kokeminen ja havainnollistaminen. Esteettisesti ja laadullisesti korkeatasoinen fyysinen ympäristö ja uudet suunnittelutekniikat (Essu). Osa 2. Valtion teknillinen tutkimuskeskus, tiedotteita. Espoo.
- ⁵⁰ Carles, J.L. Barrio, I.L. & de Lucio, J.V. (1999) Sound influence on landscape values. *Landscape and Urban Planning*, 43, 191–200.
- ⁵¹ Korpela, K. & Kyttä, M. (1991) Ympäristöanalyysi Tampereella. Teoksessa Burman, C. Honkanen, M. Koho, T. Korpela, K. Kyttä, M. Lehtonen, H. Siitonen, P. Säätelä, S. & Tuovinen P.: Ympäristön kokeminen ja havainnollistaminen. Esteettisesti ja laadullisesti korkeatasoinen fyysinen ympäristö ja uudet suunnittelutekniikat (Essu). Osa 2. Valtion teknillinen tutkimuskeskus, tiedotteita. Espoo.
- ⁵² Kyttä, M. (1990) Mikä tekee Salosta Salon? Asumis- ja ympäristökulttuuri Suomessa -tutkimusraportti. Teknillinen korkeakoulu, arkkitehtiosasto, julkaisu B9.
- ⁵³ Nasar, J.L. (1998) *The Evaluative Image of the City*. Thousand Oaks, California: Sage Publications, Inc.

Turvallisuus

- ⁵⁴ Hirvonen, J. (2000) Kahden ammattiryhmän asumisvalintojen erityispiirteitä. Teoksessa Ilmonen, M. Hirvonen, J. Korhonen, H. & Lankinen, M.: Rauhaa ja karnevaaleja. Tieto- ja taitoammattilaisten asumistavoitteet Helsingin seudulla. Yhdyskuntasuunnittelun tutkimus- ja koulutuskeskuksen julkaisuja B 75.
- ⁵⁵ Virtanen, A. (2000) Tilasta paikkaan, estetiikasta ekologiaan. Maantieteellisiä tulkintoja eletystä kaupungista. Maantieteen väitöskirja. Turun yliopiston julkaisuja, sarja C, osa 155.
- ⁵⁶ Listerborn, C. (2002) Trygg stad. Diskurser om kvinnors rädsla i forkning, policyutveckling och lokal praktik. Doktorsavhandlingar vid Chalmers tekniska högskola. Chalmers, Göteborg: Reproservice.

- Loewen, L.J. Steel, G.D. & Suedfeld, P. (1993) Perceived safety from crime in the urban environment. *Journal of Environmental Psychology*, 13, 323–331.
- Perkins, D.D. Wandersman, A. Rich, R.C. & Taylor, R.B. (1993) The psysical environment of street crime: Defensible space, territoriality and incivilities. *Journal of Environmental Psychology*, 13, 29–49.
- ⁵⁷ Blakely K. S. (1994) Parents' Conceptions of Social Dangers to Children in the Urban Environment. *Children's Environments*, 11(1), 16–25.
- Tuominen, M. (1999) Turvallinen Helsinki. Pahoinpitelyrikollisuus Helsingissä. Helsingin kaupungin tietokeskus, tutkimuksia 10.
- Valentine, G. (1995) Stranger-Danger: the impact of parental fears on children's use of space. Paper presented at the International Conference, Building Identities. Amsterdam, The Netherlands.
- ⁵⁸ Valentine, G. (1997) Gender, children and cultures of parenting. Teoksessa Camstra, R. (toim.): Growing up in a changing urban landscape. Assen, The Netherlands: Van Gorcum.
- ⁵⁹ Koskela, H. (1999) Fear, Control & Space. Geographies of Gender, Fear of Violence, and Video Surveillance. Maantieteen väitöskirja. Helsingin yliopiston maantieteen laitoksen julkaisuja, A 137.
- Day, K. Stump, C. & Carreon, D. (2003) Confrontation and loss of control: Masculinity and men's fear in public space. *Journal of Environmental Psychology*, 23, 311–322.
- ⁶⁰ Newman, O. (1972) Defensible Space: Crime Prevention Through Urban Design. New York: Macmillan.
- ⁶¹ Brantingham, P.L. & Brantingham, P.J. (1993) Nodes, Paths and Edges: Considerations on the Complexity of Crime and the Physical Environment. *Journal of Environmental Psychology*, 13, 3–28.
- ⁶² Grönlund, B. (2000) On CPTED Crime Prevention through Urban Design. Paper presented in Rådberg seminar 'Towards the Humane City for the 21st century' in Stockholm, 28.9.2003.
- ⁶³ Lapintie, K. (1997) Kaupunkisuunnittelu hyvän ympäristön määrittelijänä. Teoksessa Taipale & Schulman (toim.): Koti Helsingissä. Urbaanin asumisen tulevaisuus. Helsingin kaupungin tietokeskus.
- ⁶⁴ Nasar, J.L. & Fisher, B. (1993) 'Hot spots' of fear and crime: A multi-method investigation. *Journal of Environmental Psychology*, 13, 187–206.
- ⁶⁵ Forebyggelse af kriminalitet (1996) En undersøgelse af seks boligområder i Københavns omegn. SBI-Byplanlægning, 72. Statens byggeforskningsinstitut.
- ⁶⁶ Kaplan, R. Kaplan, S. & Ryan, R.L. (1998) With People in Mind. Design and Management of Everyday Nature. Washington D.C: Island Press.
- ⁶⁷ Uzzell, D. (2001) Railway Stations as Settings for Affordances of Crime. Esitys EDRA (Environmental Design Research Association) konferenssissa 3.–6.7. Edinburgissa, Scotlannissa.
- ⁶⁸ <http://www.vesahonkonenarchitects.com/>

Elvyttävyys

⁶⁹ Kaplan, R., & Kaplan, S. (1989) *The Experience of Nature: A Psychological Perspective*. Cambridge: Cambridge University Press.

⁷⁰ Korpela, K. (2000) Elvyttävyyden mittari. Verkkojulkaisussa Kyttä, M., Kaaja, M. (toim.) Vuorovaikutteisen suunnittelun ja tutkimuksen menetelmäpaketti. <http://www.hut.fi/Yksikot/YTK/koulutus/metodikortti/Metodit.html>

⁷¹ van den Berg, Sander A. Koole L. & van der Wulp, N.Y. (2003) Environmental preference and restoration: (How) are they related? *Journal of Environmental Psychology*, 23, 135–146

Staats, H. Kieviet, A. & Hartig, T. (2003) Where to recover from attentional fatigue: An expectancy-value analysis of environmental preference. *Journal of Environmental Psychology*, 23, 147–157.

⁷² Korpela, K. & Hartig, T. (1996) Restorative qualities of favorite places. *Journal of Environmental Psychology*, 16, 221–233.

Korpela, K., Hartig, T., Kaiser, F. & Fuhrer, U. (2001) Restorative Experience and Self-Regulation in Favorite Places. *Environment & Behavior*, 33, 572–589.

Korpela, K., Päivänen, J., Sairinen, R., Tienari, S., Wallenius, M. & Wiik, M. (2001) Melukylä vai mansikkapaikka? Asukkaiden ja asiantuntijoiden näkemyksiä asuinalueiden terveellisyydestä. Helsinki: Ympäristöministeriö, 2001. 187 s. (Suomen ympäristö 467).

⁷³ Seppänen, M. (2001) Liipolan onni. Asuinalueen sosiaalinen erilaistuminen ja merkitys asukkaille. Helsinki: Yliopistopaino.

⁷⁴ Korpela, K., Päivänen, J., Sairinen, R., Tienari, S., Wallenius, M. & Wiik, M. (2001) Melukylä vai mansikkapaikka? Asukkaiden ja asiantuntijoiden näkemyksiä asuinalueiden terveellisyydestä. Helsinki: Ympäristöministeriö, 2001. 187 s. (Suomen ympäristö 467).

⁷⁵ Korpela, K. (2003) Negative mood and adult place preference. *Environment & Behavior*, Vol. 35, No. 3, 331–346.

⁷⁶ Korpela, K. (1995) Developing the Environmental Self-Regulation Hypothesis. Psykologian väitöskirja. Acta Universitas Tamperensis, ser A, vol 446.

⁷⁷ <http://www.arkkimikko.fi>

⁷⁸ ks. Gehl, J. & Gemzøe, L. (2001) *New city spaces*. Copenhagen: The Danish Architectural Press.

⁷⁹ Vänskä-Nissilä, M. (2001) *Melumuuritalo*. Arkkitehti, 6, 90.

⁸⁰ <http://www.hut.fi/Yksikot/YTK/koulutus/metodikortti/Metodit.html>

Toiminnallisuus

⁸¹ Korhonen, H. (2000) Asunnosta toiveiden kodiksi. Teoksessa Ilmonen, M. Hirvonen, J. Korhonen, H. & Lankinen, M.: *Rauhaa ja karnevaaleja. Tieto- ja taitoammattilaisten asumistavoitteet Helsingin seudulla*. Yhdyskuntasuunnittelun tutkimus- ja koulutuskeskuksen julkaisu B 75.

⁸² Gibson, J.J. (1979/1986) *The Ecological Approach to Visual Perception*. Hillsdale, New Jersey) Lawrence Erlbaum Associates, Inc.

- ⁸³ Barker, R.G. (1968) *Ecological psychology: Concepts and methods for studying the environment of human behavior*. Stanford, CA) Stanford University Press.
- ⁸⁴ Gehl, J. (1987) *Life Between Buildings*. New York: Van Nostrand Reinhold Company.
- ⁸⁵ Jones, O (2000) *Melting geography. Purity, disorder, childhood and space*. In Holloway, S.L. & Valentine, G. (ed.) *Children's geographies. Playing, living, learning*. London: Routledge. pp. 29 - 47.
- ⁸⁶ Kyttä, M. Kaaja, M. & Horelli, L. (2003) *Children's Environmental dreams interpreted by a web-based participation game*. Hyväksytty julkaistavaksi *Environment & Behavior* -lehdessä.
- ⁸⁷ Hirvonen, J. (2000) *Kahden ammattiryhmän asumisvalintojen erityispiirteitä*. Teoksessa Ilmonen, M. Hirvonen, J. Korhonen, H. & Lankinen, M.: *Rauhaa ja karnevaaleja. Tieto- ja taitoammattilaisten asumistavoitteet Helsingin seudulla. Yhdyskuntasuunnittelun tutkimus- ja koulutuskeskuksen julkaisu B 75*.
- Seppänen, M. (2001) *Liipolan onni. Asuinalueen sosiaalinen erilaistuminen ja merkitys asukkaille*. Helsinki: Yliopistopaino.
- ⁸⁸ Bäcklund, P. Maury, J. & Vuolanto, T. (2002) *Helsingin yleiskaava 2002. Tutkimus asukkaiden osallisuudesta kaupungin kehittämisessä*. Helsingin kaupunkisuunnitteluviraston julkaisu, 12.
- ⁸⁹ Kyttä, M. Lainevo, A. & Päivänen, J. (2000) *Turvallisen matkan päässä kaupungista. Lahden seudun pientaloalueet suunnitelmassa ja asuinpaikkoina. Yhdyskuntasuunnittelun tutkimus- ja koulutuskeskuksen julkaisu B 79*. Espoo: Otamedia.
- ⁹⁰ Kyttä, M. Lainevo, A. & Päivänen, J. (2000) *Turvallisen matkan päässä kaupungista. Lahden seudun pientaloalueet suunnitelmassa ja asuinpaikkoina. Yhdyskuntasuunnittelun tutkimus- ja koulutuskeskuksen julkaisu B 79*. Espoo: Otamedia.
- ⁹¹ Ojanen, K. (1995) *Vaikutusten arviointi asemakaavoituksessa. Selostus kokeiluprosjektista. Hämeenlinnan kaupungin teknisen viraston asemakaavatoimisto*.
- ⁹² Horelli, L. (1993) *Asunto psykologisenä ympäristönä. Väitöskirja. Teknillisen korkeakoulun arkkitehtiosaston tutkimuksia 3*. Espoo: Teknillinen korkeakoulu.
- ⁹³ Silvennoinen, H. & Hirvonen, J. (2002) *Koti kerrostalossa. Asukkaiden arjen kokemuksia asumisestaan. Ympäristöministeriö, Suomen ympäristö 575*. Helsinki: Edita Prima oy.
- ⁹⁴ Giuliani, V. Bonnes, M. Amoni, F. & Bernard, Y. (1988) *Home and the theory of place*. Teoksessa Canter, D. Krampen, M. & Stea, D. (toim.) *Environmental Perspectives. Ethnoscapes: Current Challenges in the Environmental Social Sciences*. Aldershot: Avebury.
- ⁹⁵ <http://www.rikosentorjunta.fi/16529.htm>
- ⁹⁶ Horelli, L. (1981) *Ympäristöpsykologia*. Espoo: Weilin & Göös.

Eri asukasryhmien ympäristölliset toiveet ja pyrkimykset

- ⁹⁷ Kyttä, M. (1995) *Lintujen musiikkia. Arkkitehtonisen ympäristön vaikutus kehitysvammaisten kuntoutustyössä. Teknillinen korkeakoulu, arkkitehtiosasto, Sosiaali- ja*

terveydenhuollon tekniikan ja rakentamisen instituutti, julkaisuja 30/1995.

⁹⁸ ks. esim. <http://www.hut.fi/Yksikot/SOTERA/>

⁹⁹ Wiik, M. (2003, tulossa) Eri väestöryhmien elinympäristöön kohdistuvia tarpeita. Esiselvitys. Ympäristöministeriö.

¹⁰⁰ esim. Carp, F.M. (1987) Environment and aging. In Stokols, D. & Altman, I. (ed.): Handbook of Environmental Psychology, vol 1. New York) John Wiley.

Horelli, L. - Vepsä, K. (1995) Ympäristön lapsipuolet. Helsinki: ITLA.

Kyttä, M. & Horelli, L. (2002) Lasten kehitystä tukeva ympäristö. Teoksessa Lasten liikuntapaikkojen suunnittelu. Nuori Suomi. Opetusministeriön liikuntapaikkajulkaisu. Helsinki: Rakennustieto Oy.

¹⁰¹ Kyttä, M. (2003) Children in Outdoor Contexts. Affordances and Independent Mobility in the Assessment of Environmental Child Friendliness. Väitöskirja. Teknillinen korkeakoulu, Yhdyskuntasuunnittelun tutkimus- ja koulutuskeskuksen julkaisuja, A28.

¹⁰² Chawla, L. (2002) Growing Up in an Urbanising World. London: Earthscan Publications Ltd.

¹⁰³ Hillman, M. Adams, J. & Whitelegg, J. (1990) One False Move... A Study of Children's Independent Mobility. Publications of the Policy Studies Institute. London.

Kyttä, M. (1997) Children's independent mobility in urban, small town, and rural environments. In Camstra (ed.) Growing up in a changing urban landscape. Assen: Van Gorcum.

¹⁰⁴ Rissotto, A. & Tonucci, F. (2002) Freedom of movement and environmental knowledge in elementary school children. Journal of Environmental Psychology, vol. 22, 1-2, 65-77.

¹⁰⁵ Davis, A.. & Jones, L.J. (1996) Children in the urban environment: an issue for the new public health agenda. Health & Place, Vol. 2, No. 2, 107-113.

Hüttenmoser, M. (1995). Children and Their Living Surroundings: Empirical Investigations into the Significance of Living Surroundings for the Everyday Life and Development of Children. Children's Environments, 12(4), 403-413.

Prezza, M. Stefania, P. Morabito, C. Cinzia, S. Alparone, F.R. Guiliani, M.V. (2001) The Influence of Psychosocial and Urban Factors on Children's Independent Mobility and Relationship to Peer Frequentation. Journal of Community and Applied Social Psychology, vol 11 (Number 6), 435-450.

¹⁰⁶ Johansson, M. (2002) Social dangers as constraints for pro-environmental travel modes - the perception of parents in England and Sweden. Paper presented at the 17th conference of the International Association for People-Environment Studies, 23-27 July, 2002, A Coruña, Spain.

¹⁰⁷ Kyttä, M. (2003) The Extent of Children's Independent Mobility and the Number of Actualized Affordances as Criteria of a Child-Friendly Environment. Hyväksytty julkaistavaksi Journal of Environmental Psychology -lehdessä.

¹⁰⁸ Jovero, S. & Horelli, L. (2002) Nuoret ja paikallisuuden merkitys? Nuorten ympäristösuhteen tarkastelua Vantaan Koivukylä-

Havukosken alueella. Yhdyskuntasuunnittelun tutkimus- ja koulutuskeskuksen julkaisuja. Espoo TKK/YTK julkaisuja 2002 B 84.

¹⁰⁹ Cooper Marcus, Clare, (1974) Children in Residential Areas: Guidelines for Designers. *Landscape Architecture*, vol. 65, no. 5, 372–377.

¹¹⁰ Hillman, M. & Adams, J. (1992) Children's Freedom and Safety. *Children's Environments* 9 (2), 10–22.

¹¹¹ Lindholm, G. (1995) Schoolyards: The significance of place properties to outdoor activities in schools. *Environment & Behavior*, vol. 27, no 3, 259–294.

¹¹² Kyttä, M. (2003) Elinympäristön koetut laatutekijät ja niiden ekotehokas saavutettavuus. Meneillään oleva tutkimushanke Ympäristöministeriön Ympäristöklusteri-tutkimusohjelmassa.

¹¹³ Fuhrer, U. Kaiser, F. & Hartig, T. (1993) Place attachment and mobility during leisure time. *Journal of Environmental Psychology*, 13, 309–321.

¹¹⁴ Horelli, L. (2003) Environmental child-friendliness, a challenge to research and practice. Julkaisemattomassa teoksessa: Horelli & Prezsa (toim.) *Proceedings from the Symposium at Villa Lante*. Rooma, 10. kesäkuuta 2003.

¹¹⁵ Staffans, A. (1994) Asukkaat ja lähiöarkkitehti, Pihlajistossa uusia työtapoja etsimässä. Ympäristöministeriö, Yhdyskuntasuunnittelu- ja rakennustutkimuksen neuvottelukunta. Julkaisu, 5.

¹¹⁶ Kare, P. Kanninen, V. Päivänen, J. & Vuorinen, J. (1998) Asukkaiden Helsinki. Asunorakentamisen ideakilpailun satoa. Helsingin kaupunkisuunnitteluvirasto, Helsingin kaupungin kiinteistövirasto, Helsingin kaupungin tietokeskus. Helsinki: Oy Edita Ab.