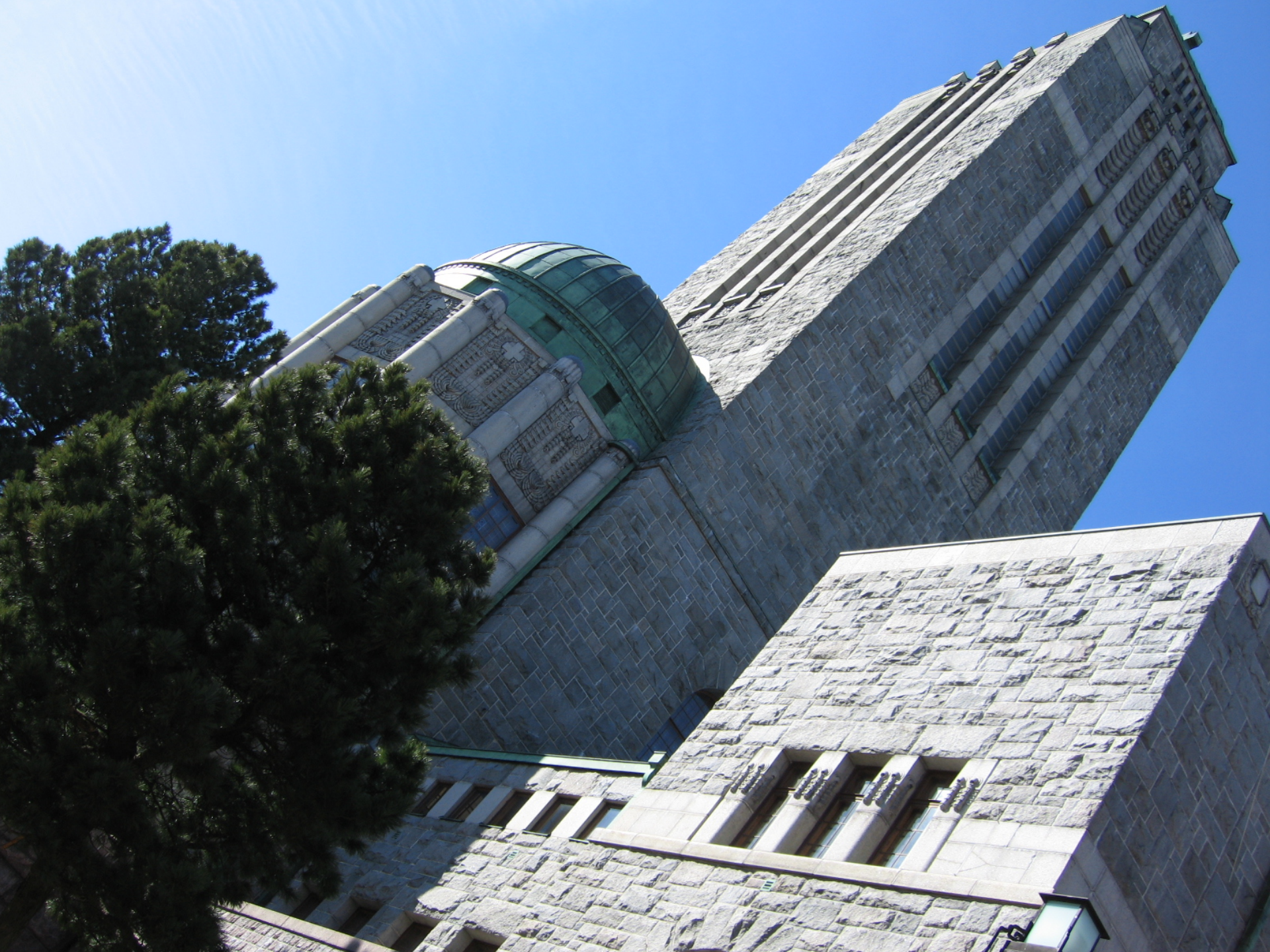




**Rakennuksen rajapinnat
– ARKKITEHTUURIA VAI MAISEMA-ARKKITEHTUURIA?**

























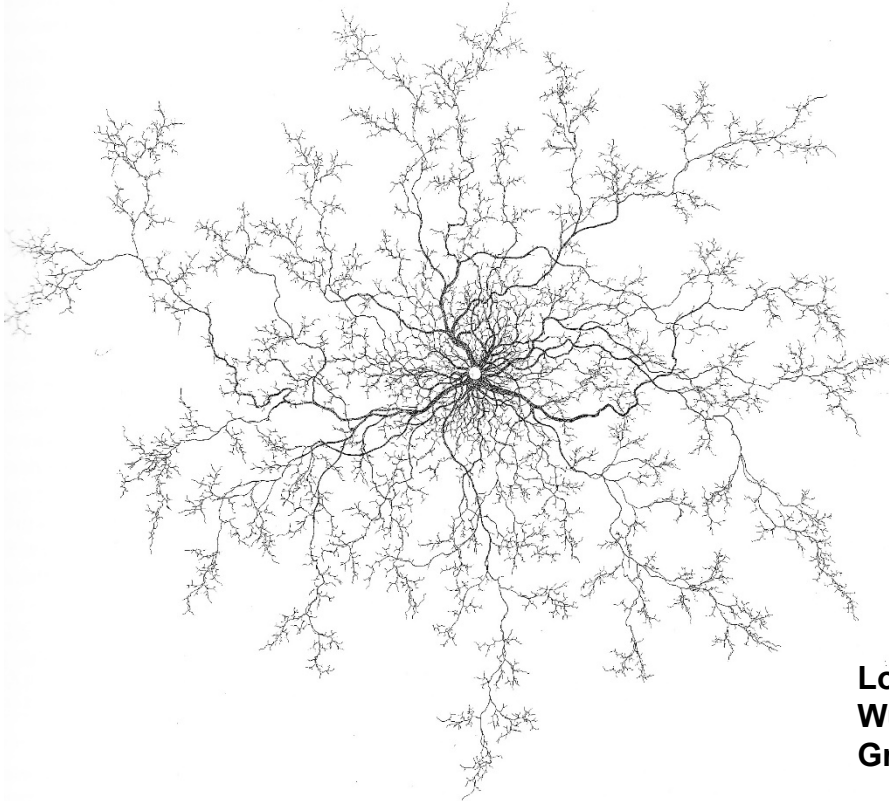
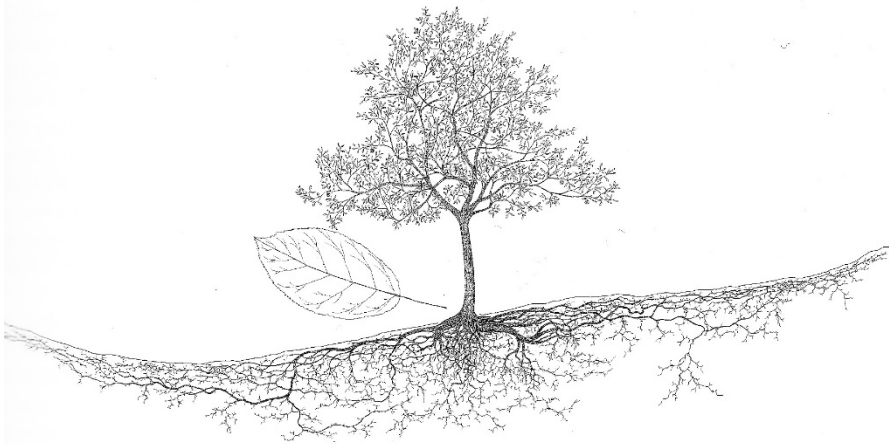
**Varokaa leikkiviä
lapsia pihamaalla**

Yksityisalue



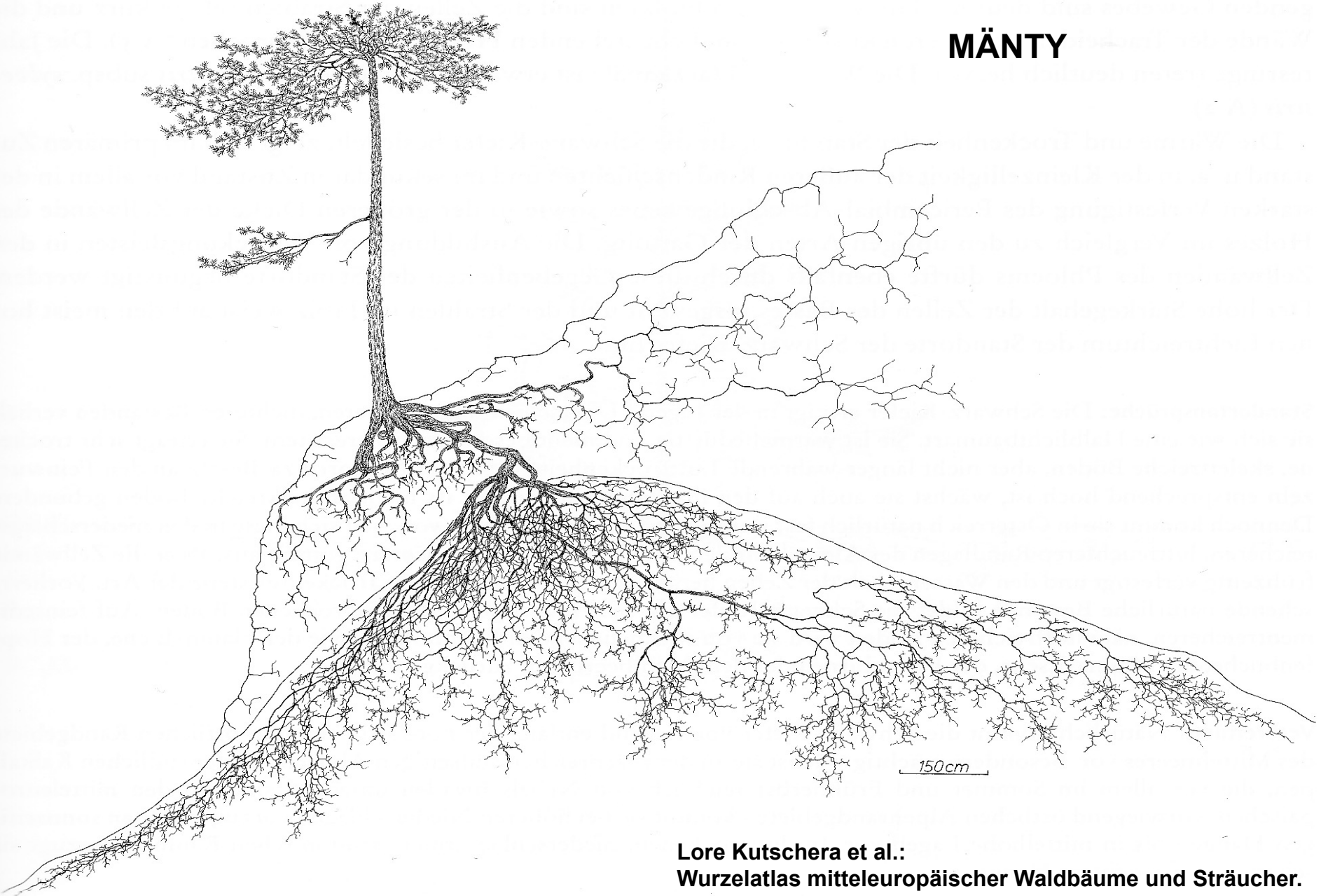
Pelastustie

OMENA



Lore Kutschera et al.:
Wurzelatlas mitteleuropäischer Waldbäume und Sträucher.
Graz: Leopold Stocker 2002.

MÄNTY



Lore Kutschera et al.:
Wurzelatlas mitteleuropäischer Waldbäume und Sträucher.
Graz: Leopold Stocker 2002.

















































































UOF-719

EMG-340

OFF-800

SRV



Lämpömiehenkuja
Värmemänsgränden

Wärmemänsgränden
Lämpömiehenkuja



SRV 2574
Vain henkilö-
käyttöalue











Plantering av buskar som skydd är god flora- och fauna-vård vid ruderatmarker. Man får se upp med att "snygga till" dem alltför starkt, t ex genom att enbart jämna till och så gräs, eftersom delar av dem kan vara värdefulla som de är.

Avfallsupplag

Tidigare har **avfallstippar** lämnats öppna. Det har lockat dit många djur, som annars varit ovanliga. Berglärka har gynnats av ogräs, och sork på upplaget har gjort att t o m berguv förekommer. Men sophantering utvecklas. Återvinning och kompostering kommer alltmer. Ur det som inte återvinns eller komposteras utvinns ofta energi. För att man ska kunna göra det måste upplaget täckas. Även övriga delar av upplagen täcks för att minska störningarna på omgivningarna. Det innebär, att de öppna upplagen blir allt färre och mindre.

Genom att upplagen täcks med jord, kan de medvetet utformas för att bli spännande biotoper. Eftersom upplagen placeras i utkanten av tätorterna, är det ofta inte störande att låta en del ytor utvecklas fritt utan att besås eller planteras.



En del typer av avfall är utmärkta växtsubstrat. I det här fallet är det rivningsmassor från byggnader. Dessa är i flera avseenden näringsrika. I huvudsak saknas endast kväve och fukthållande material. Här har massorna tagits omhand för uppbyggnad av bullervallar utmed Södertäljevägen i Stockholm.



Bara efter ett par år har växtligheten kommit igång ordentligt. Här planterades landskapsplanter, dvs träd- och buskplanter som är mycket mindre än "vanliga" planter, och mycket billigare.



Utgångsläge



År 0



1a Samma profil efter en lätt, ojämn röjning (riktvärde 1–1,5 m förband).



2a Samma profil efter en hårdare, likformig röjning till 2,5–3 m förband.



3a Samma profil efter röjning till gruppställdhet.

År 3



1b Krontaket är åter nästan sluttet, och slyuppslaget är begränsat. Skogen börjar bli flerskiktad.



2b Kronorna har inte vuxit ihop och uppslaget är rikligt. Jämför med 3a!



3b De täta grupperna växer till. Mellan dessa får man kraftiga uppslag av sly.

År 12



1c Efter 10–12 år och 1–2 lätta gallringar av både små och stora träd (likformig gallring).



2c Fortsatt likformig röjning och gallring ger maximal tillväxt för de träd som står kvar, men också kraftiga slyuppslag som måste hållas efter.



3c Höggallring och röjning har gjort beståndet halvöppet, ett lågbestånd med överståndare. De öppna ytorna måste slättas eller betas.



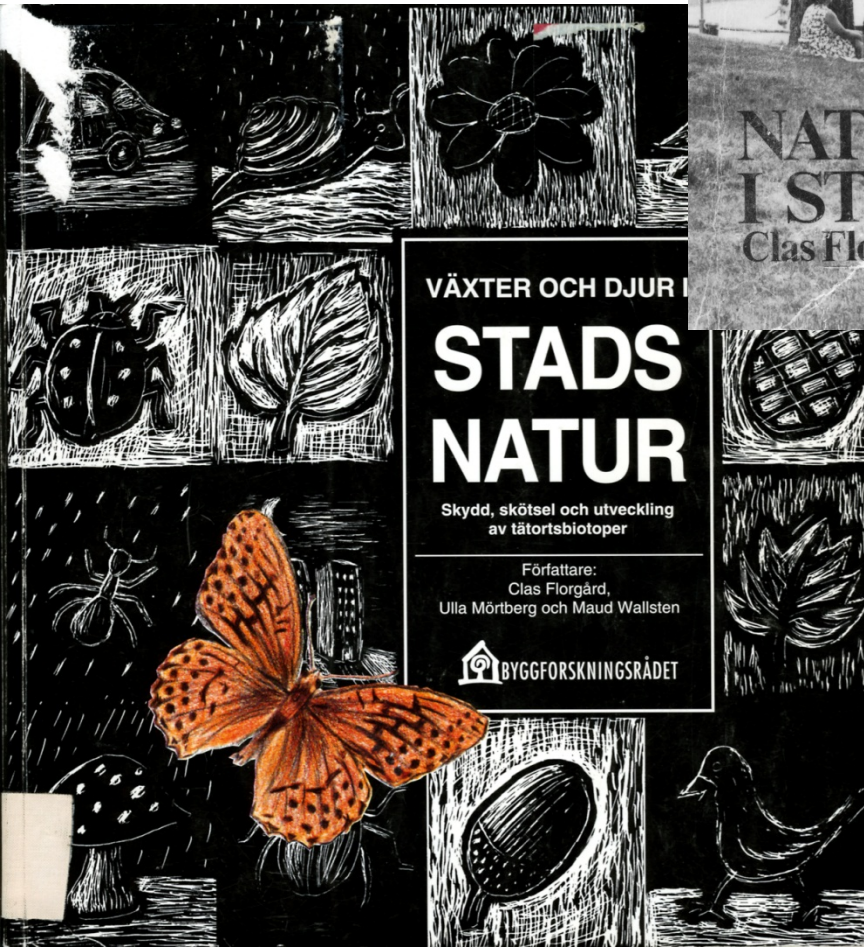
1d De stora träden har avverkats (höggallring) och träd och buskar sparats i grupper



1e 2–3 hårda röjningar av buskskiktet har gynnat de stora träden – en pelarsal i vardande.



3d Buskage och buketter av flerstammiga träd får sluta sig. Ytorna mellan växer då inte igen. Buskagen förnyras genom att skäras ner helt så att nya stubb- och rotskott får utvecklas.



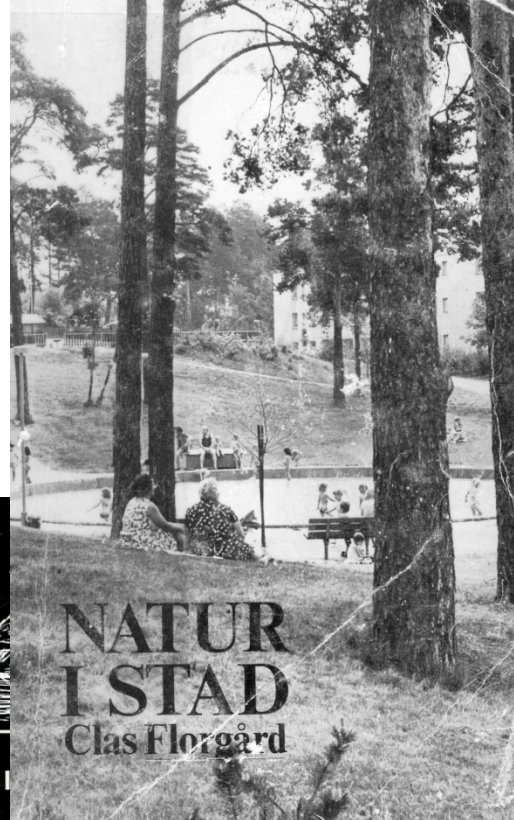
VÄXTER OCH DJUR

STADS NATUR

Skydd, skötsel och utveckling
av tätortsbiotoper

Författare:
Clas Florgård,
Ulla Mörtberg och Maud Wallsten

 BYGGFORSKNINGSRÅDET



NATUR I STAD

Clas Florgård



Stad och land/Special nr 2

NATURMARK

En kursbok om skötsel, anläggning och skydd
av naturmark vid bebyggelse.

Clas Florgård & Bengt Schibbye